

# Musée d'art et d'histoire

Objektyp: **Group**

Zeitschrift: **Genava : revue d'histoire de l'art et d'archéologie**

Band (Jahr): **23 (1975)**

PDF erstellt am: **12.07.2024**

## **Nutzungsbedingungen**

Die ETH-Bibliothek ist Anbieterin der digitalisierten Zeitschriften. Sie besitzt keine Urheberrechte an den Inhalten der Zeitschriften. Die Rechte liegen in der Regel bei den Herausgebern.

Die auf der Plattform e-periodica veröffentlichten Dokumente stehen für nicht-kommerzielle Zwecke in Lehre und Forschung sowie für die private Nutzung frei zur Verfügung. Einzelne Dateien oder Ausdrucke aus diesem Angebot können zusammen mit diesen Nutzungsbedingungen und den korrekten Herkunftsbezeichnungen weitergegeben werden.

Das Veröffentlichen von Bildern in Print- und Online-Publikationen ist nur mit vorheriger Genehmigung der Rechteinhaber erlaubt. Die systematische Speicherung von Teilen des elektronischen Angebots auf anderen Servern bedarf ebenfalls des schriftlichen Einverständnisses der Rechteinhaber.

## **Haftungsausschluss**

Alle Angaben erfolgen ohne Gewähr für Vollständigkeit oder Richtigkeit. Es wird keine Haftung übernommen für Schäden durch die Verwendung von Informationen aus diesem Online-Angebot oder durch das Fehlen von Informationen. Dies gilt auch für Inhalte Dritter, die über dieses Angebot zugänglich sind.

# Musée d'art et d'histoire

## Principales acquisitions de l'année 1974

### COLLECTIONS ARCHÉOLOGIQUES

#### Grèce



Lécythe attique à figures rouges, représentant la mort de Memnon, soutenu par sa mère Eôs, en présence d'une autre femme. Hauteur 19,5 cm. Fin du VI<sup>e</sup> siècle av. J.-C. Inv. 21132.

Le vase est parfaitement intact, à part quelques érosions de la surface. Le dessin est de très haute qualité, et rappelle par le sujet mythologique représenté des œuvres de grande dimension sur des vases de taille importante.

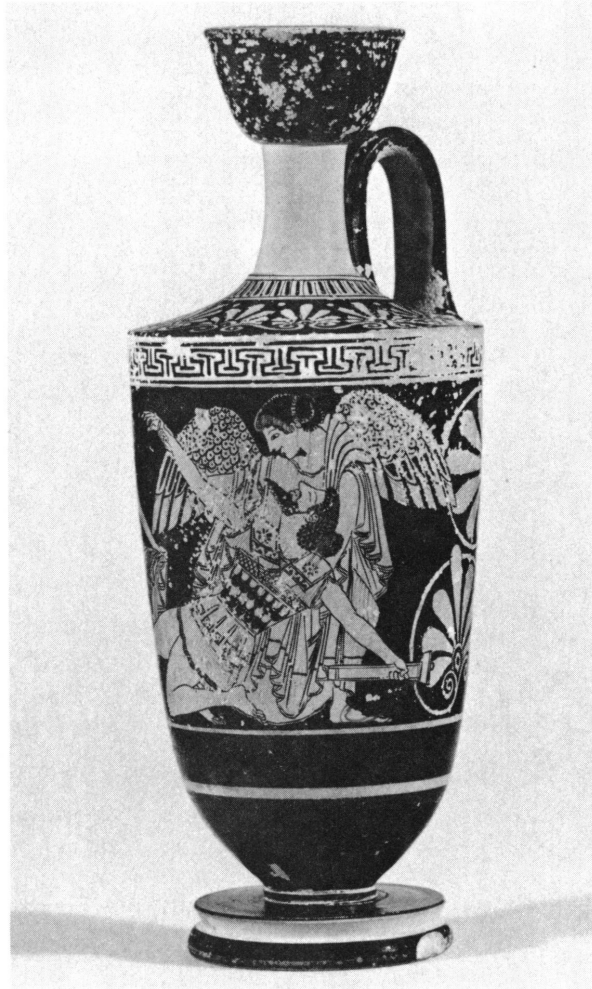
On en trouve ici une miniaturisation très fine qu'évoque la main d'artistes réputés de l'école des grands peintres de la première époque de la figure rouge, comme Euphronios par exemple. La forme du lécythe et la répartition de décor ornemental font penser au potier Galès connu par deux signatures sur des lécythes de ce type.

#### Asie Mineure

Rhyton polychrome en terre cuite, conique, la partie inférieure modelée en forme de protome de cheval avec cavalier. Hauteur 32 cm. Époque hellénistique, III<sup>e</sup> siècle av. J.-C. Inv. 21134.

#### Époque hellénistique

Tête d'enfant sculptée en ronde bosse, en calcédoine saphirine. Hauteur 5,6 cm. Inv. 21135.





Rome

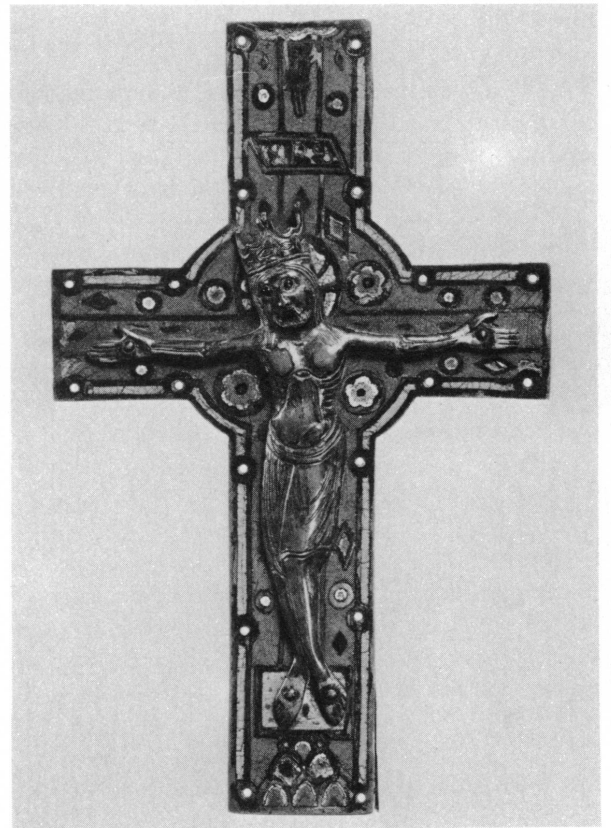
Camée ovale en agate, avec scène de comédie. Dimensions 5,7 × 3,95 cm. Fin II<sup>e</sup> siècle-début I<sup>er</sup> siècle av. J.-C. Inv. 21133.

Bague en ambre avec buste féminin. Dimensions 3,7 cm. Epoque flavienne. Inv. 21136.

Un groupe d'intailles est présenté dans *Genava*, xxiii, 1975, pp. 13-18.

Croix de cuivre émaillée et dorée. Partie centrale d'une croix processionnelle à revêtement de plaques d'émail et crucifix en relief. Le Christ en cuivre estampé et doré, finement regravé, n'est rehaussé d'aucun émail, les pupilles exceptées, faites de touches d'émail d'un bleu intense. Le fond de la plaque, bleu lapis, est semé de disques et de rosaces polychromes et bordé d'émail bleu turquoise. La croix elle-même est verte et plantée sur un monticule vert, jaune et rouge.

Hauteur 17 cm. Atelier de Limoges du deuxième quart du XIII<sup>e</sup> siècle. Inv. AD 2340.



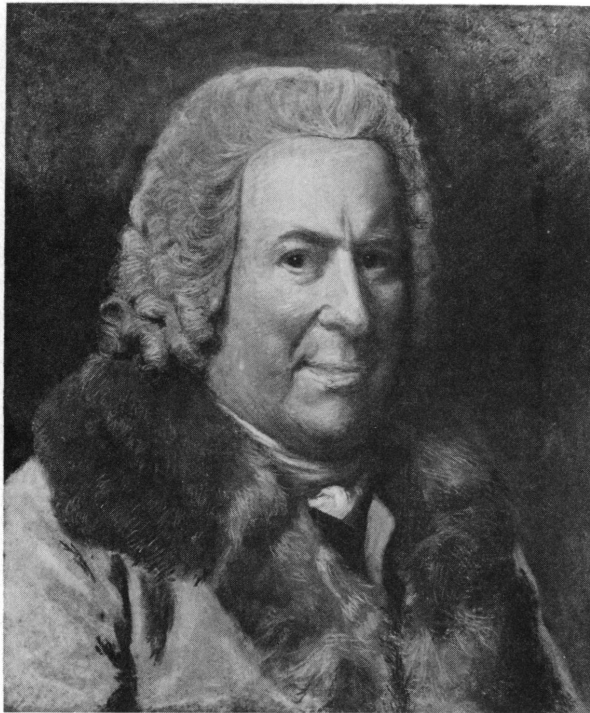


△

Deux vitraux: *Le baiser de Judas* et *Le Christ devant Caiïphe*. Hauteur 68 cm., largeur 42 cm. chacun. Basse Autriche, vers 1420 Inv. AD. 2356.



Vase en grès émaillé par P. A. Dalpayrat, vers 1880. Hauteur 40 cm. Inv. AR. 5665. ▷



LIOTARD, Jean-Etienne (1702-1789). △

*Portrait de Rodolphe Couteau.* 1788.

Pastel sur papier. 40, 5 × 34 cm.

Signé en haut à droite, à la craie rouge: «peint par J. E. Liotard age de 86 ans 1788».

Il s'agit du dernier portrait connu exécuté par Liotard. Inv. 1974-13.

RÉGNIER, Nicolas (vers 1590-1667).

*Joueurs de cartes et diseuse de bonne aventure* (vers 1620-1622).

Huile sur toile, 175 × 227 cm. Inv. 1974-11

Cette œuvre est présentée dans *Genava*, XXIII, 1975, pp. 153-156.

SAINT-OURS, Jean-Pierre (1752-1809). ▷

*Les Jeux Olympiques.* Ebauche, 1787.

Huile sur toile, 73 × 135 cm.

Signé et daté en bas, à droite: St. Ours. Rome 1787. Inv. 1974-4.

Le tableau fut acquis de l'artiste pour 50 louis en 1787 par M. Godefroy, architecte de l'Ordre de Malte et collectionneur de peinture. Saint-Ours, dans son autobiographie manuscrite note à ce sujet: «Ce 1 Juin 1787 je viens de terminer le petit tableau de mes jeux olympiques p. M. Godefroy dont il est enchanté... il sent tout le mérite d'une composition raisonnée et intéressante...» La peinture appartient ensuite à M. Gervais, ami de l'artiste, puis à l'ancien syndic Rigaud qui la cite dans son «Recueil des renseignements relatifs à la culture des beaux-arts à Genève» en 1846. Cette ébauche incita le marquis de Créqui à commander à Saint-Ours une composition de grand format du même sujet, pour l'offrir à Monsieur, frère du roi Louis XVI dont il était premier gentilhomme. Mais, ruiné par la Révolution, M. de Créqui dut abandonner ce projet et c'est le conseiller François Tronchin qui, en 1791, se porta acquéreur de la version définitive des «Jeux Olympiques».

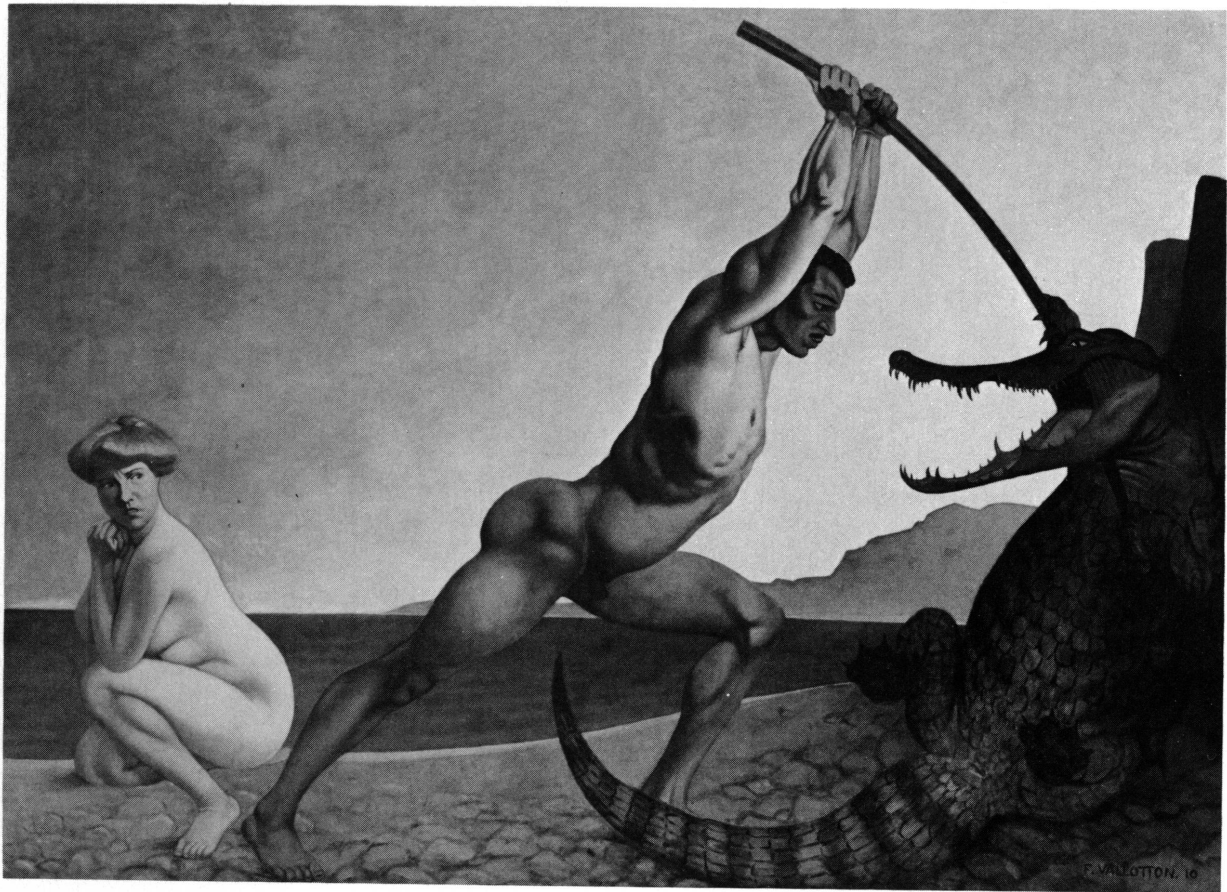
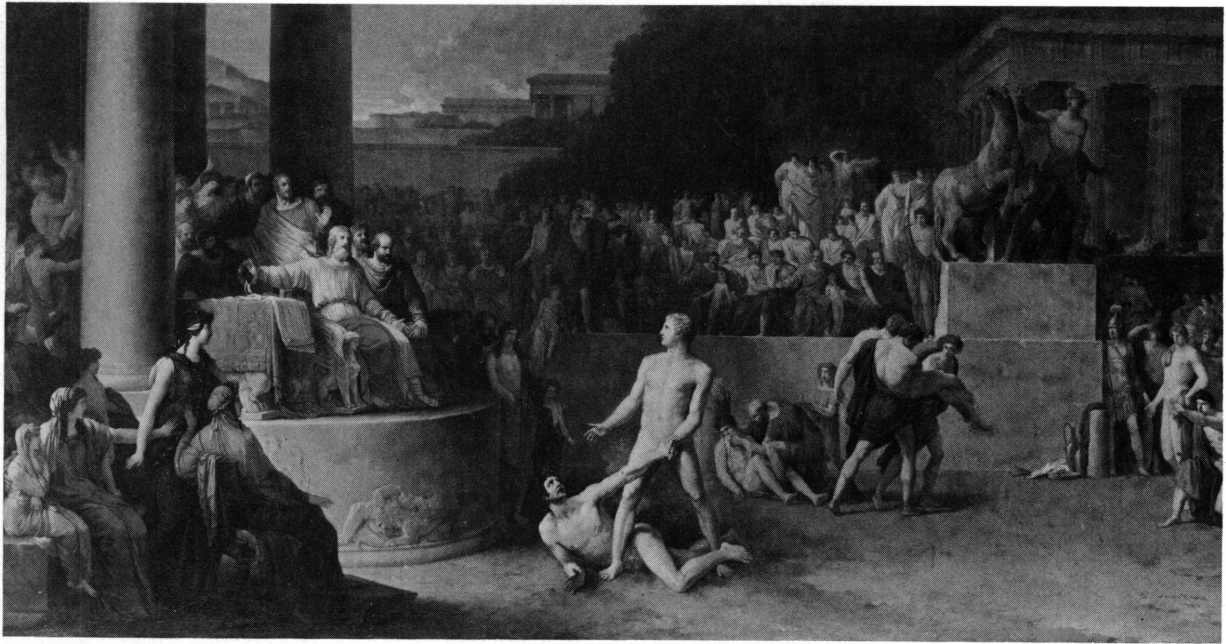
VALLOTTON, Félix (1865-1925). ▷

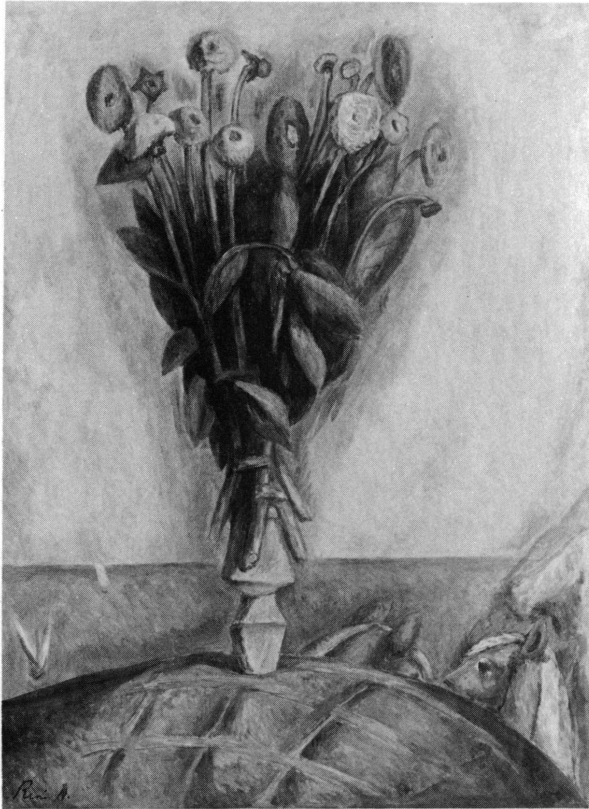
*Persée tuant le dragon.* 1910.

Huile sur toile. 160 × 225 cm.

Signé et daté en bas à droite: F. VALLOTTON.10. Inv. 1974-12.

*Persée tuant le Dragon*, mentionné dans le Livre de Raison de Vallotton sous le numéro 712, fait partie de la série des tableaux de grand format que l'artiste a composés à l'occasion des Salons d'Automne de 1908 à 1918 parmi lesquels on connaît *L'Enlèvement d'Europe* (1908, Musée de Berne), *La Haine* (1909), *L'Homme poignardé* (1913, Musée de Winterthour), *Homme et femme* (1913), *Le Crime châtié* (1915). Vallotton tente de concilier ici ses intentions de peintre symboliste et réaliste, en donnant l'essentiel par un processus d'abstraction des éléments plastiques sans négliger les détails nécessaires à la vraisemblance de la narration. Et pourtant, soucieux de vraisemblance, c'est à l'invraisemblable qu'il parvient. Il rejoint par là la démarche surréaliste et, simultanément, celle d'une école très contemporaine, l'hyperréalisme.





AUBERJONOIS, René (1872-1957).

*Bouquet à la bossette* (1936).

Huile sur toile. 99 × 73 cm.

Signé en bas à gauche: René A. Inv. 1974-10.

En 1936, René Auberjonois peint cinq toiles placées aux murs de la salle des fêtes de l'Abbaye du Dézaley, dans le Lavaux. L'un des panneaux intitulé «La Belle du Dézaley» déclencha un scandale parce qu'il représente une grosse fille nue, le visage assez obtus. Sur un autre mur, on voit deux couples de vigneron, et sur celui en face de celui de la Belle, deux bouquets de vendanges. «... ce sont peut-être les plus aimables bouquets, les plus gais qu'Auberjonois ait jamais peints: bouquets fichés sur la bossette, le tonneau plein de raisin que tire un cheval dont on ne voit ici que les oreilles, ils marquent la fin de la vendange, les couleurs sont légères, les contrastes délicats entre le feuillage et les fleurs – le jaune clair, le rose et le roux chantent», écrit Arnold Kohler. La toile

acquise par le musée, qui appartenait à la collection du Dr Blanchod, à Lausanne, est une variante d'un des deux bouquets du Lavaux. D'une belle qualité picturale, elle introduit dans notre collection un étrange humour, un peu guindé, qui a été proprement celui du peintre vaudois.

CAMESI, Gianfredo.

*Série de 12 autoportraits*. 1973.

Huile sur toile et miroir fixé sur pavatex.

60 × 50 cm.

L'artiste a joint à ces autoportraits une série de

9 dessins préparatoires.

Inv. 1974-14.

HODLER, Ferdinand.

Portrait de Joseph Garance. 1914.

Huile sur toile, 80 × 59 cm. Inv. 1974-3.

▽



Moutardier sur piédouche. Argent et vermeil. Décor d'appliques alternées et fines moulures. Armoiries comtales gravées. Poinçons de l'orfèvre Jean Redard et de la jurande de Neuchâtel. Hauteur 12,6 cm. Vers 1725.

Inv. AD. 2325.

Grande soupière sur pieds. Argent. Corps galbé uni. Anses et patins décorés de volutes et gravés de coquilles et de filets ponctués. Couvercle à graine en forme d'artichaut à feuilles épanouies. Poinçons de l'orfèvre I.V. et de la jurande de Lausanne. Hauteur 24,5 cm. Vers 1770.

Inv. AD. 2345.

Vase «modelé». Cristal épais à bulles dorées et inclusions. Décor de forts bosselages et enfoncements. Œuvre du verrier Maurice Marinot (France). Hauteur 11,7 cm. Vers 1930.

Inv. AD. 2326.

Vase à anses. Cristal épais, modelé à bulles et inclusions bleues et rouges. Grandes anses incorporées à la masse, en cristal blanc. Œuvre du verrier contemporain André Thuret (France). Vers 1950. Hauteur 17,2 cm.

Inv. AD. 2348.

Grand plateau à rebords. Dinanderie incrustée d'argent. Décor de méandres et treillis, inspiré de l'art africain. Œuvre de Jean Dunand (Genève). Vers 1915. Largeur d'un côté : 63 cm.

Inv. AD. 2324.

Portrait de jeune homme. Miniature sur ivoire, par Louis Séné (Genève 1747-1805). Cadre or à lunette. Diamètre 5,8 cm. Vers 1780.

Inv. AD. 2318.

Portrait de Frédéric Soret enfant et de sa mère Jeanne Soret-Duval. Deux miniatures sur ivoire par François Ferrière (1752-1839), enchassées à l'intérieur du portefeuille personnel de Nicolas Soret. Diamètres 6 cm. et 6,8 cm.

Inv. AD. 2331.

#### CABINET DES ESTAMPES

Au cours de l'année 1974, le Cabinet des estampes a acquis principalement des gravures d'artistes anglais, à l'occasion de l'exposition «Graveurs anglais contemporains», et de jeunes artistes suisses. De plus, il a mis l'accent sur les gravures de l'artiste surréaliste suisse Kurt Seligmann (1900-1962) (24 gravures). En gravure ancienne, signalons les acquisitions suivantes :

CALLOT, Jacques (France 1592-1635).

La grande chasse (vers 1619), eau-forte. Lieure 353/III. Une des œuvres les plus importantes de l'artiste. Planche réalisée vraisemblablement à la fin de son séjour florentin avant son retour à Nancy en 1621. L'influence italienne y est encore visible, en particulier celle des graveurs Zuccherro et Tempesta.

La Sainte famille, 1613, burin. Lieure 73/II.

La Promenade sur l'eau, 1618, eau-forte. Lieure 268 II/2.

CASTIGLIONE, Giovanni Benedetto (Italie 1616-1670).

Le Génie de Castiglione, 1648, eau-forte. Bartsch XXI, n° 23.

LOVISA, Domenico (Italie XVIII<sup>e</sup> siècle).

La Place Saint-Marc le dernier jour du Carnaval, 1720, eau-forte. In: *Il Gran Teatro*, tome I, planche 6.

Le Pont des Trois Arches, 1720, eau-forte. In: *Il Gran Teatro*, tome I, planche 41.

#### CABINET DE NUMISMATIQUE

▷

Médaille en or frappée en l'honneur de Louise de Saxe-Weimar par le graveur genevois Antoine Bovy en 1825. Exemplaire unique. Diamètre 10 cm.

Inv. 32558.





LISTE DES DONATEURS EN 1974

Enrico Baj, Milan.  
 Banque Nationale de Paris, Paris.  
 M<sup>me</sup> Daniel Baud-Bovy, Genève.  
 Denis Blondel, Genève.  
 Bolaffi Arte, Turin.  
 M<sup>e</sup> François Brunschwig, Genève.  
 Centre genevois de gravure contemporaine.  
 Lucien Fulpius, Genève.  
 Galerie Eva et Luis Callejo-Spierer, Genève.  
 Galerie François Ditesheim, Neuchâtel.  
 Galerie Anton Meier, Genève.  
 Galerie Carl van der Voort, Ibiza.  
 M<sup>me</sup> Galster.  
 Claude Givaudan, Genève.  
 Intérêts de Genève, Genève.  
 Kommission des Staatlichen Kunstcredits, Bâle.  
 Eric Lederer, Genève.  
 M<sup>me</sup> Marguerite Lobsiger-Dellenbach, Genève.  
 Rainer Michael Mason, Genève.  
 Fred Pillonel, Genève.  
 Yves Rivières, Paris.  
 Pietro Sarto, Saint-Prex.  
 M<sup>me</sup> H. Schnyder.  
 Pierre Terbois, Genève.  
 M. le pasteur Willy Thonney, Vandœuvres.  
 Bram van Velde, Genève.

Oscar Wiggli, Berne.  
 Albert Yersin, Saint-Sulpice.  
 M<sup>me</sup> Jeanne Yung, Genève.

PUBLICATIONS DU MUSÉE D'ART ET D'HISTOIRE EN 1974

*Genava*, n. s., t. XXII, 1974.

*Catalogues d'expositions temporaires:*

*Biennale suisse de l'image multipliée.* Genève, 1974, 76 p.

*Vues de Florence et de Toscane d'après Guiseppe Zocchi.* Genève, 1974, 224 p.

*Graveurs anglais contemporains.* Genève, 1974, 126 p.

*Enrico Baj.* Genève, 1974, 8 p.

*La ville au Moyen Age. Gravures allemandes du XV<sup>e</sup> siècle.* Genève, 1974, 93 p.

*Ambiances 74.* Genève, 1974, 80 p.

*De Genève à l'Ermitage. Les collections de François Tronchin.* Genève, 1974, 217 p.

*Alexandre Blanchet.* Genève, 1974, 109 p.

*Icones d'une collection privée.* Berne, 1974. 80 p.