

Acquisitions du Musée d'art et d'histoire en 1980

Objektyp: **Group**

Zeitschrift: **Genava : revue d'histoire de l'art et d'archéologie**

Band (Jahr): **29 (1981)**

PDF erstellt am: **03.07.2024**

Nutzungsbedingungen

Die ETH-Bibliothek ist Anbieterin der digitalisierten Zeitschriften. Sie besitzt keine Urheberrechte an den Inhalten der Zeitschriften. Die Rechte liegen in der Regel bei den Herausgebern.

Die auf der Plattform e-periodica veröffentlichten Dokumente stehen für nicht-kommerzielle Zwecke in Lehre und Forschung sowie für die private Nutzung frei zur Verfügung. Einzelne Dateien oder Ausdrucke aus diesem Angebot können zusammen mit diesen Nutzungsbedingungen und den korrekten Herkunftsbezeichnungen weitergegeben werden.

Das Veröffentlichen von Bildern in Print- und Online-Publikationen ist nur mit vorheriger Genehmigung der Rechteinhaber erlaubt. Die systematische Speicherung von Teilen des elektronischen Angebots auf anderen Servern bedarf ebenfalls des schriftlichen Einverständnisses der Rechteinhaber.

Haftungsausschluss

Alle Angaben erfolgen ohne Gewähr für Vollständigkeit oder Richtigkeit. Es wird keine Haftung übernommen für Schäden durch die Verwendung von Informationen aus diesem Online-Angebot oder durch das Fehlen von Informationen. Dies gilt auch für Inhalte Dritter, die über dieses Angebot zugänglich sind.

Acquisitions du Musée d'art et d'histoire en 1980

ARCHÉOLOGIE

PRÉHISTOIRE

Vase pansu à col cylindrique (fig. 1)

Terre cuite, motifs géométriques peints en rouge sur fond blanc

Néolithique, 5^e millénaire av. J.-C.

Provenance: Hacilar, Anatolie, Turquie

Haut. 21 cm, diam. 25 cm

Acquisition

Inv. 22193



1

Gobelet légèrement évasé (fig. 2)

Terre cuite, motifs géométriques peints en rouge sur fond blanc jaunâtre

Néolithique, 5^e millénaire av. J.-C.

Provenance: Hacilar, Anatolie, Turquie

Haut. 10,5 cm; diam. 12 cm

Acquisition

Inv. 22194



2

Petit vase pansu à col cylindrique (fig. 3)

Terre cuite, motifs géométriques peints en rouge sur fond blanc

Néolithique, 5^e millénaire av. J.-C.

Haut. 10 cm

Acquisition

Inv. 22195



3

4

ANTIQUITÉS ORIENTALES

Pyxide à fards avec couvercle et scènes en relief (fig. 4)

Pierre riche en fer (type limonite?)

A l'extérieur de gauche à droite: chasse au cerf (deux archers sur char tiré par deux chevaux); scène d'offrande. Sur le couvercle: arbre de vie flanqué de deux boucs dressés sur leurs pattes arrière.

A l'intérieur: quatre compartiments répartis autour d'un espace central



Provenance probable: Syrie
Syro-hittite, VIII^e siècle av. J.-C.

Haut. 6 cm; diam. 9,3 cm
Acquisition
Inv. 22120

Phiale achéménide (fig. 5)

Argent

Côtes partant en pétales d'un omphalos central vers un bord lisse et légèrement évasé

Provenance: Iran

Fin du VI^e siècle av. J.-C.

Haut. 3,7 cm, diam. 18 cm
Don anonyme
Inv. 22402

5



EGYPTE

Bastet, cercueil pour un chat (fig. 6)

Bois, restes de peinture

Chat en bois sculpté, sur une base. A l'intérieur, momie d'un chat

Basse Epoque, VI^e siècle av. J.-C.

Provenance: Egypte

Haut. 41 cm; long. 27 cm; larg. 12,5 cm
Legs Jean Gagnebin, Morges
Inv. 22437

ANTIQUITÉS GRECQUES

Sarcophage-baignoire (fig. 7)

Terre cuite

Sarcophage en forme de baignoire avec quatre anses. Exté-

6



7

rieur, peint en couleur rouge, sur fond blanc; sous l'anse, poulpe stylisé. Ses tentacules partent en deux rangs de zigzags arrondis et remplissent la surface du sarcophage.

A l'intérieur, quatre poissons (dauphins?)

Minoen tardif III, XIV^e-XII^e siècle av. J.-C.

Provenance probable: Crète

Haut. 44 cm; long. 123 cm; larg. 60 cm

Acquisition

Inv. 23436

NUMISMATIQUE

Sequin en or de Venise (fig. 8)

Domenico Contarini doge, 1659-1674, portant une contre-marque ottomane

Acquisition

Inv. 32702

Médaille en plomb

exécutée par Oscar Wiggli

Avers: dans un carré creux, figuration abstraite (?)

Revers: inscription poinçonnée «Bonne année 1979 Wiggli»

Diam. 56 mm

Don de M. Rainer M. Mason, Genève

Inv. 32690

Médaille en plomb

exécutée par Oscar Wiggli

Avers: dans un carré creux, figuration abstraite (?)

Revers: inscription poinçonnée «Bonne année 1980 Wiggli»

Diam. 56 mm

Don de M. Rainer M. Mason, Genève

Inv. 32691

Médaille en bronze représentant Etienne Clavière (1735-1793), exécutée par Georges Crouzat

Diam. 67 mm

Frappée par la Monnaie de Paris

Acquisition

Inv. 32697

Plaquette en bronze représentant Jean-Jacques Rousseau (1712-1778), exécutée par Georges Crouzat

Haut. 80 mm; larg. 78 mm

Frappée par la Monnaie de Paris

Acquisition

Inv. 32698

Médaille en bronze (Pologne) représentant Helena Gawronska (1870-1950)

Diam. 74 mm

Don de M. Jan Gawronski, Varsovie

Inv. 32699



Médaille ovale en bronze (Pologne) représentant Stanislas Gawronski (1860-1942)

Haut. 79 mm

Don de M. Jan Gawronski, Varsovie

Inv. 32700

Médaille uniface en bronze représentant le sceau de l'Université de Savoie

Distribuée lors de l'inauguration du 26 janvier 1980

Diam. 50 mm

Don du professeur Marc-R. Sauter, Genève

Inv. 32692

Médaille en bronze représentant Jean Calvin

exécutée par P. Turin

Diam. 68 mm

Frappée par la Monnaie de Paris

Acquisition

Inv. 32693

Médaille en bronze représentant Rodolphe Töpffer, (1799-1846)

Diam. 68 mm

Frappée par la Monnaie de Paris

Acquisition

Inv. 32694

Médaille en bronze représentant Michel Simon

Diam. 80 mm

Frappée par la Monnaie de Paris

Acquisition

Inv. 32695

Médaille en bronze représentant Louis Hauteceur

Diam. 69 mm

Frappée par la Monnaie de Paris

Acquisition

Inv. 32696

ARGENTERIE

Grand plat ovale (fig. 9)

Argent. Triple feston, large marli
Armoiries au centre: Lion dressé
Jean-Daniel Barde et André Patry (1771-1773) ou Augustin-Philibert Patry (1776-1778), Genève
Vers 1775

Poinçon: J D
B

Maitre juré A P

Long. 73,5 cm, larg. 35,2 cm, haut. 3,1 cm
Ancienne collection Michel Dumont, Fribourg
Acquisition
Inv. AD 3767

VERRERIE

Vase (fig. 10)

Verre soufflé rouge, bleu, vert
Murano (Italie) vers 1949-51

Haut. 20 cm, larg. 12 cm
Don de M. Eric Poncy, Genève
Inv. AD 3771

CÉRAMIQUE

Coupe fragmentaire

Terre cuite émaillée
Décor de spirales à l'oxyde de manganèse et de cuivre
Art siculo-musulman, XIII^e siècle
Italie, Caltagirone
Pièce découverte à Montalto di Castro (Latium)

Haut. 5,5 cm, diam. 8,5 cm
Don de M^{me} Fiorella Cottier, Genève
Inv. AR 6139

Pot fragmentaire

Terre cuite
Italie, Montalto di Castro (Latium), XIII^e siècle

Haut. 17 cm, diam. 10,5 cm
Don de M^{me} Fiorella Cottier, Genève
Inv. AR 6136

Saucière (fig. 11)

Porcelaine
Décor peint, branches d'œillet et filets dorés
Nyon, fin du XVIII^e siècle

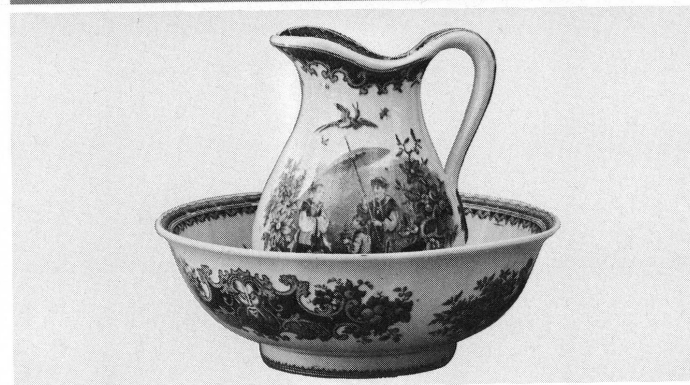
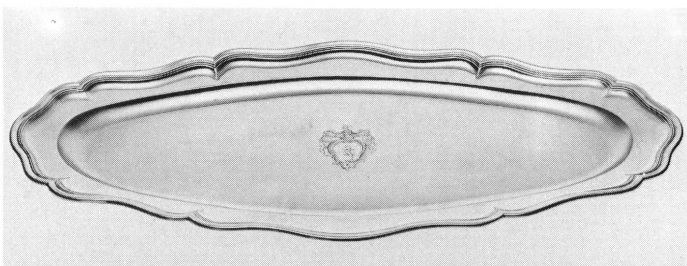
Haut. 13,5 cm, larg. 23 cm, prof. 19 cm
Don de M^{me} Nadine Meylan, Bernex (GE)
Inv. AR 6160

9

10

11

12



Quatorze moules dont trois moules «mère»

Plâtre
Nyon, XIX^e siècle

Acquisition (liquidation de la manufacture)
Inv. AR 6118 à AR 6131

Broc et cuvette (fig. 12)

Faïence
Décor imprimé «Yeddo»
Sarreguemines, fin du XIX^e siècle

Haut. 27 cm, larg. 21 cm
Don de M^{lle} Lucile Desfonds, Genève
Inv. AR 6196 et AR 6197

Vase (fig. 13)

Grès émaillé
Alexandre Bigot (1862-1927), France, vers 1900

Haut. 12 cm, diam. 12 cm
Acquisition
Inv. AR 6209

Vase (fig. 14)

Porcelaine
Décor de fleurs en métal
Sèvres, Art Nouveau, vers 1900

Haut. 11 cm, diam. 9,2 cm
Don de M^{me} Eliane Reyren, Genève
Inv. AR 6175

Vase (fig. 15)

Grès lustré
Décor de feuillage en relief
Pierrefonds, France, Art Nouveau, vers 1900

Haut. 33 cm, diam. 9,5 cm
Don de M. Csaba Gaspar, Thônex (GE)
Inv. AR 6152

Vase (fig. 16)

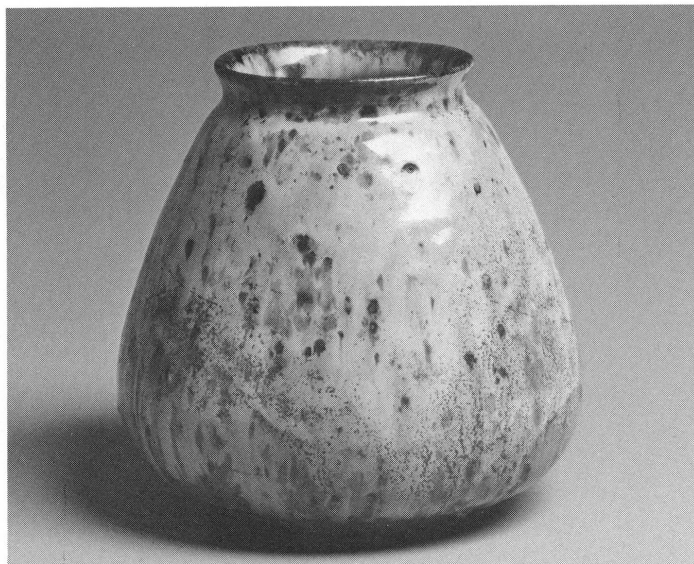
Faïence émaillée
Fabrique Massier, Golfe Juan, Art Nouveau, vers 1900

Haut. 24,5 cm, diam. 14,5 cm
Don de M. Pierre-Henri Filletaz, Genève
Inv. AR 6215

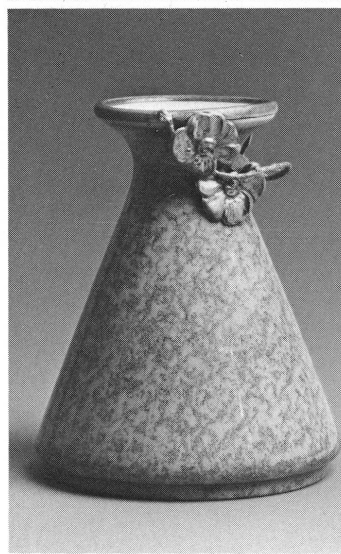
Vase (fig. 17)

Faïence coulée
Décor de fleurs stylisées en or
Turn-Teplitz, Autriche, Art Nouveau, vers 1900

Haut. 31 cm, diam. 18 cm
Don de M. Csaba Gaspar, Thônex (GE)
Inv. AR 6151

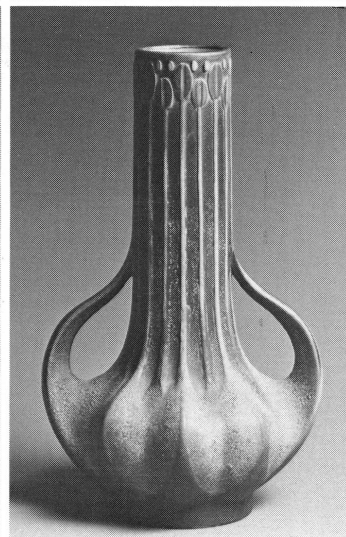


13



14

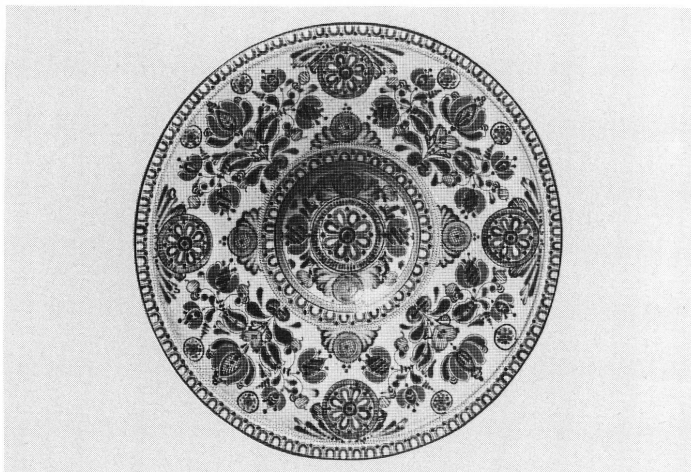
15



16

17

18

**Vase**

Faïence
 Décor en relief de lézard et de feuillage
 Henri Fehr (1890-1964), Genève, 1908

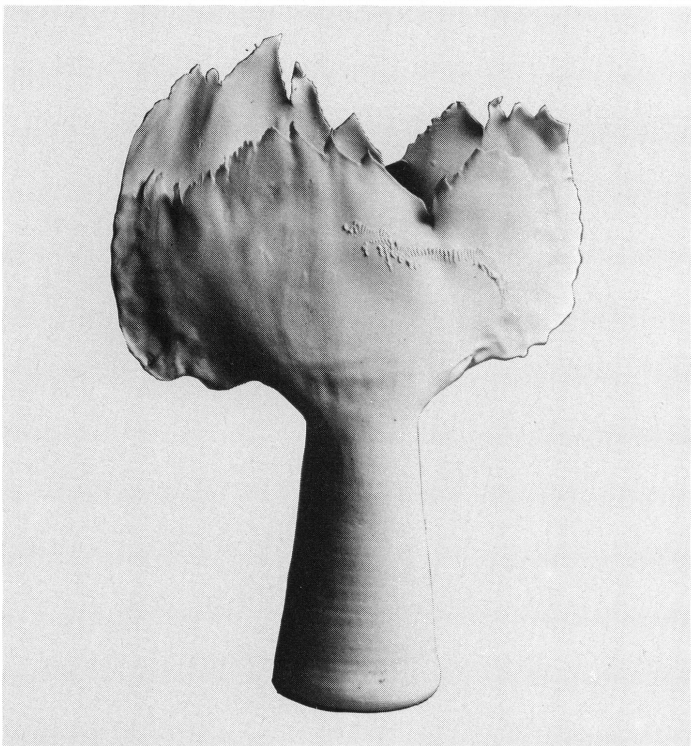
Haut. 28 cm, diam. 13,5 cm
 Don de M^{me} Marguerite Kursner-Fehr, Genève
 Inv. AR 6180

Coupe (fig. 18)

Faïence
 Décor traditionnel de fleurs stylisées
 Willy Aeby (1930), Hasle-Ruegsau (BE), 1980

Haut. 8 cm, diam. 46 cm
 Acquisition Exposition «Schweizer Heimatwerk», Zurich, 1980
 Inv. AR 6168

19

**Objet (fig. 19)**

Porcelaine blanche
 Fredi Benz (1943), Zollikofen (BE), 1980

Haut. 33,2 cm, larg. 24 cm, prof. 8,5 cm
 Acquisition Exposition «Schweizer Heimatwerk», Zurich, 1980
 Inv. AR 6166

Vase

Grès émaillé blanc
 Edouard Chapallaz (1921), Duillier (VD), 1979

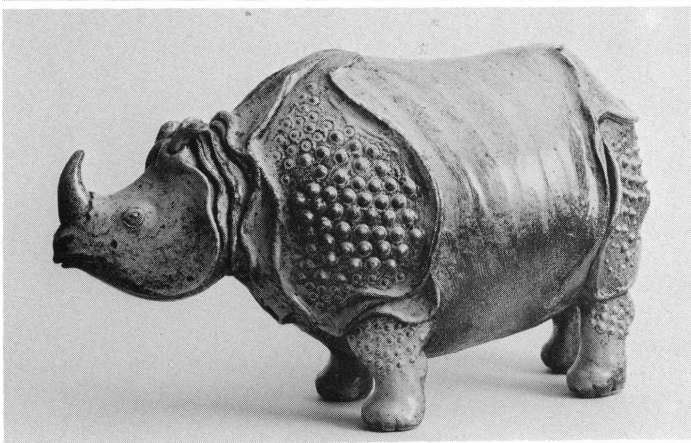
Haut. 35,5 cm, diam. 13,5 cm
 Acquisition Exposition «Schweizer Heimatwerk», Zurich, 1980
 Inv. AR 6169

Panneau mural: «Paysage»

Grès chamotté
 Edouard Chapallaz (1921), Duillier (VD), 1980

Haut. 41,5 cm, larg. 41,5 cm
 Acquisition Exposition «Schweizer Heimatwerk», Zurich, 1980
 Inv. AR 6170

20

**Figure: Rhinocéros (fig. 20)**

Grès émaillé
 Jean-Claude de Crousaz (1931), Bernex (GE), 1980

Haut. 31 cm, larg. 55 cm
 Acquisition Exposition «Schweizer Heimatwerk», Zurich, 1980
 Inv. AR 6164

Pot à salaison avec couvercle (fig. 21)

Grès au sel. Décor aux engobes blancs
 Jean-Claude de Crousaz (1931), Bernex (GE), 1980

Haut. 29,5 cm, diam. 21 cm
 Acquisition
 Inv. AR 6193

Figure: «Nous avons tous deux visages» (fig. 22)

Faïence aux engobes

Pierrette Favarger (1924), Neuchâtel, 1980

Haut. 60,5 cm, larg. 27,5 cm, prof. 17 cm

Acquisition Exposition «Schweizer Heimatwerk», Zurich, 1980

Inv. AR 6165



21

Assiette

Porcelaine décorée au barolet

Dominique Grange (1950), Lovatens (VD), 1979

Haut. 23 cm, diam. 20,7 cm

Don de M. Csaba Gaspar, Thônex (GE)

Inv. AR 6150

Objet Médaille

Porcelaine émaillée céladon

Hideyuki Hayashi (1937), Kyoto, Japon, 1980

Haut. 1,5 cm, diam. 1 cm

Don de l'Académie internationale de la Céramique, 1980

Inv. AR 6200



22

Panneau mural: «Wohnkasten»

Grès chamotté

Sosh Kneubulh (1938), Niederscherli (BE), 1980

Haut. 32 cm, larg. 20 cm, prof. 5,5 cm

Acquisition Exposition «Schweizer Heimatwerk», Zurich, 1980

Inv. AR 6162

Objet médaille (fig. 23)

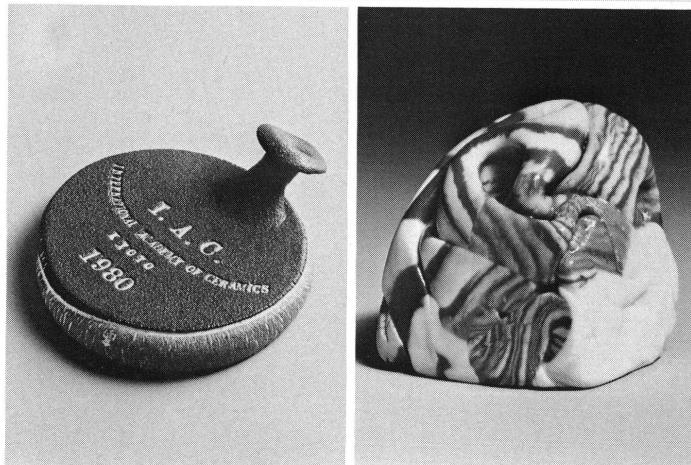
Porcelaine estampée

Yutaka Kondo (1932), Kyoto, Japon, 1980

Haut. 3,5 cm, diam. 13 cm

Don de l'Académie internationale de la Céramique, 1980

Inv. AD 6199



23

24

Objet médaille (fig. 24)

Porcelaine blanche et colorée

Zenji Miyashita (1939), Kyoto, Japon, 1980

Haut. 6 cm, larg. 5,5 cm, prof. 5,5 cm

Don de l'Académie internationale de la Céramique, 1980

Inv. AR 6201

Objet médaille

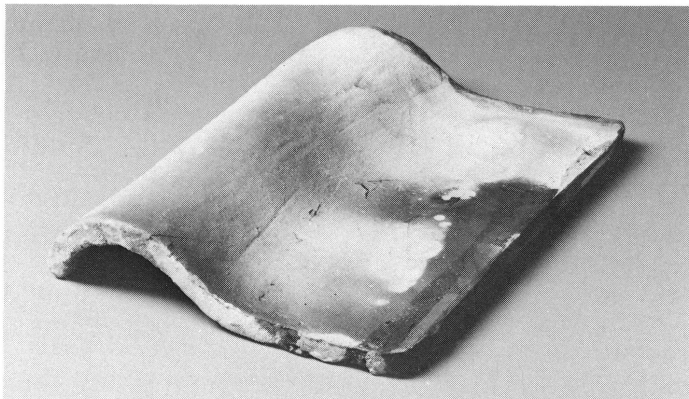
Porcelaine émaillée céladon

Rikichi Miyanaga (1935), Kyoto, Japon, 1980

Haut. 0,5 cm, larg. 16 cm, prof. 13,5 cm

Don de l'Académie internationale de la Céramique, 1980

Inv. AR 6202

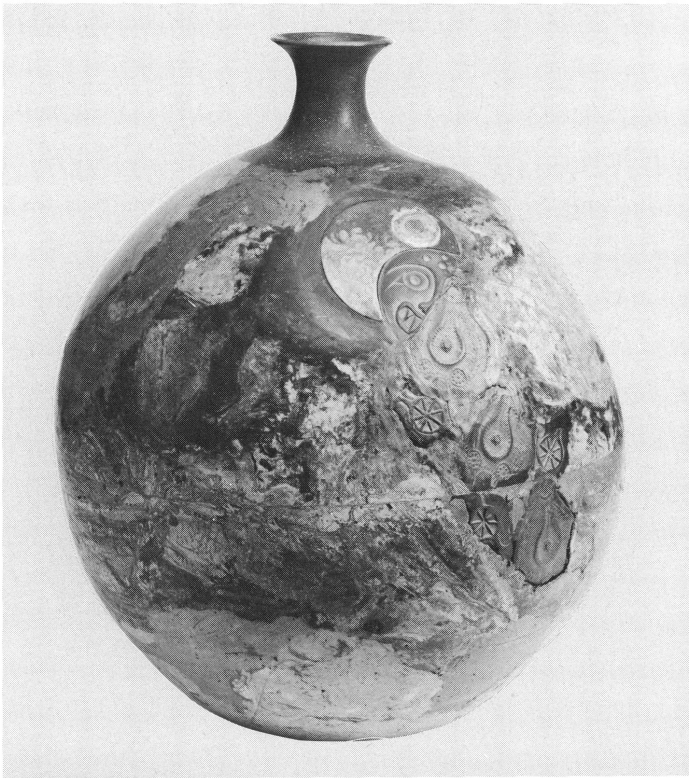


25

Objet en 3 éléments en forme de tuile (fig. 25)

Terre cuite, cuisson raku
Setsuko Nagasawa (1949), Genève, 1980

Haut. 5,5 cm, larg. 43 cm, prof. 23 cm
Acquisition Exposition Centre genevois de l'artisanat, Genève, 1980
Inv. AR 6146



26

Vase: «Réminiscence étrusque» (fig. 26)

Faïence et terre incrustée
Claude Poli, Champigny-sur-Marne (France), 1980

Haut. 55,5 cm, diam. 48 cm
Prix de l'Académie internationale de la Céramique
Acquisition VII^e Biennale internationale de la Céramique, Vallauris, 1980
Inv. AR 6208

Vase en forme de sac (fig. 27)

Grès émaillé
Décor de cordes en relief
Louise Norlander (1941), Romainmôtiers (VD), 1980

Haut. 19 cm, diam. 17 cm
Acquisition Exposition «Schweizer Heimatwerk», Zurich, 1980
Inv. AR 6161

Objet médaille

Grès émaillé
Tadayasu Sasayama (1939), Shigaraki, Japon, 1980

Haut. 10,8 cm, larg. 7 cm
Don de l'Académie internationale de la Céramique, 1980
Inv. AR 6203

Panneau mural

Grès émaillé
Hildegard Storr-Britz (1915), Hohr-Grenzhausen (RFA), 1980

Haut. 29,8 cm, larg. 45 cm, prof. 2 cm
Don de l'artiste
Inv. AR 6186



27

28

Objet (fig. 28)

Faïence colorée
Vreni Wachter (1918), Feldmeilen (ZU), 1980

Haut. 21,5 cm, larg. 11 cm, prof. 9,5 cm
Acquisition Exposition «Schweizer Heimatwerk», Zurich, 1980
Inv. AR 6167

Panneau de sol

Terre cuite, cuisson raku
Anne-Marie Weber (1953), Genève, 1980

Haut. 102 cm, larg. 102 cm
Acquisition Exposition Centre genevois de l'artisanat, Genève, 1980
Inv. AR 6145

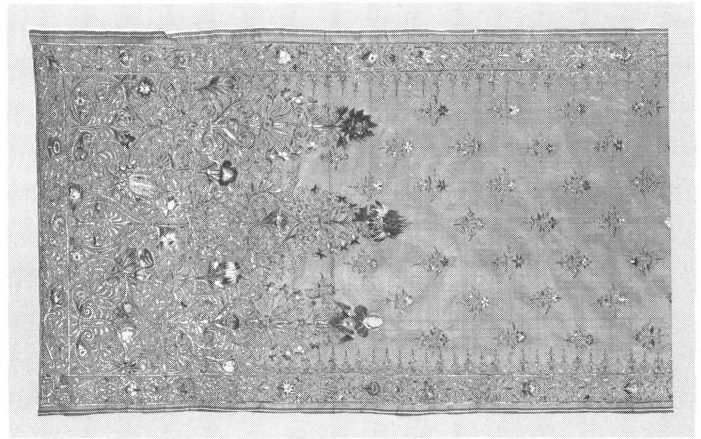
ETOFFES

Soierie sur fond bleu rebrodée de soie polychrome, fils d'or et d'argent (fig. 29, détail)

Arabesques et fleurs au recto et au verso
Inconnu. Probablement Italie du Nord (Venise?), vers 1650

Long. 220 cm, larg. 70 cm
Ancienne collection Ami Lullin, Genève
Acquisition
Inv. AD 3737

Il s'agit vraisemblablement d'une pièce de maîtrise



29

Etoffe de soie verte tissée de fils d'or et d'argent

Iran, XVIII^e siècle

Haut. 35 cm, larg. 40 cm
Don de M. Daniel Gagnebin, Genève
Inv. AD 3773

Couverture

Coton uni, patchwork blanc et motifs de semis d'hexagones en tissus imprimés à motif floral
Inconnu. Probablement Angleterre ou Hollande, fin XVIII^e-début XIX^e siècle

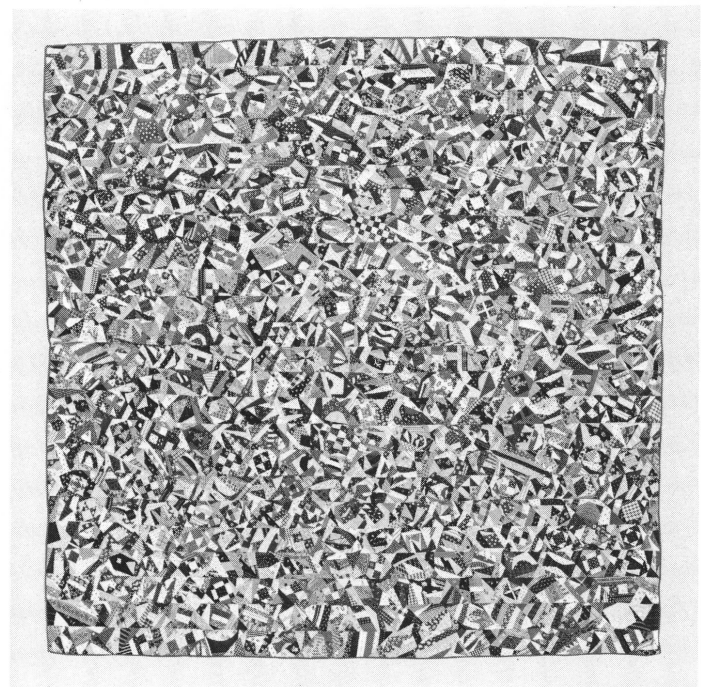
Haut. 274 cm, larg. 228 cm
Don de M^{me} Hilly Mendelssohn, Genève
Inv. AD 3756

Crazy Quilt

Coton uni et imprimé
Etats-Unis, vers 1890

Haut. 222 cm, larg. 215 cm
Ancienne collection Barbier-Müller, Genève
Don de M. et M^{me} Jean-Paul Barbier-Müller, Genève
Inv. AD 3772

Monika MÜLLER et Fabienne-X. STURM, *Quilts du Musée d'art et d'histoire de Genève, donation Barbier-Müller, 1978*, Genève, 1981, n° 26, repr. en coul. (Musées et collections de Genève)



30

Quilt «Log Cabin» ou «Pine Apple» (fig. 30)

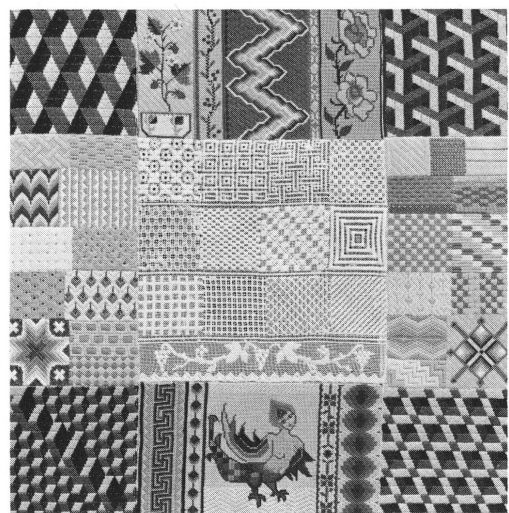
Soie unie et imprimée, étoffe de cravate, patchwork
Etats-Unis, Pennsylvanie, vers 1900

Haut. 189 cm, larg. 172 cm
Ancienne collection Barbier-Müller, Genève
Don de M. et M^{me} Jean-Paul Barbier-Müller, Genève
Inv. AD 3762
Monika MÜLLER et Fabienne-X. STURM, *Quilts du Musée d'art et d'histoire de Genève, donation Barbier-Müller, 1978*, Genève, 1981, n° 23, repr. en coul. (Musées et collections de Genève)

«Sampler 1980» (fig. 31)

35 points de broderie et 13 points de dentelle sur canevas unifil.
Laine et coton polychrome
Natacha Gardin, Chapet, France, 1980

Haut. 89,5 cm, larg. 89,5 cm
Acquisition
Inv. AD 3770
Exposition: *Genève, Centre genevois de l'Artisanat, Exposition Natacha Gardin*, décembre 1980



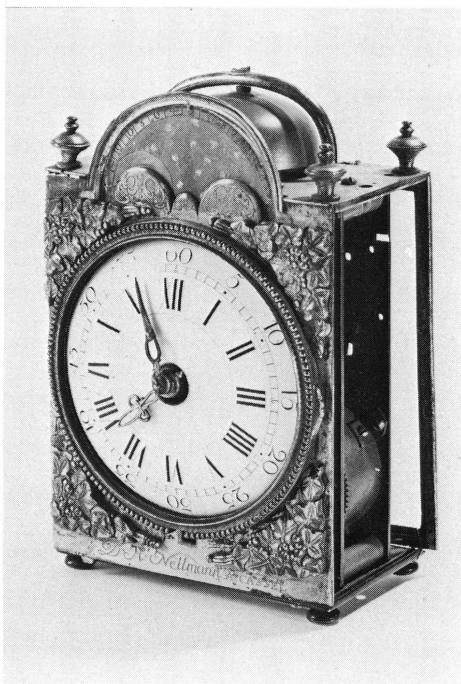
31

HORLOGERIE

Sablier en verre à quatre ampoules

Monture en laiton découpé
Europe, début du XVIII^e siècle

Haut. 13,5 cm, larg. 24 cm, prof. 6,5 cm
Don de M^{me} Hilly Mendelssohn, Genève
Inv. AD 3765



Pendulette à poser (fig. 32)

Laiton doré
Cadran en émail avec chiffres romains et arabes
Phases et dates de la lune
Signé et daté sur le cadran et sur le mouvement:
D. H. NETTMANN À CASSEL 1782

Haut. 17 cm, larg. 11 cm, prof. 8,5 cm
Don de M^{me} Hilly Mendelssohn, Genève
Inv. AD 3766

Montre ronde

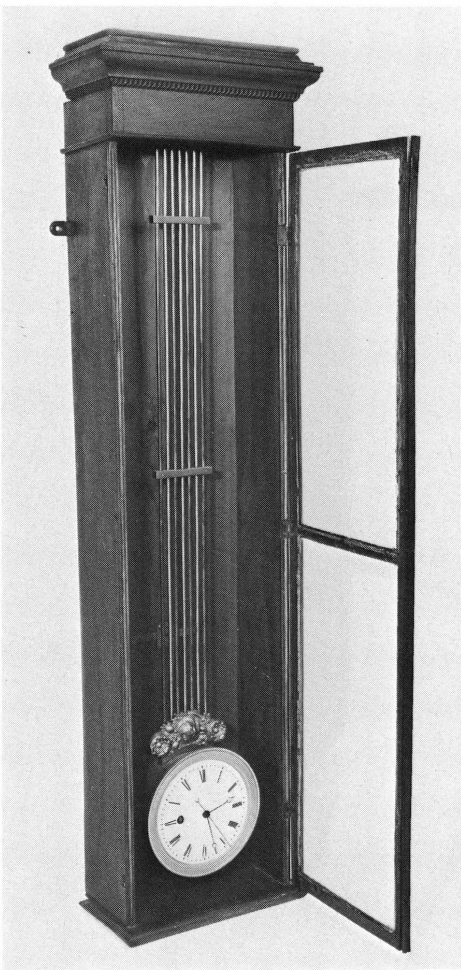
Or guilloché
Répétition à quart
Antoine Tavan (1749-1836), Genève, vers 1820
Signé sur la cuvette et sur la platine du mouvement:
ANT^e TAVAN À GENÈVE

Haut. 72 mm, diam. 55,7 mm, ép. 18 mm
Acquisition
Inv. AD 3722

Régulateur avec mouvement faisant office de balancier (fig. 33)

Cadran en émail, secondes au centre
Cabinet en bois
Probablement Suisse, vers 1850-1870

Haut. 126 cm, larg. 34,5 cm
Don de M. Louis Heuby, Genève
Inv. AD 3751



Montre ronde, de dame

Or, boîte gravée et guillochée
Décor floral
Vacheron et Constantin, Genève, 1866

Haut. 45,6 mm, diam. 32,4 mm, ép. 8,4 mm
Don de M^{me} Renée Bordier, Versoix (GE)
Inv. AD 3757

Montre rectangulaire

Argent
E. Baud et Fils, Sentier et Montreux, 1889

Haut. 73,5 mm, larg. 52,5 mm, ép. 16,5 mm
Don de M. Frédéric Wanner, Genève
Inv. AD 3750
Prix de tir cantonal vaudois, Yverdon, 1889

32

33

Montre ronde

Or, avec remontoir au pendent, guilloché et monogrammé PJB
Mouvement 3/4 latine
Suisse, vers 1890

Haut. 75 mm, diam. 51 mm, ép. 14 mm
Don de M^{me} Renée Bordier, Versoix (GE)
Inv. AD 3758

Montre-réveil ronde

Nickel
Remontage au pendent, cadran et aiguille lumineux
Suisse, vers 1920

Haut. 76 mm, diam. 54,2 mm, ép. 17,7 mm
Don de M^{me} Renée Bordier, Versoix (GE)
Inv. AD 3759



34

EMALLERIE

Miniature (fig. 34)

Email peint
Cadre rectangulaire en bois peint noir
«La vallée de CHAMOUNI»
Moïse-Louis Hess (1778-1851), Genève, 1818

Haut. 10,5 cm, larg. 16,5 cm
Acquisition
Inv. AD 3763



35

Miniature (fig. 35)

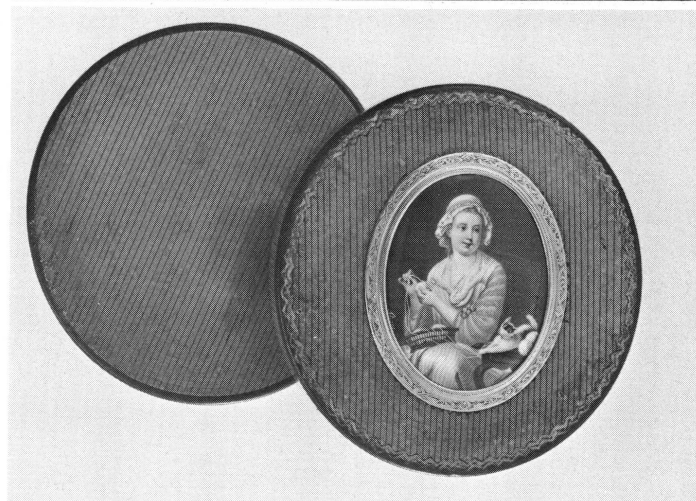
Email peint
Cadre rectangulaire en bois peint noir
«Vue du lac et de Genève»
Moïse-Louis Hess (1778-1851), Genève, 1818

Haut. 10,5 cm, larg. 13,5 cm
Acquisition
Inv. AD 3764
Forme une paire avec le numéro AD 3763

Miniature ovale (fig. 36)

Email peint sur cuivre
Montée dans un cadre en or gravé sur une boîte en écaille et vernis Martin
Jeune femme en costume suisse tricotant, faisant des pelotes de laine; un petit chat
Pierre-Henri Sturm (1785-1869), Genève, vers 1830

Boîte: diam. 79 mm, ép. 30 mm
Miniature avec cadre: haut. 50 mm, larg. 42,5 mm
Ancienne collection Holzschertler, Suisse
Acquis à Londres, vente Sotheby, 1^{er} mai 1980, lot n° 27
Inv. AD 3755



36



37

IVOIRE

Miniature rectangulaire (fig. 37)

Gouache sur ivoire
Portrait du chevalier Adolphe Veruc de Cornillan
Henriette Rath (1773-1856), Genève, vers 1830

Haut. 9,3 cm, larg. 8 cm
Don de M. Janos Scholz, Céligny
Inv. AD 3754

Triptyque marin

Trois émaux peints sur cuivre, décor polychrome de poissons
et de crabes

Deux panneaux carrés entourant un panneau rectangulaire
Yvonne de Morsier (1896-1971), Genève, 1939

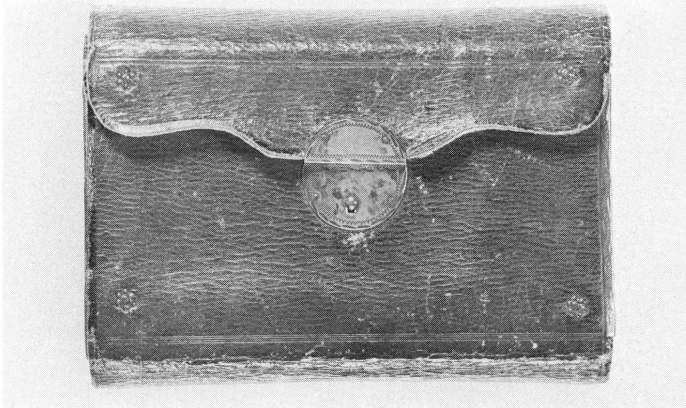
Haut. 10 cm, larg. 36,5 cm
Don de M^{me} Gilberte Rochat, Paris, fille de l'artiste
Inv. AD 3754

MAROQUINERIE

Étui pour divers usages (fig. 38)

Cuir rouge
Ecole française ou suisse, 1800
Cet étui appartenait à la fille du pastelliste genevois Jean-
Etienne Liotard

Inscription: «JANE LIOTARD 1800»
Larg. 11 cm, haut. 7,5 cm, ép. 2,5 cm
Don anonyme
Inv. AD 3769



38

Bijoux

Broche rectangulaire

Email peint sur cuivre
Monture en or gravé
Paysage de montagne
Ecole suisse (Genève?), vers 1840

Haut. 37 mm, larg. 47 mm, ép. 6,3 mm
Don de M^{me} Eliane Reyren, Genève
Inv. AD 3752



39

40

Broche ronde (fig. 39)

Email peint sur argent
Monture en argent
Portrait de jeune femme en costume
Ecole suisse (Genève?), vers 1850

Diam. 24 mm, ép. 8 mm
Don de M^{me} Eliane Reyren, Genève
Inv. AD 3753

Paire de boutons pour un vêtement d'enfant (fig. 40)

Porcelaine blanche: un lapin et un écureuil peints en réserve avec du noir

Ecole française ou suisse, vers 1900

Don de M^{me} Renée Bordier, Genève

Inv. AD 3760

Flacon à parfum (breloque)

Aluminium oxidé, patine anthracite

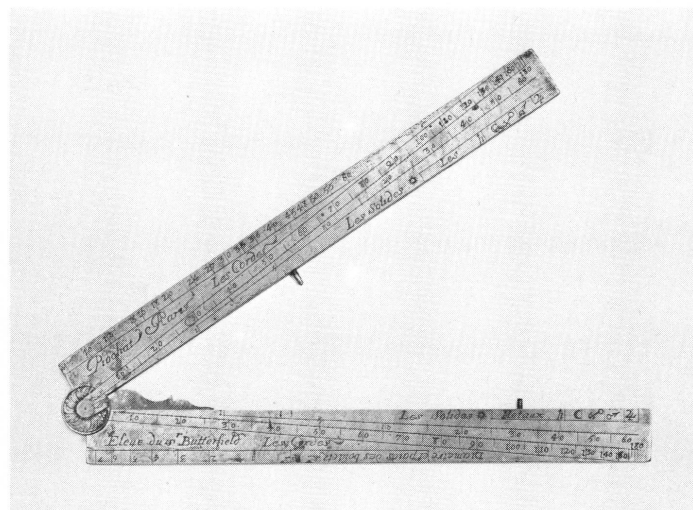
Ecole française ou suisse, vers 1920

Haut. 52 mm, diam. 16 mm

Don de M^{me} Renée Bordier, Genève

Inv. AD 3761

Ce flacon était probablement un élément d'une châtelaine



41

INSTRUMENTS SCIENTIFIQUES

Mathématiques

Compas de proportion (fig. 41)

Laiton

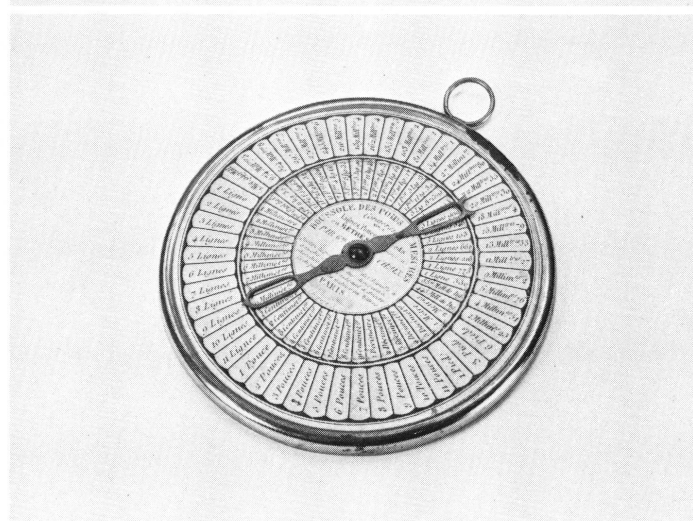
Inventeur Galilée; fabricant Piochat (élève de Butterfield)

Paris, première moitié du XVIII^e siècle

17,3 × 3,2 × 0,34 cm

Don de l'Institut de physique, Genève

Inv. 1175



42

Compas de proportion

Laiton

Inventeur Galilée; fabricant Canivet (mort en 1774)

Paris, deuxième moitié du XVIII^e siècle

17,3 × 3,1 × 0,34 cm

Don de l'Institut de physique, Genève

Inv. 1176

Pantographe flottant

Acier, laiton

G. Coradi, Zurich, début du XX^e siècle

14 × 152 × 15 cm

Acquisition

Inv. 1248

Machine à calculer mécanique

Métal laqué noir

Seidel et Naumann, Dresde, début du XX^e siècle

17 × 56 × 26,5 cm

Acquisition

Inv. 1246



43

Boîte de compas

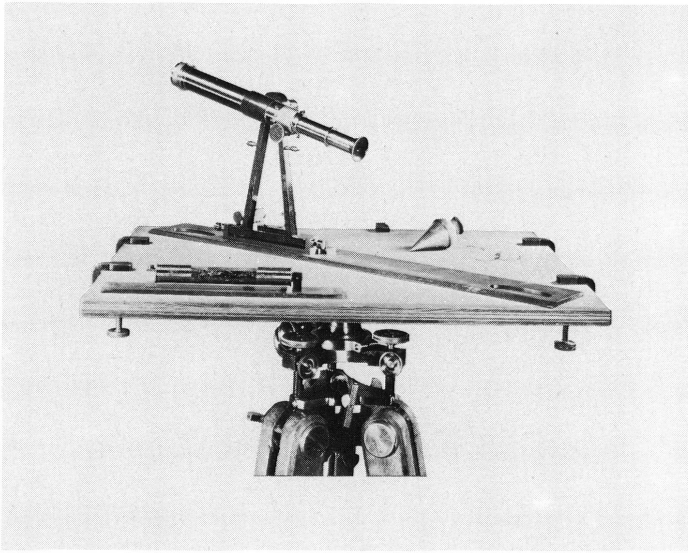
Laiton, acier, ivoire

Milieu XIX^e siècle

10,5 × 20,3 × 3,2 cm

Acquisition

Inv. 1420



Règle à calcul

Bois plaqué
Tavernier-Gravet, Paris, fin XIX^e-début XX^e siècle

3,3 × 43 × 1,2 cm
Acquisition
Inv. 1268

Métrie

«Boussole des poids et mesures» (fig. 42)

Carton, laiton
Gabriel Chaix, Paris, fin XVIII^e-début XIX^e siècle

0,6 × diam. 9 cm
Don de l'Institut de physique, Genève
Inv. 1177

44



Règle étalon de 125 m

Métal
Société Genevoise pour la construction d'instruments
de physique, Genève, fin XIX^e-début XX^e siècle

4,9 × 130 × 9,2 cm
Acquisition
Inv. 1245

Lactodensimètre de Quèvenne

Verre, plomb
Albertino Jevy, France?, XIX^e siècle?

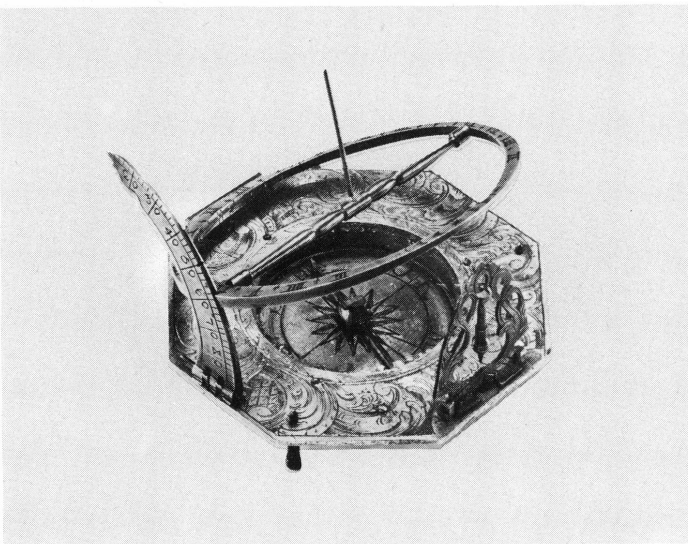
20,8 × diam. 2,85 cm
Acquisition 1422

Collection de seize aréomètres

Verre, mercure
XIX^e siècle, provenances diverses

Acquisition
Inv. 1210 à 1213, 1215, 1221, 1223 à 1229, 1231 à 1233

45



Topographie

Cercle entier, type «Cercle hollandais» (fig. 43)

Laiton poli
Edmund Culpeper (1660-1738), Londres, première moitié du
XVIII^e siècle

19,4 × diam. 31,7 cm
Acquisition
Inv. 1363

Planimètre polaire

Laiton verni, acier
Inventeur Amsler; fabricant Amsler-Laffon ?, fin XIX^e siècle

3,5 × 27 × 5,2 cm
Acquisition
Inv. 1250

46

Planimètre polaire

Acier, laiton verni
Inventeurs Amsler et Coradi; fabricant G. Coradi, Zurich, 1906
10 × 41 × 23 cm
Acquisition
Inv. 1249

Planchette d'arpenteur avec trépied (fig. 44)

Bois verni
Kern? Aarau?, fin XIX^e-début XX^e siècle
140 × 52 × 42 cm
Acquisition
Inv. 1251

Alidade à lunette avec accessoires (règle de Kipp)

Acier, laiton peint
Kern, Aarau, fin XIX^e-début XX^e siècle
Acquisition
Inv. 1252

Alidade à lunette avec accessoires

Acier, laiton verni
Kern? et Hofmann, Suisse, fin XIX^e siècle
11 × 60 × 22 cm
Acquisition
Inv. 1253

Théodolite

Métal laqué
Kern et Wild, Aarau, XX^e siècle
18 × 14 × 11 cm
Acquisition
Inv. 1254

Petit cercle d'alignement

Métal noir
Fin XIX^e siècle
15 × 21 × 13 cm
Acquisition
Inv. 1247

Niveau à lunette

Métal
Georg Butenschön, Bahrenfeld près d'Hambourg, fin XIX^e siècle
10 × 11,8 × 2,9 cm
Acquisition
Inv. 1258

Niveau à lunette

Métal
Carl Zeiss, Iéna, fin XIX^e-début XX^e siècle
8 × 23 × 16 cm
Acquisition
Inv. 1255

Niveau à collimateur

Laiton chromé
Inventeur col. Goulier; fabricant H. Morin, Paris, début XX^e siècle
13,5 × diam. 4,8 cm
Acquisition
Inv. 1256

Clisimètre à collimateur

Laiton peint
Inventeur col. Goulier; fabricant Max Balbreck, Paris, fin XIX^e-début XX^e siècle
8,7 × 4,2 × 1,5 cm
Acquisition
Inv. 1257

Equerre d'arpenteur

Laiton verni
Deuxième moitié du XIX^e siècle
12,2 × diam. 6 cm
Acquisition
Inv. 1262

Equerre à miroir

Laiton verni
Deuxième moitié du XIX^e siècle
10,6 × 5,4 × 5,6 cm
Acquisition
Inv. 1263

Equerre à miroir avec poignée

Bois, verre, laiton
G. Sickler, Karlsruhe, fin XIX^e siècle
12,7 × 6 × 6,7 cm
Acquisition
Inv. 1264

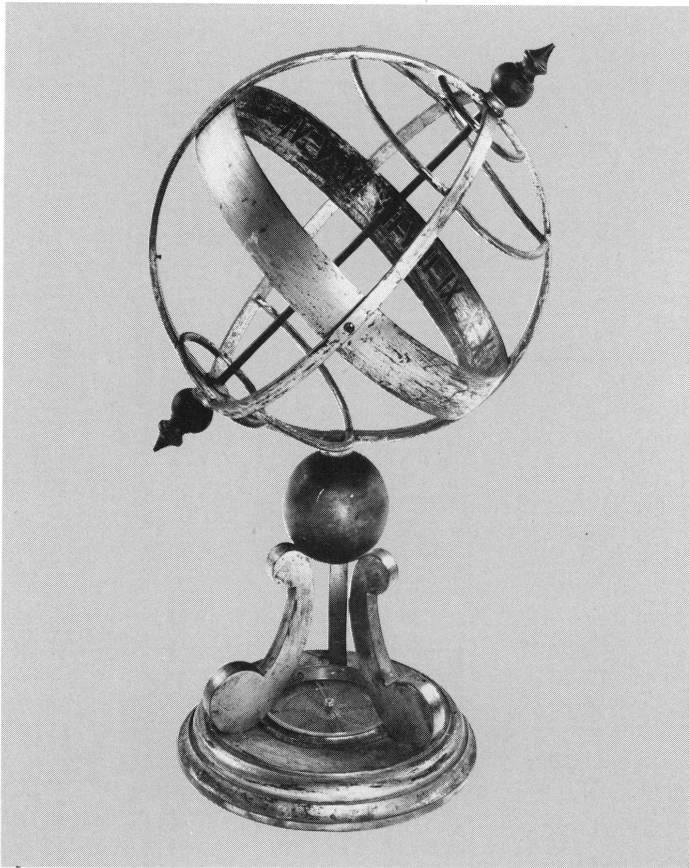
Cosmographie

Globe céleste: «Newton's improved Pocket celestial Globe» (fig. 45)
John et W. Newton (1810-1868), Angleterre, XIX^e siècle
10,5 × diam. 9,4 cm
Don de M^{me} Hilly Mendelssohn, Genève
Inv. 1454

Gnomonique

Cadran solaire équinoxial (type d'Augsbourg) (fig. 46)

Laiton
Andreas Vogler (mort en 1808)
Augsbourg, deuxième moitié du XVIII^e siècle
16 × 7,1 × 7,3 cm
Acquisition
Inv. 1281



Cadran solaire équinoxial armillaire (fig. 47)

Laiton doré et argenté
Angleterre, XVIII^e siècle

24,3 × 13 × 13,3 cm
Don de M^{me} Hilly Mendelssohn, Genève
Inv. 1415

Cadran solaire de berger (fig. 48)

Bois tourné, fer
France, XIX^e siècle

9,4 × diam. 2,1 cm
Acquisition
Inv. 1362

Météorologie

Hygromètre à falon de baleine (fig. 49)

Laiton
Johann Heinrich Hurter (1734-1799)
Londres, fin XVIII^e siècle

10,5 × 2,9 × 1,2 cm
Don de l'Institut de physique, Genève
Inv. 1178

Baromètre à cuvette

Laiton, verre, mercure
Inventeur Torricelli; fabricant Johann Heinrich Hurter (1734-1799) et Haas
Londres, fin XVIII^e siècle

96,5 × 4 × 5 cm
Ancienne collection de Saussure, Genève
Don de l'Institut de physique, Genève
Inv. 1171

Baromètre à siphon

Laiton, verre, mercure
Inventeurs Pascal, Boyle; fabricants Noël Marie Paymal Lerebours (1794-1855), Marc Secretan, Paris, milieu XIX^e siècle

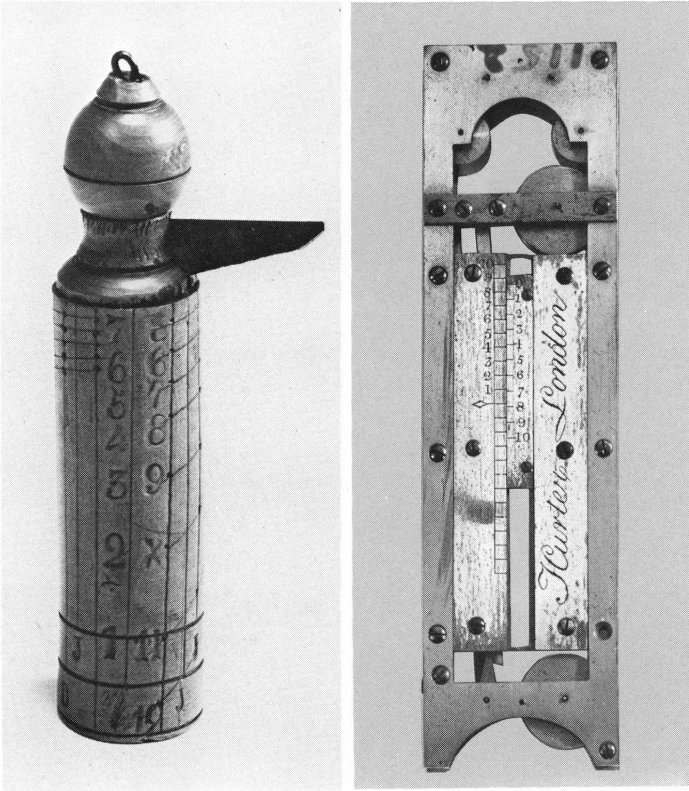
97 × 2,9 × 2,3 cm
Don de l'Institut de physique, Genève
Inv. 1172

Baromètre à cuvette

Laiton, verre
Inventeur Fortin (1750-1831); fabricant Nicolas Fortin?
Début XIX^e siècle

100 × 4,6 cm
Don de l'Institut de physique, Genève
Inv. 1173

47



48

49

Thermodynamique

Eolipyle (fig. 50)

Bois peint, cuivre
xviii^e siècle

26 × 21 × 12,3 cm

Don de l'Institut de physique, Genève
Inv. 1198

Treize thermomètres à mercure

xix^e siècle, provenances diverses

Acquisition

Inv. 1214, 1216 à 1220, 1222, 1230, 1234 à 1238

Acoustique

Phonographe à cylindres (fig. 51)

Bois verni, métal

Inventeur Edison; fabricant Thomas Alva Edison (1847-1931)
Orange (New-Jersey, USA), début xx^e siècle

20 × 24 × 18 cm

Acquisition

Inv. 1277

Phonographe à cylindres

Bois verni, métal

Inventeur Edison; fabricant Thorens
Sainte-Croix (Suisse), début xx^e siècle

21 × 32 × 20 cm

Acquisition

Inv. 1276

Electricité

Electroscope

Laiton, verre

Inventeur Cavallo; fabricant Jaques Paul (1733-1796)
Genève, fin xviii^e siècle

9,5 × 7 cm

Ancienne collection de Saussure, Genève

Don de l'Institut de physique, Genève

Inv. 1174

Optique

Longue vue (fig. 52)

Carton décoré au petit fer, corne, laiton, verre

Fabricants Leonardo Semitecolo, Pierre-Louis Guinand (1748-1824)

Italie et Suisse, xviii^e siècle

30,5 × 5 cm

Don de M. Jean-Pierre Borel, Pully (Suisse)

Inv. 1396



50

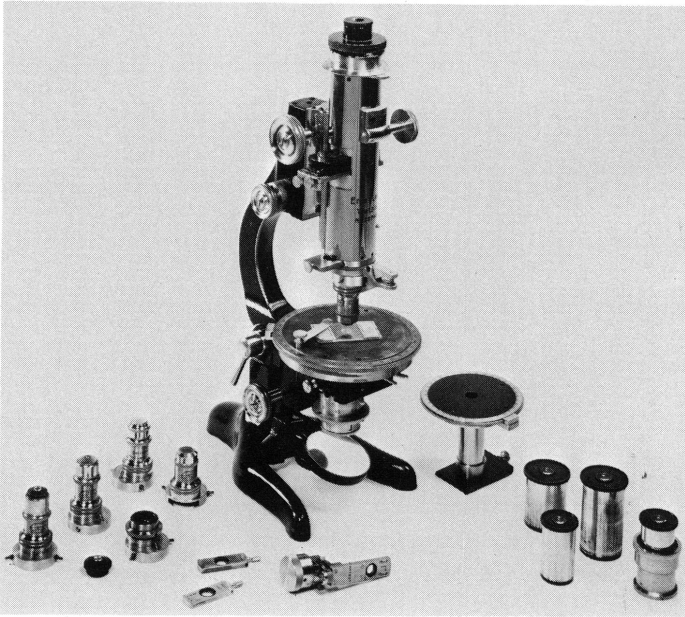


51



52

53



Lot de préparations microscopiques et de microphotographies

Genève, vers 1910

Don de M. Olivier Wirth, Chêne-Bougeries (Suisse)
Inv. 1428 à 1453

Médecine, pharmacie

Pharmacie homéopathique de poche (fig. 54)

Carton gainé noir

Fabricants Turner, George Cherverton
xix^e siècle

3 × 9,4 × 8 cm

Acquisition
Inv. 1456

Bobine de Tesla pour électrothérapie

Fabricant Haider

Allemagne? début xx^e siècle

30 × 47 × 11,5 cm

Acquisition
Inv. 1274

Trousse d'autopsie

Ebène, acier chromé

Fin xix^e siècle

15 × 35,5 × 4,7 cm

Acquisition
Inv. 1421

54



Microscope composé polarisant avec accessoires (fig. 53)

Métal laqué noir

Fabricant Ernst Leitz

Wetzlar, 1929

41 × 22 × 23,5 cm

Don de M. Raymond Galopin, Céligny (Suisse)
Inv. 1282

Microscope composé

Métal

Zulauf et Zschokke

Zurich, fin xix^e siècle

38 × 23 × 21,5 cm

Acquisition
Inv. 1418

238

SCULPTURES

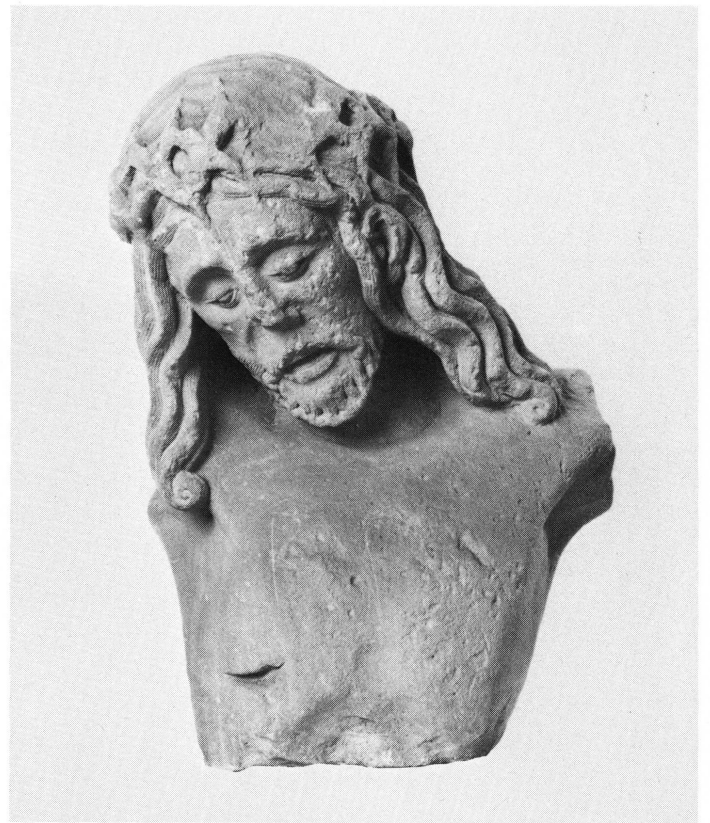
Torse de Christ. Fragment d'un Crucifix (fig. 55)

Nord de la France ou Belgique, vers 1400

Grès rouge. Haut. 47 cm, larg. 34 cm, prof. 29 cm

Acquisition

Inv. 1980-122



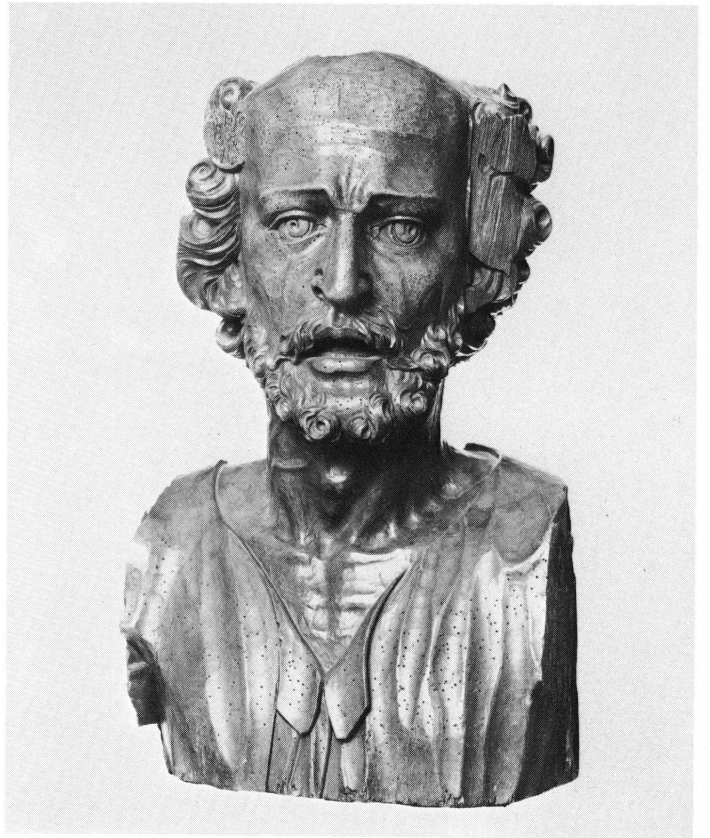
Torse d'apôtre (saint Pierre?). Fragment d'une statue (fig. 56)

Allemagne du sud, vers 1650-1700

Noyer. Haut. 51,5 cm, larg. 33 cm, prof. 22 cm

Acquisition

Inv. 1980-121



Tête d'angelot (?) (fig. 57)

Inscription indéchiffable

Fin XVI^e, début XVII^e siècle

Pierre calcaire, recouverte de nombreux badigeons

Haut. 27,5 cm, larg. 21 cm

Provient de la maison 2 rue Calvin, où elle était réemployée dans un mur moderne. Découverte en 1980 et remise au Musée d'art et d'histoire par la Ville de Genève

Inv. 1980-120



57

55

56



James VIBERT (1872-1942)

Buste de Georges-Etienne Revillet (1833-1914)

Plâtre. Haut. 74 cm
 Signé en bas à droite: J. VIBERT
 Inscription en bas au milieu: FURST
 Don de M. et M^{me} François Revillet, Genève
 Inv. 1980-48

Revillet servit de modèle pour le personnage de Walter Fürst du monument des «Trois Suisses» au Palais Fédéral à Berne, inauguré en août 1914

Willy VUILLEUMIER (1898)

Bison couché. Paris, vers 1926

Bronze, partiellement doré
 Haut. 26,5 cm avec le socle en bronze
 Signé: Vuilleumier Willy
 Acquisition
 Inv. 1980-123

Pedro MEYLAN (1890-1954)

Buste de Jean Goetschel. 1927

Plâtre original. Haut. 35,5 cm, larg. 15,5 cm, prof. 25,5 cm
 Signé et daté: sur le cou, à gauche: Pedro 1927
 Sur le socle, une dédicace partiellement lisible: A Charles... Amicalement
 Pedro 1927
 Don de M^{me} Marcelle Goetschel, Genève
 Inv. 1980-285

Marcel SANDOZ (né en 1881)

Poisson (vers 1930)

Granit. Haut. 45 cm, larg. 33 cm, prof. 27 cm
 Signé: «Pièce unique Sandoz»
 Acquisition
 Inv. 1980-59

Alexander ARCHIPENKO (1887-1964)

Walking (Woman). 1912 (fig. 58)

Bronze polychrome. Haut. 67,3 cm
 Signé: Archipenko, Paris 1912
 Numéroté 1/8 F
 Don de M^{me} Hilly Mendelssohn, Genève
 Inv. 1980-135

PEINTURES

INCONNU. Ecole allemande, début du XVI^e siècle

Portrait de femme inconnue (fig. 59)

Huile sur panneau. 55 × 40,5 cm
 Inscription en haut à droite: 153A. MEIN ALTHER. 35
 Don de M^{me} Simone Richard, Genève
 Inv. 1980-84

INCONNU. Début du XVIII^e siècle

Portrait de saint François de Sales (1567-1622)

Huile sur toile. 71 × 61,5 cm
Don de M. Georges Sedlmajer, Genève
Inv. 1980-83

Jean-Pierre SAINT-OURS (1752-1802)

Portrait du commissaire Herpin et de sa famille. 1807
(fig. 60)

Huile sur toile. 114 × 163 cm
Signé et daté en bas à gauche: Saint.Ours -
ft
1807
Geneve

Ancienne collection Guy-Louis-Auguste Herpin, Paris
Acquisition
Inv. 1980-1

INCONNU. Ecole suisse, fin du XIX^e siècle

Portrait de Madame Chappuis, née Sonnex

Huile sur toile. 57,5 × 46 cm
Don de M^{me} M. Ritzschel, Pressy-Vandœuvres (GE)
Inv. 1980-100

Selon une tradition familiale, l'artiste serait une élève de Joseph Hornung



59



241



61

Fanny RICHARD (école suisse, fin XIX^e siècle)

Portrait de Madame Jenny Ritzschel, née Sonnex

Huile sur toile. 65 × 51 cm
 Signé en bas à gauche: Fy Richard
 Don de M^{me} M. Ritzschel, Pressy-Vandœuvres (GE)
 Inv. 1980-99

Auguste VIANDE, dit DOVIANE (1825-1887)

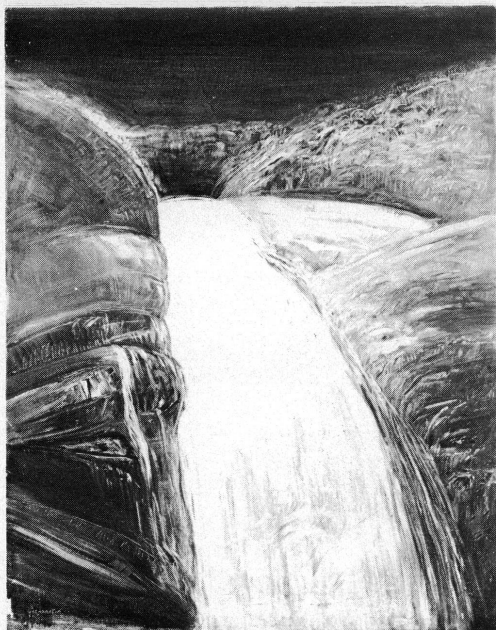
Après la Revue sur la Plaine de Plainpalais à Genève

Huile sur toile. 39,5 × 60 cm
 Signé en bas à droite: A. Doviane
 Don de M^{lle} Marie-Madeleine Necker, Genève
 Inv. 1980-264

Alexandre CALAME (1810-1864)

Paysage

Huile sur toile. 28,5 × 35 cm
 Don de M. le chanoine Léon Dupont-Lachenal, Abbaye de Saint-Maurice
 Inv. 1980-87



Adrien-René LOBRY-VISBACH (1840-1888)

Le torrent de Zinal

Huile sur toile. 72,5 × 96,5 cm
 Signé en bas à gauche: A. R. Lobry f.
 Legs M^{lle} Marguerite Dürr, Genève
 Inv. 1980-265

Adolphe POTTER (1835-1911)

Bergères et troupeau dans un paysage (vers 1880-90)
 (fig. 61)

Huile sur toile. 77 × 120 cm
 Signé en bas à droite: A. Potter
 Don de M^{me} Simone Richard, Genève
 Inv. 1980-85

62

Gabriel DUFAUX (1879-1938)

Autoportrait (vers 1900-1905)

Huile sur toile. 73,5 × 54,5 cm
 Signé en bas à droite: G Dufaux
 Don de M^{lle} Camille Robert, Saint-Prex
 Inv. 1980-130

Gabriel DUFAUX (1879-1938)

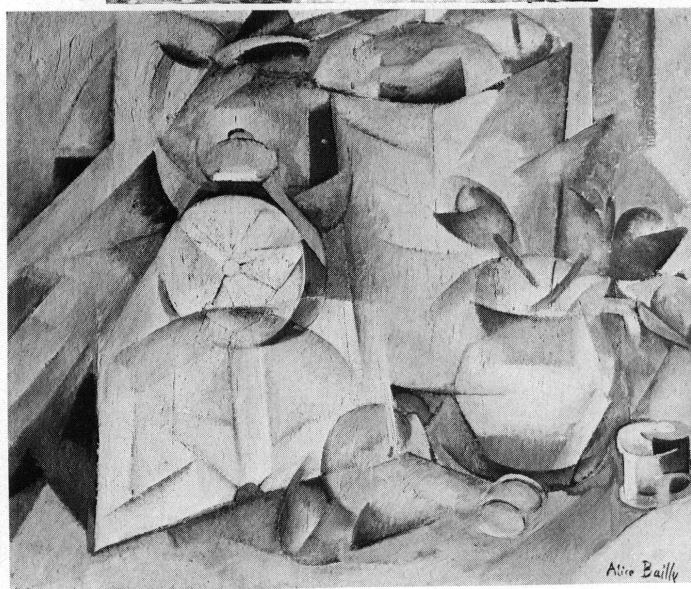
Sous-bois (vers 1910)

Huile sur toile. 73,5 × 54,5 cm
 Signé en bas à droite: Gabriel Dufaux
 Don de M^{lle} Camille Robert, Saint-Prex
 Inv. 1980-131

Albert TRACHSEL (1863-1929)

Cascade (1909) (fig. 62)

Huile sur toile. 92 × 73 cm
 Signé en bas à droite: A TRACHSEL
 Ancienne collection Gertrude Dübi-Müller, Soleure
 Acquisition
 Inv. 1980-129



63

Alice BAILLY (1872-1938)

Nature morte au réveil matin (1912-13) (fig. 63)

Huile sur toile. 50 × 61 cm

Signé en bas à droite: Alice Bailly

Ancienne collection Gertrude Dübi-Müller, Soleure

Acquisition

Inv. 1980-125

Expositions:

Genève. Musée Rath, Exposition Alice Bailly, 1913. Lausanne, Musée cantonal des Beaux-Arts, Exposition rétrospective Alice Bailly, 16 novembre 1968-5 janvier 1969, cat. n° 13

Ferdinand HODLER (1853-1918)

Portrait du procureur général Georges Navazza (1916) (fig. 64)

Huile sur verre. 38 × 31 cm

Ancienne collection Paulette Magnenat-Hodler, Genève

Acquisition

Inv. 1980-82

Le Musée d'art et d'histoire possède également deux études – crayon noir sur papier blanc – pour un portrait de Georges Navazza (Inv. 1922-260 et Inv. 1922-261)

INCONNU. Ecole suisse, début du XX^e siècle

La maison «Le Bosquet» entre Lancy et Carouge

Huile sur toile. 40 × 55 cm

Don de M. le chanoine Léon Dupont-Lachenal, Abbaye de Saint-Maurice

Inv. 1980-97

Maison construite sur une parcelle de l'ancienne propriété Herpin. Il s'agit de la demeure familiale des Lachenal

Emile PATRU (1877-1940)

Paysage (vers 1920) (fig. 65)

Huile sur toile. 38 × 47 cm

Signé en bas à droite: E. Patru

Don de M. le chanoine Léon Dupont-Lachenal, Abbaye de Saint-Maurice

Inv. 1980-98

François GOS (1880-1975)

Au-dessus des Marécottes: Le Mont-Rose (vers 1920)

Huile sur toile. 60,5 × 73,5 cm

Signé en bas à droite: GOS

Don de M. le chanoine Léon Dupont-Lachenal, Abbaye de Saint-Maurice

Inv. 1980-88

J. FALQUET (école suisse, XX^e siècle)

Paysage: Le Salève. 1927 (fig. 66)

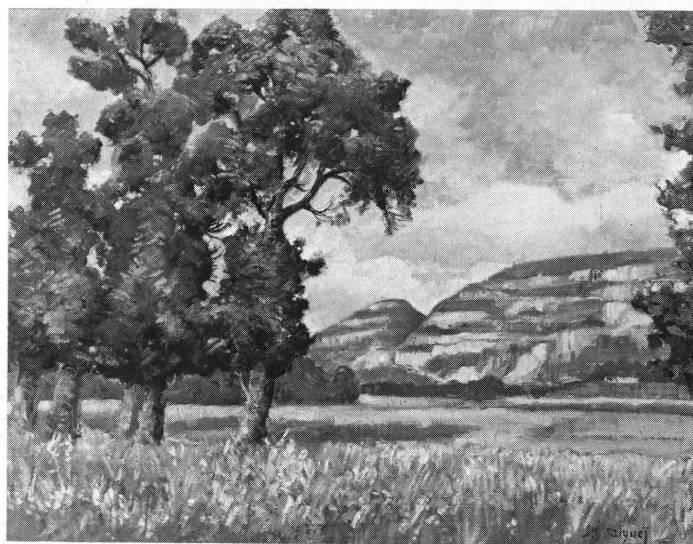
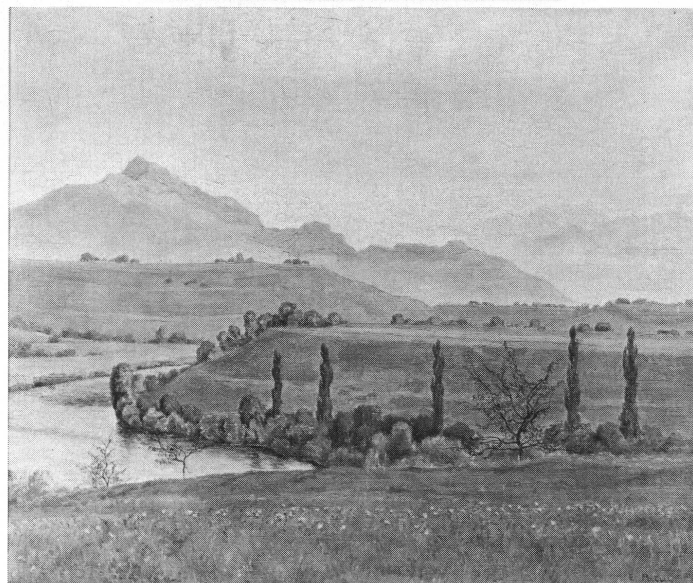
Huile sur toile. 50 × 65 cm

Signé et daté en bas à droite: J.h Falquet

1927

Don de M. le chanoine Léon Dupont-Lachenal, Abbaye de Saint-Maurice

Inv. 1980-92



64

65

66



67

J. FALQUET (école suisse, xx^e siècle)

La rade de Genève vue des Pâquis (vers 1927)

Huile sur toile. 50 × 65 cm

Signé en bas à droite: Jh Falquet

Don de M. le chanoine Léon Dupont-Lachenal, Abbaye de Saint-Maurice
Inv. 1980-93

Benjamin II VAUTIER (1895-1974)

Le pont de Peney. 1928 (fig. 67)

Huile sur toile. 33,5 × 41 cm

Signé et daté en bas à gauche: Benj. Vautier
1928

Don de M. le chanoine Léon Dupont-Lachenal, Abbaye de Saint-Maurice
Inv. 1980-89

Alexandre BLANCHET (1882-1961)

Portrait de Madame Simone Richard-Oltramare. 1948
(fig. 68)

Huile sur toile. 81 × 65,5 cm

Signé et daté en bas à droite: A. Blanchet 48

Don de M^{me} Simone Richard, Genève

Inv. 1980-86

Jef VEREYEN (1932)

Pan. 1979

Huile sur toile. 200 × 320 cm

Signé et daté au verso

Acquis à l'exposition Jef Vereyen, Genève, Musée Rath, 10 mai-22 juin
1980, cat. n° 33

Inv. 1980-126

L'Association Musée d'Art Moderne (AMAM), dont le but est de constituer et de présenter une collection d'œuvres d'art du xx^e siècle, a déposé au Musée d'art et d'histoire les œuvres suivantes:

Jean-Paul RIOPELLE (1923)

Composition. 1960 (fig. 69)

Huile sur papier marouffé sur toile. 105 × 223 cm

Inv. 1980-127

Exposition: Bâle, Kunsthalle, 1964, cat. n° 30, repr.

Ruedi de CRIGNIS (1948)

Jump. 1979

Collage et confettis sur papier. 270 × 175 cm

Signé au verso, en bas à droite

Inv. 1980-128

Exposition: Genève. Galerie Apartment, Exposition de Crignis, 1980

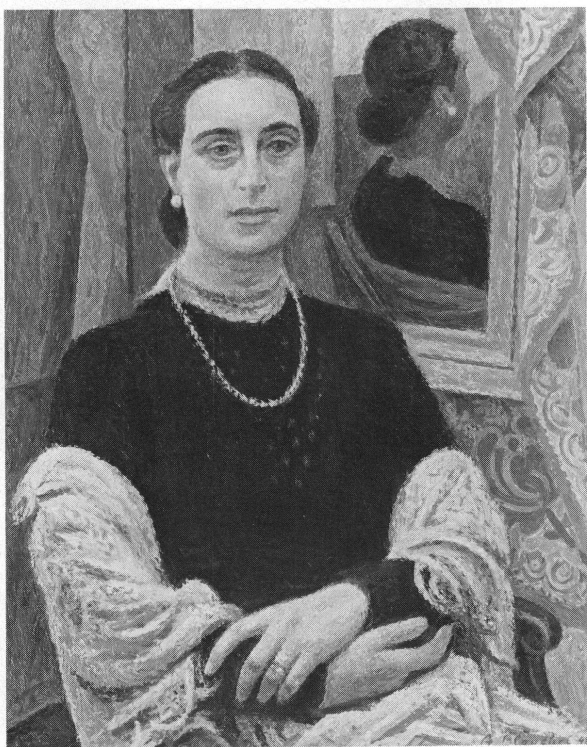
Johann Hernandez PIJUAN

Violettes i verdes N. 6. 1979

Huile sur toile. 195 × 130 cm

Signé et daté au verso, en haut à gauche

Inv. 1980-101



68



69

DESSINS

Jacques-Laurent AGASSE (1767-1849)

Le squelette (vers 1779-1780) (fig. 70)

Découpage en papier aquarellé vert olive
20,3 × 25,7 cm
Acquisition
Inv. 1980-269

Jacques-Laurent AGASSE (1767-1849)

Le pendu (vers 1779-1780)

Découpage en papier aquarellé vert olive
19,5 × 24,3 cm
Acquisition
Inv. 1980-270

INCONNU. XVIII^e siècle

Paysage (1782) (fig. 71)

Gouache. Papier
8,6 × 13,9 cm
Monogrammé et daté en bas à gauche: C.H 1782
Inscription difficilement lisible en bas à droite: a Lanci
Don de M^{me} Renée Choisy, Genève
Inv. 1980-291

INCONNU. XIX^e siècle

Portrait de jeune fille, un ruban bleu dans les cheveux

Pastel. Carton
53,5 × 47,5 cm (ovale)
Legs de M^{lle} Lydie Marguerite Müller, Genève, selon la volonté de
M. Francis Hugon
Inv. 1980-282

INCONNU. XIX^e siècle

Portrait de femme portant fleurs et perles dans sa coiffure

Pastel. Papier beige collé en plein sur carton
54,5 × 47,5 cm (ovale)
Legs de M^{lle} Lydie Marguerite Müller, selon la volonté de M. Francis
Hugon
Inv. 1980-283

INCONNU. XIX^e siècle

Scène allégorique: Jeune femme devant un brasero (fig. 72)

Découpage en papier noir brillant collé en plein sur papier crème
14,5 × 12,3 cm
Don de M^{lle} Ellen Reibold de la Tour, Genève
Inv. 1980-286

Clément-Pierre MARILLIER, attribué à (1740-1808)

Allégorie de la peinture

Pinceau et encre gris-beige, lavis gris-beige. Papier crème
8,8 × 11,7 cm
Don de M^{lle} Ellen Reibold de la Tour, Genève
Inv. 1980-285



70

71

72



73

Albertine NECKER-DE SAUSSURE (1766-1841)

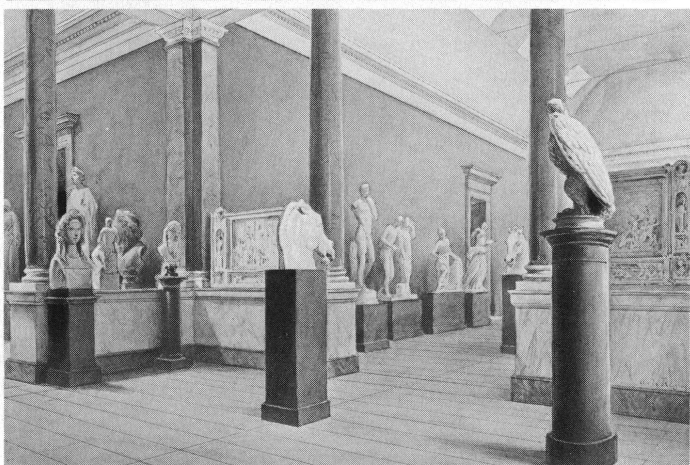
Femmes au bord d'un puits avec quelques animaux. 1807

Mine de plomb, pinceau bistre, lavis de bistre. Papier crème collé en plein sur carton
42 × 56 cm
Monogrammé et daté en bas à droite: S N 1807
Don de M^{lle} Marie-Madeleine Necker, Genève
Inv. 1980-284

INCONNU. XIX^e siècle

Portrait de Madame Jean Lachenal. 1826

Fusain, fusain et estompe, rehauts de craie blanche. Papier crème
23,6 × 19,3 cm
Monogrammé et daté en haut à gauche, verticalement: Wh. 1826
Don de M. chanoine Léon Dupont-Lachenal, Abbaye de Saint-Maurice
Inv. 1980-95



74

Henri HARPIGNIES, attribué à (1819-1916)

Cours d'eau avec écluses

Fusain, fusain et estompe, rehauts de craie blanche. Papier brun
23,5 × 36 cm
Au verso en bas à gauche, à la mine de plomb, inscription ou signature: h harpignies
Remis par le Cabinet des Estampes en 1980
Inv. 1980-281

Alphée de REGNY (1799-1881)

Intérieur du Musée Rath, travée centrale (vers 1850) (fig. 73)

Mine de plomb, aquarelle et rehauts de gouache. Papier fort beige
22,2 × 33,4 cm
Acquisition
Inv. 1980-271



75

Alphée de REGNY (1799-1881)

Intérieur du Musée Rath, travée gauche (vers 1850)

Mine de plomb, aquarelle et rehauts de gouache blanche. Papier crème
21,2 × 32,4 cm
Acquisition
Inv. 1980-272

Alphée de REGNY (1799-1881)

Intérieur du Musée Rath, les moulages (vers 1850) (fig. 74)

Mine de plomb, aquarelle et rehauts de gouache. Papier fort beige
20,5 × 29,7 cm
Signé en bas à droite: A. de Regny
Acquisition
Inv. 1980-273

Alexandre CALAME (1810-1864)

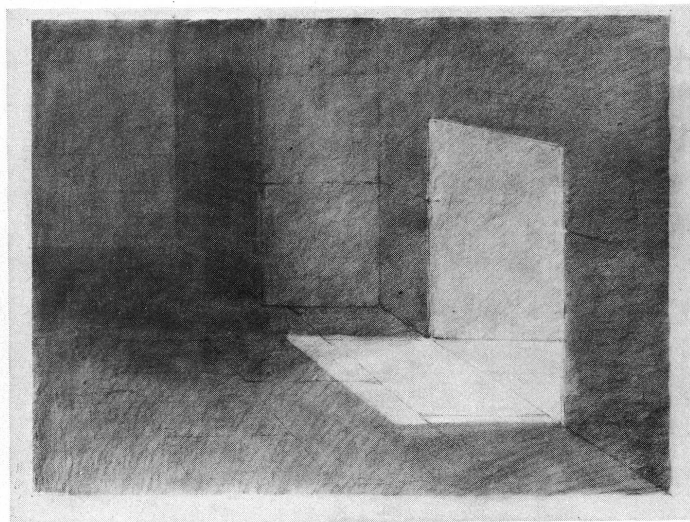
La Jungfrau (vers 1850-1854)

Plume et sépia, lavis de sépia. Papier crème
23,2 × 33 cm
Signé en bas à gauche: A. Calame f
Acquisition
Inv. 1980-102

Alexandre CALAME (1810-1864)

Le torrent à Rosenlauri (vers 1855-1862) (fig. 75)

Mine de plomb, fusain, lavis de sépia et rehauts de gouache blanche.
Papier crème
82,5 × 64,5 cm
Signé en bas à gauche: A. Calame f.
Acquisition
Inv. 1980-274



76

Alexandre CALAME (1810-1864)

Album de paysages

Fusain et estompe, rehauts de blanc
38 feuillets de papier bleu
16,5 × 24 cm
Acquisition
Inv. 1980-275

Alexandre CALAME (1810-1864)

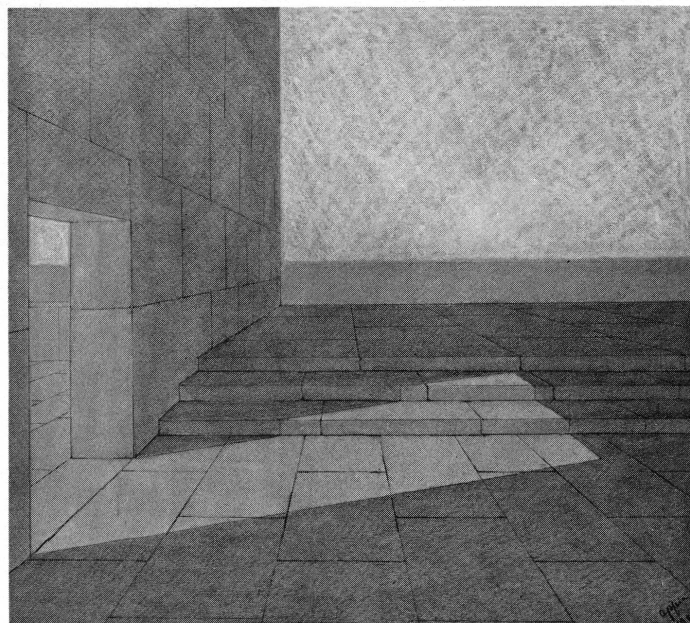
Album de paysages et de notes diverses

Mine de plomb et plume
58 feuillets de papier crème
9,2 × 16 cm
Acquisition
Inv. 1980-276

Adolphe APPIA (1862-1928)

Espace rythmique. La porte ouverte (1909) (fig. 76)

Fusain et estompe. Papier bleuté
47,7 × 63,5 cm
Acquisition
Inv. 1980-49



77

Adolphe APPIA (1862-1928)

Espace rythmique. La cascade (1909)

Fusain et estompe. Papier gris
50,7 × 72,2 cm
Acquisition
Inv. 1980-50

Adolphe APPIA (1862-1928)

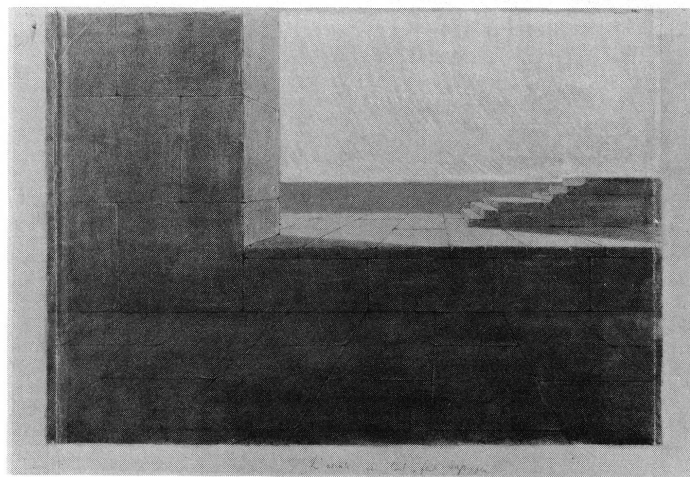
Espace rythmique. Porte à gauche. 1909 (fig. 77)

Fusain, fusain et estompe, craie blanche et estompe. Papier beige
47,2 × 53,5 cm
Acquisition
Inv. 1980-51

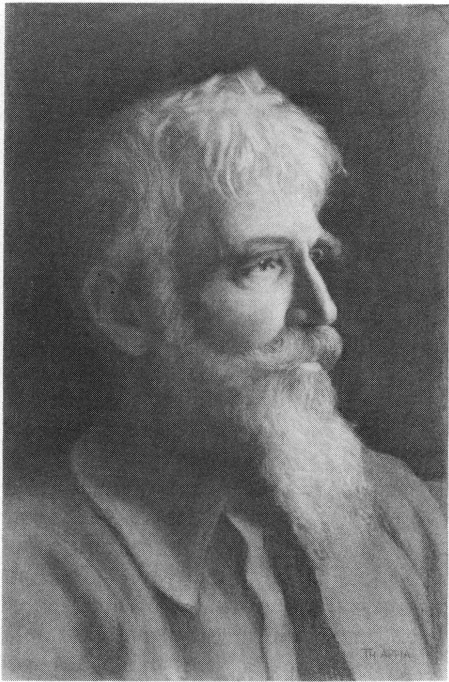
Adolphe APPIA (1862-1928)

Espace rythmique. L'escalier (1909) (fig. 78)

Fusain, fusain et estompe, craie blanche et estompe. Papier beige
49,8 × 72 cm
Acquisition
Inv. 1980-52



78



Adolphe APPIA (1862-1988)

Espace rythmique. Neuf piliers (1909)

Fusain, fusain et estompe. Papier beige
50,2 × 72,4 cm
Acquisition
Inv. 1980-53

Adolphe APPIA (1862-1928)

Espace rythmique. Les cyprès (1909)

Fusain, fusain et estompe, craie blanche. Papier gris-bleu
46,5 × 53 cm
Acquisition
Inv. 1980-54

Alexandre PERRIER (1862-1936)

Le Grammont

Mine de plomb et aquarelle. Papier crème
38 × 57 cm
Acquisition
Inv. 1980-134

Théodore APPIA (1897-1980)

Portrait d'Adolphe Appia (fig. 79)

Fusain et estompe, craie blanche. Papier gris
48,3 × 31,6 cm
Signé en bas à droite: TH. APPIA
Don de M^{me} Edmond Appia, Genève
Inv. 1980-278

Sonia DELAUNAY (1885-1979)

Maquette originale pour l'illustration de «La Prose du Transsibérien et de la petite Jehanne de France» de Blaise Cendrars. 1913 (fig. 80, détail)

Aquarelle, gouache, plume sur texte imprimé. Papier crème
200 × 38 cm
Daté au bas du texte: 1913
Couverture de cuir noir peinte à l'huile
19,8 × 23,4 cm
Acquis dans une vente aux enchères à Drouot, Paris, 14 décembre 1979,
M^{es} Libert et Castor
Inv. 1980-103

Serge PAHNKE (1875-1950)

Portrait de Christiane Berchten enfant. 1915

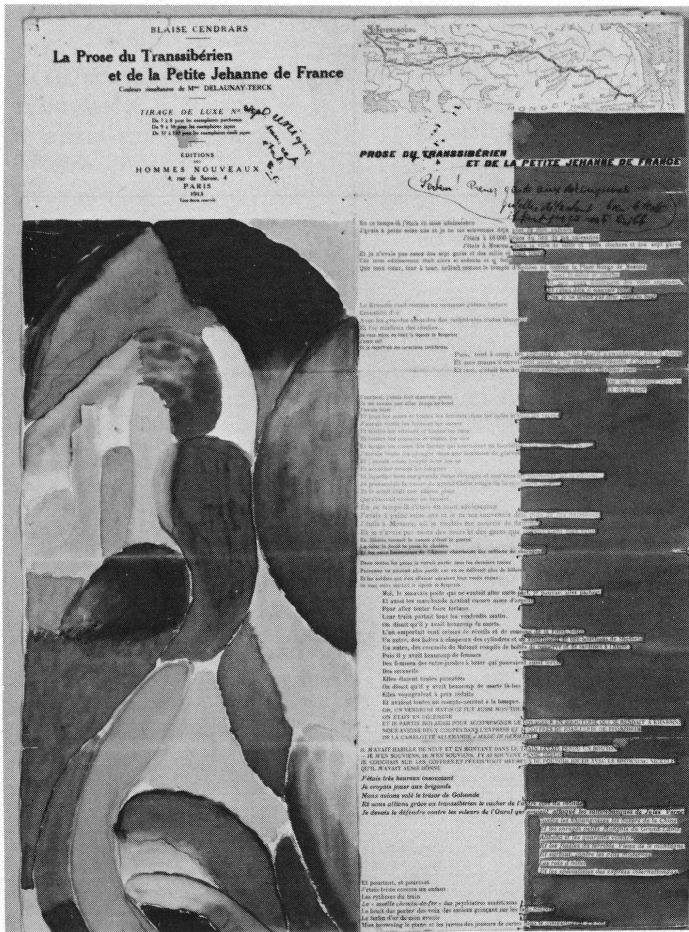
Pastel. Papier monté sur toile
100,5 × 73,4 cm
Signé et daté en bas à droite: S. Pahnke/1915
Don de M^{me} Jacques Sillig, née Christiane Berchten, Genève
Inv. 1980-277

J. FALQUET

Portrait de femme. 1918

Pastel. Papier gris-bleu
56 × 49 cm (ovale)
Signé et daté en bas à droite: J. Falquet/1918
Don de M. le chanoine Léon Dupont-Lachenal, Abbaye de Saint-Maurice
Inv. 1980-91

79



80

J. FALQUET

Portrait d'une femme âgée portant un chapeau, vue de face. 1919

Pastel. Papier brun

48,7 × 41,3 cm

Signé et daté en haut à gauche: J. Falquet.

1919

Don de M. le chanoine Léon Dupont-Lachenal, Abbaye de Saint-Maurice
Inv. 1980-90

J. FALQUET

Portrait d'homme

Fusain et estompe, pastel brun, rehauts de craie blanche. Papier crème

60,3 × 46,5 cm

Don de M. le chanoine Léon Dupont-Lachenal, Abbaye de Saint-Maurice

Inv. 1980-94

J. FALQUET

Portrait de Léon Dupont-Lachenal

Mine de plomb. Papier calque

31,1 × 23,3 cm

Signé en bas à droite: J. Falquet del.

Don de M. le chanoine Léon Dupont-Lachenal, Abbaye de Saint-Maurice

Inv. 1980-96

Hans LANGWEILER

Portrait du chanoine Léon Dupont-Lachenal. 1947

Crayon noir. Papier crème collé en plein sur carton

24,9 × 20,8 cm

Signé et daté en bas à droite: Hans Langweiler

1. V. 47

Don de M. le chanoine Léon Dupont-Lachenal, Abbaye de Saint-Maurice

Inv. 1980-288

Paul MATHEY (1891-1972)

Nature morte

Pinceau à l'encre de Chine. Papier blanc

23,8 × 29,2 cm

Signé en bas à droite: Paul Mathey

Dépôt de la fondation Gottfried Keller, Berne, 29 novembre 1980

Inv. 1980-290

Henri PRESSET (1928)

Sans titre. 1977

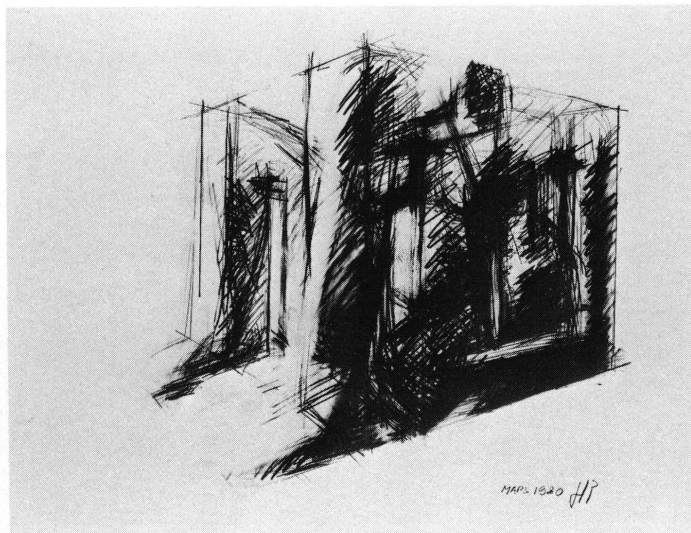
Mine de plomb. Papier blanc

45 × 28,5 cm

Monogrammé et daté en bas à droite: HP- II 77

Acquisition

Inv. 1980-266



Henri PRESSET (1928)

Sans titre. 1977

Mine de plomb et collage. Papier blanc

45 × 28,5 cm

Monogrammé et daté en bas à droite: HP - II. 77

Acquisition

Inv. 1980-267

Henri PRESSET (1928)

Sans titre. 1980 (fig. 81)

Crayon gras noir. Papier blanc

42 × 50,5 cm

Monogrammé et daté en bas à droite: MARS 1980 HP

Acquisition

Inv. 1980-268

Jean TINGUELY (1925)

Maquette d'une carte d'invitation du MAH et de l'AMAM pour la présentation du film de B. Luginbühl «Jean Tinguely», au Musée le 9 décembre 1974

Plume à bille, pentels de couleurs, collage de textes. Papier bristol blanc plié en deux latéralement

29,7 × 21 cm

Don du Cabinet des Estampes, 1980

Inv. 1980-280

Jean TINGUELY (1925)

Carte de vœux de bonne année adressée à Charles Goerg (1980)

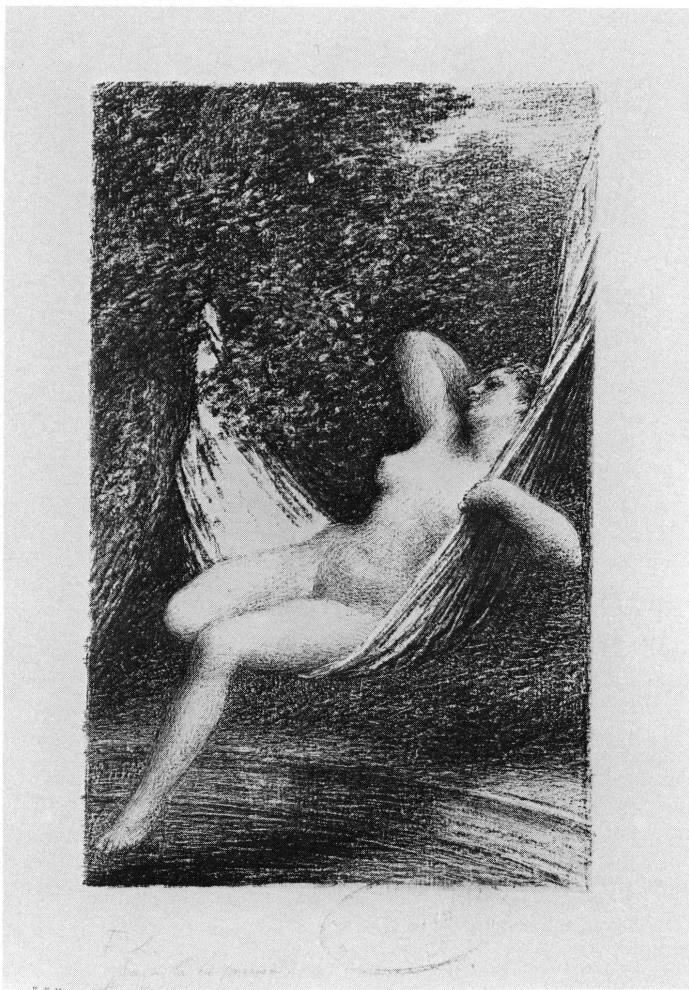
Plume à bille, gouache, aquarelle, collages, décalcomanies, ficelle dorée. Carton bristol blanc, plié en biais au milieu

21 × 29,7 cm

Don de Charles Goerg, Genève

Inv. 1980-279 a

L'enveloppe originale est enregistrée sous le n° 1980-279 b. Il s'agit d'une enveloppe ordinaire jaune, 20 × 27,8 cm, avec l'adresse autographe au pentel noir: Monsieur/CharLes GoERG/Musée/GéNève



Henri Fantin-Latour (1836-1904)
Sara la baigneuse, 1888
 Lithographie. 235 × 150 mm

CABINET DES ESTAMPES

L'inventaire des acquisitions effectuées par le Cabinet des estampes au cours de l'année 1980 exprime clairement, parfois renforcée par des dons, une politique orientée par les expositions (programmées jusqu'en 1984) et par les fonds existants (qu'il convient selon les cas «d'arrondir» ou de développer).

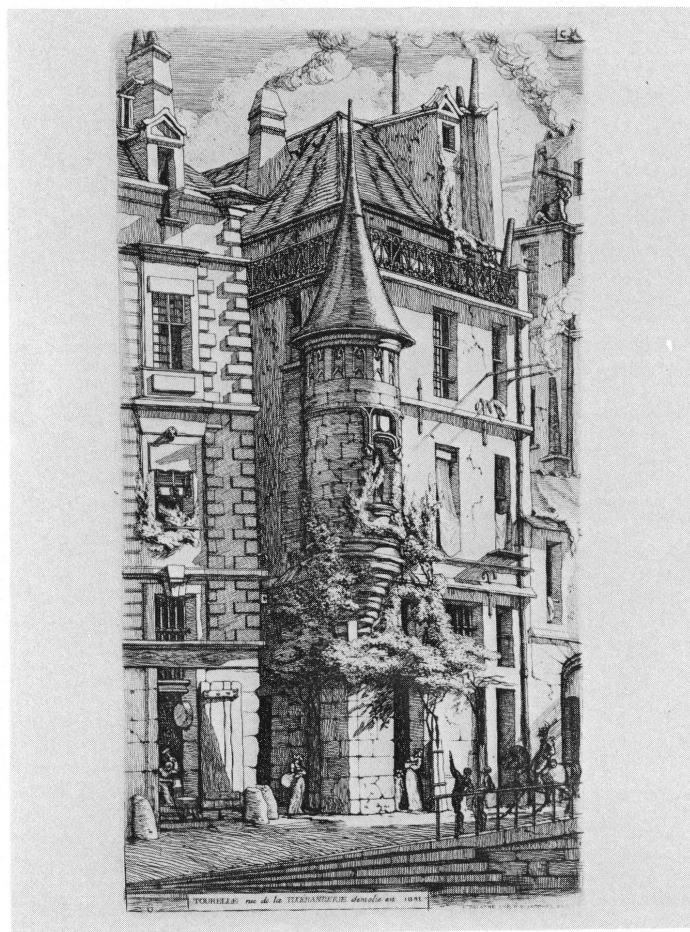
La gravure contemporaine passe par une période de créativité très ralentie, aussi les premières entrées au catalogue des Estampes d'artistes et de courants nouveaux sont-elles relativement rares et n'avons-nous pas prévu de nouvelle édition de la «Biennale de l'image multipliée», consacrée depuis que Charles Goerg la fonda en 1967 (sous l'appellation de «Salon de la jeune gravure suisse») à l'exploration de la production graphique dans notre pays.

Venues s'ajouter à des noyaux ou à des ensembles déjà anciens choisis pour les présentations monographiques appe-

lées à illustrer la seconde moitié du XIX^e siècle, les pièces de Fantin-Latour (au nombre de 22; exposition de décembre 1980 à mars 1981), de Meryon (9), Cameron (5), Klinger (3), Zorn (7), Rodin (2), Carrière (11) ainsi que 4 clichés-verre (Corot, Daubigny), déterminent bonne part du profil des achats du Cabinet des estampes.

De la même manière que l'apport de 19 pages de Kurt Seligmann tendent à parfaire l'image d'un artiste exposé en 1979 et dont l'œuvre gravé sera définitivement rassemblé par un catalogue raisonné à paraître sous notre signature en 1981, les 18 gravures nouvelles de Markus Raetz doivent assoir la représentation d'un artiste suisse des plus constamment intelligents. Les quatre burins d'Alberto Giacometti pour «L'air de l'eau», texte d'André Breton (Paris 1934) devraient, au sein d'une petite collection de livres d'artiste, matérialiser un jalon à la fois dans l'œuvre du sculpteur suisse et dans la production surréaliste. Nous rappellerons que nous retiendrons dorénavant avant tous autres, pour cette section de notre institution, les

Charles Meryon (1821-1868)
Tourelle de la rue de la Tixeranderie, 1852
 Eau-forte et pointe sèche. 249 × 132 mm



titres constituant dans l'histoire de l'ouvrage à gravures une étape telle qu'on peut la reconnaître par exemple dans «Parallèlement» de Verlaive/Bonnard ou dans «Jazz» de Matisse. C'est dans cette perspective que nous avons acquis, en décembre 1970, le «Scrapbook nr. 1» de W. Burroughs, premier livre réalisé en photocopies couleur.

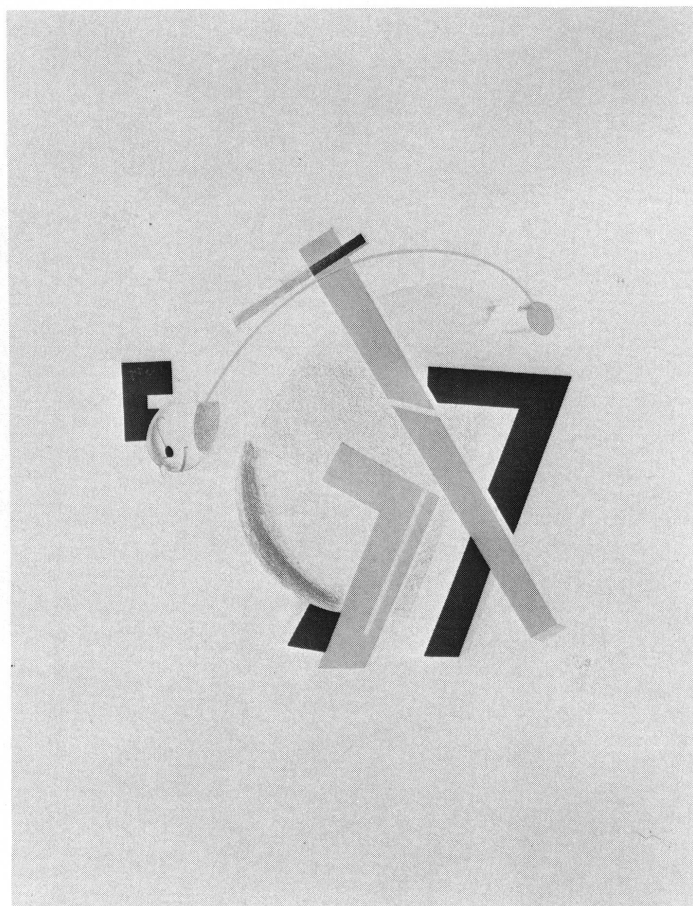
Accents finals dans un ensemble britannique réunis par Charles Goerg dès 1974 à l'occasion de l'exposition «Graveurs anglais contemporains», les noms de Hamilton et de Paolozzi ont permis d'accrocher en 1980 au Musée Rath, dans le cadre de l'exposition «Art anglais d'aujourd'hui, 1970-1980» un panorama parachevé et fort. Quelques eaux-fortes de Vasi et de Brustolon attestent notre souhait de cultiver ce fonds consacré au vécutisme, singulièrement vénitien et du XVIII^e siècle, et qui n'a guère son pareil en Suisse.

L'ouverture de deux nouveaux fronts d'acquisition répond à la conviction que le Cabinet des estampes est à la fois un conservatoire genevois (et en tant que tel responsable de l'histoire de la création «multipliée» dans notre ville) et un institut d'importance nationale (à côté de Bâle et Zurich) où les témoignages de certains moments majeurs de l'art suisse et international devraient être consultables.

Quelques nouveaux cartons conserveront donc à l'avenir la photographie genevoise, de ses origines à nos jours. Jacques Pugin (grâce à un don d'E. Engelberts) et Gérard Pétremand sont les premiers noms de ce volet de collection (eu égard à l'immensité de la production et des lacunes inévitables, nous avons renoncé à documenter chez nous la photographie suisse ou internationale que nos moyens d'ouvriers de la onzième heure nous rendent impuissants à réunir).

L'art qui suivit la première guerre mondiale (ne fût-ce que parce qu'il est la réponse de l'homme européen au chaos et aux fausses rationalités), un art appelé dadaïste ou constructiviste, est d'importance irréfutable. Par des lithographies et des bois gravés de Schwitters, Lissitzky et Moholy-Nagy (Rodchenko existait déjà avec ce dernier à notre inventaire) nous avons tenté, encore modestement, de lever le silence sur cette période particulièrement vive au nord et dans l'est de notre continent.

Voilà donc les remarques qui dessineront, d'une manière plus perceptible que le sec constat notant 120 acquisitions et 90 dons, la géographie patrimoniale du Cabinet des estampes



El Lissitzky (1890-1941)

Figurinenmappe.

Lithographie. 256 × 265 mm (sujet), 535 × 443 mm (feuille)

pour l'année 1980. Mais l'avoir ne suffit pas: nous souhaitons que des cercles d'amateurs et de collectionneurs renaissent autour de la Maison de la promenade du Pin – qui est à Genève un espace de culture.

Rainer Michael MASON.

Donateurs du Musée d'art et d'histoire et de ses filiales

Académie internationale de la céramique, Genève
M^{me} Edmond Appia, Genève
Soizik Audouard, Genève
M. et M^{me} Jean-Paul Barbier-Muller, Genève
M. Berthola, La Chaux-de-Fonds (Neuchâtel)
Renée Bordier, Versoix (Genève)
Jean-Pierre Borel, Pully (Vaud)
Renée Choisy, Genève
Fiorella Cottier, Genève
Lucile Desfonds, Genève
M. le chanoine Léon Dupont-Lachenal, Abbaye de Saint-Maurice, Saint-Maurice (Valais)
† Marguerite Dürr, Genève
Pierre-Henri Filletaz, Genève
Monique Flosi, France
Daniel Gagnebin, Genève
Georges Gagnebin, Morges (Vaud)
Raymond Galopin, Céligny (Genève)
Csaba Gaspar, Thônex (Genève)
Jan Gawronski, Varsovie
Claude Givaudan, Genève
Charles Goerg, Genève
Marcelle Goetschel, Genève
Louis Heuby, Renens (Vaud)
Pierre-Alain Hubert, France
Institut de physique, Genève
Rolf Iseli, Berne
Luc Joly, Genève
Marguerite Kursner-Fehr, Genève
Erich Lederer, Genève
Rainer Michael Mason, Genève
Hilly Mendelssohn, Genève
Nadine Meylan, Bernex (Genève)
Charles de Montaigu, France
Yvan Moscatelli, Italie
Lydie-Marguerite Muller, Genève
Marie-Madeleine Necker, Genève
Gérard Pétremand, Lausanne (Vaud)
Eric Poncy, Genève
Ellen Reibold de la Tour, Genève
C. F. Reuterswärd, Suède
M. et M^{me} François Revillet, La Chapelle s/Carouge (Genève)
Eliane Reyren, Genève
Simone Richard-Oltramare, Anières (Genève)
M. Ritzschel, Pressy-Vandœuvres (Genève)
Camille Robert, Saint-Prex (Vaud)

Gilberte Rochat, Paris
Félix Rozen, France
Marc-R. Sauter, Genève
Janos Scholz, Céligny (Genève)
Georges Sedlmajer, Genève
Christiane Sillig-Berchten, Aïre (Genève)
Hildegard Storr-Britz, Hohn-Grenzhausen (Allemagne)
Hilaire Theurillat (hoirie), Genève
Ville de Genève
Frédéric Wanner, Genève
Olivier Wirth, Chêne-Bougeries (Genève)

Duo d'art, Genève
Galerie Cour St-Pierre, Genève
Galerie Engelberts, Genève
Galerie Anton Meier, Genève

Crédit photographique

Maurice Aeschmann, Genève: fig. 70, 75 à 77
Louise Decoppet, Genève: fig. 32 à 40
Pierre-A. Ferrazzini, Genève: fig. 11 à 28
Musée d'art et d'histoire, Yves Siza, Genève: fig. 1 à 10, 29 à 31,
53 à 68, 69, 71 à 74, 78 à 80
Herbert Pattusch, Genève: fig. 41 à 52

Publications du Musée d'art et d'histoire en 1980

Genava, n.s., t. XXVIII, 1980, 322 p., 230 ill. en noir, 51 plans et dessins.

Le Musée a poursuivi la publication de sa série des guides illustrés «Images du Musée d'art et d'histoire» par cinq nouveaux cahiers :

Céramique Art nouveau, par SUZANNE DELL'AVA (n° 16)

Vitraux du Moyen Age, par CLAUDE LAPAIRE (n° 17)

Verrerie Art nouveau, par ANNELESE NICOD et FABIENNE-X. STURM (n° 18)

Préhistoire, stations littorales, trouvailles du néolithique et de l'âge du bronze, par YVETTE MOTTIER (n° 19)

L'Escalade et ses souvenirs, par JOSÉ-A. GODOY (n° 20)

Le Musée a fait paraître, en outre, en complément au catalogue raisonné de la peinture italienne du Musée d'art et d'histoire, l'étude de MAURO NATALE, *Le goût et les collections d'art italien à Genève du XVIII^e au XX^e siècle*, Genève, 1980, 132 p.

Le Musée a publié 10 catalogues d'expositions temporaires :
Artistes de Genève 1980. I. La peinture, Genève, Musée Rath, 13 décembre 1979-10 février 1980. Catalogue par Charles Goerg, 152 p.

Dessins de l'Albertina de Vienne. Pionniers de l'Art Moderne en Autriche 1898-1938, Genève, Musée Rath, 11 mars-20 avril 1980. Catalogue par E. Mitsch, 128 p.

Jeff Verheyen, Genève, Musée Rath, 10 mai-15 juin 1980. Catalogue par Charles Goerg, 68 p.

Dessins préraphaélites de la Whitworth Art Gallery, Manchester, Genève, Musée Rath, 4 juillet-14 septembre 1980. Catalogue rédigé par la Whitworth Art Gallery, 90 p.

Art anglais d'aujourd'hui, collection de la Tate Gallery, Londres, Genève, Musée Rath, 4 juillet-14 septembre 1980. Catalogue édité par l'AMAM et rédigé par Catherine Lacey, 56 p.

Alexandre Mairat, 1880-1947, Genève, Musée Rath, 25 septembre-16 novembre 1980. Catalogue par Bernard Wider, 96 p.

Marc Chagall, gravures, Gérald Cramer, son éditeur et Jacques Frélaud, son imprimeur, Genève, Musée Rath, 19 septembre-19 octobre 1980. Catalogue par Charles Goerg. Introd. par Riva Castleman, 38 p.

Prié, convié, invité|cartons d'invitation|vernissages et expositions, Genève, Cabinet des Estampes, 19 septembre-9 novembre 1980. Catalogue par Rainer M. Mason, avec des contributions de J. Baratelli, V. Bernard, P. Chappuis, R. Hajjar, C. Iselin, J. P. Keller, V. Muller, Cl. Ritschard, Fl. Rodari, Ch. Rossel-Sigel, D. Lévy et D. Zemp, 92 p.

L'Or des Thraces, Trésors de l'art et de la culture thraces dans les terres bulgares, exposition organisée par le comité de la Culture de la République Populaire de Bulgarie au Musée d'art et d'histoire de Genève, 22 novembre 1980-1^{er} février 1981. Catalogue édité par le Musée d'art et d'histoire, 248 p.

Fantin Latour|Lithographies, Genève, Cabinet des Estampes, 19 décembre 1980-22 février 1981. Catalogue par Rainer M. Mason, avec la réimpression du catalogue Hédiard et des contributions de Y. Bourel, Ch. Oederlin, Cl. Ritschard, P. Sarto, 158 p.

