

# Fondation Jean-Louis Prevost

Objektyp: **Group**

Zeitschrift: **Genava : revue d'histoire de l'art et d'archéologie**

Band (Jahr): **29 (1981)**

PDF erstellt am: **02.07.2024**

## **Nutzungsbedingungen**

Die ETH-Bibliothek ist Anbieterin der digitalisierten Zeitschriften. Sie besitzt keine Urheberrechte an den Inhalten der Zeitschriften. Die Rechte liegen in der Regel bei den Herausgebern.

Die auf der Plattform e-periodica veröffentlichten Dokumente stehen für nicht-kommerzielle Zwecke in Lehre und Forschung sowie für die private Nutzung frei zur Verfügung. Einzelne Dateien oder Ausdrucke aus diesem Angebot können zusammen mit diesen Nutzungsbedingungen und den korrekten Herkunftsbezeichnungen weitergegeben werden.

Das Veröffentlichen von Bildern in Print- und Online-Publikationen ist nur mit vorheriger Genehmigung der Rechteinhaber erlaubt. Die systematische Speicherung von Teilen des elektronischen Angebots auf anderen Servern bedarf ebenfalls des schriftlichen Einverständnisses der Rechteinhaber.

## **Haftungsausschluss**

Alle Angaben erfolgen ohne Gewähr für Vollständigkeit oder Richtigkeit. Es wird keine Haftung übernommen für Schäden durch die Verwendung von Informationen aus diesem Online-Angebot oder durch das Fehlen von Informationen. Dies gilt auch für Inhalte Dritter, die über dieses Angebot zugänglich sind.

Ein Dienst der *ETH-Bibliothek*  
ETH Zürich, Rämistrasse 101, 8092 Zürich, Schweiz, [www.library.ethz.ch](http://www.library.ethz.ch)

<http://www.e-periodica.ch>

## Fondation Jean-Louis Prevost

La Fondation Jean-Louis Prevost a été constituée le 22 octobre 1973 à Genève. Elle a pour but «d'assurer l'intégrité et la pérennité des collections réunies par ses deux fondateurs et d'en permettre l'exposition dans les musées genevois, principalement au Musée d'art et d'histoire de la Ville de Genève».

La Fondation porte le nom de Jean-Louis Prevost en souvenir de l'éminent physiologiste genevois, professeur à l'Université de Genève, né en 1838 et mort en 1927, dont les filles, Alice-Emilie et Thérèse, avaient épousé les pères des deux fondateurs.

Le 22 décembre 1978 est mort à Genève l'un des deux fondateurs, M. Maurice-Gaston Battelli, professeur de droit à l'Université de Genève. La Fondation a recueilli ses collections de peintures, sculptures, dessins, gravures et objets d'art qui ont été remises en dépôt permanent au Musée d'art et d'histoire.

Déjà en 1973, le Professeur Maurice Battelli avait fait don au Musée d'art et d'histoire de sa précieuse collection numismatique, comprenant 169 monnaies en or ou en argent de l'antiquité grecque et romaine, de la Maison de Savoie, de diverses villes italiennes et de Genève. Cette donation avait été faite en mémoire du Professeur Frédéric Battelli, titulaire de la chaire de physiologie à l'Université de Genève, père du donateur. Elle a été exposée au Musée d'art et d'histoire en 1975.

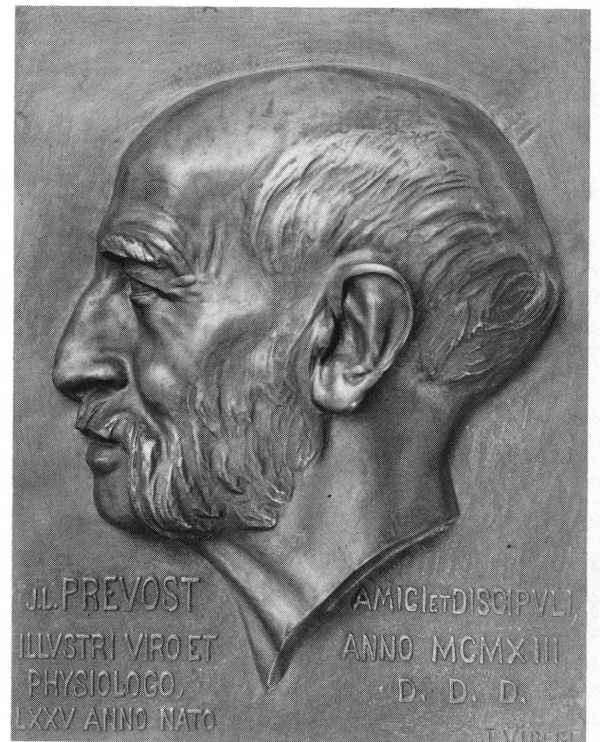
Les collections du Professeur Maurice Battelli comprennent un ensemble très intéressant de portraits et d'objets d'art se rapportant à la Maison de Savoie. C'est la part principale de cette collection réunie au cours des deux premières décennies de notre siècle. Des tableaux, des dessins et des sculptures, comme aussi des armes, des gravures et des objets d'art d'origine italienne ou française,

accompagnent cet ensemble. Enfin, de nombreux documents iconographiques permettent d'évoquer les principales personnalités de la famille Prevost et de leurs parents genevois.

Il n'a pas été possible, dans le laps de temps relativement court qui vient de s'écouler depuis le moment où la première partie de la collection de la Fondation Jean-Louis Prevost est entrée au Musée, d'en préparer un catalogue raisonné fondé sur des investigations qui demanderont plusieurs années de recherches. En attendant cette étude exhaustive, nous voulons au moins mettre à la disposition du public et des spécialistes une liste sommaire des œuvres de la collection et exprimer à la Fondation Jean-Louis Prevost notre profonde reconnaissance.

Claude Lapaire

Portrait de Jean-Louis Prevost. 1913  
par James Vibert (1872-1942)  
Bronze.  
Inv. 1980-299



## ARCHÉOLOGIE

### Bâton trouvé à Fillinges

Probablement vers 800 avant Jésus-Christ  
Bronze

Inv. 23451

## ARTS APPLIQUÉS

### MOBILIER

#### Coffret

Allemagne, début du xv<sup>e</sup> siècle  
Bois teinté à pentures en fer forgé  
Couvercle plat muni d'une poignée mobile en son centre et d'un rabat de serrure

Haut. 12,5 cm; larg. 24,4 cm; prof. 16,3 cm  
Inv. AD 3871

#### Coffret (fig. 2)

Allemagne, vers 1420-1440  
Bois assemblé par des pentures et des clous  
Couvercle à deux pentes légères muni d'une poignée mobile en son centre

Haut. 8,5 cm; larg. 14 cm; prof. 10 cm  
Inv. AD 3872

#### Coffret

Suisse ou Allemagne, milieu du xv<sup>e</sup> siècle  
Bois  
Décor peint: bandes blanches avec écussons rouges et croix blanches alternant avec des bandes à fond rouge parsemées de croix blanches

Haut. 19,5 cm; larg. 54,5 cm; prof. 36,5 cm  
Inv. AD 3874

#### Coffret (fig. 3)

France, vers 1480-1500  
Fer forgé et découpé  
Couvercle à rabats en forme de tronc de pyramide  
Décor ajouré

Haut. 11,5 cm; larg. 19 cm; prof. 14 cm  
Inv. AD 3873

#### Coffre

Espagne, vers 1500  
Bois de noyer  
Motifs géométriques en bois incrustés et ornés de bandes en ivoire. Dessus du couvercle à décor géométrique incrusté en bois clair.

Long. 102,5 cm; haut. 51 cm; prof. 53/57 cm  
Inv. AD 3858

#### Coffret: cassette de mariage

Nuremberg, vers 1600

Fer

Couvercle plat portant l'entrée de la serrure et une poignée mobile placée au centre. Serrure à deux pènes et plaque décorative en forme de cœur décoré. Décor gravé

Haut. 10 cm; larg. 16,5 cm; prof. 9 cm  
Inv. AD 3875

#### Coffret

Italie ou Orient? xviii<sup>e</sup> siècle

Bois peint

Couvercle coulissant le long des grands côtés. Décor peint sur fond doré couvrant tout le coffret. Serrure avec clé

Haut. 12 cm; larg. 32,5 cm; prof. 18 cm  
Inv. AD 3876

#### Coffret

Origine inconnue

Bois peint

Couvercle rabattable découvrant des compartiments à couvercles. Décor peint à motifs. Sur le couvercle, 2 guépards tenant un écusson aux armes de Savoie avec le collier de l'ordre de l'Annonciade

Haut. 15,3 cm; larg. 35 cm; prof. 18,5 cm  
Inv. AD 3890

### FERRONNERIE

#### Grille

xvii<sup>e</sup> siècle

Fer forgé

Motifs quadrilobés surmontés de trois croix

Haut. 65 cm; larg. 45 cm  
Inv. AD 3895

#### Grille

xvii<sup>e</sup> siècle

Fer forgé

Motifs quadrilobés surmontés de trois croix

Haut. 66 cm; larg. 40,5 cm  
Inv. AD 3896

### SERRURERIE

#### Serrure et clé

Vers 1500

Fer forgé

Serrure de coffre. Plaque de serrure découpée en couronne. Anneau de clé trilobé

Serrure: haut. 12,8 cm; larg. 10 cm; ép. 1,5 cm  
Clé: haut. 8,3 cm; larg. 2,3 cm  
Inv. AD 3899

### Serrure et clé

Vers 1580

Fer forgé

Plaque de serrure découpée. Anneau de clé en rosace. Trou de serrure surmonté d'un motif à palmette

Serrure: haut. 12 cm; larg. 14,5 cm; ép. 4,5 cm

Clé: haut. 10 cm; larg. 3,2 cm

Inv. AD 3900



2

### Serrure

Vers 1580

Fer forgé

Plaque de serrure ajourée. Trou de serrure surmonté d'un motif floral

Haut. 11 cm; larg. 14,8 cm; ép. 3 cm

Inv. AD 3897

### Cadenas et clé

xvi<sup>e</sup> siècle

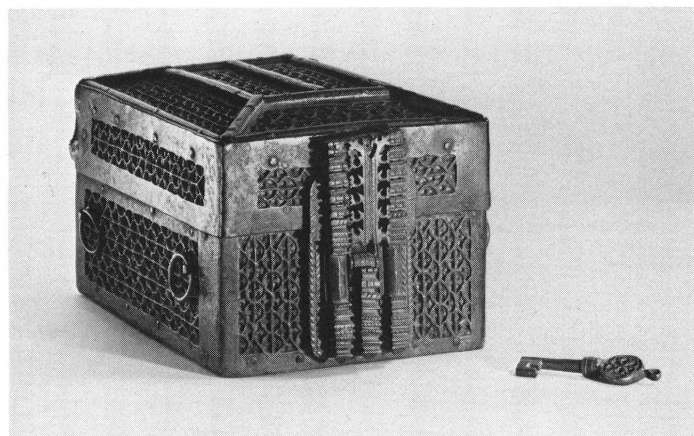
Fer forgé

Cadenas en forme de cœur. Anneau de clé décoré d'une rosace

Cadenas: haut. 9,5 cm; larg. 5 cm; ép. 4 cm

Clé: long. 7 cm; larg. 2,4 cm

Inv. AD 3898



3

### Serrure et clé

xvii<sup>e</sup> siècle

Fer forgé découpé

Serrure aux armes de Savoie. Plaque de serrure découpée en motifs végétaux

Serrure: haut. 22 cm; larg. 30 cm; ép. 14 cm

Clé: haut. 19,8 cm; larg. 5,5 cm

Inv. AD 3894

### ÉTOFFES

#### Broderie de l'ordre de l'Annonciade (fig. 4)

Giacomo Maffone, Agostino Le Prince, Alessandro Gasso, Italie, Turin

Broderie encadrée sur fond de velours rouge représentant l'emblème de l'ordre de l'Annonciade. Au centre, la scène de l'Annonciation en bronze sur fond de paillettes d'argent, entourée du collier de l'ordre de l'Annonciade formé de lacs d'amours en fils d'or et d'argent, travaillés et appliqués sur fond doré en métal. Sur le pourtour, cordon appliqué en spirale et séparé par les lettres FERT en bronze doré sur fond de paillettes d'argent. Bord flammé en fils dorés appliqués sur fond de paillettes d'argent

Haut. 11 cm; larg. 11 cm

Inv. AD 3893



4

### Eventail

Europe, fin XVIII<sup>e</sup> siècle

Eventail à feuille de toile montée et doublée de soie; au recto, scène galante peinte dans un médaillon flanqué de fleurs; bordure dorée à trophées de musique, médaillon et fleurs à contours rebrodés au point de tambour

Haut. 27,5 cm; haut. de la feuille: 12,6 cm  
Inv. AD 3889

### ARMES

### Corsèque

Vers 1530

Fer du type chauve-souris décoré de part et d'autre d'un écusson à la croix de Savoie, couronné: C III (Charles III, 1504-1553?). Hampe octogonale recouverte de velours rouge et parsemée de clous en laiton; bouterolle de fer et gland doré

Long. totale 206 cm; long. 56,1 à 56,3 cm; larg. 21,8 cm  
Inv. AD 3882

### Epée

Origine inconnue, XVI<sup>e</sup> siècle

Fer

Poignée en bois recouverte de cuir. Pommeau torsadé à sept pans. Quillons droits aux extrémités légèrement renflées et torsadées

Long. totale 116 cm; lame: long. 92,5 cm; larg. 4,2 cm  
Inv. AD 3877

### Hallebarde

Deuxième moitié du XVI<sup>e</sup> siècle

Fer

Le fer de la hache et du bec de corbin sont ajourés respectivement de cinq et de quatre orifices circulaires

Long. totale 229 cm; fer: long. 51 cm; larg. 30 cm  
Inv. AD 3881

### Coquille d'épée décorée de trois rangs d'arcs à motifs floraux ajourés

Première moitié du XVII<sup>e</sup> siècle

Fer

Haut. 6,5 cm; diam. 11,7 cm  
Inv. AD 3886

### Styilet

Origine inconnue, vers 1650-1700

Fer

Lame en losange avec ricasso. Pommeau et extrémités des quillons en étoile à 6 pointes. Poignées avec deux zones torsadées séparées par un renflement.

Long. totale 24 cm; long. des quillons: 4,4 cm  
Inv. AD 3887

### ARGENTERIE

### Pot à eau chaude, tripode

Jean-Daniel Barde, Genève, vers 1760-1762  
Argent et poirier

Haut. 24,2 cm; larg. 24 cm  
Inv. AD 3851

### Plat rond

Monogrammé P.S. (?), Autriche (?), Vienne (?)  
Argent

Armoiries en accolades 6 contours

Haut. 2,4 cm; diam. 28,3 cm  
Inv. AD 3848

### Cafetière tripode

Moïse Gabriel Ducre, Genève, vers 1778

Monogramme gravé sous le bec: JLM  
Argent et ébène

Haut. 22,5 cm; larg. 15,5 cm  
Inv. AD 3852

### Pot à eau tripode

Jean-Pierre Alquier, Genève, vers 1785-1787  
Monogramme gravé sur la panse

Argent et ébène

Haut. 21,5 cm; larg. 18 cm  
Inv. AD 3853

### Paire de chandeliers

France, vers 1820-1830  
Monogrammés L.N.N.  
Argent

Haut. 43 cm; larg. 33,5 cm  
Inv. AD 3855

### Paire de chandeliers

France, vers 1820-1830  
Monogrammés L.N.N.  
Argent

Haut. 43 cm; larg. 35,5 cm  
Inv. AD 3854

### Plat ovale

Dominique Giel, Genève, vers 1830-1840  
Argent

Bord à décor d'un ruban de palmettes. Armoiries sur le marli.

Haut. 3,2 cm; larg. 49 cm  
Inv. AD 3849

### Sucrier avec son couvercle (fig. 5)

Rehfues (?), Berne, vers 1830

Argent

Le sucrier porte sur la panse l'inscription suivante: «A Monsieur le Docteur Prévost, son malade reconnaissant / ce 24 May 1832»

«Le Docteur Jean-Louis Prévost contre la goutte De cette ennemie cruelle, il m'a délivré sans doute la voilà dans ce vase, qu'il la donne au téméraire qui osera entonner une hymne guerrière A la fenêtre, et sous ses ombrages frais. Tels sont les vœux que forme le Président de la Société de la Paix»

Haut. 17 cm; larg. 20 cm

Inv. AD 3850

### Soupière et son couvercle

Ramu, Genève, vers 1850-1870

Argent et ébène

Haut. 14 cm; diam. 19,5 cm

Inv. AD 3856

### CÉRAMIQUE

#### Cinq bols et cinq soucoupes

Manufacture de Meissen, Allemagne, XVIII<sup>e</sup> siècle

Porcelaine. Décor peint polychrome

Marque aux épées entrecroisées en bleu sous couvercle

Bol: haut. 4,7 cm; larg. 8 cm

Soucoupe: haut. 3 cm; diam. 13 cm

Inv. AR 6257 à AR 6261

#### Deux bols

Manufacture de Meissen, Allemagne, XVIII<sup>e</sup> siècle

Porcelaine. Décor peint polychrome

Marque aux épées entrecroisées en bleu sous couvercle

Haut. 4,7 cm; larg. 7,8 cm

Inv. AR 6262 et AR 6263

#### Ravier

Manufacture de Meissen, Allemagne, XVIII<sup>e</sup> siècle

Porcelaine. Décor peint polychrome

Marque aux épées entrecroisées en bleu sous couvercle

Haut. 3,7 cm; larg. 17,5 cm

Inv. AR 6264

#### Soucoupe

Manufacture de Meissen, Allemagne, XVIII<sup>e</sup> siècle

Porcelaine. Décor peint polychrome

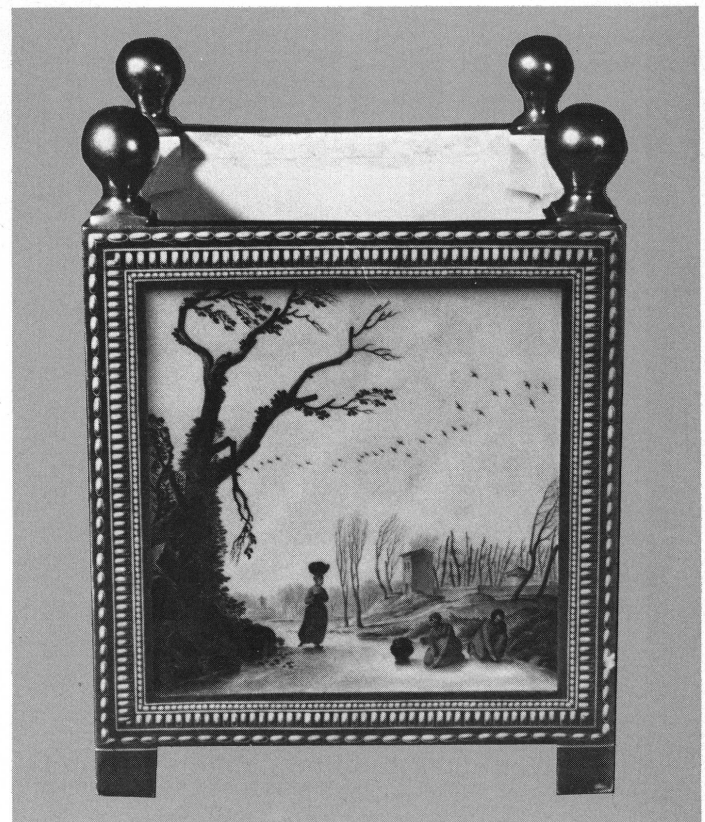
Marque aux épées entrecroisées en bleu sous couvercle

Haut. 3 cm; larg. 13,5 cm

Inv. AR 6265



5



6

### Deux jardinières (fig. 6)

Manufacture de Monsieur Clignancourt, France, Paris, fin du XVIII<sup>e</sup> siècle

Porcelaine. Décors peint polychrome et or

Marques initiales entrecroisées en or

Haut. 20 cm; larg. 15 cm; prof. 15 cm

Inv. AR 6266 et AR 6267

## Bol

Manufacture de Nyon, Suisse, fin du XVIII<sup>e</sup> siècle  
Porcelaine. Décor peint polychrome et or  
Marque au poisson en bleu sous couverte

Haut. 4,5 cm; larg. 8 cm  
Inv. AR 6255

## Cafetière avec couvercle

Manufacture de Meissen, Allemagne, XVIII<sup>e</sup> siècle  
Porcelaine. Décor peint polychrome  
Marque aux épées entrecroisées en bleu sous couverte

Haut. 17 cm; larg. 13 cm  
Inv. AR 6256

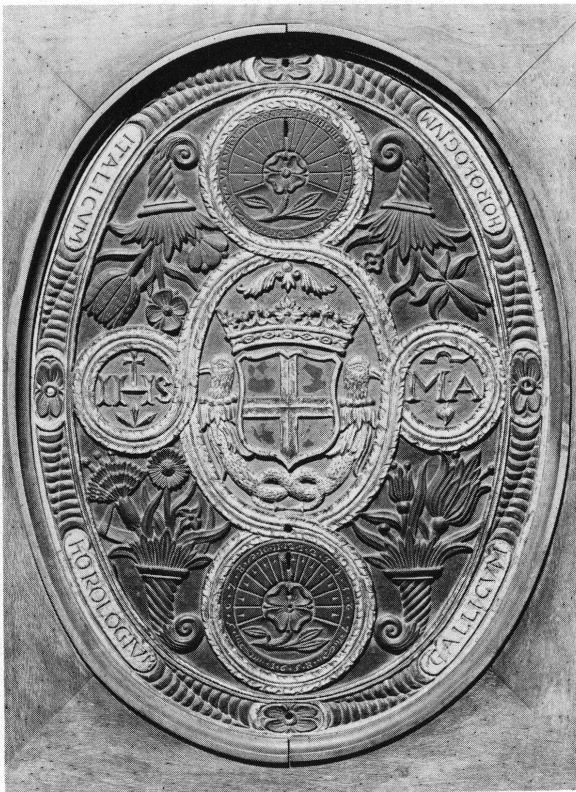
## HORLOGERIE

### Cadran solaire aux armes de Savoie (fig. 7)

Origine inconnue, 1658  
Ardoise polychrome  
Inscription dans quatre cartouches:

HOROLOGUM - ITALICUM -  
HOROLOGUM - GALICUM -

Haut. 31 cm; larg. 29,5 cm  
Inv. AD 3857



7

## Pendule de cheminée

Inconnu, Autriche, Vienne, 1825-1830  
Pendule Empire en bronze doré, cadran couronne circulaire en émail, chiffres arabes, décor de pampres de vigne. Cadran rectangulaire soutenu par des dauphins. Socle rectangulaire incurvé. Au sommet, angelot avec flèche. Mouvement de construction viennoise. Echappement à ancre. Sonnerie des heures et des quarts par rouage séparé sur timbre ressort

Haut. 35 cm; larg. 18,5 cm; prof. 11 cm  
Inv. AD 3060

## INSTRUMENTS SCIENTIFIQUES

### Baromètre double

Genève, XIX<sup>e</sup> siècle  
Signé «A. Fouchault, 53, rue du Stand, Genève»  
Baromètre à deux liquides, huile et mercure. Châssis en bois. Robinet de verre pour le remplissage et le transport, protégé par un capot de laiton. Repère mobile. Echelle en mm de Hg

92 × 11,5 × 5,7 cm  
Inv. 1089

## SCULPTURE

### Saint Thibault (fig. 8)

Bourgogne, vers 1440  
Bois de noyer peint

Haut. 64 cm  
Inv. 1980-292

### Buste-reliquaire de saint Sébastien

Italie du Nord, vers 1470  
Bois peint et doré  
Moulé sur un socle octogonal dont les faces sont recouvertes de verre peint et reposent sur trois pieds sphériques

Haut. 29,5 cm; larg. 25 cm; ép. 17 cm  
Inv. 1980-291

### Buste d'une jeune femme, avec casque et armure à l'antique, de profil à droite, dans un médaillon entouré de quatre crosses

Italie du Nord, vers 1500  
Albâtre. Traces de dorure  
Haut. 14 cm; larg. 14 cm; ép. 6 cm  
Inv. 1980-290

### Applique aux armes de Savoie

XVII<sup>e</sup> siècle  
Plaque en bronze moulé et doré aux armes de Savoie, appliquée sur un fond de velours rouge et encadrée

Plaque: long. 11 cm; larg. 9,5 cm  
Inv. 1980-296

**Relief avec buste d'abbé, profil trois-quarts droit**

Italie, vers 1600

Bois de buis

Sur un cartouche, en bas à droite, inscription: F S P

Long. 23,5 cm; larg. 16,8 cm; avec cadre: long. 31 cm; larg. 24,5 cm  
Inv. 1980-297

**Plaque aux armes de Savoie**

XIX<sup>e</sup> siècle

Plaque de bronze à cadre incorporé sur un fond bleu sur lequel se détachent les armes de Savoie en relief. Inscription moulée

en bas à gauche: FECIT SPIRITO CAVALIERE CERTA et à droite:  
...VD MONTIGNY SAYOYA

Haut. 28,5 cm; larg. 32 cm

Inv. 1980-293

**Armoiries aux armes de Savoie**

XIX<sup>e</sup> siècle

Bois sculpté, peint et doré

Blason de Savoie en relief à croix argentée sur fond rouge, soutenu par deux lions dressés, dorés en relief, surmonté d'un heaume à tête ailée, argenté, en relief, et entouré par le collier de l'ordre de l'Annonciade

Haut. 38 cm; larg. 33 cm; prof. 8,5 cm

Inv. 1980-294

**Armoiries aux armes de Savoie**

XIX<sup>e</sup> siècle

Bois sculpté, peint et doré

Blason de Savoie en relief à croix dorée sur fond rouge soutenu par deux lions dressés, surmonté d'un heaume à tête ailée, doré et en relief, entouré par le collier de l'ordre de l'Annonciade

Haut. 37 cm; larg. 33,5 cm; prof. 8,5 cm

Inv. 1980-295

**Médaille: portrait de Maurizio Schiff, profil droit**

Vers 1870

Hugues Bovy (1841-1893)

Bronze à la cire perdue

Inscription: MAURIZIO SCHIFF 1823-1896. Signé: HUGUES BOVY

Diam. 21 cm

Inv. 1980-300

**Plaquette: portrait de J.-L. Prevost. 1913**

James Vibert (1872-1942)

Bronze à la cire perdue

Inscription: J. L. PREVOST ILLUSTRIS VIRO ET PHYSIOLOGO  
LXXV ANNO NATO.

AMICI ET DISCIPULI ANNO MCMXIII. D.D.D. Signé: J. VIBERT

Haut. 30 cm; larg. 24 cm

Inv. 1980-298



8

**Plaquette: Portrait de J.-L. Prevost. 1913**

James Vibert (1872-1942)

Bronze. Moulage

Inscription: J. L. PREVOST ILLUSTRIS VIRO ET PHYSIOLOGO  
AMICI ET DISCIPULI ANNO MCMXIII D.D.D.

Haut. 7 cm; larg. 6 cm; avec cadre: long. 13,5 cm; larg. 12,8 cm

Inv. 1980-299



PEINTURE

*Portraits de la Maison de Savoie*

INCONNU

**Charles II, duc de Savoie** (1486-1536)

Huile sur toile. 53,5 × 41,5 cm  
Inv. 1980-141

INCONNU. D'après Giacomo VIGLI dit ARGENTA (mort en 1573)

**Emmanuel-Philibert I<sup>er</sup>, duc de Savoie** (1528-1580) (fig. 9)

Huile sur toile. 77 × 63,5 cm  
Inv. 1980-142

INCONNU

**Charles Emmanuel I<sup>er</sup>, duc de Savoie** (1562-1630)

Huile sur toile. 68 × 52,5 cm  
Inv. 1980-143

INCONNU

**Charles-Emmanuel I<sup>er</sup>, duc de Savoie** (1562-1630)

Huile sur toile. 196 × 112,5 cm  
Inv. 1980-144

INCONNU

**Catherine de Savoie** (1567-1597), infante d'Espagne (fig. 10)

Huile sur panneau. 28 × 21 cm  
Inv. 1980-148

INCONNU

**Thomas de Savoie, prince de Carignan** (1596-1656)

Huile sur toile. 57,5 × 41,5 cm  
Inv. 1980-154

INCONNU

**Victor-Amédée, duc de Savoie** (1587-1637)

Huile sur toile. 63 × 48,5 cm  
Inv. 1980-145

INCONNU

**Marie-Christine de France, duchesse de Savoie** (1606-1663)

Huile sur toile. 90 × 71 cm  
Inv. 1980-158

INCONNU. Ecole française. XVIII<sup>e</sup> siècle

**Marie-Christine de France, duchesse de Savoie** (1606-1663)

Huile sur toile. 141,5 × 137 cm  
Inv. 1980-152

Copie, avec variantes, d'une peinture attribuée à Pierre Mignard, conservée au Musée de Turin



9



10

INCONNU

**Marie-Christine de France, duchesse de Savoie** (1606-1663)

Huile sur toile. 61,5 × 50 cm (ovale)  
Inv. 1980-159

INCONNU

**Portrait présumé de Charles-Emmanuel II, duc de Savoie**  
(1634-1675)

Huile sur toile. 70,5 × 59,5 cm  
Inv. 1980-146

INCONNU

**Charles-Emmanuel II, duc de Savoie** (1638-1675)

Huile sur toile. 61,5 × 50 cm (ovale)  
Inv. 1980-160

INCONNU

**Portrait de Marie-Françoise de Savoie, reine du Portugal**  
(1646-1683)

Pastel. 47 × 38 cm  
Inv. 1980-161

INCONNU

**Eugène de Savoie, Prince de Soisson** (1663-1736)

Huile sur toile. 84 × 62,5 cm  
Inv. 1980-151

INCONNU

**Victor-Amédée II, duc de Savoie** (1666-1732)

Huile sur toile. 74,5 × 60 cm  
Inv. 1980-147

INCONNU. D'après Giovanna CLEMENTI, dite LA CLEMENTINA  
(1690-1761)

**Charles-Emmanuel III duc de Savoie, âgé.** (1701-1773)

Huile sur toile. 80,5 × 80,5 cm  
Inv. 1980-155

Anthelme ou Léonide MARIN (actif vers 1830)

**Victor-Emmanuel I<sup>er</sup>, roi de Sardaigne** (1753-1824)

Huile sur toile. 70 × 55 cm  
Inv. 1980-156

Benoît MOLIN (1810-1894)

**Victor-Emmanuel II, roi de Sardaigne, puis d'Italie**  
(1820-1878)

Huile sur toile. 53,5 × 42 cm  
Inv. 1980-157

### *Portraits historiques*

INCONNU

**Charles Quint** (1500-1558)

Huile sur toile. 42,5 × 60 cm  
Inv. 1980-169

INCONNU

**François I<sup>er</sup> de Lorraine, 2<sup>e</sup> duc de Guise** (1519-1563)

Huile sur toile. 60 × 51 cm  
Inv. 1980-173

INCONNU

**Marie Touchet** (1549-1638), maîtresse de Charles IX

Huile sur toile. 35 × 28 cm  
Inv. 1980-163

INCONNU. Ecole française

**Charles IX** (1550-1574)

Huile sur panneau. 50,5 × 40 cm  
Inv. 1980-176

INCONNU

**Henri IV** (1553-1610)

Huile sur toile. 59,5 × 47,5 cm  
Inv. 1980-170

INCONNU

**Portrait présumé de Marguerite de Valois** (1553-1613),  
femme d'Henri IV

Huile sur bois. 37 × 29 cm  
Inv. 1980-167

INCONNU

**Elisabeth d'Autriche** (1554-1592), femme de Charles IX

Huile sur toile. 32,5 × 24,5 cm  
Inv. 1980-165

INCONNU. D'après Pierre Gobert (1662-1744)

**Marie-Adélaïde, duchesse de Bourgogne** († 1712)

Huile sur toile. 41 × 32,5 cm  
Inv. 1980-150

INCONNU. Ecole française. XVIII<sup>e</sup> siècle

**Portrait en buste de Marie-Adélaïde, duchesse de Bour-  
gogne** († en 1712)

Pastel. 28,5 × 22 cm  
Inv. 1980-153

INCONNU

**Portrait présumé de Madame Victoire, fille de Louis XV**  
(1733-1799)

Huile sur toile. 80 × 65 cm  
Inv. 1980-168



11

INCONNU

**La duchesse Vittoria della Rovere, dernière duchesse d'Urbino**

Huile sur toile. 106 × 80 cm

Inv. 1980-174

INCONNU

**Le duc de Bourgogne enfant**

Huile sur toile. 41 × 32,5 cm

Inv. 1980-149

*Peintures: XV<sup>e</sup> - XIX<sup>e</sup> siècle*

INCONNU. Ecole lombarde, vers 1475-1480

**Profil d'homme à gauche dans un arc trilobé et décoration flamboyante**

Tempera sur panneau. 34,5 × 28,5 cm

Inv. 1980-177

INCONNU. Probablement école émilienne. XVI<sup>e</sup> siècle

**La Vierge à l'Enfant et un ange (fig. 11)**

Huile sur panneau. 68,5 × 52 cm

Inv. 1980-199

INCONNU. Ecole bolonaise, vers 1515-20

**L'Adoration des Mages**

Huile sur panneau. 47 × 30 cm

Inv. 1980-209

Defendente FERRARI (vers 1490-après 1535)

Volet de retable: 1. **Adoration des Bergers**  
2. **Mater Dolorosa (?)**

Tempera sur panneau. 110,5 × 53,5 cm

Inv. 1980-208

Giacomo FRANZIA, attr. à (avant 1486-1557)

**Le mariage mystique de sainte Catherine (fig. 12)**

Huile sur panneau. 62 × 52 cm

Inv. 1980-198

Bernardino LANINO (vers 1510-1520-vers 1578)

**Sainte Catherine**

Huile sur panneau. 63 × 46 cm

Inv. 1980-196

INCONNU. Probablement Italie du Nord, fin XVI<sup>e</sup>-début XVII<sup>e</sup> siècle

**Jeune berger à la flûte**

Huile sur panneau. 29 × 21,5 cm

Inv. 1980-197

Vraisemblablement une copie d'après la peinture de Giorgione, aujourd'hui disparue.



12

INCONNU. Copie d'après une composition italienne du XVII<sup>e</sup> siècle

**Miracle de saint François de Paule (?)**

Huile sur toile. 39,5 × 29,5 cm  
Inv. 1980-210

INCONNU. Ecole italienne. XVII<sup>e</sup> siècle. D'après Titien (?)

**Portrait d'homme**

Huile sur toile. 120 × 86 cm  
Inv. 1980-175

INCONNU. Ecole italienne.

**La Vierge, l'Enfant Jésus, saint Jean-Baptiste et sainte Barbe**

Huile sur panneau. 43 × 31 cm  
Inv. 1980-201

Probablement une copie d'après Girolamo Mazzola Bedoli (Parme vers 1500-1569)

INCONNU. XVII<sup>e</sup> siècle

**Saint Pierre martyr**

Huile sur toile. 126 × 101,5 cm  
Inv. 1980-200

Copie ancienne d'une peinture de Titien, brûlée en 1867 qui se trouvait alors dans l'église San Giovanni e Paolo à Venise

INCONNU. Italie. Vers 1700 (?)

**Combat naval entre une galère de Malte et un vaisseau turc**

Huile sur toile. 92,5 × 114,5 cm  
Inv. 1980-206

INCONNU. Ecole française ? XVII<sup>e</sup> siècle

**La Vierge et l'Enfant dans un paysage**

Huile sur toile. 58 × 43 cm  
Inv. 1980-204

INCONNU. Ecole franco-flamande. XVII<sup>e</sup> siècle

**Sainte Marie-Madeleine repentante (?)**

Huile sur cuivre. 52 × 36 cm  
Inv. 1980-195

INCONNU. Ecole hollandaise. XVII<sup>e</sup> siècle

**Soldats à l'arrêt dans la campagne**

Huile sur toile. 55,5 × 72,5 cm  
Inv. 1980-192

INCONNU. Inspiré par une peinture hollandaise du XVII<sup>e</sup> siècle proche de Karel Dujardin

**Voyageurs devant une auberge**

Huile sur toile. 62 × 45 cm  
Inv. 1980-194

INCONNU. Inspiré par une œuvre hollandaise de la fin du XVII<sup>e</sup> siècle-début du XVIII<sup>e</sup> siècle, proche de J. B. Weenix

**Concert champêtre**

Huile sur toile. 65,5 × 54,5 cm  
Inv. 1980-193

INCONNU. Ecole post-byzantine, Grèce. XVII<sup>e</sup> siècle

**Díptyque: 1. L'Hospitalité d'Abraham. 2. La Vierge à l'Enfant**

Tempera sur panneau. 9,5 × 17 cm (chaque élément)  
Díptyque: marqueterie, argent, os, corne et nacre  
Inv. 1980-207

INCONNU. Ecole vénéto-crétoise. XVII<sup>e</sup> siècle

**Ikone: La Vierge à l'Enfant**

Tempera sur panneau. 59 × 47,5 cm  
Inv. 1980-203

INCONNU. Ecole vénéto-crétoise. Fin XVIII<sup>e</sup> siècle-début du XIX<sup>e</sup> siècle

**Ikone: Vierge à l'Enfant**

Tempera sur panneau. 18 × 16 cm  
Inv. 1980-202

Christian Wilhelm DIETRICH, attr. à (1712-1774)

**Jeune berger en buste tenant une grappe et une houlette**

Huile sur toile. 23 × 19 cm  
Inv. 1980-185

Firmin MASSOT (1766-1849)

**Portrait de femme dans un paysage**

Huile sur toile. 32,5 × 25,5 cm  
Inv. 1980-180

Auguste RENOIR (1841-1919)

**Paysage**

Signé en bas, à gauche: Renoir  
Huile sur toile. 26 × 33 cm  
Inv. 1980-140

Albert MARQUET (1875-1947)

**Paysage**

Huile sur toile. 47 × 56 cm  
Signé en bas à droite: marquet  
Inv. 1980-139



## DESSINS

INCONNU. Ecole allemande

### Allégorie des cinq sens. 1647

Gouache avec rehauts à la plume et encre noire et rehauts dorés  
Vélin. 9,5 × 14 cm  
Inv. 1980-217

INCONNU. Ecole allemande. XVII<sup>e</sup> siècle

### Vue d'une ville (Strasbourg ?). 1647 (fig. 13)

Gouache  
Vélin – le paysage sur vélin est collé sur le support principal  
Paysage: 6,9 × 12,2 cm  
Support: 9,4 × 14 cm  
Inv. 1980-218

Miniature extraite d'un «Liber Amicorum»

INCONNU. Ecole allemande. XVII<sup>e</sup> siècle

### Mariage (vers 1647)

Gouache  
Vélin. 9,4 × 13,6 cm  
Inv. 1980-219

Miniature extraite d'un «Liber amicorum», Strasbourg, 1647

INCONNU. XVIII<sup>e</sup> siècle

### Portrait, de profil à gauche, de Denis Marcet

Mine de plomb, rehauts de sanguine et d'aquarelle  
Papier blanc monté sur carton de bois. 7,5 × 5 cm  
Inv. 1980-191

INCONNU. XVIII<sup>e</sup> siècle

### Portrait d'homme en uniforme portant décoration

Crayon noir, aquarelle et gouache  
Papier collé en plein sur carton. 4,3 × 3,5 cm  
Inv. 1980-246

INCONNU

### Etude de chevaux à l'attelage

Mine de plomb  
Papier blanc déchiré. 10,5 × 17 cm  
Inv. 1980-249

INCONNU. XIX<sup>e</sup> siècle

### Berger et vaches au bord de l'eau

Mine de plomb et estompe  
Papier crème, 12 × 16 cm  
Inv. 1980-250

INCONNU

### Bords de rivière avec pont

Mine de plomb  
Papier gris. 19,5 × 28 cm  
Inv. 1980-251

INCONNU. XIX<sup>e</sup> siècle

### Visage de jeune femme

Mine de plomb avec rehauts de craie blanche  
Papier bis. 24,5 × 23,5 cm  
Inv. 1980-252

INCONNU. XIX<sup>e</sup> siècle

### Zouaves

Mine de plomb  
Papier crème. 7 × 9,5 cm  
Inv. 1980-253

INCONNU. XIX<sup>e</sup> siècle

### Vue d'une villa avec entrée monumentale. 1859

Mine de plomb et grattage  
Papier pelée blanc avec fond beige. 31,8 × 41,2 cm  
En bas, à dr., marque du papier  
Inv. 1980-254

INCONNU. Ecole genevoise. Vers 1842

### Silhouette de Jean-Louis Prevost avec son cheval de bois et un fouet

Papier découpé, repoussé et gratté  
Papier crème  
Silhouette: 13,5 × 17 cm / Papier: 25,5 × 20,5 cm  
Inv. 1980-186

INCONNU. Ecole genevoise. Vers 1842

### Silhouette de Suzanne Prevost, portant un panier

Papier noir, découpé, repoussé et gratté  
17,5 × 10,5 cm  
Inv. 1980-187

INCONNU. Ecole genevoise. Vers 1842

**Silhouette d'Adèle Prevost avec une corde à sauter**

Papier noir, découpé, repoussé et gratté. 15,4 × 9 cm  
Inv. 1980-188

INCONNU. Ecole genevoise. XIX<sup>e</sup> siècle

**Buste de profil à gauche en silhouette d'André Melly**

Lavis d'encre de Chine  
Papier crème. 8 × 6 cm  
Inv. 1980-189

INCONNU. XIX<sup>e</sup> siècle

**Buste en silhouette, profil à gauche de Madame André Chavanne, née Benz**

Lavis d'encre de Chine et rehauts de gouache et d'or  
Papier blanc collé sur papier rose. 6,5 × 4,7 cm  
Inv. 1980-190

INCONNU. XIX<sup>e</sup> siècle

**Trois silhouettes représentant Auguste Prevost, une silhouette représentant vraisemblablement Jean-Louis Prevost, une silhouette représentant Henri Pictet, étudiants de Zofingue. 1853-1854-1857-1859**

Silhouettes rehaussées d'aquarelle  
Papier blanc. 10,5 × 8 cm  
Inv. 1980-258 à 1980-262

Firmin MASSOT (1766-1849)

**Portrait de Madame Cayla née Marguerite Bertrand (fig. 14)**

Fusain, fusain et estompe, rehauts de craie blanche  
Papier vélin blanc. 15,5 × 13,5 cm  
Inv. 1980-181

Firmin MASSOT (1766-1849)

**Portrait de jeune fille**

Fusain, fusain et estompe, rehauts de craie blanche  
Papier vélin blanc. 10,5 × 8,5 cm  
Inv. 1980-182

Firmin MASSOT (1766-1849)

**Portrait de jeune garçon**

Fusain, fusain et estompe, rehauts de craie blanche  
Papier vélin blanc. 10,5 × 8,5 cm env.  
Inv. 1980-183

Firmin MASSOT (1766-1849)

**Portrait d'Alexandre Marcet (1770-1822)**

Fusain, fusain et estompe, rehauts de craie blanche  
Papier vélin blanc monté sur carton. 12 × 10,2 cm  
Inv. 1980-184

Gottfried MIND (1768-1814)

**Petit paysan à la hotte**

Pinceau et lavis gris rehaussé d'aquarelle  
Papier blanc. 8,5 × 7 cm  
Inv. 1980-220



14

A. RILLIET (XIX<sup>e</sup> siècle)

**«La Confiance». Scène de canotage. 1858**

Aquarelle et gouache  
Papier blanc. 14 × 23 cm  
Signé et daté en bas à gauche: A. Rilliet 1858/15 juin  
Inscription en bas à droite: La Confiance  
Inv. 1980-248

Philippe SEREX (1871-?)

**Projet de page de titre pour un cahier de musique: danseuse. 1895**

Mine de plomb et aquarelle  
Papier blanc. 38 × 29 cm  
Signé et daté en bas à gauche: Ph. Serex/95  
Inv. 1980-247

M. BEDOT-DIODATI (1866-?)

**Portrait de Thérèse Battelli née Prevost. 1898**

Crayon noir, aquarelle, pastel et aquarelle  
Papier blanc collé en plein sur carton verdâtre. 65,5 × 47,5 cm  
Signé et daté en bas à droite: M. Bedot D./1898  
Inv. 1980-243

Gustave de BEAUMONT (1851-1922)

**Portrait de Maurice Battelli enfant en costume marin. 1908**

Pastel  
Papier gris. 28 × 23 cm env.  
Signé et daté en bas à droite: Gustave de Beaumont/1908  
Inv. 1980-244

Jan BUCKY

**Portrait de Jean-Louis Prevost à sa table de travail. 1918**

Pastel  
Papier brun. 74 × 80 cm env.  
Signé et daté en bas à droite: Jan BUCKY/18  
Inv. 1980-242

267

