

Henry-Claudius Forestier (1875-1922) : les affiches

Autor(en): **Giroud, Jean-Charles**

Objektyp: **Article**

Zeitschrift: **Genava : revue d'histoire de l'art et d'archéologie**

Band (Jahr): **35 (1987)**

PDF erstellt am: **11.08.2024**

Persistenter Link: <https://doi.org/10.5169/seals-728676>

Nutzungsbedingungen

Die ETH-Bibliothek ist Anbieterin der digitalisierten Zeitschriften. Sie besitzt keine Urheberrechte an den Inhalten der Zeitschriften. Die Rechte liegen in der Regel bei den Herausgebern.

Die auf der Plattform e-periodica veröffentlichten Dokumente stehen für nicht-kommerzielle Zwecke in Lehre und Forschung sowie für die private Nutzung frei zur Verfügung. Einzelne Dateien oder Ausdrucke aus diesem Angebot können zusammen mit diesen Nutzungsbedingungen und den korrekten Herkunftsbezeichnungen weitergegeben werden.

Das Veröffentlichen von Bildern in Print- und Online-Publikationen ist nur mit vorheriger Genehmigung der Rechteinhaber erlaubt. Die systematische Speicherung von Teilen des elektronischen Angebots auf anderen Servern bedarf ebenfalls des schriftlichen Einverständnisses der Rechteinhaber.

Haftungsausschluss

Alle Angaben erfolgen ohne Gewähr für Vollständigkeit oder Richtigkeit. Es wird keine Haftung übernommen für Schäden durch die Verwendung von Informationen aus diesem Online-Angebot oder durch das Fehlen von Informationen. Dies gilt auch für Inhalte Dritter, die über dieses Angebot zugänglich sind.

Henry-Claudius Forestier (1875-1922). Les affiches

Par Jean-Charles GIROUD

Les affiches de H.-C. Forestier sont sans doute la partie la moins connue de son œuvre. Cet artiste a été, au cours d'une carrière originale, l'un des pionniers de l'affiche artistique suisse et l'un des meilleurs créateurs de son époque. Sa renommée d'affichiste a largement dépassé nos frontières. Artiste doué et exigeant, Forestier, avec Emil Cardinaux et Burkhardt Mangold, va porter l'art publicitaire suisse à un très haut niveau. Mais la postérité a réservé un sort impie à ses placards, aujourd'hui presque tous oubliés. Il est temps de les redécouvrir et de leur rendre la place qu'ils méritent dans l'histoire de l'affiche suisse. C'est le but de ce catalogue et de l'introduction qui le précède.

1. Les débuts

En 1896, Forestier retrouve sa patrie genevoise après un long séjour parisien durant lequel il fréquente les milieux artistiques dans les cabarets à la mode, tels le Chat noir et le Rat mort. A la faveur de l'Exposition nationale suisse de 1896, qui se tient précisément à Genève, il se mêle aux artistes locaux qui tentent de recréer l'ambiance montmartoise autour d'un théâtre satirique, le Sapajou. Ils éditent une feuille du même nom qui raille volontiers tout ce que l'Exposition et la Ville comptent de notables.

A cette époque, l'engouement pour l'Art nouveau et pour l'affiche s'étend de la France aux pays voisins. Les artistes y trouvent le moyen idéal de donner une large publicité à leurs conceptions esthétiques. La rue leur offre une légitimité populaire impossible à obtenir lors des expositions officielles. La Suisse reste longtemps en marge de ce mouvement. Cependant, à la faveur des passions déchaînées par la peinture d'Hodler, les jeunes artistes genevois cherchent aussi à profiter de l'affiche pour imposer leurs vues artistiques. Mais en Suisse, dans ce domaine, tout reste à créer. En 1898, la Société suisse d'affiches artistiques est fondée par Auguste Viollier. Elle explore le marché publicitaire afin de fournir du travail aux artistes. Grâce à ses presses lithographiques de très grand format, elle assure également l'impression de leurs œuvres. De nombreux talents lui promettent leur collaboration: Hodler, Biéler, Dunki, les frères van Muyden, Estoppey, Forestier, etc. Dans leurs affiches, ils appliquent leurs conceptions artistiques en les adaptant, bien sûr, aux règles publicitaires fondamentales: effet accrocheur, bonne lisibilité, attribution



1. Henry-Claudius Forestier.

facile. Ils fondent une véritable école qui brille jusqu'en 1908, date du décès d'Auguste Viollier, l'âme du mouvement.

Forestier devient rapidement le collaborateur principal de la société. Il compose ses premiers placards à la manière de Toulouse-Lautrec. Il en imite même le monogramme. L'affiche de la *Société suisse de publicité* (n° 4) ou celle de la *Taverne du Pélican blanc* (n° 6) illustrent bien cette filiation.

Elles rappellent aussi certaines œuvres de Grün ou de Valotton. D'autres productions, comme *Magnetic embrocation* (n° 10), évoquent plutôt, dans la lettre comme dans la composition, l'affiche anglo-saxonne, en particulier Dudley Hardy, John Hassall ou Aubrey Beardsley.

Forestier se détache assez rapidement de ces influences. Dès 1900, les caractères principaux de son style sont acquis. Il y reste fidèle sa carrière durant. Forestier construit ses affiches avec le minimum de moyens: un dessin au trait précis, épais, quelques couleurs vives et contrastées en à-plat. Avare de détails, il ne donne que ceux indispensables à la compréhension du sujet. Il affectionne le point de vue en plongée qui accentue l'importance du premier plan. Forestier adapte à l'affiche le principe simple de l'imagerie populaire, dont il est grand collectionneur: établir le lien le plus direct entre l'information à transmettre et sa représentation artistique. La démarche du spectateur doit être réduite au minimum et le message, de nature publicitaire pour l'affiche, lui parvenir fidèlement et instantanément.

La première affiche de Forestier, *Grand assaut international de boxe* (n° 1), est révélatrice de cet état d'esprit ainsi que de son ambiguïté. Deux boxeurs s'affrontent devant quelques spectateurs. Les silhouettes sont bien cernées, sans détail superflu. Seuls les signes distinctifs à chaque personnage sont rendus afin de permettre leur identification. La simplicité de l'image est poussée très loin. La lettre a été créée par Forestier pour la couverture de *La Maison des artistes* parue également en 1898. La typographie est résolument moderne. Il en brise la monotonie en variant la proportion des caractères et en donnant à certaines lettres des positions fantaisistes. L'ensemble reste d'une parfaite rigueur et lisibilité. Cet alphabet rappelle ceux utilisés par certains artistes viennois de la Sécession, en particulier Joseph Maria Olbrich. Cependant l'esthétique de la lettre, plutôt avant-gardiste, contredit celle de l'image plus populaire. Afin de respecter une certaine harmonie, Forestier doit adopter un style plus simple pour les caractères de la date du combat qui font partie intégrante de l'image. Ses affiches suivantes seront mieux adaptées de ce point de vue.

De 1898 à 1903, Forestier compose une grande quantité d'affiches, dont plusieurs chefs-d'œuvre comme, par exemple, *La Chanson française* (n° 14) dont la qualité du dessin, l'équilibre de la composition et la force expressive des personnages en font une des meilleures affiches suisses du début du siècle. Ses projets sont régulièrement classés dans les concours. En 1902, la médaille d'argent de l'Exposition des arts décoratifs de Turin récompense ses efforts.

2. L'affiche comme moyen d'expression sociale

Forestier puise ses thèmes dans la vie quotidienne dont il est fin observateur. Souvent il compose ses affiches d'après des personnages ou des scènes qu'il a déjà gravés ou dessi-

nés à d'autres occasions. Il les retravaille et les adapte aux exigences de l'affiche. Les touristes anglais de *Swiss cottage brand* (n° 20) ont été dessinés pour le *Passe-Partout* quelques mois auparavant (fig. 2), de même le Guillaume II du *Cirage Babel* (n° 19). Ses sujets, pleins de verve et d'humour, ne franchissent jamais les limites de la décence. Ce choix le distingue nettement de la production française ou anglaise volontiers aguicheuse.

Mais, pour Forestier, l'affiche est avant tout un spectaculaire instrument d'expression sociale. Comme bien des affichistes français, Steinlen, Toulouse-Lautrec et autres, Forestier transforme volontiers ses affiches en dénonciations. Il profite de l'immense liberté laissée encore aux artistes pour brocarder impunément ceux précisément qu'ils devraient flatter. Dans ce contexte, les relations homme-femme et celles de maître à serviteur sont les thèmes dont il a le plus tiré profit. Nombre de ses œuvres témoignent avec esprit du rôle puéril que la société bourgeoise de l'époque impose à la femme. Forestier permet à celle-ci de retourner habilement la situation (*Pétrole Figaro*, n° 3, *Magnetic embrocation*, n° 10). Pour l'affiche *Sudorine* (n° 17), il reprend un sujet connu où le garde-champêtre, symbole de l'ordre social prisonnier des conventions et des institutions, tente en vain de rattraper un sympathique et irréductible vagabond.

Dans l'affiche du *Cirage Babel* (n° 19), il se moque de l'empereur Guillaume II grâce à une situation ridicule fausement valorisante. Cette œuvre témoigne également de la manière publicitaire de Forestier et de son habileté à profiter de l'actualité pour promouvoir un produit sans grande relation avec le sujet. Quelques mois auparavant, Guillaume II avait prononcé un discours retentissant sur le thème «Babel und Bibel». Le cirage de la maison Babel profitera ainsi de la soudaine gloire conférée à ces mots.

Pour accentuer le côté satirique de ses affiches, Forestier utilise volontiers la caricature, dont il est un maître: déformation des traits, accentuation de certains caractères, disproportion des personnages. Il a de la peine parfois à sortir de cette habitude. Certains personnages sont traités à tort de cette manière: l'alpiniste du *Relief de la Suisse* (n° 16) ou les paysannes du *Village suisse* (n° 15).

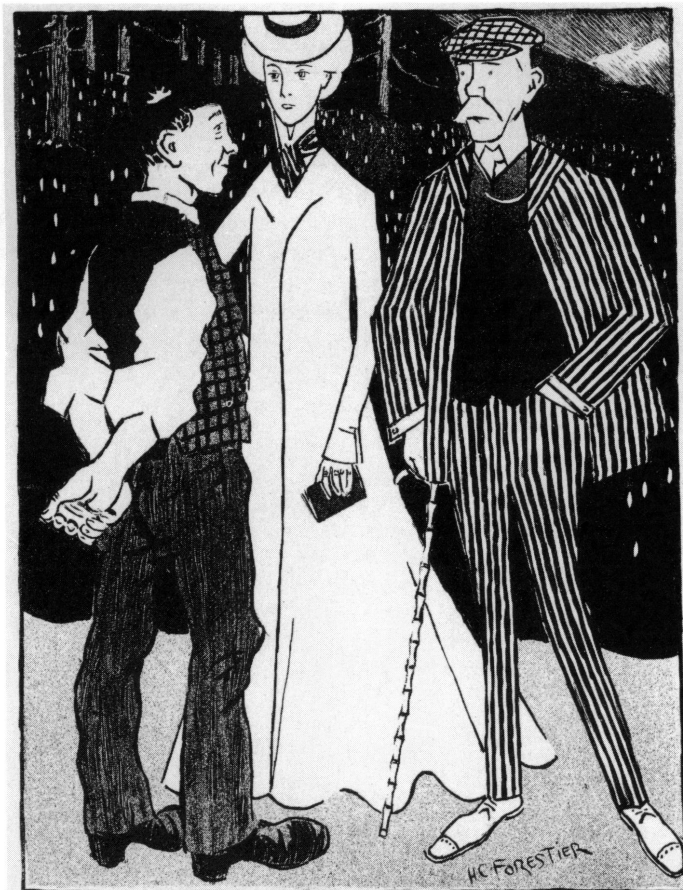
Dès 1903, Forestier devient nettement plus grave. Ses sujets captent toujours l'attention tant ils sont inattendus. Ainsi le Pierrot lunaire pendu tenant dans ses mains la photo de sa bien-aimée (*Concours international de photographie*, n° 21) ou l'ours polaire découvrant une caisse de chocolat dans l'épave d'un bateau (*Chocolat Zurcher*, n° 25). Son affiche pour le *Peuple de Genève* (n° 22) fait l'apologie du mouvement ouvrier et de sa puissance. Elle donne lieu dans le *Peuple* à une exégèse dithyrambique. L'engagement politique que Forestier y affirme – il travaillera à plusieurs reprises pour ce journal – la différencie de ses autres affiches qui ne laissent jamais soupçonner des opinions aussi marquées. Les deux affiches qu'il réalise pour l'*Hôtel Beau-Séjour* (nos 26 et 28) dénoncent subtilement l'inégalité sociale et raciale. Elles illustrent la manière très originale de Forestier

3. La maturité

A partir de 1908, plusieurs raisons éloignent peu à peu Forestier de l'affiche publicitaire. La mort brutale d'Auguste Viollier met un frein à l'activité de la Société suisse d'affiches artistiques pour laquelle il travaille presque exclusivement. A la même époque, il découvre la peinture de bouquets à laquelle il se consacre de plus en plus. Mais surtout les industriels commencent à demander des affiches véritablement efficaces. Les artistes ne peuvent plus donner libre cours à leur inspiration et à leur manière personnelle. Ils doivent se plier à des règles de plus en plus tyranniques. Ce changement bouleverse les conceptions traditionnelles et ouvre à l'affiche illustrée de nouveaux débouchés comme la propagande politique, par exemple, dont les affiches, au réalisme parfois insensé et manipulateur, couvriront rapidement les murs.

Forestier, qui n'entend pas se soumettre à ces contraintes, renonce presque complètement à l'affiche publicitaire. Dès 1909, il produit essentiellement des affiches de manifestations artistiques qui lui laissent plus de liberté dans la composition. Il accentue parfois le côté naïf et populaire de ses placards et enrichit sa palette de nouvelles couleurs. Ses compositions deviennent plus chargées sans perdre ni leur éclat ni leur fraîcheur. Il choisit des sujets plus sereins qui investissent parfois ses affiches d'une profonde signification. Dès cette époque, chacune d'entre elles devient un véritable plaidoyer artistique dans lequel son sens décoratif donne sa pleine mesure.

Cette évolution se perçoit dès 1909 avec son affiche pour l'*Exposition d'aviculture* (n° 29). Mais le véritable tournant de sa carrière est l'année 1910, durant laquelle il crée trois affiches toutes construites sur le même modèle: une femme nimbée de nuages et dominant l'horizon. Il reprend là un thème religieux et symbolique largement répandu qu'Hodler, entre autres, avait utilisé déjà à plusieurs reprises dès 1897. Deux des affiches de Forestier (n°s 30 et 31) annoncent d'importantes expositions, la troisième présente la chansonnière parisienne *Yvette Guilbert* (n° 32). Chaque femme, en costume traditionnel, tient un bouquet ou une guirlande de fleurs enrubanné. Elles incarnent l'art qui, en reliant le ciel et la terre, révèle, par une sorte de maternité féconde, les formes cachées et diverses du monde. Les fleurs qu'elles tiennent expriment le renouvellement perpétuel de l'art. Une des originalités de Forestier est d'intégrer ce thème à un contexte précis par quelques éléments significatifs comme le costume régional des personnages ou le paysage du deuxième plan. Les deux premières affiches surtout sont à mettre en relation avec le souci de tous les artistes suisses du début du siècle de créer un art typiquement national. Cette trilogie veut rappeler les Trois Grâces, symboles de la beauté, dispensatrices de la joie de vivre et du bonheur. Forestier adapte à l'art populaire un thème traité jusque-là avec beaucoup plus d'académisme. Edouard Vallet s'inscrira exactement dans la même ligne quand il compo-



— Avez-vô ? dans cette pays, un montagne d'où on voyait le Angleterre ?

2. Caricature de touristes anglais parue dans le *Passe-Partout* du 28.7.1900 retravaillée pour l'affiche *Swiss Cottage Brand* (n° 19).

de concevoir parfois ses affiches en relation les unes avec les autres. Dans la première affiche, il montre une mère et sa fille oisives à l'ombre d'un arbre dans le parc de l'hôtel. Dans la seconde, il met en scène deux monumentaux portiers noirs au regard hypnotique. Le décalage temporel qui sépare les deux affiches fait apparaître le changement radical de sujet comme un caprice d'artiste. Mises côte à côte, elle révèlent par l'évocation de deux manières si différentes de loger à l'Hôtel Beau-Séjour une volonté manifeste de dénoncer une inégalité sociale flagrante. Ce choix est d'autant plus délibéré que les deux affiches sont traitées de manière assez identique.



3. Affiche d'Edouard Vallet pour son exposition de 1917 chez Wolfensberger.

sera, pour son exposition de 1917 chez Wolfensberger à Zurich, son affiche aux trois Valaisannes (fig. 3) dont l'allure peu gracieuse ne les empêche pas d'incarner, à leur façon, l'art et la beauté. La manière dont Forestier traite ce thème sera reprise avec plus ou moins de bonheur par de nombreux artistes. En Suisse romande, Percival Pernet et John Graz composeront plusieurs affiches sur le même modèle (fig. 4).

L'affiche pour Yvette Guilbert est, dans la carrière de Forestier, remarquable à d'autres titres. Elle hisse Forestier au niveau des plus grands affichistes de son époque et témoigne de sa renommée internationale. La chansonnière, qui ne travaille qu'avec les meilleurs artistes, l'appelle spécialement à Paris pour ce travail. Il compose pour elle une nouvelle écriture attachée très décorative qu'il utilisera de nombreuses fois. Elle s'accorde particulièrement bien avec son style simple et soigné. Cette affiche montre enfin la

maîtrise technique de Forestier. Composée de sept couleurs, elle a nécessité autant de passages successifs. Il utilise aussi bien le pinceau, le crayon lithographique que la lame de rasoir. Les demi-teintes sont faites de crachis superposés. Le décor de la robe est obtenu par la technique des réserves.

En 1916 et 1917, Forestier compose ses deux dernières affiches publicitaires. La première, *Au Molard Weber Meubles* (n° 35), est l'unique publicité dans laquelle Forestier ne fait intervenir aucun personnage. Cette affiche-objet indique qu'il reste attentif aux nouvelles tendances qui naissent autour de lui, en Suisse alémanique surtout où un gra-

4. Affiche de John Graz réalisée en 1917 sur le modèle de celles de Forestier.



phisme sophistiqué inspiré de la «Sachplakat» allemande se développe. La seconde, *Brillandor* (n° 36), montre un réta-
meur. Il l'a détaché d'une série d'aquarelles qu'il avait peintes sur la Genève de 1814. Il traite l'ensemble de la même manière que ses affiches de 1910.

Dès 1914, il adopte un thème qui lui est particulièrement cher: les bouquets. Il le répète plusieurs fois tant il convient à l'annonce d'une exposition d'œuvres d'art. Chacune des fleurs symbolise un tableau dont l'ensemble, le bouquet, est offert aux regards et au jugement du public. Chaque exposition est caractérisée par un bouquet particulier. Celui du 1^{er} Salon genevois de 1914 (n° 34) est composé avant tout de fleurs aux couleurs cantonales. Pour la XIII^e Exposition fédérale des beaux-arts (n° 40), il compose, au centre du bouquet, une croix fédérale de marguerites blanches. Ce jeu de couleurs se retrouve tout au long de la carrière de Forestier. Le coq gaulois de *Chansons de France*

(n° 38), traité en bleu, blanc, rouge, rappelle l'affiche pour *La Chanson française* (n° 14) de 1900 elle aussi dessinée en rouge et bleu, le blanc étant celui du papier. Fidèle au symbolisme végétal, Forestier prend, pour l'exposition de S. Guerzoni de 1919, un arbre aux branches chargées de fruits, certains étant tombés à terre (n° 41), dont la signification est transparente.

Lorsque Forestier meurt en 1922, il laisse le souvenir d'un artiste sans concession qui eut le courage d'assumer ses idées. Pionnier de l'affiche publicitaire, il l'abandonne aussitôt qu'elle ne lui permet plus de s'exprimer librement. Pionnier de l'affiche artistique, il ouvre la voie à toute une série de créateurs audacieux comme Maurice Barraud, Augusto Giacometti ou Cuno Amiet qui s'exprimeront magistralement au travers de ce moyen original de communication sans toujours connaître l'acharnement et les sacrifices de leurs prédécesseurs.

Repères biographiques:

1875	25 février: naissance à Chêne-Bougeries. Son père, d'origine française, obtint sa naturalisation genevoise en 1871.	1896	Développe ses talents de caricaturiste dans divers journaux humoristiques et donne ses premières séries d'estampes en couleur.
	Orphelin de père de très bonne heure.		Période difficile où, pour survivre, il accepte de menus travaux: décoration de baraques foraines, villas ou brasseries.
1887	Entre à l'Ecole des arts industriels où il suit les cours de gravure sur bois d'Alfred Martin.	1898	Se consacre spécialement à la gravure sur bois et à l'affiche artistique.
1891	Se rend à Paris avec sa mère qui ouvre une pension fréquentée par les condisciples genevois de son fils.	1902	Médaille d'argent à l'Exposition des arts décoratifs de Turin.
	Suit les cours de Collarossi et s'engage chez Julien Tinayre où il grave de nombreux bois dont ceux de Louis Dunki.	1903	Est classé au concours d'affiches Byrrh à Paris.
	Fréquente les milieux artistiques à la mode.	Vers 1908	Découvre la peinture de bouquets à laquelle il se consacre dès lors presque exclusivement. Sa production d'affiches diminue.
	Exécute pour Sagot une série d'estampes et de gravures sur bois.	1914	Maquette des Fêtes de Juin.
1896	Retour à Genève.	1919	Se retire à Meyrin.
	Fait partie de l'équipe du Théâtre du Sapajou pour lequel il dessine et découpe les ombres chinoises de plusieurs pièces.		Pratique la peinture de paysage.
		1922	21 mai: décès.

Voici les affiches d'Henry-Claudius Forestier. Sans doute en manque-t-il. La littérature que nous avons consultée nous a cependant convaincu que la majorité de ses œuvres sont là. Certaines ne sont connues que par un article ou une photographie d'époque (d'où la mauvaise qualité de quelques reproductions). D'autres nous sont parvenues intactes. La plupart de celles-ci n'existent plus qu'à quelques rares exemplaires, parfois même un seul.

Dans le catalogue qui suit, les affiches sont citées dans leur ordre chronologique. A quelques exceptions près, chacune est accompagnée de sa photographie. Les dimensions sont données en centimètres. Elles peuvent varier d'une affiche à l'autre. Nous avons précisé entre parenthèses l'ins-titution possédant l'exemplaire mesuré ou celui pour lequel nous avons obtenu des informations précises. Les sigles utilisés correspondent aux collections suivantes :

BFP: Bibliothèque Forney, Paris
 BNB: Bibliothèque nationale suisse, Berne
 BPU: Bibliothèque publique et universitaire, Genève
 CdE: Cabinet des Estampes, Genève
 CP: Collection particulière
 DPM: Deutsches Plakat Museum, Essen
 KGM: Kunstgewerbemuseum, Plakatsammlung, Zurich
 MPP: Musée de l'affiche et de la publicité, Paris

La bibliographie de chaque affiche ne signale que des références contemporaines à Forestier hormis le Catalogue de l'exposition posthume de ses œuvres et l'ouvrage de René-Louis Piachaud édités tous deux en 1923.

Abréviations:

av.: avant
 ca: circa
 [date]: date restituée
 dim.: dimensions
 ex.: exemplaire
 lith.: lithographie
 n^o: numéro
 n.s.: non signé
 p.: page

Bibliographie complémentaire:

Outre les articles déjà cités dans les notices du catalogue, il faut rajouter les sources suivantes:

COUGNARD, Jules. – *H.-C. Forestier*. Dans: *Le Passe-Partout*, 1903, n^o 6.

Le même texte a été repris dans: COUGNARD, Jules, KUHNE, Emmanuel et SPIESS, Henry. – *Le nouveau Panthéon*. – Genève, 1908.

ODIER, Marc et MAUNOIR, Gustave. – *La gravure genevoise*. – Genève, 1947.

Les peintres descendent dans leur rue, [catalogue d'exposition]. – Genève: Musée d'art et d'histoire, 1982.

PIACHAUD, René-Louis. – *H.-C. Forestier*. Dans: *La Semaine littéraire*, 3 juin 1922, pp. 255-257.

Crédit photographique:

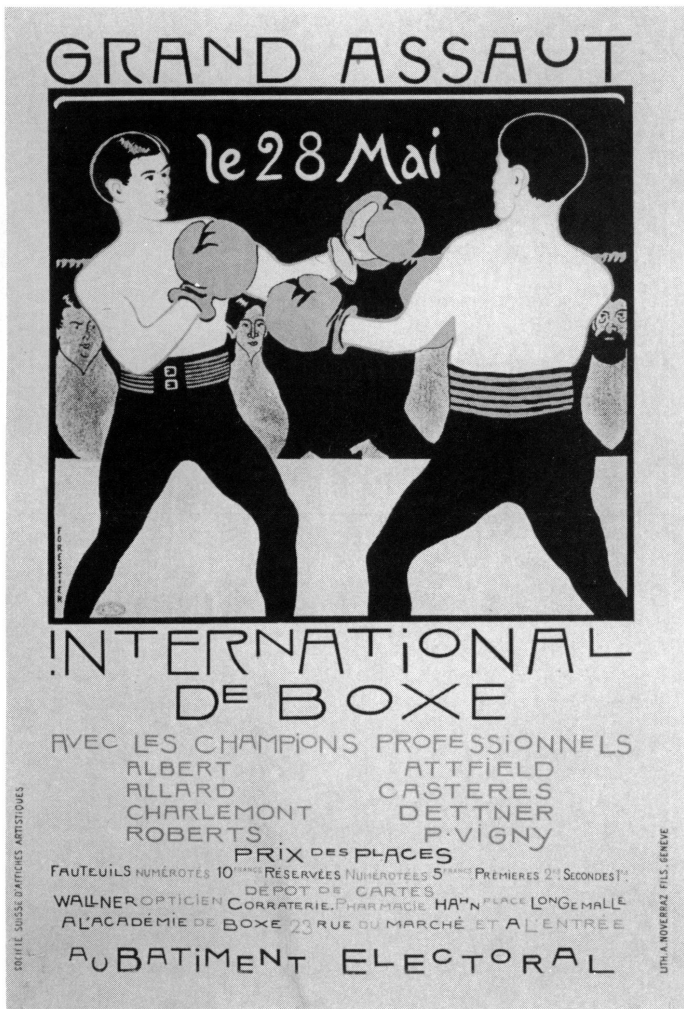
Bibliothèque nationale, Berne: affiches n^{os} 1, 4, 5, 7, 12, 15, 19, 20, 22, 25, 33.

Bibliothèque publique et universitaire, Genève, M. Jean-Marc Meylan: fig. 1,2,4, affiches n^{os} 9, 18, 21, 27, 28, 32, 39, 41, 43.

Kunstgewerbemuseum, Zurich: fig. 3, affiches n^{os} 2, 6, 11, 13, 14, 16, 17, 29, 30, 31, 34, 35, 36, 40, 44.

Musée d'art et d'histoire, Cabinet des estampes, Genève: affiches n^{os} 10, 38, 42.

Musée de la Publicité, Paris: affiches n^{os} 3, 26.



1

1. Grand assaut / le 28 mai / international / de boxe / Avec les champions professionnels /.../ au Bâtiment électoral

Signé: FORESTIER (en bas à gauche)

Genève: Société suisse d'affiches artistiques, Lith. A. Noverraz Fils, [1898]
102 × 71 (BNB)
Lith. 2 couleurs (noir, orangé)

Première affiche de Forestier et de la Société suisse d'affiches artistiques.

Bibliographie:

Cercle des arts et des lettres, Genève. – *Catalogue de la première exposition collective, 19.4.-28.5.1899.* – Genève: SSAA, 1899.
Le Passe-Partout, 1.3.1903, n° 16, p. 5.

2. Mémoires / de / M. Goron

Signé: FORST (au centre à droite)

Genève: Société suisse d'affiches artistiques, Lith. A. Noverraz Fils, [1898]
65 × 46 (CdE)
Lith. 3 couleurs (écarlate, noir, bleu)

Concerne l'ouvrage suivant: GORON, Marie-François. – *Les Mémoires de M. Goron, ancien chef de la Sureté.* – Paris: Flammarion, 1897-1898.

Certains ex. portent la signature autographe de H.-C. Forestier au crayon rouge en bas à droite (CEG, BNB).

Bibliographie:

Cercle des arts et des lettres, Genève. – *Catalogue de la première exposition collective, 19.4.-28.5.1899.* – Genève: SSAA, 1899.
Schweizerisches Künstler-Lexikon. – Frauenfeld: Huber, 1905 (article Forestier).



2



3

3. *Pétrole Figaro / remède souverain / contre / la chute / des / cheveux*

N.s.

Genève: A. Noverraz Fils. Lith., [1898]

102 × 77,5 (MPP) ou 54 × 39 (MPP)

Lith. 2 couleurs (noir, rouge) ou 3 couleurs (noir, rouge, vert)

Existe aussi avec un texte allemand: *Petrole Figaro / gegen / Schuppen / und / Haarausfall / Allerbestes Kopfwaschwasser* (BNB).

Il existe plusieurs tirages se différenciant selon leur format et leurs couleurs (MPP, BNB, BFP).

Bibliographie:

La Maison des artistes, oct. 1898, n° 1

Cercle des arts et des lettres, Genève. – *Catalogue de la première exposition collective, 19.4.-18.5.1899.* – Genève: SSAA, 1899.

Le Passe-Partout, 8.12.1900, n° 20, p. 4 (voir aussi celui du 1.11.02, n° 7, p. 6).

162

Schweizerisches Künstler-Lexikon. – Frauenfeld: Huber, 1905 (article Forestier).

COMTESSE, Alfred. – *L’Affiche artistique en Suisse.* Dans: *Le Vieux Papier*, 1908, n° 51, p. 423.

4. *Société suisse / de publicité Ld / Louis / Moriaud / Editeur / Genève*

Monogramme HCF (en bas à droite)

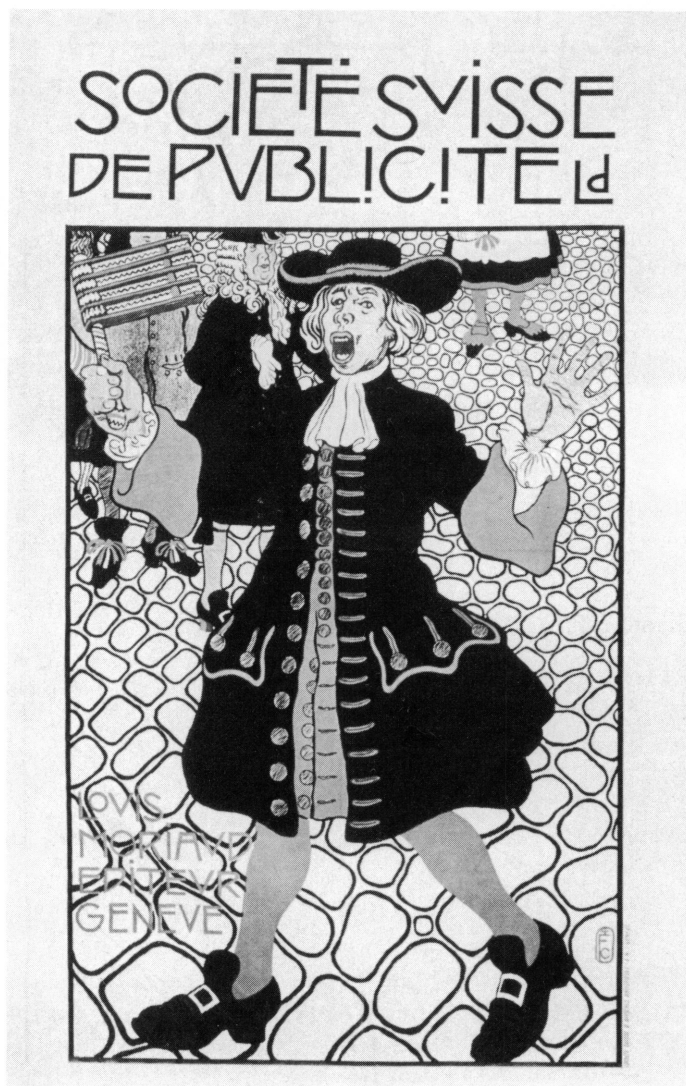
Genève: Société suisse d’affiches artistiques (A.N.), [1898]

121 × 80 (BPU)

Lith. 3 couleurs (noir, écarlate, vert émeraude)

Certains ex. portent en bas à droite la signature autographe de Forestier (BPU, BNB).

Cette affiche existe en tirage avant la lettre.



4

Bibliographie:

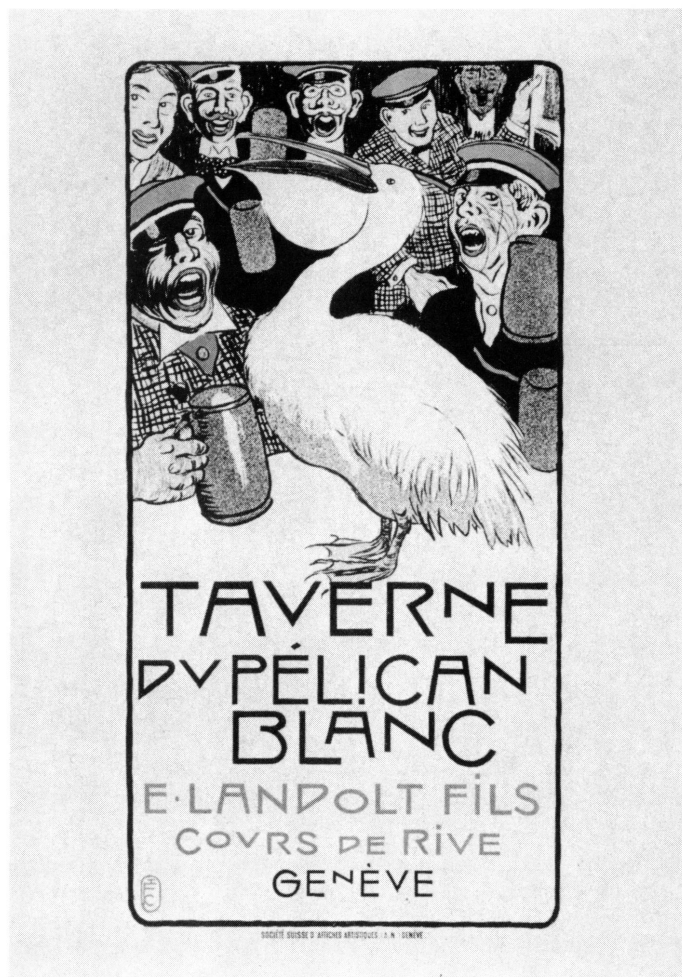
Cercle des arts et des lettres, Genève. – *Catalogue de la première exposition collective, 19.4.-28.5.1899.* – Genève: SSAA, 1899.
COMTESSE, Alfred. – *L’Affiche artistique en Suisse.* Dans: *Le Vieux Papier*, 1908, n° 51, p. 423.
PIACHAUD, René-Louis. – *H.-C. Forestier.* Dans: *Pages d’art*, n° 2, p. 16.
PIACHAUD, René-Louis. – *H.-C. Forestier: le portrait d’un peintre.* – Genève: A. Ciana, 1923. – p. 43.
Exposition posthume des œuvres de H.-C. Forestier au Musée Rath du 6 au 23 janvier 1923. – Genève, 1923. – P. 2.

5. *Taverne / du Pélican / Blanc / E. Landolt Fils / Cours de Rive / Genève*

N.s.



5



6

Genève: Société suisse d’affiches artistiques, Lith. A. Noverraz, [1898]
102 × 66 (BNB)
Lith. 3 couleurs (noir, orangé, terre brûlée).

6. *Taverne / du Pélican / Blanc / E. Landolt Fils / Cours de Rive / Genève*

Monogramme HCF (en bas à gauche)

Genève: Société suisse d’affiches artistiques (A.N.), [1898]
65 × 50 (KGM)
Lith. 2 couleurs (noir, rouge)

Bibliographie:

Cercle des arts et des lettres, Genève. – *Catalogue de la première exposition collective, 19.4.-29.5.1899.* – Genève: SSAA, 1899.

GENEVA
SPLENDID
GOLF-LINKS
 TEN MINUTES
 WALK FROM TOWN



PARC DES **SPORTS**
AVX CHARMILLES
 FREE INQUIRY OFFICE
PLACE DES BERGVES N° 3

7. *Geneva / Splendid / golf-links / Ten minutes / walk from town / Parc des sports / Aux Charmilles / ...*

N.s. (porte H.C. FORESTIER DEL en bas à gauche)

Genève: Société suisse d'affiches artistiques (A.N.), [1898-1899]
 196 × 78 (BNB)

Lith. 5 couleurs (noir, vermillon, jaune orangé, vert clair, vert foncé)

Bibliographie:

Cercle des arts et des lettres, Genève. – *Catalogue de la première exposition collective, 19.4.-28.5.1899.* – Genève: SSAA, 1899.

Le Passe-Partout, 1.11.1902, n° 7, p. 6.

MOBBS, Robert. – *The "Société suisse d'affiches artistiques"...* Dans: *The Studio*, 1902, 1, p. 142.

Schweizerisches Künstler-Lexikon. – Frauenfeld: Huber, 1905 (article Forestier).

Exposition posthume des œuvres de H.-C. Forestier, Musée Rath, du 6 au 23 janvier 1923. – Genève, 1923. – P. 2.

8. *Trésor de la cuisine*

Genève: Société suisse d'affiches artistiques, [1898-1899]
 102 × 71 (BNB)

Publicité pour un concentré de légumes

Bibliographie:

Cercle des arts et des lettres, Genève. – *Catalogue de la première exposition collective, 19.4.-28.5.1899.* – Genève: SSAA, 1899.

9. Confections / et / modes / Aux / Élégantes / Genève / 38, rue du Rhône

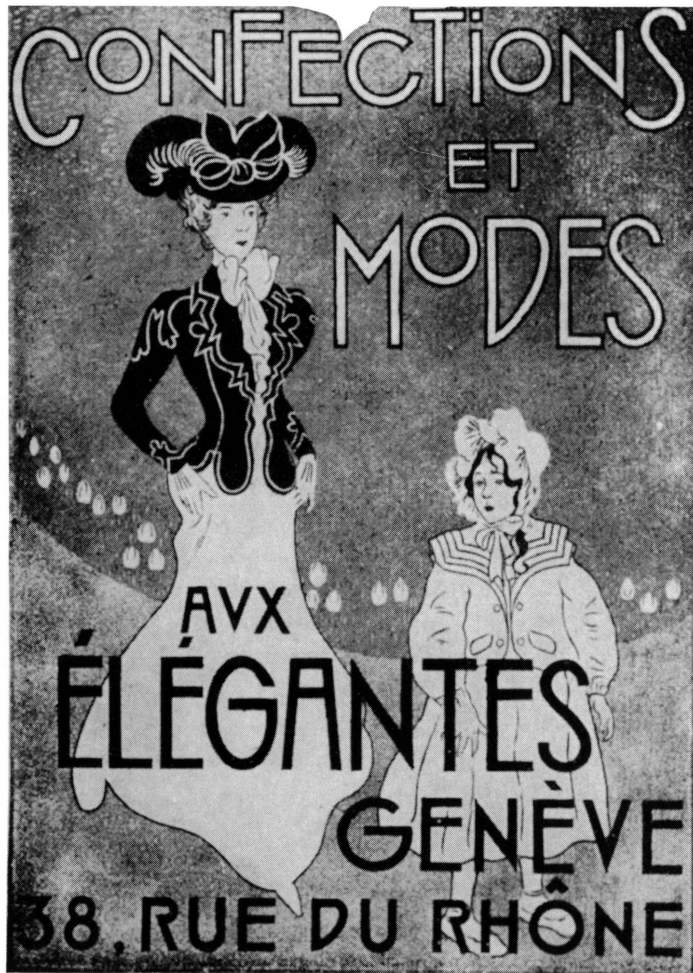
Genève: Société suisse d'affiches artistiques, [1899]

Bibliographie:

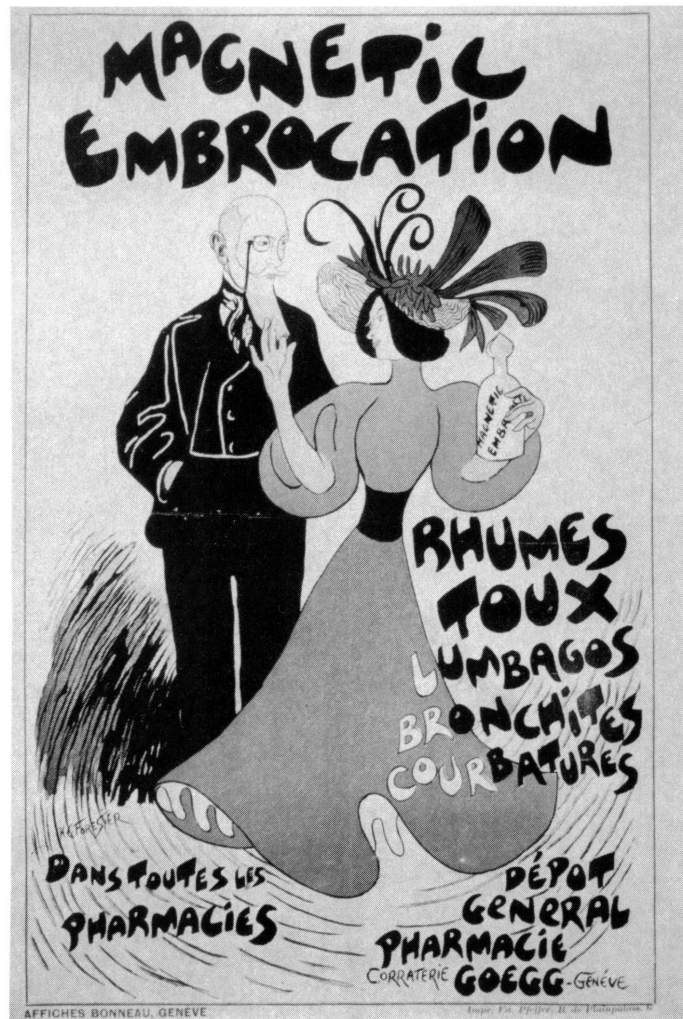
Cercle des arts et des lettres, Genève. – *Catalogue de la première exposition collective*, 19.4.-28.5.1899. – Genève: SSAA, 1899.

Le Passe-Partout, 9.3.1901, n° 33, p. 6.

Le Passe-Partout, 1.11.1902, n° 7 (photo).



9



10

10. Magnetic / embrocation / Rhumes / Toux / ... / Dans toutes les / pharmacies / ... / Corraterie / Goegg / -Genève

Signé: HC.FORESTIER (en bas à gauche)

Genève: Affiches Bonneau, Impr. Ed. Pfeffer, [ca 1899]
100 × 69 (CdE)

Lith. 4 couleurs (noir, jaune, rouge orangé, bleu).



11

11. *La Chanson / française / Une seule / causerie audition / par M.G. Dumestre / ...*

Signé: HC.FoRestieR (en bas à gauche)

Genève: Société d'affiches artistiques (A.N.), [1900]

79 × 102 (BPU)

Lith. 2 couleurs (écarlate, bleu outremer)

Bibliographie:

MOBBS, Robert. – *The "Société suisse d'affiches artistiques" ...* Dans: *The Studio*, 1902, vol. 1, p. 143.

Le Passe-Partout, 1.11.1902, n° 7, p. 6.

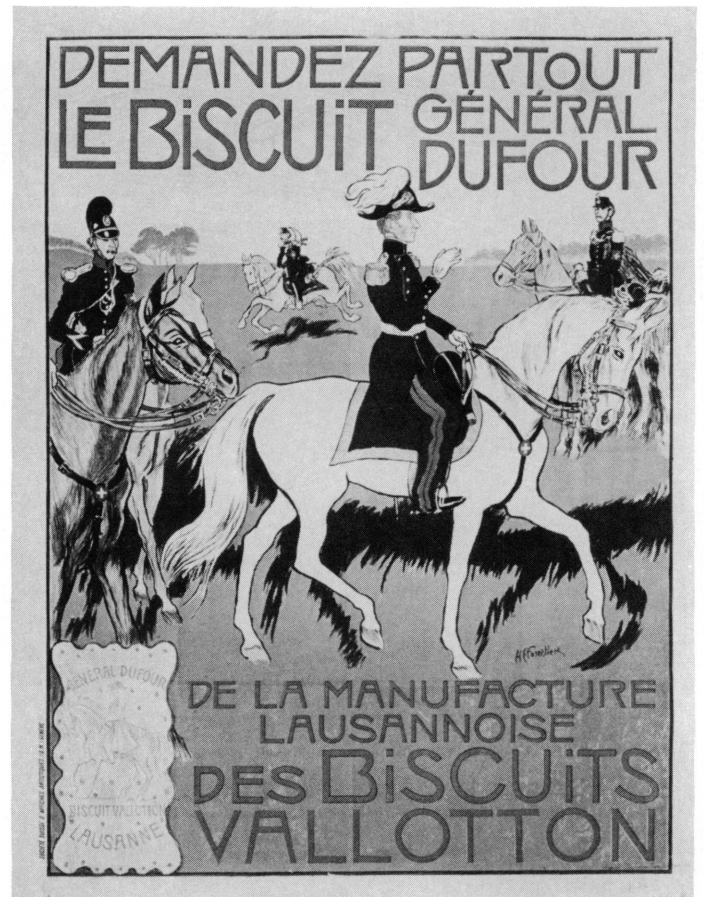
Schweizerisches Künstler-Lexikon. – Frauenfeld: Huber, 1905 (article Forestier).

COMTESSE, Alfred. – *L'affiche artistique en Suisse*. Dans: *Le Vieux Papier*, Novembre 1908.

SAAGER, Adolf. – *Schweizer Plakatkunst*. Dans: *Das Plakat*, 1913, n° 1, p. 9.

PIACHAUD, René-Louis. – H.-C. Forestier. Dans: *Pages d'art*, 1916, n° 2, p. 24.

Quelques peintres suisses. – Genève: Sonor, 1921.



12

12. *Demandez partout / le biscuit / Général / Dufour / de la Manufacture / lausannoise / des biscuits / Vallotton*

Signé: HC.ForestieR (en bas à droite)

Genève: Société suisse d'affiches artistiques (A.N.), [1900]
102 × 79 (BNB)

Lith. 4 couleurs (vert prairie, jaune, bleu clair, rouge)

Bibliographie:

Le Passe-Partout, 22.12.1900, n° 22, p. 4.

Le Passe-Partout, 1.11.1902, n° 7, p. 6.



13

13. E. Jaques-Dalcroze / *Enfantines* / ... / *Audition* / *des* / *chansons* / *populaires* / *et* / *enfantines* / *de* / E. Jaques-Dalcroze / *Programme*

Signé: H.C.Forestier (en bas à gauche)

Genève: Société suisse d'affiches artistiques (A.N.), [1900]
95 × 78 (KGM)

Lith. 4 couleurs (vert émeraude, jaune, orangé, noir)

Cette affiche a également paru sans le texte de droite, dim. 101 × 52 (CP). En réduction, elle a servi de couverture à un recueil de partitions musicales (*15 nouvelles rondes enfantines*).

Le groupe des 4 danseuses (en haut à droite) a été repris d'un dessin de Forestier pour un autre recueil de partitions du même auteur (*Chansons populaires, romandes et enfantines*).

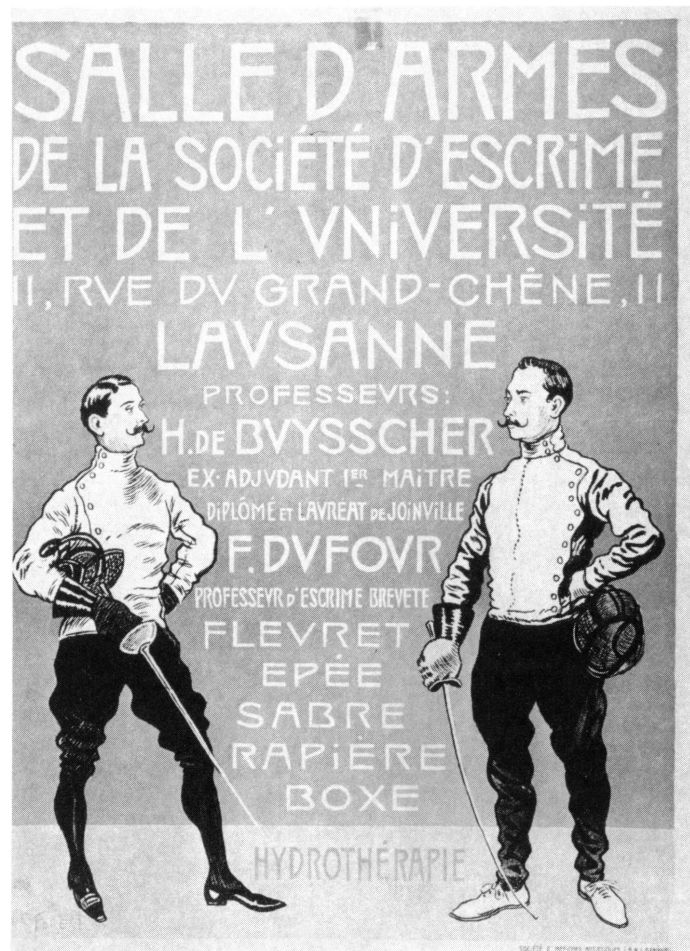
Bibliographie:

Le Passe-Partout, 28.7.1900, n° 1, p. 4.

Schweizerisches Künstler-Lexikon. – Frauenfeld: Huber, 1905 (article Forestier).

Le Passe-Partout, 1.5.1907, n° 12, p. 6.

COUGNARD, Jules. – Henri-Cl. Forestier. Dans: *Le Journal de Genève*, 23 mai 1922.



14

14. *Salle d'armes* / *de la Société d'escrime* / *et de l'Université* / ... / *Lausanne* / ...

Signé: H.C. FOREST (en bas à gauche)

Genève: Société d'affiches artistiques (A.N.), [1900]
65 × 50 (KGM)

Lith. 2 couleurs (orangé, noir).

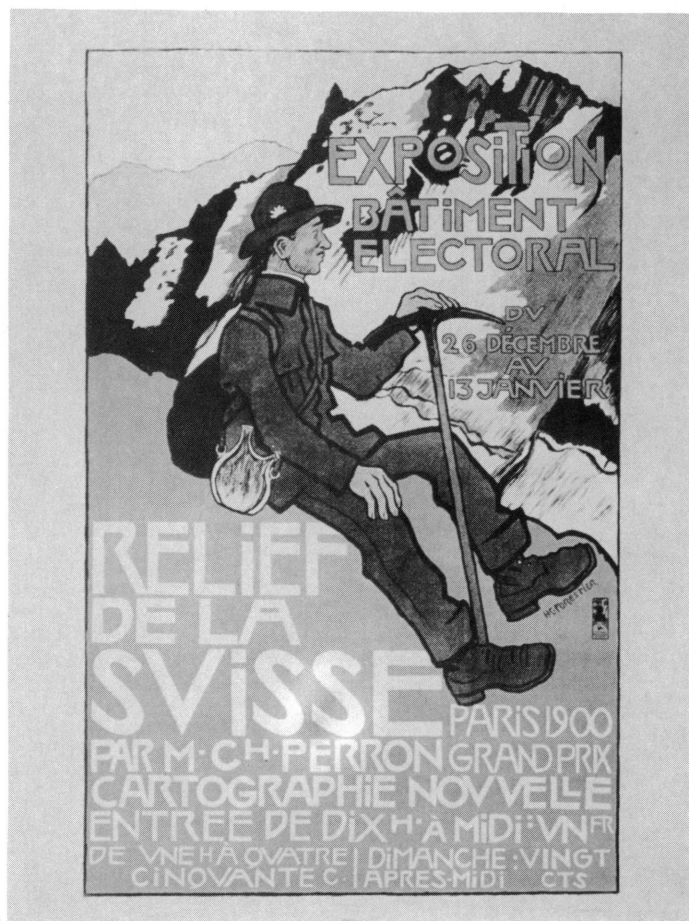
15. Exposition / Bâtiment / électoral / ... / Relief / de la / Suisse... / par M. Ch. Perron / ...

Signé: HC.FORESTIER (en bas à droite)

Genève: Affiches artistiques, [1900]

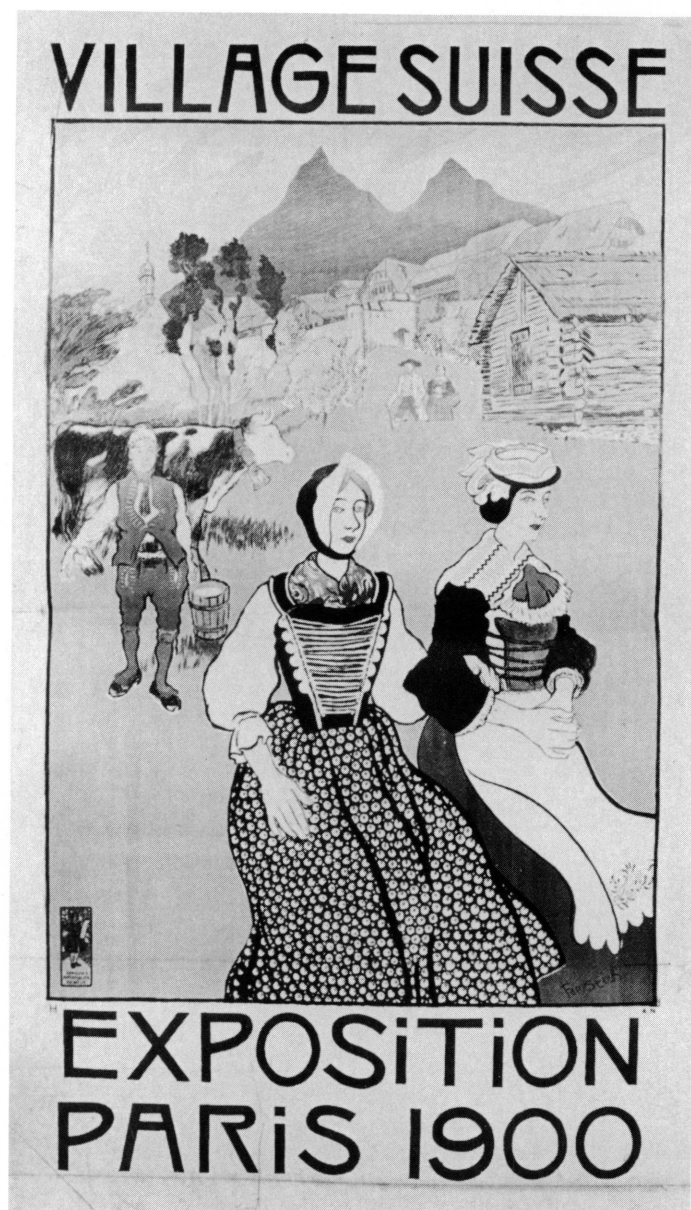
102 × 80 (BNB)

Lith. 2 couleurs (orangé, bleu de Prusse).



15

168



16

16. Village suisse / Exposition / Paris 1900

Signé: FOReStieR (en bas à droite)

Genève: Affiches artistiques, A.N. 1, [1900]

163 × 95 (BPU)

Lith. 8 couleurs (vert d'eau, vert clair, vert olive, bleu turquoise, bleu outremer, rouge, jaune, ivoire).

18. Société / du Rallye-Sport / de Genève / Réunion hippique / Parc des Eaux-Vives / Le 5 mai à 2 hres

Genève: Société suisse d'affiches artistiques, [1901]

Une réduction de l'affiche a été utilisée pour la couverture du programme de fête (photo).

Il existe une estampe de Forestier presque semblable à cette affiche (CdE).

Bibliographie:

MOBBS, Robert. – *The "Société suisse d'affiches artistiques" ...* Dans: *The Studio*, 1902, vol. 1, p. 141-143.

Le Passe-Partout, 15.12.1905, n° 20, p. 15.

Schweizerisches Künstler-Lexikon. – Frauenfeld: Huber, 1905 (article Forestier).

SAAGER, Adolf. – *Schweizer Plakatkunst*. Dans: *Das Plakat*, 1913, 1, p. 8 (photo).



17

17. La Sudorine / remède / merveilleux / contre / la / transpiration des pieds

Signé: H.C FORESTIER (en bas à droite)

Genève: Affiches artistiques 2, [1900-1902]

91 × 75 (KGM)

Lith. 3 couleurs (jaune, bleu saphir, vermillon)

Bibliographie:

Schweizerisches Künstler-Lexikon. – Frauenfeld: Huber, 1905 (article Forestier).

COMTESSE, Alfred. – *L'affiche artistique en Suisse*. Dans: *Le Vieux Papier*, 1908, 51, p. 423.



18

19. Cirage / Babel / Babel & Cie / Fabrique d'encre / et cirages / Acacias / Genève / ...

Signé: HC FORESTIER (en bas à gauche)

Genève: Affiches artistiques A.N. 22, [1901-1902]

125 × 89 (BNB)

Lith. 3 couleurs (rouge orangé, jaune, noir)

Voir caricature de Guillaume II par Forestier dans: *Le Passe-Partout*, 2.2.1901, n° 28, p. 3.

Bibliographie:

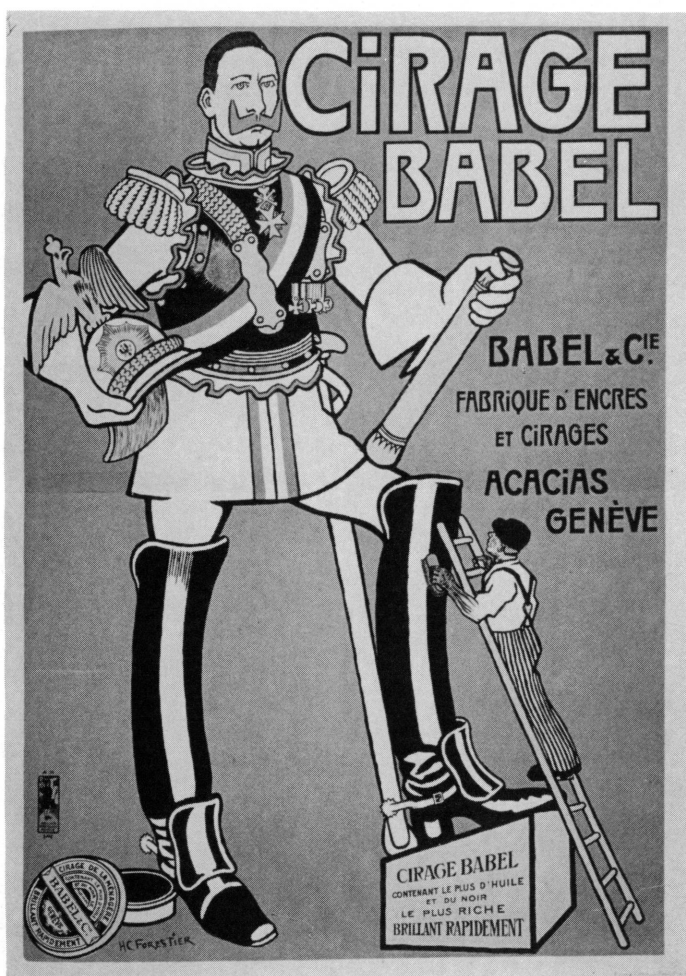
Le Passe-Partout, 1.11.1902, n° 7.

GRAND-CARTERET, John. - *Lui*. - Paris: Nilsson, 1905.

Le Passe-Partout, 15.12.1905, n° 20, p. 8.

Schweizerisches Künstler-Lexikon. - Frauenfeld: Huber, 1905 (article Forestier).

COMTESSE, Alfred. - *L'affiche artistique en Suisse*. Dans: *Le Vieux Papier*, 1908, 51, p. 424.



19

170



20

20. Swiss cottage brand / Café au lait suisse / condensé et sucré / préparé par / Dr Curchod et Cie / Nyon-Suisse

Signé: H.C FORESTIER (au centre à droite)

Genève: Affiches artistiques A.N. 39, [1902]

123 × 90 (BNB)

Lith. 4 couleurs (vert foncé, jaune, rouge orangé, bleu saphir)

Certains personnages sont repris d'une caricature parue dans *Le Passe-Partout* du 28.7.1900, n° 1, p. 3.

Bibliographie:

Le Passe-Partout, 30.5.1902, n° 23, p. 5 (apparaît de nombreuses fois comme dessin publicitaire, p. ex.: n° 24, juin 1902, p. 12).

Schweizerisches Künstler-Lexikon. - Frauenfeld: Huber, 1905 (article Forestier).

21. Concours / international / de / photographie / Londres / sur
papiers / et tissus / artistiques / Luna / ...

Genève: Société suisse d'affiches et de réclames artistiques
SONOR, [1903]

Un dessin publicitaire à peu près semblable a paru dans: *Le Passe-
Partout*, n° 25, 15.7.1903, p. 12.

Dans ses estampes, Forestier a repris plusieurs fois le thème de
l'amoureux déçu pendu au clair de lune (par exemple: *Le Passe-
Partout*, n° 39, 20 avril 1901, p. 3).

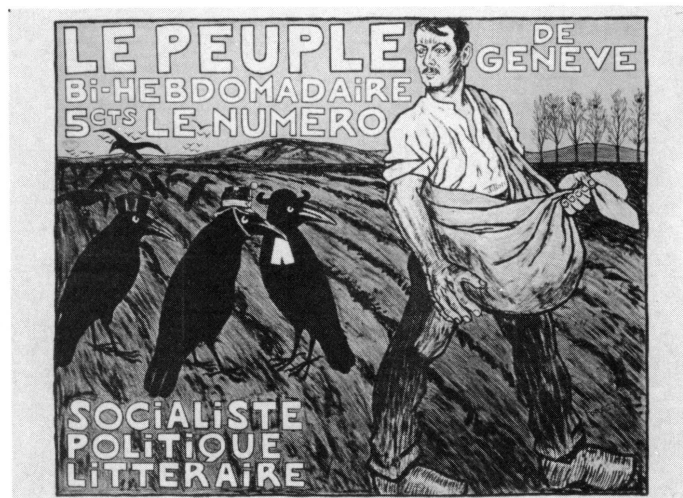
Bibliographie:

Le Passe-Partout, 15.7.1903, n° 25, p. 12.

Le Passe-Partout, 1.12.1906, n° 7, p. 4 (photo).



21



22

22. *Le Peuple / de / Genève / Bi-hebdomadaire / 5 cts le numéro /
socialiste / politique / littéraire*

Signé: FORESTIER (en bas à droite)

[1903]

110 × 81 (BNB)

Lith. 2 couleurs (orangé, noir)

Bibliographie:

Le Peuple, 1.6.1903, p. 1.

SAAGER, Adolf. – *Schweizer Plakatkunst*. Dans: *Das Plakat*, 1913,
1, p. 9.

23. *Laurent et Rossier*

Genève: Société suisse d'affiches et de réclames artistiques,
[1904]

Représente un clown.

Bibliographie:

Le Passe-Partout, 1-15.11.1904, n° 5, p. 6.

24. *Excentric-acrobats*

[av. 1905].

Bibliographie:

Schweizerisches Künstler-Lexikon. – Frauenfeld: Huber, 1905
(article Forestier).

171



25

25. *Chocolat / Zürcher / Le meilleur chocolat / au lait / Montreux*
N.s.

Genève: Sté suisse d'affiches et de réclames artistiques, [1905]
120 × 87 (BNB)
Lith. 5 couleurs (noir, vert foncé, vert clair, écarlate, ocre)

Bibliographie:

Le Passe-Partout, 1905, n° 18, p. 4.
Le Passe-Partout, 1906, n° 3, p. 4.

172



26

26. *Hôtel / Beau-Séjour / & Etablissement / hydrothérapique / Champel-Genève*

Monogramme F (au centre à droite)

Genève: Société suisse d'affiches et de réclames artistiques, [1905]

98,5 × 66 (MPP)

Lith. 3 couleurs (rouge orangé, vert foncé, jaune)

Bibliographie:

Le Passe-Partout, 1.9.1905, n° 18, p. 4.

Le Passe-Partout, 15.1.1906, n° 21, p. 4.



27

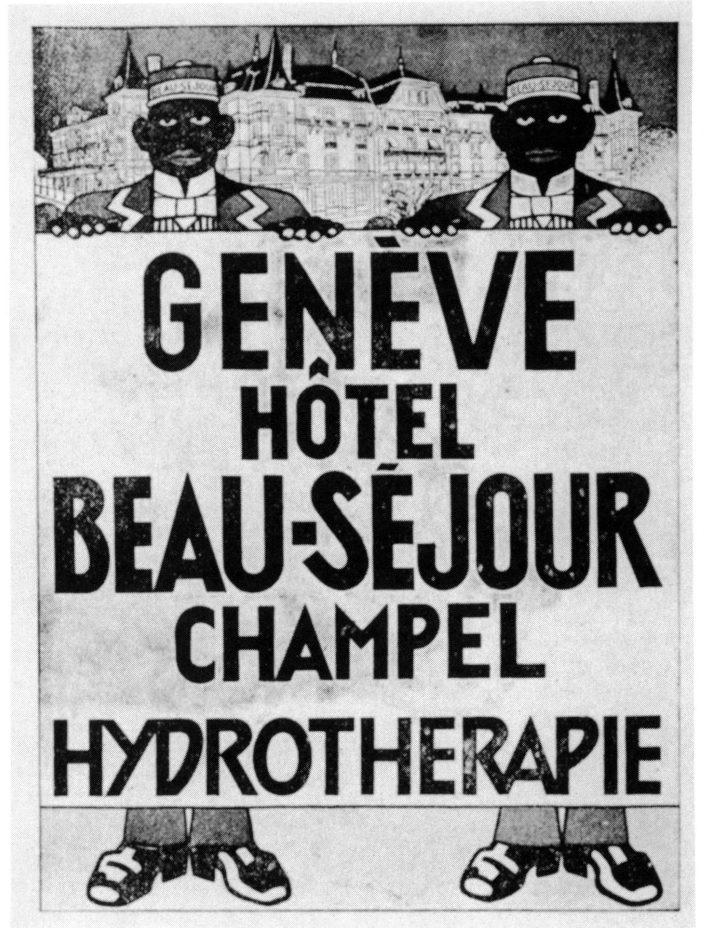
27. Les / 2 et 3 avril 1906 / à la / Salle Thellusson / Chansons d'hier / et d'aujourd'hui

Signé: H.CFORESTIER (en bas à gauche)

1906

60 × 47 (BPU)

Lith. en noir et blanc.



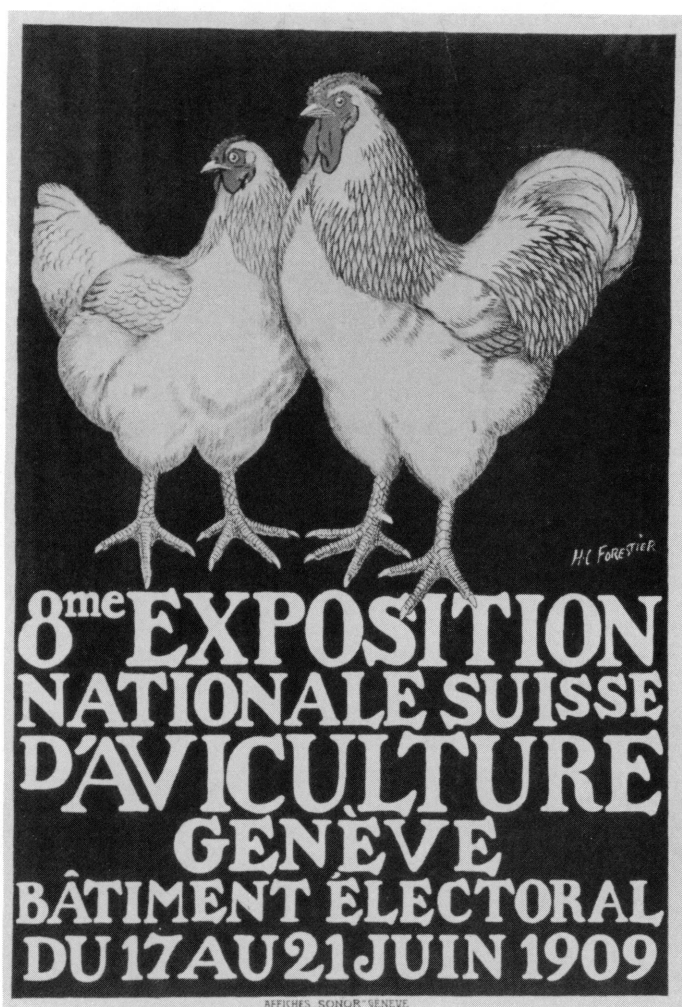
28

28. Genève / Hôtel / Beau-Séjour / Champel / hydrothérapie

Genève: Société suisse d'affiches et de réclames artistiques SONOR, [1907]

Bibliographie:

Le Passe-Partout, 1.2.1908, n° 9, p. 7 (photo).



29

29. 8me Exposition / nationale suisse / d'aviculture / Genève / Bâtiment électoral / du 17 au 21 juin 1909

Signé: H.C FORESTIER (au centre à droite)

Genève: Affiches «SONOR», 1909

100 × 70 (KGM)

Lith. 3 couleurs (noir, orangé, écarlate).

30. X. Exposition / nationale suisse / des beaux-arts / 1910 Zurich Kunsthaus / 31 juillet 30 sept.

Signé: H.C FORESTIER (en haut à droite)

Zürich: Graph. Anstalt J.E. Wolfensberger, 1910

106 × 72 (KGM)

Lith. 5 couleurs (noir, jaune foncé, écarlate, gris foncé, gris clair)

Existe également avec texte allemand: X. Nationale / Kunstausstellung / der Schweiz / Zürich Kunsthaus / 31.7-30.9.1910 (BNB).

Bibliographie:

SAUTIER, Albert. – *Schweizer Plakatkunst*. Dans: *Die Schweiz*, 1913, 17, p. 227.

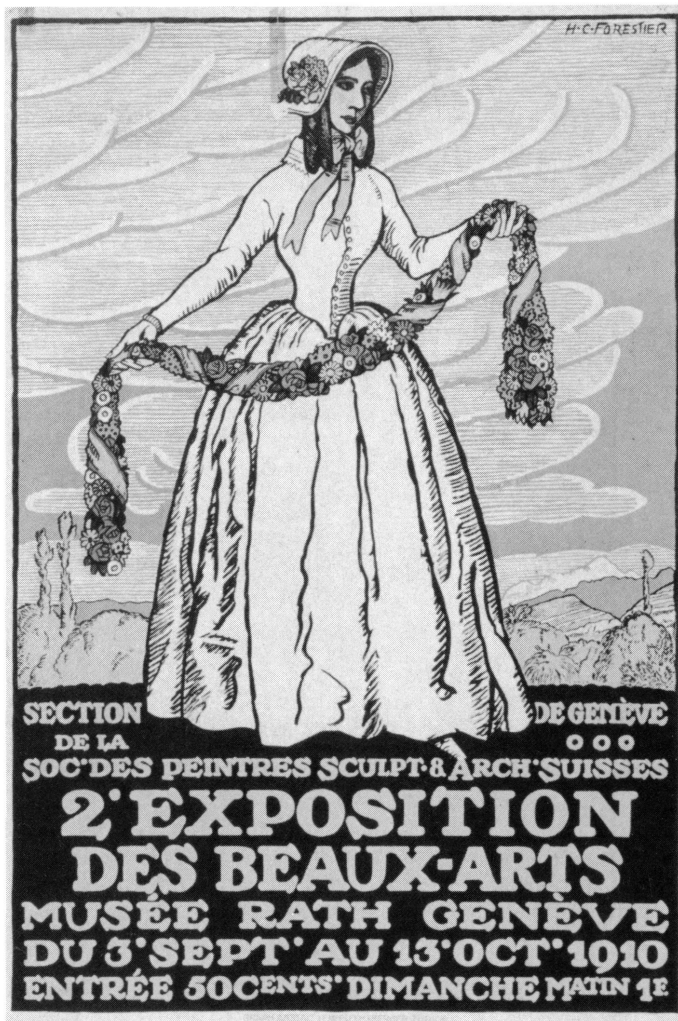
PIACHAUD, René-Louis. – *H.-C. Forestier*. Dans: *Pages d'art*, 1916, n° 2, p. 23.

RÖTHLISBERGER, H. – *Vom Schweizerischen Plakat*. Dans: *O Mein Heimatland*. 1917, p. 91.

Exposition posthume des œuvres de H.-C. Forestier, Musée Rath, du 6 au 23 janvier 1923. – Genève, 1923. – P. 2 et 9.



30



31

31. Section / de Genève / de la / Soc. des peintres... / 2e Exposition / des beaux-arts / Musée Rath... / du 3 sept. au 13 oct. 1910 / ...

Signé: H.C.FORESTIER (en haut à droite)

Zürich: Graph. Anstalt J.E. Wolfensberger, 1910
 100 × 68 (KGM)
 Lith. 4 couleurs (noir, jaune d'or, bleu clair, rose)

Bibliographie:

- SAAGER, Adolf. – *Schweizer Plakatkunst*. Dans: *Das Plakat*, 1913, n° 1, p. 8.
 PIACHAUD, René-Louis. – *H.-C. Forestier*. Dans: *Pages d'art*, 1916, n° 2, p. 22.
 RÖTHLISBERGER, H. – *Vom Schweizerischen Plakat*. Dans: *O Mein Heimatland*. 1917, p. 90.
Exposition posthume des œuvres de H.-C. Forestier, Musée Rath, du 6 au 23 janvier 1923. – Genève, 1923. – P. 2 et 15.



32. Yvette Guilbert

Signé: H.C.FORESTIER (en haut à gauche)

Paris: Socté. des Etablts. J. Minot, [1910]
102 × 69 (BPU)

Lith. 7 couleurs (noir, écarlate, orangé, rose, jaune paille, vert mousse, gris)

La BPU conserve au sujet de cette affiche 2 lettres de Forestier datées de 1910 (Ms. BPU Arch. Baud Boyv 296).

33. Théâtre / de La Ville / de Genève / 14-19 avril / 1913 / La mort
du Roi / La Princesse Hélène / A la gloire d'aimer

Signé: HCFORSTIER (en haut à gauche)

Zurich: Ateliers artist. J.E. Wolfensberger, 1913
102 × 70 (BNB)

Lith. 2 couleurs (noir, orangé)



33



34

34. 1er Salon / Genevois / du 1er au 31 juillet 1914 / Galerie Moos / 10 Grand Quai / Genève

Signé: H.C. FORESTIER (en haut à droite)

Genève: Affiches «SONOR» S.A., 1914
105 × 70 (BPU)

Lith. 3 couleurs (vermillon, jaune citron, noir)

177

35. Au / Molard / Weber & Cie, Genève / Meubles / tentures / Exposition

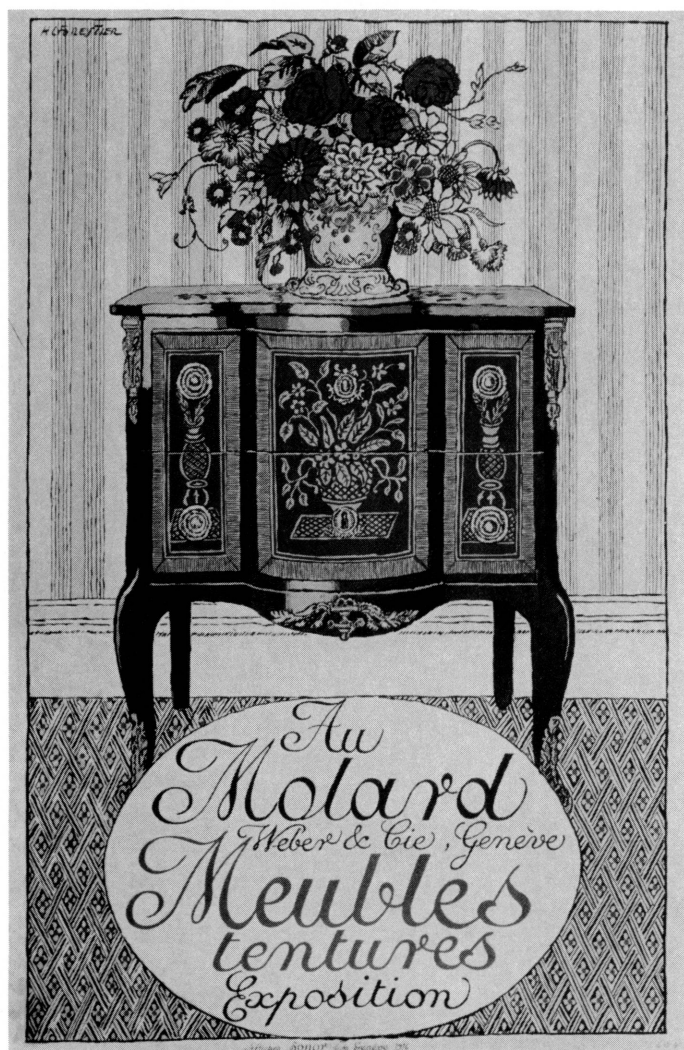
Signé: H.C.FORESTIER (en haut à gauche)

Genève: Affiches «SONOR» S.A., 1916

100 × 67 (KGM)

Lith. 5 couleurs (noir, gris, écarlate, rose, jaune)

A été repris comme dessin publicitaire.



35

178



36

36. Brillandor / polit tous les métaux

Signé: H.C Forestier (en bas à gauche)

Genève: Affiches «SONOR» SA, 1916

99 × 70 (KGM)

Lith. 4 couleurs (noir, bleu clair, jaune, vermillon)

Personnage détaché d'une série d'aquarelles de Forestier sur Genève au début du XIX^e siècle

Bibliographie:

PIACHAUD, René-Louis. — H.C. Forestier. Dans: *Pages d'art*, 1916, n° 2, p. 17-18.

PIACHAUD, René-Louis. — H.-C. Forestier: *le portrait d'un peintre*. — Genève: A. Ciana, 1923. — p. 44.

Exposition posthume des œuvres de H.-C. Forestier, Musée Rath, du 6 au 23 janvier 1923. — Genève, 1923. — P. 2.

37. France's day. French red cross

[ca 1916]

2 versions différentes au moins de cette affiche ont été éditées (BNB).



38

38. Chansons / de France

Signé: H C Forestier (au centre à gauche)

Genève: Affiches «SONOR» S.A., 1917

100 × 76 (BPU)

Lith. 3 couleurs (noir, vermillon, bleu de Prusse)

L'ex. du CdE est numéroté (18/50) et signé par l'auteur en bas à droite

Bibliographie:

Exposition posthume des œuvres de H.-C. Forestier, Musée Rath, du 6 au 23 janvier 1923. – Genève, 1923. – P. 2 et 15.



39

39. Société militaire / ... / Exposition / d'estampes / L'armée suisse à travers les âges / ... / 16 janvier-15 février 1917...

Signé: H C FORESTIER (en haut à gauche)

Genève: Lith. «SONOR» S.A., 1917

40 × 60 (BPU)

Lith. en noir et blanc



40

40. XIII^e / Exposition / fédérale / des beaux-arts / Zurich / 15 mai
31 juillet 1917

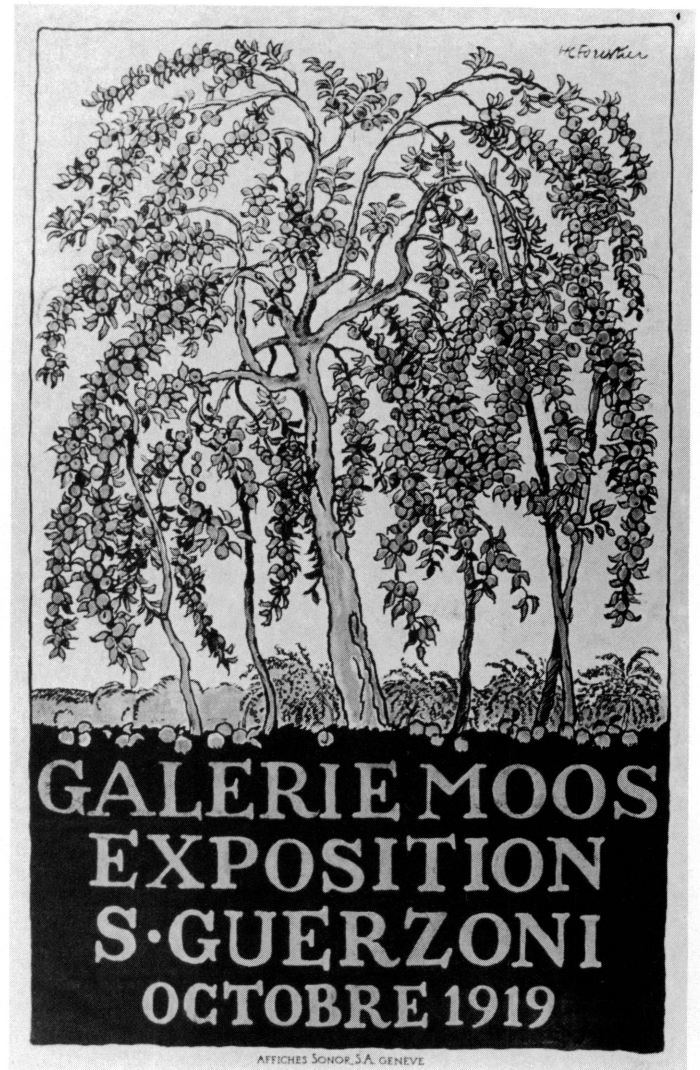
Signé: H.C.FORESTIER (en bas à droite)

Zurich: Ateliers artist. J.E. Wolfensberger, 1917

128 × 91 (BPU)

Lith. 6 couleurs (noir, bleu saphir, vert mousse, jaune olive, carmin, rose)

Existe également avec texte allemand: XIII. Schweizerische Kunstausstellung Zürich, 15.Mai-31.Juli 1917 (DPM)



41

41. Galerie Moos / Exposition / S. Guerzoni / octobre 1919

Signé: H-CFORESTIER (en haut à droite)

Genève: Affiches «SONOR» SA, 1919

101 × 65 (BPU)

Lith. 3 couleurs (noir, gris clair, orangé)



42

42. Fête de la Fédération / musicale genevoise / Campagne / Meyrin le 29 mai 1921

Signé: H C FORESTIER (en haut à gauche)

Genève: Affiches Sonor S.A., 1921

100 × 75 (BPU)

Lith. 5 couleurs (noir, ocre jaune, jaune, bleu clair, écarlate)

Bibliographie:

Exposition posthume des œuvres de H.-C. Forestier, Musée Rath, du 6 au 23 janvier 1923. — Genève, 1923. — P. 16.



43

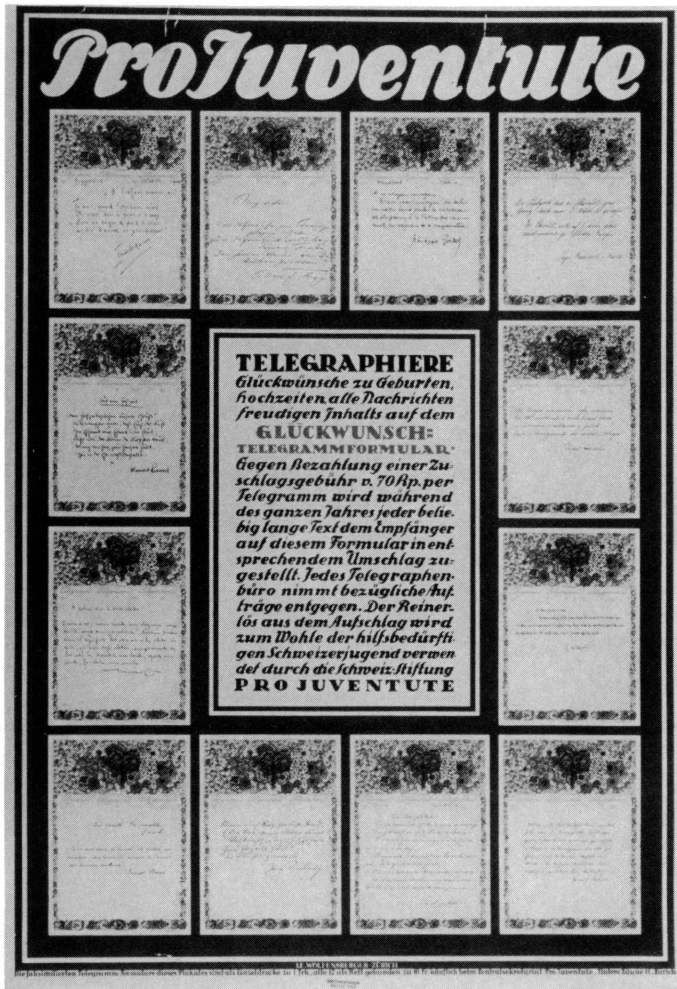
43. Musée Rath / ... / du 3 au 28 février 1922 / Exposition / St. Guerszoni

Signé: H C FORESTIER (en haut à gauche)

Genève: Affiches «Sonor» S.A., 1922

100 × 65 (BPU)

Lith. 2 couleurs (vert mousse, olive, sur papier à crachis ocres)



44

44. Pro Juventute / Telegraphiere / ...

Signé: H.C.FORESTIER. (sur chaque télégramme)

Zürich: J.E. Wolfensberger, 1926

128 × 90 (KGM)

Lith. 6 couleurs (noir, vert clair, vert olive, jaune, vermillon, ocre)

Affiche posthume. Représente des télégrammes de félicitations dont H.-C. Forestier avait composé le décor floral.

Existe aussi avec le texte central en français: *Télégraphiez / à vos parents, amis...* (CP).