

Trouvailles monétaires en 1998 et 1999

Autor(en): **Campagnolo, Matteo**

Objektyp: **Article**

Zeitschrift: **Genava : revue d'histoire de l'art et d'archéologie**

Band (Jahr): **48 (2000)**

PDF erstellt am: **08.07.2024**

Persistenter Link: <https://doi.org/10.5169/seals-728301>

Nutzungsbedingungen

Die ETH-Bibliothek ist Anbieterin der digitalisierten Zeitschriften. Sie besitzt keine Urheberrechte an den Inhalten der Zeitschriften. Die Rechte liegen in der Regel bei den Herausgebern.

Die auf der Plattform e-periodica veröffentlichten Dokumente stehen für nicht-kommerzielle Zwecke in Lehre und Forschung sowie für die private Nutzung frei zur Verfügung. Einzelne Dateien oder Ausdrucke aus diesem Angebot können zusammen mit diesen Nutzungsbedingungen und den korrekten Herkunftsbezeichnungen weitergegeben werden.

Das Veröffentlichen von Bildern in Print- und Online-Publikationen ist nur mit vorheriger Genehmigung der Rechteinhaber erlaubt. Die systematische Speicherung von Teilen des elektronischen Angebots auf anderen Servern bedarf ebenfalls des schriftlichen Einverständnisses der Rechteinhaber.

Haftungsausschluss

Alle Angaben erfolgen ohne Gewähr für Vollständigkeit oder Richtigkeit. Es wird keine Haftung übernommen für Schäden durch die Verwendung von Informationen aus diesem Online-Angebot oder durch das Fehlen von Informationen. Dies gilt auch für Inhalte Dritter, die über dieses Angebot zugänglich sind.

1. Cf. CAMPAGNOLO 1998

2. Cf. ci-dessus TERRIER 2000

3. Pour les déterminations sommaires, nous suivons les datations traditionnelles des grands corpus, notamment les volumes du *Roman Imperial Coinage (RIC)* et le *Late Roman Bronze Coinage A.D. 324-498* de Philip V. Hill, John Philip C. Kent et Robert A. G. Carson.

4. M 1 Obole de petit blanc, Comté de Savoie, Amédée VIII (1398-1416), atelier indéterminé, 1405-1407, 0,370 g, 16,5/14,2 mm, axe des coins ? – En restauration : M 2, fruste : Empire romain, III^e-IV^e siècle ; M 3 Deux-quarts ?, République de Genève, XVIII^e siècle

Comme au cours des années 1996-1997¹, deux fouilles du Service cantonal d'archéologie² ont été particulièrement productives du point de vue des trouvailles monétaires : celle menée au parc de La Grange par Gaston Zoller et Marc-André Haldimann (ci-après PLG II) et la continuation de la fouille de la cathédrale Saint-Pierre par Alain Peillex (ci-après St-Pierre).

Toutes les trouvailles monétaires étaient disséminées au sein même des couches archéologiques. Aucun ensemble proprement dit, dépôt ou trésor, mettant en évidence la circulation parallèle de monnayages différents à une époque précise n'est à signaler. Les tableaux I et II laissent apparaître une remarquable cohérence des trouvailles monétaires dans les strates du parc de La Grange et de la cathédrale Saint-Pierre.

Malgré le fait que les monnaies du parc de La Grange soient toujours en cours de nettoyage, il valait la peine de présenter ici les premières déterminations, qui ne font que confirmer ce que nous écrivions dans la chronique de 1996-1997.

Les monnaies de l'Antiquité tardive continuent à former la grande majorité des trouvailles³. Mais les monnaies genevoises des XVII^e-XVIII^e siècles indiquent sans ambiguïté que d'importantes activités se déroulaient alors sur le même site.

A la cathédrale Saint-Pierre, les fouilles ont continué dans les niveaux de l'Antiquité tardive, comme au cours des années précédentes. Nous préférons donc renvoyer le lecteur à la chronique 1996-1997, déjà citée, en attendant de donner une présentation globale des trouvailles monétaires de ce site si important.

En outre, vingt objets monétiformes, dont des boutons et un petit sceau en plomb (voir tableau III) ont été trouvés au cours de la fouille entreprise à la porte de Rive (ci-après PdR), placée sous la direction d'Isabelle Plan. Le journal de fouille est confirmé par la détermination des pièces : si la circulation monétaire antérieure à la Réforme est documentée avec une certaine variété, les chantiers postérieurs à celle-ci le sont aussi, par la présence de monnaies qui vont du XVII^e au XIX^e siècle. Une pièce en bronze, trop corrodée pour l'attribuer avec certitude à un empereur particulier, mais datant vraisemblablement de l'époque antoninienne, provient des niveaux correspondant aux aménagements antiques du site.

Trois pièces enfin sont apparues au cours des travaux menés au Molard (BCG, 56, rue du Rhône) sous la responsabilité de Gérard Deuber⁴.

I. Parc de La Grange

N° fouille	Dénomination	Siècle	Autorité émettrice	Atelier	Chronologie frappe	Poids (g)	Diamètre max./min. (mm)	Axe des coins (°)
coord.: 74.30 N/102.00 W; J 08, dans st. 434, à l'est du mur M 75 (19.12.1997)								
M 188	Follis (fig. 1)	IV ^e	Rome, Empire, Constance II César (324-337)	Rome	324-330	2,849	19,95/19,05	180
coord.: 62.05 N/84.40 W; alt.: 398.17 m; dans tranchée récupération mur M 97 (14.1.1998)								
M 189	Aes 3	IV ^e	Rome, Empire, Constance II (337-361)	Cyzique ?	341-346	1,164	16,35/13,9	180
coord.: 62.70 N /85.00 W; alt.: 398.23 m; sur le « sol » entre M 89 et M 88 (16.1.1998)								
M 190	Aes 4	IV ^e	Rome, Empire, Constance II		355-361	2,592	15,1/14,5	env. 360
coord.: 63.60 N/86.40 W; alt.: 398.00 m; dans tranchée sur les pierres de M 89 (16.1.1998)								
M 191	Follis	IV ^e	Rome, Empire, Constantin II, César (317-337)		330-335	2,452	18,1/16,7	180
coord.: 67.65 N/80.05 W; alt.: 398.18 m; H 07, dans trou poteau TP st. 540 (22.1.1998)								
M 192	Obole	XIV ^e	Lausanne, Evêché, anonyme	Lausanne	1355-1375	0,159	11,45/10,5	80
coord.: 62.45 N/81.60 W; alt.: 398.29 m; H 06 (22.1.1998)								
M 193	Obole de viennois	XV ^e	Savoie, Duché, Amédée VIII (1416-1434)	Nyon ?	1420-1421	0,454	15,9/14,7	env. 300
coord.: 66.70 N/80.40 W; alt.: 398.24 m; H 07, fond tranchées horticoles (22.1.1998)								
M 194	Jeton de compte	XVIII ^e	Nuremberg, Hans Weidinger (1670-1727)	Nuremberg	1715-1727	0,594	18,35/16,95	180
coord.: 65.50 N/81.63 W; alt.: 398.27 m; H 06 (23.1.1998)								
M 195	Obole	XIV ^e	Genevois, Comté, Amédée III (1320-1367)	Annecy	1356-1362	0,501	14,75/13,7	80
coord.: 66.50 N/77.00 W; alt.: 398.31 m; H 07, fond tranchées horticoles (23.1.1998)								
M 196	Quart	XVI ^e	Genève, République	Genève	1552-1557	0,671	16,35/15,45	160
coord.: 61.60 N/86.15 W; alt.: 398.17 m; sur l'angle M 89/M 97, dans les pierres de surface (26.1.1998)								
M 197	Follis	IV ^e	Rome, Empire, Constantin I ^{er} le Grand (307-337)		330-335	1,828	16,5/15,6	env. 360
coord.: 64.10 N/80.00 W; alt.: 398.26 m; H 06 (28.1.1998)								
M 198	Aes 3	IV ^e	Rome, Empire, Constance II	Lyon ?	353-360	2,630	16,35/15,35	env. 180
coord.: 64.35 N/79.90 W; alt.: 398.27 m; H 06 (28.1.1998)								
M 199	Follis	IV ^e	Rome, Empire, Constance II ou Constant (337-350)	Trèves, imitation ?	337-341	0,589	12,35/11,25	360
coord.: 66.50 N/75.00 W; alt.: 398.15 m; H 07 (14.1.1998)								
M 200	Denier	fin XII ^e -début XIII ^e	Lausanne, Evêché, anonyme	Lausanne	1250-vers 1300	0,726	17,5/16,05	env. 180
coord.: 65.25 N/81.00 W; alt.: 398.18 m; H 06 (29.1.1998)								
M 201	Aes 3	IV ^e	Rome, Empire, Constance II	Arles ?	353-354	1,417	17,65/16,55	180
coord.: 64.55 N/80.45 W; alt.: 398.21 m; H 06 (29.1.1998)								
M 202	Follis	IV ^e	Rome, Empire			0,893	15,05/13,5	?
coord.: 67.85 N/80.55 W; alt.: 398.16 m; H 07 (29.1.1998)								
M 203	Follis	IV ^e	Rome, Empire		341-346	2,172	16,35/15,05	180
coord.: 66.85 N/89.45 W; alt.: 398.13 m; dans st. 434 (sur st. 372) (4.2.1998)								
M 204	Follis	IV ^e	Rome, Empire		330-337	0,581	11,75/10,65	360
coord.: 64.50 N/81.40 W; alt.: 398.22 m; H 06 (29.1.1998)								
M 205	Aes 3	IV ^e	Rome, Empire	Arles ou Lyon	367-378	1,632	18,15/16	env. 180
coord.: 69.70 N/91.00 W; alt.: 398.05 m; surface st. 372 approx. (6.2.1998)								
M 206	Follis	IV ^e	Rome, Empire, Constance II	Arles	341-346	2,065	14/13,4	360
coord.: 69.75 N/90.65 W; alt.: 398.06 m; dans tranchée récup. M 95 (surface) (6.2.1998)								
M 207	Aes 4	IV ^e	Rome, Empire, Constance II		341-346	1,340	14,5/13,3	180
coord.: 69.95 N/90.55 W; alt.: 398.04 m; dans tranchée récup. M 95 (6.2.1998)								
M 208	Follis	IV ^e	Rome, Empire		330-337	1,631	16,5/15	180
coord.: 72.00 N/82.00 W; alt.: 398.20 m; dans st. 462 (10.2.1998)								
M 209	Deux-quarts	XVII ^e -XVIII ^e	Genève, République (+ lamelle métallique)	Genève		x	17,3/14,65	?
M 210	lamelle de métal							
coord.: 78.10 N/82.30 W; alt.: 397.88 m; dans st. 380 (fond), - 45cm depuis l'herbe (9.2.1998)								
M 211	Deux-quarts	XVIII ^e	Genève, République	Genève	1709	0,768	15,55/14,75	175
coord.: 79.35 N/82.00 W; alt.: 397.71 m; démontage strat. n° 13 82.00 W/80.70 N, fond de tranchée horticole dans st. 379 (9.2.1998)								
M 212	Vierer	XVII ^e	Berne, République	Berne	1679	0,353	14,1/12,9	360

N° fouille	Dénomination	Siècle	Autorité émettrice	Atelier	Chronologie frappe	Poids (g)	Diamètre max./min. (mm)	Axe des coins (°)	
coord.: 66.50 N/82.15 W; alt.: 398.18 m; démontage strat. n° 82.00 W (12.2.1998)	M 213	Follis (fig. 2)	IV ^e	Rome, Empire, Constantin I ^{er} le Grand		336-337	1,253	13,5/12,35	360
coord.: 79.20 N/82.10 W; alt.: 397,76 m; démontage strat. n° 13 82.00 W/80.70 N, dans st. 379 (9.2.1998)	M 214	Jeton de compte	fin XVII ^e - début XVIII ^e	Nuremberg			0,748	19,65/18,3	340
coord.: 66.00 N/81.80 W; alt.: 398,59 m; strat. n° 13 82.00 W/66.00 N, - 10 cm depuis l'herbe (12.2.1998)	M 215	Trois-quarts	XVIII ^e	Genève, République	Genève	1708	0,709	17,85/16,65	env. 315
coord.: 65.10 N/82.10 W; alt.: 398,49 m; strat. n° 13 82.00 W/65.10 N (12.2.1998)	M 216	Deux-quarts	XVIII ^e	Genève, République	Genève	1729	0,588	15,95/15,55	env. 160
coord.: 64.35 N/82.35 W; alt.: 398.21 m; niv. d'arase M 88 (13.2.1998)	M 217	Follis	IV ^e	Rome, Empire, Constance II, César (317-337)		335-337	1,541	14,9/13,5	360
coord.: 63.40 N/82.40 W; alt.: 398.23 m; dans niv. d'arase M 86 (nord) (13.2.1998)	M 218	Follis	IV ^e	Rome, Empire, Constance II	Aquilée	337-341	0,702	16,45/14,7	360
coord.: 63.05 N/82.20 W; alt.: 398.23 m; dans niv. d'arase au nord de M 86 (13.2.1998)	M 219	Aes 3	IV ^e	Rome, Empire, Constance II		355-361	1,731	17,55/15,2	env. 180
coord.: 65.95 N/82.30 W; alt.: 398.27 m; arase M 87, démontage strat. n° 13 82.30 W/65.95 N (13.2. 1998)	M 220	Deux-quarts	XVIII ^e	Genève, République	Genève	1726	0,449	15,3/14,75	240
coord.: 66.00 N/82.00 W; alt.: 398.11 m; démontage strat. n° 13 82.00 W/66.00 N, voir avec st. 523 dedans ? (13.2.1998)	M 221	Aes 3	IV ^e	Rome, Empire, Constance II		355-361	2,328	18,4/16,75	360
coord.: 70.60 N/75.95 W; alt.: niveau ficelle stratigr. n° 12 (F ?) (16.2. 1998)	M 222	Obole	XIV ^e	Genevois, Comté, Pierre (1370-1392)	Annecy	1374-1391	0,477	15,5/13,2	180
coord.: 65.40 N/80.00 W; alt.: 398.27 m; H 06 (21.1.1998)	M 223	Obole	XIV ^e	Genevois, Comté, Pierre	Annecy	1374-1391	0,233	14,2/11,3	360
coord.: 67.50 N/83.55 W; alt.: 398,06 m; l 07, fosse « tardive » (flèche) st. 539 (16.2.1998)	M 224	Sesterce	II ^e	Rome, Empire, Antonin le Pieux (138-161) pour Marc Aurèle	Rome	159-160	21,581	31,9 / 29,8	350
coord.: 65.70 N/81.00 W; alt.: 398,08 m; dans « fosse » st. 541 (16.2.1998)	M 225	1 sol	XVIII ^e	Genève, République	Genève	1788	0,594	17,1/16,35	180
coord.: 70.05 N/77.75 W; alt.: 398,06 m; strat. n° 12, couche 8, axe /70 N (18.2.1998)	M 226	Aes 3	fin IV ^e	Rome, Empire, Valens (364-378)	Lyon	364-378	2,439	18,15 / 17,15	350
coord.: 69.85 N/80.20 W; alt.: 398,30 m; strat. n° 12, couche n° 4 (18.2.1998)	M 227	Aes 3	IV ^e	Rome, Empire, Julien César		355-360	1,497	17,8 / 15,2	190?
coord.: 80.10 N/105.20 W; alt.: 397,70 m; démontage strat. n° 15 (24.2.1998)	M 228	Aes 4	fin IV ^e	Rome, Empire			0,386	11 / 10,15	?
coord.: 80.00 N/96.80 W; alt.: 397,85 m; + 5 cm sur st. 372, strat. n° 15 (26.2.1998)	M 229	1 sol d'Aix	XVIII ^e	France, Royaume, Louis XV (1715-1774)		1766-1773	10,807	28,9 / 28,35	?
coord.: 79.95 N/100.90 W; alt.: 397,69 m; démontage strat. n° 15, niv. + 2 cm sur st. 372 (26.2.1998)	M 230	Aes 3	IV ^e	Rome, Empire, Valentinien I ^{er} (364-375)?	Arles?	367-375	2,489	17,7 / 16,85	180
coord.: 79.65 N/100.65 W; alt.: 397,69 m; sur st. 372/strat. n° 15 (26.2.1998)	M 231	Aes 3	IV ^e	Rome, Empire, Constance		353-361	1,047	14,5/13,3	180
coord.: 79.65 N/101.05 W; alt.: 397,75 m; sur st. 372/strat. n° 15 (26.2.1998)	M 232	Aes 3	IV ^e	Rome, Empire, Julien César	Lyon	355-360	1,876	20,25 / 17,7	180
coord.: 80.20 N/96.15 W; alt.: 397,92 m; + 15 cm sur st. 372/strat. n° 15 (26.2.1998)	M 233	Aes 3	IV ^e	Rome, Empire, Julien César		355-360	0,967	17 / 9	180
coord.: 80.70 N/97.80 W; alt.: 397,75 m; strat. n° 15 sur st. 372 (26.2.1998)	M 234	Aes 4	fin IV ^e	Rome, Empire			1,930	14,60/12,65	180
coord.: 79.70 N/101.10 W; alt.: 397,76 m; strat. n° 15 sur st. 372 (26.2.1998)	M 235	Follis	IV ^e	Rome, Empire, Constance II	Lyon ou Rome	337-341	1,209	16,8 / 15	180
coord.: 80.25 N/95.45 W; alt.: 397,80 m; strat. n° 15, 3-4 cm sur st. 372 (27.2.1998)	M 236	Follis	IV ^e	Rome, Empire, Constantin I ^{er} le Grand	Lyon	330-335	0,880	13,25 / 12,55	180
coord.: 79.80 N/90.20 W; alt.: 398.15 m; strat. n° 15 (2.3.1998)	M 237	Antoninien (imitation)	2 ^e moitié III ^e	Rome, Empire			1,706	17,35 / 15,2	180

N° fouille	Dénomination	Siècle	Autorité émettrice	Atelier	Chronologie frappe	Poids (g)	Diamètre max./min. (mm)	Axe des coins (°)
coord.: 80.30 N/94.38 W; alt.: app. 397.55 m; J 08 vidange tranchée dans st. 562, sous strat. n° 15 (2.3.1998)								
M 238	Aes 4	IV ^e -V ^e	Rome, Empire d'Orient, Arcadius (393-408)		393-402	1,058	13,8 / 13,15	355
coord.: 79.95 N/89.40 W; alt.: 398.04 m; démontage devant strat. n° 15 (2.3.1998)								
M 239	Deux quarts	XVIII ^e	Genève, République	Genève	1709	0,756	15,15 / 14,7	180
coord.: 79.90 N/84.25 W; alt.: 398.00 m; démontage strat. n° 15 (flèche) dans litage de petits cailloux + fragments (2.3.1998)								
M 240	1 centime	XIX ^e	Genève, Canton	Genève	1844	0,936	14,1 / 13,9	360
coord.: 79.50 N/85.60 W; alt.: 398.02 m; démontage strat. n° 15 (2.3.1998)								
M 241	Aes 4	fin IV ^e -début V ^e	Rome, Empire			0,836	10,75 / 10,2	?
coord.: 79.35 N/90.58 W; alt.: 397.80 m; démontage strat. n° 15 (2.3.1998)								
M 242	Obole brisée	XIV ^e -XV ^e	Savoie, Comté ?			0,168	15,15 / 9,15	?
coord.: 79.80 N/84.50 W; alt.: 397.90 m; démontage stratigr. n° 15 (3.3.1998)								
M 243	Quart	XVI ^e -XVII ^e	Tyrol, Archiduché			0,264	13,3 / 12,6	360
coord.: 79.90 N/84.50 W; alt.: 397.48 m; dans TP/st. 566, I 08 (3.3.1998)								
M 244	Follis	IV ^e	Rome, Empire, Constantin I ^{er} le Grand pour Delmatius	Rome ?	335-337	1,012	14,15 / 13,5	360
coord.: 82.60 N/92.35 W; alt.: 397.76 m; (J 08 N) sur st. 372/ couche n° 5, démontage de strat. n° 16 (axe 92.00 W) (4.3.1998)								
M 245	Follis	IV ^e	Rome, Empire, Constantin I ^{er} le Grand pour Constance II (324-337)	Siscia	330-335	2,015	18,3 / 17,05	360
coord.: 80.00 N/78.10 W; alt.: 398.05 m; H 08 démontage (flèche) strat. n° 15 (9.3.1998)								
M 246	1 kreutzer	XVIII ^e	Neuchâtel, Principauté	Neuchâtel	1790	0,943	18,65 / 18,1	360
coord.: 80.00 N/100.30 W; alt.: 398.10 m; démontage strat. n° 15 (20.2.1998)								
M 247	10 centimes	XIX ^e	Suisse, Confédération	Berne	1885	2,805	19,25 / 19,15	360
coord.: 80.25 N/74.20 W; alt.: 397.95 m; démontage strat. n° 15 (11.3.1998)								
M 248	Deux-quarts	XVII ^e	Genève, République	Genève	1687	0,657	16,2 / 14,1	110
coord.: 77.80 N/90.75 W; alt.: 397.59 m; dans st. 372 (13.3.1998)								
M 249	Aes 3	IV ^e	Rome, Empire, Constance II ?		360-361	1,346	19,2 / 17,75	180
coord.: 69.70 N/92.40 W; alt.: 398.00 m; dans st. 434 (19.3.1998)								
M 250	Follis	IV ^e	Rome, Empire, Constantin I ^{er} le Grand	Constantinople	330-335	3,132	19 / 17,2	180
coord.: 56.80 N/61.00 W; alt.: 398.97 m; premier décapage dans le peristyle (19.3.1998)								
M 251	Trois-sols	XVII ^e	Genève, République	Genève	1634	1,414	22,1 / 20,07	350
coord.: 82.70 W; alt.: 397.86 m; dans st. 539, fosse I 07 (24.3.1998)								
M 252	Aes 4	fin IV ^e	Rome, Empire			0,401	12,65 / 9,3	?
coord.: 83.20 W; alt.: 397.92 m; dans st. 539 (fosse) (24.3.1998)								
M 253	Follis	IV ^e	Rome, Empire, Constantin I ^{er} le Grand		341-346	1,425	14,75 / 13,7	360
coord.: 67.30 N/91.00 W; alt.: 398.09 m; J 07 sur st. 372, dans st. 434 (30.3.1998)								
M 254	Aes 4	fin IV ^e -début V ^e	Rome, Empire			1,454	13,2 / 11,9	?
coord.: 72.40 N/97.70 W; alt.: 397.93 m; J 07, dans st. 372 (31.3.1998)								
M 255	As	II ^e	Rome, Empire, Hadrien (117-138)			7,966	27,5 / 25	?
coord.: 74.10 N/99.15 W; alt.: 397.85 m; J 07-J 08, dans st. 372 (1.4.1998)								
M 256	Follis	IV ^e	Rome, Empire, Constant	Trèves ?	341-346	1,545	15,25 / 14,75	360
coord.: 74.30 N/93.45 W; alt.: 397.72 m; J 08 dans st. 372 (2.4.1998)								
M 257	Aes 3	IV ^e	Rome, Empire, Valens (367-378)	Lyon	367-375	2,353	16,2 / 15,2	180
coord.: 73.10 N/100.00 W; alt.: 397.70 m; J 07-J 08, dans st. 372 (3.4.1998)								
M 258	Deux-quarts	XVIII ^e	Genève, République	Genève	1750 ?	0,618	15,5 / 15,2	90
coord.: 95.00 N/72.55 W; alt.: 397.67 m; H 10, nettoyage strat. n° 11 « axe 72.00 W » (6.4.1998)								
M 259	Aes 3 ?	IV ^e ?	Rome, Empire			2,482	15,1 / 13,4	?
coord.: 74.00 N/103.10 W; alt.: 397.71 m; K 07-K 08, sur les toits, - 25 cm sous st. 435, entre M 75 et M 80 (6.4.1998)								
M 260	Antoninien	III ^e	Rome, Empire, Maximien (286-295 et 306-310)	Lyon	289-295	2,747	22,65 / 21	360
coord.: 78.15 N/72.65 W; alt.: 398.03 m; H 08, nettoyage strat. n° 11 « axe 72.00 W », dans st. 379 = tranchée horticole (6.4.1998)								
M 261	1 sol	XVIII ^e	Genève, République	Genève	1788	0,563	17,3 / 15,3	180
coord.: 55.20 N/67.85 W; alt.: 398.86 m; G 06, 2 ^e décapage : niveau encore en relation avec les tranchées horticoles (17.4.1998)								
M 262	Aes 2	IV ^e	Rome, Empire		346-354	2,718	23,6 / 19,7	360 ?

N° fouille	Dénomination	Siècle	Autorité émettrice	Atelier	Chronologie frappe	Poids (g)	Diamètre max./min. (mm)	Axe des coins (°)
coord.: 98.00 N/75.20 W; alt.: 397.20 m; env. H 10, dans tranchée du mur M 43 (17.4.1998)								
M 263	Vierer	XVIII ^e	Berne, République	Berne	1707	0,455	14 / 13,75	170
coord.: 52.80 N/63.10 W; alt.: 398.76 m; G 05, 2 ^e décapage (17.4.1998)								
M 264	As coupé	II ^e av. J.-C.	Rome, République			8,856	27,2 / 15,5	?
coord.: 55.00 N/67.50 W; alt.: 398.86 m; G 05, 2 ^e décapage (17.4.1998)								
M 265	fragment	XVII ^e -XVIII ^e ?				0,099	8,6 / 7,3	?
coord.: 59.00 N/68.70 W; alt.: 398.72 m; G 06, 2 ^e décapage (17.4.1998)								
M 266	Follis (imitation ?)	IV ^e	Rome, Empire, Magnence (350-353)			2,317	17,9 / 17,3	180
coord.: 58.70 N/67.80 W; alt.: 398.65 m; G 06, 2 ^e décapage (17.4.1998)								
M 267	Deux-quarts	XVII ^e	Genève, République	Genève	1618 ?	0,340	16 / 14	360
coord.: 56.30 N/70.30 W; alt.: 398.67 m; G 05, 3 ^e décapage, terrain remanié tardivement (22.4.1998)								
M 268	Denier	XV ^e -XVI ^e	Lausanne, Evêché	Lausanne	1491-1536	0,458	14,8 / 13,65	?
coord.: 55.75 N/69.20 W; alt.: 398.63 m; G 05, 3 ^e décapage manuel (22.4.1998)								
M 269	Aes 3	IV ^e	Rome, Empire, Constance II		354-360	2,238	17,65 / 15,1	150
coord.: 67.50 N/68.10 W; alt.: 398.56 m; G 06, 3 ^e décapage manuel, mise au jour du niveau +/- épargné par les tranchées horticoles (23.4.1998)								
M 270	Aes 4	fin IV ^e - début V ^e	Rome, Empire			0,647	11,85 / 9,8	?
M 271	Aes 4	fin IV ^e - début V ^e	Rome, Empire			0,881	12,5 / 11,3	?
coord.: 67.50 N/68.45 W; alt.: 398.54 m; G 06, 3 ^e décapage manuel, mise au jour du niveau +/- épargné par les tranchées horticoles (23.4.1998)								
M 272	Trois-quarts	XVIII ^e	Genève, République	Genève	1708	0,248	14,3 / 11,2	195
coord.: 69.40 N/71.60 W; alt.: 398.51 m; G 06, 3 ^e décapage sur les niveaux en place (23.4.1998)								
M 273	Deux-quarts	XVIII ^e	Genève, République	Genève	1709	0,603	15,2 / 15	180
coord.: 56.50 N/69.80 W; alt.: 398.33 m; dans tranchée de récupération du mur M 48B (24.4.1998)								
M 274	1 denier (fig. 3)	fin XI ^e - début XII ^e ?	denier immobilisé de Charles le Simple	Melle		0,663	21,6 / 20	330
coord.: 58.10 N/76.00 W; alt.: 398.90 m; - 35 cm depuis l'herbe, H 05-H 06 (29.4.1998)								
M 275	Quart de gros	XV ^e	Savoie, Duché ?			0,407	17,1 / 14,5	30
coord.: 74.05 N/99.10 W; alt.: 397.84 m; dans st. 372 (1.4.1998)								
M 276	Follis	IV ^e	Rome, Empire	Trèves	330-335	2,284	16,15 / 15,3	360
coord.: 54.50 N/74.20 W; alt.: 399.15 m; H 05, - 30 cm depuis l'herbe (4.5.1998)								
M 277	Jeton de compte	XVII ^e - XVIII ^e	Nuremberg, Lazarus Gottlieb Lauffer (1663-1709)	Nuremberg	1683-1703	4,446	14,7 / 14,3	360?
coord.: 72.70 N/90.18 W; alt.: 397.56 m; I 07, décapage fin dans petite strat. (5.5.1998)								
M 278	Aes 3	IV ^e	Rome, Empire, Magnence	Lyon ?		1,299	15,3 / 14,5	180
coord.: 56.85 N/77.05 W; alt.: 398.32 m; H 05, dans tranchée mur M 103 (sur les pierres) (5.5.1998)								
M 279	Follis	IV ^e	Rome, Empire, Constantin le Grand pour Fausta (+ 326)		324-326	2,389	18,1 / 17,4	180
coord.: 53.05 N/76.25 W; alt.: 398.93 m; H 05, - 45 cm depuis l'herbe (8.5.1998)								
M 280	Jeton	XVII ^e	Genève, République	Genève	1618	2,344	21,8 / 20,07	195
coord.: 80.65 N/92.55 W; alt.: 397.68 m; I 08, entre st. 434 (double flèche) et st. 372 (12.5.1998)								
M 281	Aes 3/4	IV ^e	Rome, Empire		341-346	1,344	15 / 13,9	360
coord.: 86.20 N/94.05 W; alt.: 397.07 m; J 09, dans le fossé st. 607 = fond (14.5.1998)								
M 282	As	II ^e	Rome, Empire, Antonin le Pieux (138-161)	Rome	151-152	5,116	23,5 / 23,2	180
coord.: 79.75 N/96.50 W; alt.: 398.82 m; J 08/sur st. 372 (15.5.1998)								
M 283	Aes 4	fin IV ^e - début V ^e	Rome, Empire			1,439	13,9 / 12,5	?
coord.: 79.00 N/72.35 W; alt.: 398.29 m; démontage strat. n° 11 (18.5.1998)								
M 284	2 centimes	XX ^e	Suisse, Confédération	Berne	1912	2,394	20	360
coord.: 74.00 N/72.00 W; alt.: 398.40 m; démontage strat. n° 11 (20.5.1998)								
M 285	10 centimes	XX ^e	Suisse, Confédération	Berne	1957	3,006	19	360
coord.: 59.70 N/75.85 W; alt.: 398.52 m; démontage strat. n° 18, niveau inférieur + 15 cm env. depuis le niveau antique (27.5.1998)								
M 286	Deux-quarts	XVIII ^e	Genève	Genève	1702	0,756	17 / 16,15	360
coord.: 60.10 N/74.10 W; alt.: 398.50 m; démontage strat. n° 18, + 10 cm au-dessus du mur M 109 (28.5.1998)								
M 287	Jeton	XVIII ^e -XIX ^e	Nuremberg, Io. Ch. Reich	Nuremberg	1758-1814	0,764	19 / 18,3	270

N° fouille	Dénomination	Siècle	Autorité émettrice	Atelier	Chronologie frappe	Poids (g)	Diamètre max./min. (mm)	Axe des coins (°)
coord.: 72.45 N/91.00 W; alt.: 397.88 m; dans st. 372 [3.6.1998]								
M 288	Minime	V ^e	Rome, Empire			0,198	8,6 / 7,3	?
coord.: fosse 539; alt.: 397.75 m; dans fosse st. 539 (au fond, + céramique IV ^e s.) [5.6.1998]								
M 289	Aes 3	IV ^e	Rome, Empire, Gratien (? , 367-383)	Lyon	367-378	1,998	17 / 16,3	180
coord.: 54.30 N/72.10 W; alt.: 398.80 m; H 05, démontage strat. n° 11 [5.6.1998]								
M 290	Deux-quarts	XVII ^e	Genève, République	Genève	1677	0,359	16,6 / 14,7	270
coord.: 79.85 N/92.80 W; alt.: 397.66 m; dans st. 434 qui perce st. 372 [8.6.1998]								
M 291	Follis	IV ^e	Rome, Empire		330-335	1,720	16,6 / 15,3	360
coord.: 80.10 N/92.80 W; alt.: 397.73 m; dans st. 434 démolition qui crève st. 372 [8.6.1998]								
M 292	Aes 3	IV ^e	Rome, Empire, Magnence ou Décence (350-351)			1,654	17,2 / 16,4	180
coord.: 80.15 N/93.00 W; alt.: 397.68 m; dans st. 434, à cet endroit st. 434 perce st. 372 [8.6.1998]								
M 293	Aes 3	IV ^e	Rome, Empire, Magnence ou Décence (350-351)			0,789	15,7 / 10,01	?
coord.: 80.80 N/92.50 W; alt.: 397.74 m; dans st. 434 qui perturbe st. 372 [8.6.1998]								
M 294	Follis	IV ^e	Rome, Empire		335-341	1,724	14,6 / 13,1	180
coord.: 81.70 N/93.00 W; alt.: 397.70 m; sur st. 372: dans st. 434 (évent. grande fosse allongée ?) [9.6.1998]								
M 295	Follis	IV ^e	Rome, Empire		335-341	2,101	14,1 / 13,1	360
coord.: 79.00 N/91.00 W; alt.: 397.76 m; dans st. 434, st. 372 n'existe plus à cet endroit, probablement détruite par st. 434 [9.6.1998]								
M 296	Aes 2	IV ^e	Rome, Empire, Constance II	Lyon	346-354	1,794	19,1 / 14,1	360
coord.: 59.35 N/69.50 W; alt.: 398.68 m; démontage strat. n° 18 [2.6.1998]								
M 297	Quart	XVII ^e	Genève, République	Genève	1601-1610	0,621	15,7 / 14,9	270
coord.: 56.00 N/73.20 W; alt.: 398.68 m; H 05, niveau inférieur, + 20 cm sur le drain. [?] [4.6.1998]								
M 298	Aes 3	IV ^e	Rome, Empire			1,144	17,2 / 15,35	?
coord.: 77.85 N/94.00 W; alt.: 397.60 m; dans st. 618, voir relation avec st. 434 [10.6.1998]								
M 299	Aes 3	IV ^e	Rome, Empire, Constance Gallus (351-354)		353-354	2,640	17,2 / 16,55	185
coord.: 77.30 N/91.60 W; alt.: 397.71 m; dans fosse st. 618 [10.6.1998]								
M 300	Aes 4	fin IV ^e	Rome, Empire			1,517	14,1 / 13,4	360
coord.: 80.50 N/92.45 W; alt.: 397.69 m; dans st. 372 ?, au bord de st. 618 [11.6.1998]								
M 301	Follis	IV ^e	Rome, Empire, Constance II ou Constans	Aquilée	341-346	1,798	14,2 / 13,1	360
coord.: 79.90 N/96.95 W; alt.: 397.73 m; sur st. 372, dans st. 434 env. [12.6.1998]								
M 302	Follis	IV ^e	Rome, Empire	Arles	335-337	1,298	14,8 / 14	179
coord.: 80.35 N/97.10 W; alt.: 397.70 m; sur st. 372 [15.6.1998]								
M 303	Aes 3	IV ^e	Rome, Empire			1,6	16,5 / 14,8	?
coord.: 77.60 N/96.50 W; alt.: 397.71 m; sur st. 372 [15.6.1998]								
M 304	Denier	II ^e	Rome, Empire, Marc Aurèle César (139-161)	Rome	148-149	2,693	18,5 / 16,3	180
coord.: 80.10 N/97.60 W; alt.: 397.73 m; sur st. 372 [15.6.1998]								
M 305	Follis (fig. 4)	IV ^e	Rome, Empire, Constantin I ^{er} le Grand	Ticinum	322-325	2,960	19,1 / 17,35	360
coord.: 77.75 N/96.65 W; alt.: 397.71 m; sur st. 372 [15.6.1998]								
M 306	Aes 4	IV ^e	Rome, Empire, Constance II ou Julien		vers 360	1,674	16,4 / 15,3	180
coord.: 78.90 N/102.00 W; alt.: 397.69 m; sur st. 372 [16.6.1998]								
M 307	As ?	III ^e	Rome, Empire, Alexandre Sévère	Rome	229	12,08	16,7 / 15,1	360
coord.: 80.35 N/102.80 W; alt.: 397.63 m; sur st. 372 [16.6.1998]								
M 308	Aes 3	IV ^e	Rome, Empire, Julien César	Aquilée	355-360	2,171	17,85 / 16,8	360
coord.: 57.50 N/53.00 W; alt.: 399.39 m; 1 ^{er} dégagement naturel (intérieur péristyle) [16.6.1998]								
M 309	Deux-quarts	XVII ^e	Genève, République	Genève	1612	0,4	15,7 / 15,2	180
coord.: 79.90 N/102.70 W; alt.: 397.64 m; sur st. 372 [16.6.1998]								
M 310	Aes 3	IV ^e	Rome, Empire, Constance II		354-361	0,763	13,8 / 12,4	180
coord.: 80.10 N/99.75 W; alt.: 397.67 m; sur st. 372 [16.6.1998]								
M 311	Denier (fig. 5)	III ^e	Rome, Empire, Alexandre Sévère	Rome	232	2,710	19,2 / 18,2	360
coord.: 79.20 N/99.55 W; alt.: 397.69 m; sur st. 372 [16.6.1998]								
M 312	Follis 1/3	début IV ^e	Rome, Empire	Lyon		0,948	17,5 / 8,5	env. 360
coord.: 79.00 N/99.85 W; alt.: 397.70 m; sur st. 372 [16.6.1998]								
M 313	Sesterce	II ^e	Rome, Empire, Antonin le Pieux	Rome	139-141	29,820	15,1 / 13,5	355
coord.: 53.00 N/72.85 W; alt.: 399.14 m; H 05, 40 cm depuis l'herbe [8.5.1998]								
M 314	Follis	IV ^e	Rome, Empire, Constance II		341-346	0,920	14,5 / 13,7	180

N° fouille	Dénomination	Siècle	Autorité émettrice	Atelier	Chronologie frappe	Poids (g)	Diamètre max./min. (mm)	Axe des coins (°)
coord.: 55.50 N/51.50 W; alt.: 399.41 m; - 40 cm depuis l'herbe (18. 6.1998)								
M 315	Dupondius coupé	I ^e av. J.-C.	Rome, Empire, Auguste (27 av. J.-C.-14)	Nîmes	9-3 av. J.-C.	6,895	26,4 / 13,2	90
coord.: 57.00 N/52.80 W; alt.: 399.30 m; app. - 40 cm depuis l'herbe (18. 6.1998)								
M 316	Aes 4	fin IV ^e	Rome, Empire			0,455	13,4 / 10,5	180
coord.: 54.00 N/51.00 W; alt.: 399.42 m; déc.surf. (19. 6.1998)								
M 317	Deux-quarts	XVIII ^e	Genève, République	Genève	1709	0,616	15,4 / 14,5	180
coord.: 52.50 N/49.20 W; alt.: 399.24 m; 2 ^e décapage sur les <i>tegulae</i> (22. 6.1998)								
M 318	Follis	IV ^e	Rome, Empire, Constans		341-346	1,203	15,30 / 14,7	360
coord.: 48.50 N/46.40 W; alt.: 399.40 m; intérieur péristyle (23. 6.1998)								
M 319	1 centime	XIX ^e	Genève, Canton	Genève	1839	0,567	13,9 / 13,6	180
coord.: 70.38 N/97.95 W; alt.: 397.91 m; à côté, de st. 610, dans st. 434 (25. 6.1998)								
M 320	Aes 4	fin IV ^e	Rome, Empire			1,232	12,5 / 11,9	360
coord.: 54.30 N/49.10 W; alt.: 399.34 m; E 05, décapage intérieur péristyle, dans les <i>tegulae</i> (26. 6.1998)								
M 321	Aes 3	IV ^e	Rome, Empire		354-360	0,569	13,5 / 11	270
coord.: 72.50 N/39.15 W; alt.: 398.21 m; D 07, décapage (3. 7.1998)								
M 322	pièce fourrée	II ^e /I ^e av. J.-C.	Celtique			1,203	12,7 / 11,9	?
coord.: 48.55 N/51.80 W; alt.: 399.27 m; E 05, - 55 cm depuis l'herbe (7. 7.1998)								
M 323	Quatre deniers	XVII ^e	Genève, République	Genève	16??	0,788	17,3 / 16,6	90
coord.: 51.85 N/54.00 W; alt.: 399.33 m; E 05, - 45 cm depuis l'herbe (7. 7.1998)								
M 324	Deux-quarts	XVIII ^e	Genève, République	Genève	1720-1729	0,417	15,2 / 14,2	180
coord.: 53.80 N/55.05 W; alt.: - 55 cm; F 05, décapage de la terre végétale pour rechercher st. 368 (10. 7.1998)								
M 325	Aes 4	IV ^e	Rome, Empire, Constance II ou Constant	Trèves ?	341-346	1,775	16,1 / 15,1	180
coord.: 57.00 N/54.10 W; alt.: - 55 cm depuis l' herbe (10. 7.1998)								
M 326	Deux-quarts	XVIII ^e	Genève, République	Genève				
coord.: 76.80 W; alt.: 398.44 m; H 06, démontage strat. n° 18, - 60 cm, couche 6 (16. 6.1998)								
M 327	1 denier	XIV ^e	Genève, Evêché	Genève				
coord.: 54.00 N/ 42.50 W; alt.; - 20 cm sous l'herbe; entre M 1 et M 2, péristyle est (31. 7.1998)								
M 328	10 centimes	XX ^e	Suisse, Confédération	Berne	1946			
coord.: 52.10 N/41.50 W; D 05, décapage dans couloir péristyle est (3. 8.1998)								
M 329	5 centimes	XX ^e	Suisse, Confédération	Berne	1971			
coord.: 77.85 N/94.00 W; dans TP 638, trou de poteau crevé, st. 618, fosse (5. 8.1998)								
M 330	Antoninien	III ^e	Rome, Empire, Tetricus I (270-273) ?					
coord.: 43.80 N/48.50 W; alt.: - 45 cm depuis l'herbe; E 04 (7. 8.1998)								
M 331		Indéterminé	Indéterminé					
coord.: 44.00 N/50.80 W; alt.: - 45 cm depuis l'herbe; E 04, décapage couloir sud du péristyle (7. 8.1998)								
M 332		Indéterminé	Indéterminé					
coord.: 79.10 N/98.85 W; alt.: 397.61 m; J 08, à l'ouest de st. 618, dans légère dépression qui crève st. 372 (5. 8.1998)								
M 333		III ^e ?	Rome, Empire ?					
coord.: 67.80 N/92.50 W; alt.: 397.45 m; J 07, dans st. 376 (XIX ^e s.), sondage profond (14. 8.1998)								
M 334	Aes 4	IV ^e	Rome, Empire					
coord.: 69.90 N/91.15 W; alt.: 397.87 m; J 07, dans st. 434 bord de st. 376, surface st. 372 (14. 8.1998)								
M 335	Aes 3	IV ^e	Rome, Empire, Constance II					
coord.: 73.50 N/102.50 W; alt.: 397.80 m; K 07, + 10 cm sur le sol de <i>tegulae</i> (st. 646) sous st. 435, entre murs M 80 et M 75 (14. 8.1998)								
M 336		IV ^e	Rome, Empire					
coord.: 73.60 N/103.10 W; alt.: 397.73 m; K 07, 5 cm sur le sol de <i>tegulae</i> (st. 646), sous st. 436 (14. 8.1998)								
M 337	Aes 4 ?	IV ^e ?	Rome, Empire ?					
coord.: 73.40 N/102.25 W; alt.: 397.74 m; K 07, sur le sol de <i>tegulae</i> , - 8 cm sous le sol 436, + 8 cm sur le sol de <i>tegulae</i> st. 646 (14. 8.1998)								
M 338		III ^e ?	Rome, Empire ?					
coord.: 69.00 N/90.40 W; alt.: 397.42 m; J 07, dans la fosse st. 645 (17. 8.1998)								
M 339	Follis	IV ^e	Rome, Empire					
coord.: 69.45 N/91.00 W; alt.: 397.59 m; I 07, - 5 cm depuis sédiment jaunâtre, dans fosse st. 645 (17. 8.1998)								
M 340	Aes 3	IV ^e	Rome, Empire					
coord.: 67.85 N/90.25 W; alt.: 397.69 m; I 07, dans fosse st. 648=TP, à côté, de st. 645, coupe st. 372 (18. 8.1998)								
M 341		IV ^e	Rome, Empire					

N° fouille	Dénomination	Siècle	Autorité émettrice	Atelier	Chronologie frappe	Poids (g)	Diamètre max./min. (mm)	Axe des coins (°)
coord.: 70.15 N/91.40 W; alt.: 397.88 m; I 07, dans st. 434, surface st. 372 (19. 8.1998)								
M 342	Aes 4	IV ^e	Rome, Empire					
coord.: 70.35 N/92.40 W; alt.: 397.95 m; K 07, dans st. 434 (19. 8.1998)								
M 343			Antiquité, indéterminé					
coord.: 70.35 N/92.27 W; alt.: 397.95 m; K 07, dans st. 434 (19. 8.1998)								
M 344	Minime	V ^e	Rome, Empire					
coord.: 71.30 N/91.68 W; alt.: 397.91 m; I 07, dans st. 434 = surface de st. 372 (19. 8.1998)								
M 345	Follis	IV ^e	Rome, Empire					
coord.: 71.15 N/91.70 W; alt.: 397.88 m; I 07, dans st. 434 = surface de st. 372 (19. 8.1998)								
M 346	Follis	IV ^e	Rome, Empire, Constance II ou Constant, César 333-337					
coord.: 69.82 N/93.63 W; alt.: 397.92 m; J 07, dans st. 434; surface de st. 372 (20. 8.1998)								
M 347	Aes 4	V ^e	Rome, Empire					
coord.: 72.38 N/100.75 W; alt.: 397.87 m; J 07, sur st. 372 dans st. 434, 10 cm à côté du mur M 111, entre murs M 111 et M 113 (21. 8.1998)								
M 348	Aes 4	IV ^e	Rome, Empire					
coord.: 83.40 N/97.90 W; alt.: 397.87 m; J 07, sur st. 372 dans st. 434 (21. 8.1998)								
M 349	Aes 4	IV ^e	Rome, Empire					
coord.: 72.20 N/99.80 W; J 07, sur st. 372, <i>tegula</i> entre murs M 111 et M 113 (24. 8.1998)								
M 350	Aes 4	IV ^e	Rome, Empire					
coord.: 71.72 N/98.90 W; alt.: 397.94 m; J 07, sur st. 372, entre murs M 111 et M 113 (24. 8.1998)								
M 351		IV ^e ?	Rome, Empire ?					
coord.: 69.10 N/93.35 W; alt.: 397.92 m; J 07, sur st. 372 dans st. 434, 8 cm sous les pierres, 8 (?) cm sous le sol st. 434 (25. 8.1998)								
M 352	Aes 1	IV ^e	Rome, Empire					
coord.: 69.10 N/93.65 W; alt.: 397.93 m; J 07, dans st. 434, sur st. 372, la monnaie était située 2-3 cm sous les pierres de surface, à 3 cm sous le sol st. 434 (25. 8.1998)								
M 353	Follis	IV ^e	Rome, Empire					
coord.: 71.00 N/101.60 W; alt.: 397.95 m; J 07, dans st. 434 (28. 8.1998)								
M 354	Aes 2	IV ^e	Rome, Empire					
coord.: 70.60 N/101.00 W; alt.: 398.00 m; J 07, dans st. 434 (28. 8.1998)								
M 355	Aes 2	IV ^e	Rome, Empire					
coord.: 71.00 N/101.85 W; alt.: 397.89 m; J 07, dans st. 434-435 (?) axe mur M 80 au sud de st. 406 (28. 8.1998)								
M 356	Aes 4	IV ^e	Rome, Empire					
coord.: 71.20 N/102.60 W; alt.: 397.85 m; K 07, dans st. 435 ouest axe M 80, 3-4 cm plus haut que st. 646 (31. 8.1998)								
M 357	Aes 3	IV ^e	Rome, Empire					
coord.: 71.65 N/102.80 W; alt.: 397.95 m; dans st. 436 ouest du mur M 80 (31. 8.1998)								
M 358	Aes 3	IV ^e	Rome, Empire, Julien II (360-363)					
coord.: 72.30 N/92.50 W; alt.: 397.90 m; J 07, dans st. 434 qui perturbe st. 590 (drain) (1. 9.1998)								
M 359	Follis	IV ^e	Rome, Empire					
coord.: 79.50 N/101.80 W; alt.: 397.56 m; J 08 III, dans TP 671 (1. 9.1998)								
M 360	Aes 3	IV ^e	Rome, Empire					
coord.: 66.50 N/90.80 W; alt.: 398.15 m; I 07, dans st. 434 (4. 9.1998)								
M 361	Aes 4	V ^e	Rome, Empire					
coord.: 66.60 N/91.60 W; alt.: 398.16 m; I 07, sur st. 434, sur la recharge de gros graviers qui s'insère entre les moellons de st. 434 (7. 9.1998)								
M 362	Aes 3	IV ^e	Rome, Empire					
coord.: 65.15 N/92.20 W; alt.: 398.07 m; I 07, dans st. 434 (7. 9.1998)								
M 363		IV ^e	Rome, Empire					
coord.: 63.80 N/89.95 W; alt.: 398.16 m; I 07, sur st. 434 avec le gros gravier (7. 9.1998)								
M 364	Aes 3	IV ^e	Rome, Empire					
coord.: 66.10 N/90.35 W; alt.: 398.10 m; I 07, sur st. 434 (7. 9.1998)								
M 365	Aes 4	IV ^e	Rome, Empire					
coord.: 65.55 N/91.70 W; alt.: 398.06 m; I 07, dans st. 434 (7. 9.1998)								
M 366	Aes 4	IV ^e	Rome, Empire					
coord.: 65.55 N/91.70 W; alt.: 398.05 m; I 07, dans st. 434 (7. 9.1998)								
M 367	Aes 4	IV ^e	Rome, Empire					
coord.: 66.15 N/93.55 W; alt.: 398.05 m; I 07, sur st. 372, dans fond st. 434 (7. 9.1998)								
M 368	Aes 3	IV ^e	Rome, Empire					

N° fouille	Dénomination	Siècle	Autorité émettrice	Atelier	Chronologie frappe	Poids (g)	Diamètre max./min. (mm)	Axe des coins (°)
coord.: 66.40 N/92.86 W; alt.: 397.97 m; I 07, sur st. 372, dans st. 434 [7. 9.1998]								
M 369	Follis	IV ^e	Rome, Empire					
coord.: 55.20 N/49.40 W; alt.: 399.13; E 05, dans démolition st. 627 [2.10.1998]								
M 370	Aes 4	IV ^e	Rome, Empire					
coord.: 54.40 N/48.60 W; alt.: 399.21 m; E 05, dans démolition péristyle st. 627 [2.10.1998]								
M 371	Aes 4	IV ^e	Rome, Empire					
coord.: 53.40 N/48.70 W; alt.: 399.18 m; E 05, dans démolition péristyle st. 627 [2.10.1998]								
M 372		IV ^e	Rome, Empire					
coord.: 60.15 N/52.60 W; alt.: 399.23 m; F 06, nettoyage strat. (banquette), - 40 cm depuis l'herbe [22.12.1998]								
M 373	Obole	XV ^e ?						
coord.: 60.10 N/76.20 W; alt.: 398.55 m; démontage strat. n° 18 [26.5.1998]								
Objet 699	plomb	XIX ^e	Indéterminé					
coord.: 60.80 N/72.35 W; alt.: 398.12 m; dans tranchée de recherche (1888-1920) du mur M 107 [26.5.1998]								
Objet 700	Médaille militaire	4 ^e quart XIX ^e	Genève, Canton		1879			
coord.: 56.80 N/49.50 W; alt.: 399.35 m; 1 ^{er} décapage manuel - 35 cm depuis l'herbe, secteur « péristyle » [17.6.1998]								
Objet 752	Sceau	XVIII ^e ?	Nîmes					
coord.: E 04; dans sable jaune, remblai (?), sous st. 626 [3.12.1998]								
Objet 927	Poids ?	Indéterminé	Indéterminé					
coord.: 47.80 N/55.40 W; alt.: 399.55 m; F 04, - 45 cm depuis l'herbe [18.1.1999]								
M 374		XV ^e	Savoie, Duché					
coord.: 44.85 N/55.60 W; alt.: 399.59 m; F 04, nettoyage banquette, - 40 cm depuis l'herbe [18.1.1999]								
M 375	Monnaie	XVIII ^e ou XIX ^e	Genève, République	Genève ?				
coord.: 45.25 N/55.64 W; alt.: 399.27 m; F 04, nettoyage banquettem vers fond de la fouille [19.1.1999]								
M 376	Gros	3 ^e quart XVI ^e	Savoie, Duché	Aoste	1559			
coord.: 80.20 N/44.87 W; alt.: 398.66 m; dans strat. n° 8/couche n° 3 [11.3.1999]								
M 377		XIX ^e ?	France ?					
coord.: 70.15 N/36.65 W; alt.: 399.11 m; démontage strat. n° 8 [24.3.1999]								
M 378	Quart de gros	3 ^e quart XVI	Savoie, Duché, Emmanuel-Philibert (1553-1580)					
coord.: 78.50 N/31.10 W; C 08, strat. n° 22, couche n° (?), - 25 cm depuis l'herbe [24.3.1999]								
M 379	Deux-quarts	XVII ^e	Genève, République	Genève				
coord.: 70.00 N/33.60 W; strat. n° 12 A, dans couche noire; couche n° 7 [30.3.1999]								
M 380	Aes 2	IV ^e	Rome, Empire					
coord.: 59.55 N/53.50 W; E 04; alt.: - 55 cm depuis l'herbe [7.8.1998]								
M 381	Deux-quarts	2 ^e quart XVII ^e	Genève, République	Genève	1646			
coord.: 52.45 N/53.50 W; F 05; nettoyage strat. est-ouest, [21.1.1999]								
M objet 938		Moyen âge						
coord.: dans st. 417, couche n° (?), [15.2.1999]								
M objet 941	Poids ?							
coord.: 40.50 N/38.10 W; alt.: 400.33-399.79 m; nettoyage banquette de terre effondrement de l'hiver, provient de la terre végétale entre 0 et à 60 cm [1.6.1999]								
M 382	As ?	I ^{er} ?	Rome, Empire					
coord.: 72.10 N/79.00 W; 397.48 m env.; dans tranchée M 95; nettoyage terre trouvée sur les blocs; vers N [5.5.1999]								
M 383	Aes 3 ?	IV ^e ?	Rome, Empire					
coord.: 66.00 N/91.08 W; alt.: 398.05 m; dans st. 372 / derrière M 95 (dans les graviers qui scellent les pierres) [5.8.1999]								
M 384	Aes 4	IV ^e	Rome, Empire					
coord.: 66.55 N/92.35 W; alt.: 398.00 m; dans st. 372 [6.8.1999]								
M 385	Aes 4	IV ^e	Rome, Empire					
coord.: 63.55 N/49.00 W; alt.: 398.65 m env.; en surface du sable jaunâtre = remblai LTD idem sous les graviers st. 368 [20.5.1999]								
M 386	As coupé		Rome, République					

N° fouille	Dénomination	Siècle	Autorité émettrice	Atelier	Chronologie frappe	Poids (g)	Diamètre max./min. (mm)	Axe des coins (°)
coord.: 50.55 N/49.50 W; alt.: 399.23 m; nettoyage banquette après hiver 98-99 = démolition avec quart-de-rond vers colonnade (20.5.1999)								
M 387	Aes 4	IV ^e	Rome, Empire					
coord.: 50.55 N/49.65 W; alt.: 399.29 m; nettoyage banquette après érosion hiver 98-99 dans la couche avec les quart-de-rond (20.5.1999)								
M 388	Aes 4	IV ^e	Rome, Empire					
coord.: 63.30 N/86.60 W; alt.: 398.06 m; dans st. 372, sous quelques pierres (20.7.1999)								
M 389	Aes 4	IV ^e	Rome, Empire					
coord.: 63.30 N/86.60 W; alt.: 398.06 m; juste sous st. 372 (20.7.1999)								
M 390	Aes 3	IV ^e	Rome, Empire					
coord.: 64.74 N/88.70 W; alt.: 398.10 m; dans st. 372, dans les pierres (20.7.1999)								
M 391	Aes 3	IV ^e	Rome, Empire					
coord.: 64.45 N/87.70 W; alt.: 398.09 m; dans st. 372, dans les pierres (20.7.1999)								
M 392	Aes 4	IV ^e	Rome, Empire					
coord.: 65.64 N/90.98 W; alt.: 398.08 m; dans st. 372, dans le «gravier» qui englobe les pierres (21.7.1999)								
M 393	Aes 3	IV ^e	Rome, Empire					
coord.: 65.72 N/90.90 W; alt.: 398.07 m; dans st. 372, dans le «gravier» qui englobe les pierres (21.7.1999)								
M 394	Aes 4	IV ^e	Rome, Empire					
coord.: 64.28 N/89.75 W; alt.: 398.11 m; dans st. 372, dans les graviers et tuileaux qui englobent les pierres (21.7.1999)								
M 395	Aes 3	IV ^e	Rome, Empire, Constance II	Lyon		354-360		
coord.: 64.43 N/90.52 W; alt.: 398.07 m; dans st. 372, dans les graviers et fragm. <i>tegulae</i> qui englobent les cailloux (22.7.1999)								
M 396	Aes 4	IV ^e	Rome, Empire					
coord.: 64.35 N/90.20 W; alt.: 398.06 m; dans st. 372, dans le gravier englobant les pierres (22.7.1999)								
M 397	Aes 3	IV ^e	Rome, Empire					
coord.: 74.60 N/106.08 W; alt.: 397.73 m; sous st. 438, terre avec beaucoup de débris <i>tegulae</i> et petits cailloux (26.7.1999)								
M 398	Aes 3	IV ^e	Rome, Empire					
coord.: 74.30 N/106.75 W; alt.: 397.69 m; sous st. 438 dans st. 820, sur les <i>tegulae</i> et petits cailloux (27.7.1999)								
M 399	Sesterce	II ^e	Rome, Empire, Marc Aurèle et Lucius Verus (161-169) pour Lucilla			après 164		
coord.: 74.65 N/106.30 W; alt.: 397.78 m; juste sous les pierres de st. 438 (27.7.1999)								
M 400	Aes 2	IV ^e	Rome, Empire, Valentinien II (375-392)			378-383		
coord.: 51.40 W/81.50 N; alt.: 397.51 m; dans comblement drain st. 746 (14.9.1999)								
M 401	Aes 4	IV ^e	Rome, Empire					
coord.: cf. cadastre; remblai de démolition autour du mur M 126 (29.9.1999)								
M 402	1 sol	4 ^e quart XVI ^e	Piémont					
coord.: 80.50 W/122.70 N; alt.: 396.65 m env.; vrac décapage des fouilles d'urgence (système d'arrosage) (29.9.1999)								
M 403	As	I ^{er}	Rome, Empire					
coord.: 97.50 W/117.70N; alt.: 396.73 m env.; vrac de fouille pour pose système d'arrosage (7.10.1999)								
M 404	Antoninien	III ^e	Rome, Empire					
sondage pour recherche axe mur M 134 de l'enclos à l'ouest (27.10.1999)								
M 405	Aes 3	IV ^e	Rome, Empire					
tranchée de sondage du mur M 137 du secteur ouest (1.11.1999)								
M 406	Maille	XV ^e	Savoie, Comté ?					
coord.: 52.50 N/66.05 W; G 05 nettoyage «stratigraphie» dans l'axe du mur M 71 (8.11.1999)								
M 407	Quart de gros	XIV ^e	Savoie, Comté ?					
coord.: 64.00 N/56.00 W; dans st. 189 = dans tranchée XIX ^e s. (2.12.1999)								
M 408	1 denier	XV ^e	Lausanne, Evêché					
coord.: 58.80 N/56.47 W; alt.: - 40 cm depuis l'herbe; dans banquette vers nettoyage (2.12.1999)								
M 409	6 deniers	XVIII ^e	Genève, République	Genève		172 ?		

N.B. A partir de M 326 les pièces ont été examinées avant la restauration.



1. PLG II M 188 (fouilles 1997, CdN 1998-133), Rome, Empire, Constance II César (324-337), Rome, 324-330, follis
Avers: FL VAL CONSTANTIVS NOB C; buste drapé, cuirassé et couronné de laurier à gauche
Revers: PROVIDENTIAE – CAESS; porte de ville ou de camp surmontée d'une étoile et de deux tourelles. A l'exergue: R couronne Q
Bronze, 2,849 g, 19,95/19,05 mm, 180°
BRUUN 1966 (= *RIC VII*), p. 330.290



2. PLG II M 213 (CdN 1998-269), Rome, Empire, Constantin I^{er} le Grand (307-337), [Arles], 336, follis
Avers: CONSTANTI-N]VS MAX AVG; buste drapé et portant couronne de rosettes à droite
Revers: GLOR-IA E[XERC-ITVS; deux soldats debout portant un court manteau, s'appuyant sur leur bouclier et tenant la lance renversée. Ils se tournent vers le *labarum* avec le monogramme du Christ qui est au centre
Bronze, 1,253 g, 13,5/12,35 mm, 360° (flan rogné)
BRUUN 1966 (= *RIC VII*), p. 276.394 (cf. *ibid.*, p. 277.402: 336-337 ap. J.-C.)



3. PLG II M 274 (CdN 2000-157), Saint Empire, denier immobilisé au type de Charles le Simple, roi de France (893-922), Melle (Deux-Sèvres, trouvé dans les trésors de 975 à 1207), probablement fin XI^e-XII^e siècle
Avers: + CARLVS REX FR; croix
Revers: MET / ALO
Billon, 0,663 g, 21,6/20 mm, 330°
DEYPEROT 1998, p. 201



4. PLG II M 305 (CdN 1999-470), Rome, Empire, Constantin I^{er} le Grand (307-337), Ticinum, 322-325, follis
Avers: CONSTHN-TINVS IIVC; buste cuirassé et couronné de laurier à droite
Revers: DN CONSTHNTINI MHX HVC; couronne renfermant la légende VOT | • | X X | demi-lune couchée. A l'exergue: P T
Bronze, 2,960 g, 19,1/17,35 mm, 360° (le A est écrit H)
BRUUN 1966 (= *RIC VII*), p. 379.140 suivv.



5. PLG II M 311 (CdN 1999-476), Rome, Empire, Sévère Alexandre (222-235), Rome, 232, denier
Avers: IMP ALEXAN-DER PIVS AVG; buste lauré et drapé à droite
Revers: SPES PV-BLICA; *Spes* passant à gauche, tenant un pan de sa robe de la gauche et un bouquet de fleurs de la droite
Argent, 2,710 g, 19,2/18,2 mm, 360°
CARSON 1962 (= *RIC VI*), p. 202.894-901 v.; COLLECTIF 1992, pl. 31 n° 530

II. Cathédrale Saint-Pierre

N° fouille	Dénomination	Siècle	Autorité émettrice	Atelier	Chronologie frappe	Poids (g)	Diamètre max./min. (mm)	Axe des coins (°)
COUR NORD coord.: 15.00-16.00 N/17.00 E								
alt.: 396.90 m; démontage stratigraphique sur terre noire avec tuile destr., niveau fin III ^e -début IV ^e s. (16.10.1997)								
M 1037	Aes 3	IV ^e	Rome, Empire, Valentinien I ^{er} (364-375)	Aquilée	367-375	1,375	17 / 14,25	360
alt.: 397.10-397.00 m; terre grise battue bois carbonisé cendre (16.10.1997)								
M 1038	Minime	V ^e	Rome, Empire			0,539	10,1 / 9,4	fruste
M 1039	Minime	V ^e	Rome, Empire			0,328	9,05 / 8,4	fruste
M 1040	Aes 4	IV ^e	Rome, Empire (réduit à la valeur d'un minime)			0,788	10,25 / 9,7	fruste
COUR NORD, PASSAGE BAS-CÔTÉ NORD coord.: 11.00 N/34.00 E								
alt.: 397.60-396.50 m; fosse IV ^e s. (12.2.1998)								
M 1041	Aes 4	IV ^e	Rome, Empire, Constance II (337-361) ou Constant (337-350)		341-346 ?	1,578	14 / 13,35	180
M 1064	Antoninien	III ^e	Rome, Empire, Claude II (268-270)			2,845	20,1 / 18,4	360
niveau destruction III ^e s. (18.2.1998)								
M 1042	Aes 3 ?	IV ^e	Rome, Empire, Constance II ou Constant ?		341-346 ?	1,453	17,1 / 15	360
BAS-CÔTÉ NORD								
coord.: 9.00-10.00 N/34.50-36.00 E; alt.: 398.80-398.60 m (février 1998)								
M 1043	Silique (fig. 6)	V ^e	Rome, Empire, Constantin III (407-411)	Lyon	408-411	1,064	15,9 / 14,6	360
M 1044	Aes 4	fin IV ^e -début V ^e	Rome, Empire			0,778	10,2 / 9,75	?
M 1045	Aes 4	fin IV ^e -début V ^e	Rome, Empire			0,930	12,4 / 11,7	?
M 1046	As	I ^{er}	Rome, Empire			7,338	30,4 / 25,55	?
coord.: 9.00-10.00 N/34.50-36.00 E; alt.: 398.60-398.40 m								
M 1047	Aes 4	IV ^e	Rome, Empire, Gratien (367-382)		378-382	1,440	15,05 / 14,2	180
M 1048	Aes 4	2 ^e moitié IV ^e	Rome, Empire			0,609	12,7 / 8,15	180
coord.: 9.00-10.00 N/34.50-36.00 E; alt.: 398.40-398.25 m								
M 1049	Aes 3	IV ^e	Rome, Empire	Rome	364-378	1,627	18,95 / 16	180
M 1050	Aes 3	IV ^e	Rome, Empire, Constance II	Aquilée ?	355-360	1,364	20,05 / 17	360
M 1051	Aes 3	IV ^e	id.	Aquilée ?	355-360	2,448	21,6 / 17,6	360
M 1052	Aes 3 (fig. 7)	IV ^e	id.	Aquilée	352-355	2,564	19,4 / 18	360
M 1053	Aes 4	IV ^e	Rome, Empire, Constant	Lyon	335-337	1,443	15,5 / 14,3	180
M 1054	Aes 3	IV ^e	Rome, Empire, Constance II	Lyon	355-360	2,273	17 / 16,45	360
coord.: 9.00-10.00 N/34.50-36.00 E; alt.: 398.10-397.90 m								
M 1055	Sesterce	II ^e	Rome, Empire, Antonin le Pieux (138-161)	Rome	140-144	23,849	29,7 / 28,6	360
coord.: 9.00-10.00 N/34.50-36.00 E; alt.: 397.90-397.75 m								
M 1056	As	II ^e	Rome, Empire, Lucius Vêrus (161-169)	Rome	161-166	8,402	25,15 / 24,2	360
M 1057	As	II ^e	Rome, Empire, Antonin le Pieux pour Faustina (138-161)	Rome	141-161	13,527	15,9 / 14,15	180
coord.: 9.00-9.50 N/34.60-36.60 E; alt.: 398.60-398.40 m (13.3.1998)								
M 1058	Minime	V ^e	Rome, Empire			0,585	9,3 / 8,5	x
M 1059	Follis	IV ^e	Rome, Empire, Constantin II César (324-337)	Siscia	335-337	1,340	16,6 / 13,75	15
M 1060	Follis	IV ^e	id.	Rome	335-337	2,381	17,65 / 16,05	360
M 1061	Aes 3	IV ^e	Rome, Empire, Constance II	Lyon ou Arles	355-360	2,105	18,8 / 17,15	360
coord.: 7.50-9.00 N/34.60-36.60 E; alt.: 398.30-398.40 m (17.3.1998)								
M 1062	Aes 3	IV ^e	Rome, Empire, Valens (364-378)	Lyon		2,069	17,25 / 19,6	180
M 1063	Aes 3	IV ^e	Rome, Empire, Constance II	Rome	355-360	1,752	17,1 / 15,3	360
M 1064	voir <i>supra</i>							
coord.: 9.00 N/38.50 E; alt.: env. 397.80 m; tranchée fondation (18.3.1998)								
M 1065	Aes 3	IV ^e	Rome, Empire, Constance II	Siscia	355-361	1,385	18,8 / 18,2	350

N° fouille	Dénomination	Siècle	Autorité émettrice	Atelier	Chronologie frappe	Poids (g)	Diamètre max./min. (mm)	Axe des coins (°)
coord.: 7.50-9.50 N/34.60-36.60 E; alt.: 398.30-398.20 m (19.3.1998)								
M 1066	Follis	IV ^e	Rome, Empire, Constance II César (324-337)			3,288	21,9 / 20,7	?
M 1067	Aes 3	IV ^e	Rome, Empire, Constance II		355-361	2,208	19,7 / 16,8	360
coord.: 7.50-9.50 N/34.60-36.60 E; alt.: 398.30-398.20 m (19.3.1998)								
M 1068	Aes 4	IV ^e	Rome, Empire, Constance II ou Constant	Arles	341-346	1,343	13,7 / 12,8	360
M 1069	Antoninien	III ^e	Rome, Empire, Victorinus (265-267) ?			2,129	18,4 / 16,75	?
M 1070	Aes 4 (imit., fig. 8)	IV ^e	Rome, Empire, Constant (337-350)		337-340	0,759	14 / 12,1	180
M 1071	As	I ^{er}	Rome, Empire, Tibère (14-37)	Rome	15-16	9,973	26,7 / 26	15
M 1072	Follis	IV ^e	Rome, Empire, Constantin II (337-340)	Rome ?	330-335	2,268	16,5 / 15,8	180
M 1073	Aes 3	IV ^e	Rome, Empire, Constance II	Rome	355-360	2,233	17 / 16,05	180
M 1074	Aes 2 (réduit)	IV ^e	Rome, Empire, Magnence (350-353)	Lyon		3,197	19,6 / 18,2	180
coord.: 7.50-9.50 N/34.60-36.60 E; alt.: 398.30-398.20 m (19.3.1998)								
M 1075	Follis	IV ^e	Rome, Empire, Constantin II		341-346	1,238	15,7 / 14,5	360
M 1076	Aes 2	IV ^e	Rome, Empire, Constance II		351-354	5,536	20,4 / 18,9	180
M 1077	Aes 3	IV ^e	Rome, Empire, Constance II	Rome ?	355-360	1,621	19,1 / 16,8	75
coord.: 7.00 N/36.50 E; alt.: 398.40 m; niveau IV ^e s. (25.3.1998)								
M 1078	Aes 3	IV ^e	Rome, Empire, Constance Gallus (351-354)	Rome		1,567	18,35 / 16,1	180
M 1079	1/4 de Aes 2	IV ^e	Rome, Empire, Gratien		346-350	2,352	17,3 / 12,1	180
COUR NORD								
coord.: 22.00 N/31.50-32.00 E; niveau terre rouge sur terre noire (s.d.)								
M 1080	voir <i>Genava</i> 1998, p. 30							
COUR ST-PIERRE								
coord.: 18.00 S/21.00 W; tilleul; couche 11 strat. 59 (22.2.1999)								
M 1081	Antoninien	II ^e	Rome, Empire, Aurelien (270-275)			3,967	21,85 / 20,4	360
M 1082	Aes 4	fin IV ^e - début V ^e	Rome, Empire			0,439	11,9 / 10,9	180
M 1083	Aes 3	IV ^e	Rome, Empire, Julien César (355-360)	Lyon	355-360	1,999	17,45 / 15,55	360
terre noire sous sol à tuileau								
M 1084	Aes 4	IV ^e	Rome, Empire, Constance II ou Constant	Arles	341-346	0,946	13,75 / 13,3	180
coord.: 18.00 S/21.00 W; tilleul; vrac racines (22.2.1999)								
M 1085	Aes 4	IV ^e	Rome, Empire, Constance II		355-361	1,738	16,45 / 14,5	350
M 1086	Aes 3	IV ^e	Rome, Empire, Constance II	Lyon	355-360	2,127	18,6 / 17,3	360
coord.: 16.50 S/21.50 W; alt.: 397,73 m; niveau ruelle intermédiaire (sous pavés) (5.3.1999)								
M 1087	As	II ^e	Rome, Empire, Antonin le Pieux pour Faustina	Rome	141-161	9,998	27 / 25,55	360
coord.: 18.00 S/21.00 W; alt.: env. 397,70 m; niveau organisé le plus bas (gravier) (8.3.1999)								
M 1088	Dupondius coupé	I ^{er} av. J.-C.- I ^{er} ap. J.-C.	Rome, Empire	Nîmes	27 av. J.-C. -10	5,938	26,2 / 25,2	?
Les pièces qui suivent ont été vues avant nettoyage et conservation .								
NEF								
coord.: 0.80 N/37,00 E; alt.: 398.75 m (27.7.1999)								
M 1089	Mínime	IV ^e -V ^e	Rome, Empire					
coord.: 2.00 N/36,50 E; alt.: 398.75 m (28.7.1999)								
M 1090	Aes 4	IV ^e	Rome, Empire					
coord.: 2.50 N/36,50 E; alt.: 398.60 m (4.8.1999)								
M 1091	Aes 4	IV ^e	Rome, Empire					
coord.: 37.50 E/0.50 S; alt.: 398.35 m; dans fosse (9.8.1999)								
M 1092	Aes 4	IV ^e	Rome, Empire		330-335			
coord.: 2.60 N/37,00 E; alt.: 398.45 m; fosse IV ^e dans niveau Ile s. (11.8.1999)								
M 1093	Aes 3	IV ^e	Rome, Empire					
coord.: 2.60 N/37,00 E; alt.: 398.00 m; fosse (12.8.1999)								
M 1094	Aes 3	IV ^e	Rome, Empire					

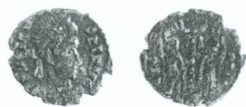
N° fouille	Dénomination	Siècle	Autorité émettrice	Atelier	Chronologie frappe	Poids (g)	Diamètre max./min. (mm)	Axe des coins (°)
coord.: 6.50 N/33.50 E; alt.: 398.20 m; fosse (3.9.1999)								
M 1095	Aes 3	IV ^e	Rome, Empire, Constance Gallus					
coord.: 0.00 N/32.00 E; alt.: fosse circulaire 1/3 inférieure du remplissage, env. XI ^e s. (23.11.1999)								
M 1096	Aes 3	IV ^e	Rome, Empire, Constant César		330-335			
coord.: 0.00 N/34.40 E; alt.: 399.10 m; terre grise niveau drainage 1 (13.12.1999)								
M 1097	Antoninien (imit.)	III ^e -IV ^e	Rome, Empire					
coord.: 0.00 N/33.50 E; alt.: 399.10-399.00 m; terre grise niveau drainage pierres (13.12.1999)								
M 1098	Aes 3	IV ^e	Rome, Empire					
coord.: 33.00 E/1.50 S; alt.: 399.10-399.00 m; terre grise niveau couvercle drainage pierres (13.12.1999)								
M 1099	Aes 3	IV ^e	Rome, Empire					
coord.: 33.40 E/1.00 S; alt.: 399.10-399.00 m; terre grise niveau drainage pierres (13.12.1999)								
M 1100	Minime	V ^e	Rome, Empire					
coord.: 33.80 E/0.40 S; alt.: 398.80 m; niveau occupation III ^e s. (14.12.1999)								
M 1101	As	I ^{er}	Rome, Empire, Tibère	Rome				



6. St-Pierre, M 1043 (CdN 1998-145), Rome, Empire, Constantin III (407-411), Lyon, 408-411, siliqua
 Avers: DN CONSTAN (N inversé)–TINVS PF AVG; buste drapé et cuirassé à droite portant couronne perlée
 Revers: VICTORI–A AAVGGG; Roma à gauche assise sur un trône, tenant la Victoire sur un globe et une longue lance renversée (?); à l'exergue SMLV
 Argent, 1,064 g, 15,9/14,6 mm, 360°
 KENT 1994 (= *RIC X*), n° 1531 var.



7. St-Pierre M 1052 (CdN 1998-154), Rome, Empire, Constance II (337-361), Aquilée, 352-355, Aes 3
 Avers: DN CONSTAN–TIVS PF AVG; buste drapé et cuirassé à droite portant couronne perlée avec trois rubans
 Revers: FEL TEMP – REPARATIO; soldat casqué, portant le bouclier dans la gauche, attaquant de sa pique un cavalier nu-tête en train de tomber, qui se tourne vers son ennemi et lève le bras droit. Bouclier par terre à droite. A l'exergue: · AQ S ·
 Bronze, 2,564 g, 19,4/18 mm, 360°
 KENT 1981 (= *RIC VIII*), p. 334.202/1



8. St-Pierre M 1070 (CdN 1998-172), Rome, Empire, Constant (337-350), Aquilée?, 337-340, Aes 4, (imitation IV^e s.?)
 Avers: CONSTAN–S PF; buste drapé et portant diadème de rosettes à droite
 Revers: GLO – ITVS; deux soldats de face tenant la lance, un étendard entre les deux
 Bronze, 0,759 g, 14/12,1 mm, 180°
 KENT 1981 (= *RIC VIII*), p. 316

III. Porte de Rive

N° fouille	Dénomination	Siècle	Autorité émettrice	Atelier	Chronologie frappe	Poids (g)	Diamètre max./min. (mm)	Axe des coins (°)
coord.: env. 34.00 N/56.00 W; alt.: 375.54 m; dans remblai au-dessus de la fondation en béton moderne (6.8.1998)								
M 1	3 sols	XVII ^e	Genève, République	Genève	1633-1637	0,826	23,8 / 17,4	315
coord.: 36.00-37.60 N/51.75-52.55 W; alt.: 374.80 m; décapage entre fondation st.2 et béton moderne. Terre brune graveleuse avec briques, mortier et petits boulets (19.8.1998)								
M 2	1 sol	XIX ^e	Genève, Canton	Genève	1825 ou 1833	0,473	16,6 / 15,6	?
M 3	Trois-quarts	XVII ^e	Genève, République	Genève	1619	0,778	17,8 / 15,5	315
coord.: 36.80 N/50.00 W; alt.: 374.75 m; décapage entre fondations st. 2 et béton moderne (20.8.1998)								
M 4	1/2 batz	XIX ^e	Neuchâtel, Principauté	Neuchâtel	1809	0,908	21,1 / 20,2	180
dans st. 12 (=remplissage de déchets de molasse dans «fosse à chaux») (20.8.1998)								
M 5	Six-deniers	XIX ^e	Genève, Canton	Genève	1833	0,736	15,55 / 15,25	180
coord.: 41.00 N/38.00 W; alt.: décapage de surface à l'ouest du mur st. 45 (31.8.1998)								
objet 8	Plomb					6,891	18,5 / 16,7	
coord.: 34.00 N/51.00 W; alt.: 375.37 m; dans couche de terre (inhumations) sous couche de molasse (st. 22) (21.9.1998)								
M 6	1 kreuzer	XVIII ^e	Berne, République	Berne	1789	0,956	18 / 17,7	180
coord.: 38.00 N/65.00 W; alt.: 374.36 m; terre noire (st. 66) (25.9.1998)								
M 7	As ?	II ^e ?	Rome ?			3,621	25 / 23,2	?
coord.: 41.60-43.60 N/54.00-55.80 W; alt.: 375.10-374.70 m; c. 47 (st. 35) (25.9.1998)								
M 8	Jeton ou bouton ?	XIX ^e	Suisse, Confédération ?		ind.	0,920	15,7 / 15,2	?
coord.: env. 59.00 W; dans terre avec inhumations vers c. 88 (15.10.1998)								
M 9	Obole	XV ^e	Savoie, Comté, Amédée VIII (1398-1416)			0,889	15,8 / 15,25	45
remblai entre les murs st. 70, st. 71, st. 89 et st. 94; vers c. 87 (15.10.1998)								
M 10	Bouton ?					0,803	16,1 / 15	?
alt.: 374.04/374.39; remblai entre les murs st. 70, st. 71, st. 89 et st. 94 (15.10.1998)								
M 11a	Bouton							
M 11b	Bouton							
coord.: 38.00 N/54.30 W; alt.: env. 375.00/374.60 m; dans remblai sous niveau de boulets st. 11 (20.10.1998)								
M 12	Bouton							
coord.: 44.30 N/48.00-40.00 W; dans tranchée pour maçonnerie en Meillerie vers immeuble de Rive (12.11.1998)								
M 13	5 centimes	XIX ^e	Suisse, Confédération	Strasbourg	1850	1,428	16,9 / 16,7	360
remblai sur sol de terre cuite à l'est de st. 107 vers st. 111 (10.12.1998)								
M 14	Soldino	XIV ^e	Gênes, République	Gênes	1397	1,697	19,4 / 17,65	90
coord.: 26.00-27.40 N/34.85-36.00 W; remblai sur sol st. 118 (7.1.1999)								
M 15	Obole (fig. 9)	XIV ^e	Genevois, Comté, Pierre (1370-1392)	Annecy	1374-1391	0,421	13,1 / 12,6	90
coord.: 22.20 N/37.80 W; alt.: 375.71 m; vers c. 154 (29.1.1999)								
M 16	Petit blanc	XV ^e	Savoie, Duché, Louis (1434-1465)	Cornavin ?	1448-1460	0,578	17,1 / 16,4	360
coord.: 25.50 N/35.50 W; alt.: 375.60 m; terre brune avec ossement (sous st. 111 - terre sur st. 126) (1.3.1999)								
M 17	Sizain	XIV ^e	Milan, Seigneurie, Bernabò Visconti (1354-1385)	Milan		0,768	18,6 / 16,95	240
T. 83; alt.: 374.83 m; 3 cm au-dessus des genoux de T. 83. Quelques os en vrac de ce côté-là (2.3.1999)								
M 18	Obole	XIV ^e	Genevois, Comté, Pierre	Annecy	1374-1391	0,302	12,5 / 11,4	180
obj. 8	Sceau en plomb	moyen âge ?				6,891	18,5/16,7	



9. PdR M 15 (CdN 1999-385), Genevois, Comté, Pierre (1370-1392), Annecy, 1374-1391, obole

Avers: + PETRVS [.] COMES; «Ecu de Genève formant une croix sur les diagonales d'un carré, qui lui sert d'encadrement» (*Demole*)

Revers: GE-BE-NE-NS; «Ces huit lettres sont coupées deux à deux par une grande croix traversant toute la pièce et ajourée en cœur d'un carré, avec un point au milieu» (*Demole*)

Billon, 0,421 g, 13,1/12,6 mm, 90° | DEMOLE 1883, p. 25.9

Bibliographie

- BRUUN 1966 Patrick M. Bruun, *The Roman Imperial Coinage... A.D. 313-337*, vol. VII, Londres, 1966
- CAMPAGNOLO 1998 Matteo Campagnolo, «Trouvailles monétaires en 1996 et 1997», *Genava*, n.s., XLVI, 1998, pp. 25-30
- CARSON 1962 Robert A. G. Carson, *Coins of the Roman Empire in the British Museum*, vol. VI, Londres 1962
- COLLECTIF 1992 Collectif, *Le trésor d'Eauze*, Toulouse 1992
- DEMOLE 1883 Eugène Demole, *L'atelier monétaire des comtes de Genevois à Annecy (1356-1391)*, extrait de *Mémoires de la Société d'histoire et d'archéologie*, XXII, Genève, 1883
- DEYPEROT 1998 Georges Deyperot, *Le numéraire carolingien, Corpus des monnaies*, Wetteren-Paris 1998²
- KENT 1981 John Philip C. Kent, *The Roman Imperial Coinage... A.D. 337-364*, vol. VIII, Londres 1981
- KENT 1994 John Philip C. Kent, *The Roman Imperial Coinage... A.D. 395-491*, vol. X, Londres 1994
- TERRIER 2000 Jean Terrier, «Chronique des trouvailles archéologiques dans le Canton de Genève», *Genava*, n.s., XLVIII, pp. 163-204

Crédit photographique

MAH, CdN, photos Stefan Rondelli

Adresse de l'auteur

Matteo Campagnolo, conservateur
Cabinet de numismatique
Musée d'art et d'histoire
rue Charles-Galland 2, Case postale 3432
CH-1211 Genève 3