

# Le fonds Vollenweider

Objektyp: **Group**

Zeitschrift: **Genava : revue d'histoire de l'art et d'archéologie**

Band (Jahr): **48 (2000)**

PDF erstellt am: **08.07.2024**

## **Nutzungsbedingungen**

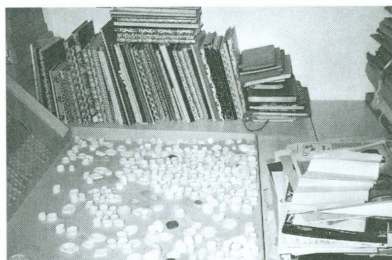
Die ETH-Bibliothek ist Anbieterin der digitalisierten Zeitschriften. Sie besitzt keine Urheberrechte an den Inhalten der Zeitschriften. Die Rechte liegen in der Regel bei den Herausgebern.

Die auf der Plattform e-periodica veröffentlichten Dokumente stehen für nicht-kommerzielle Zwecke in Lehre und Forschung sowie für die private Nutzung frei zur Verfügung. Einzelne Dateien oder Ausdrucke aus diesem Angebot können zusammen mit diesen Nutzungsbedingungen und den korrekten Herkunftsbezeichnungen weitergegeben werden.

Das Veröffentlichen von Bildern in Print- und Online-Publikationen ist nur mit vorheriger Genehmigung der Rechteinhaber erlaubt. Die systematische Speicherung von Teilen des elektronischen Angebots auf anderen Servern bedarf ebenfalls des schriftlichen Einverständnisses der Rechteinhaber.

## **Haftungsausschluss**

Alle Angaben erfolgen ohne Gewähr für Vollständigkeit oder Richtigkeit. Es wird keine Haftung übernommen für Schäden durch die Verwendung von Informationen aus diesem Online-Angebot oder durch das Fehlen von Informationen. Dies gilt auch für Inhalte Dritter, die über dieses Angebot zugänglich sind.



1. Voir au sujet de cette acquisition CHAPPAZ/JORDAN/COURTOIS 1999, p. 152

2. VOLLENWEIDER 1967, VOLLENWEIDER 1979 et VOLLENWEIDER 1983

Comment organiser un fonds d'archives et créer les outils de recherche nécessaires afin d'en faciliter l'accès ? Telles sont les questions devant lesquelles s'est trouvé le Musée d'art et d'histoire, entré en possession des archives de Marie-Louise Vollenweider, l'éminente spécialiste de la glyptique qui a consacré sa vie et son œuvre à l'étude des pierres fines gravées, à savoir les sceaux, les intailles et les camées<sup>1</sup>. Sollicitée par des institutions de renom pour la publication de leurs collections, elle a correspondu avec un grand nombre de collègues historiens ou archéologues. Parmi d'autres ouvrages prestigieux, elle a notamment publié le catalogue raisonné des sceaux, des intailles et des camées conservés au Musée d'art et d'histoire<sup>2</sup>.

Ayant travaillé de manière indépendante, elle s'est dotée des instruments nécessaires à l'étude des collections de pierres gravées. Par exemple, elle a rapporté une mine de matériel iconographique de ses nombreux voyages et séjours à l'étranger au cours desquels elle a étudié les collections de glyptique, en photographiant des milliers de pièces et en faisant réaliser de nombreux moulages.

Ces archives sont constituées par l'ensemble de son matériel d'étude : s'y trouvent des photographies, des moulages, des notes prises au cours de ses recherches, une importante correspondance, ainsi que de très nombreux tirés à part touchant à l'étude de la glyptique. Les différentes étapes préparatoires de ses ouvrages et de ses nombreux articles, allant des premières notes manuscrites jusqu'aux épreuves finales, font également partie de ce lot.

Désirant entreprendre l'évaluation de ce fonds et en envisager le traitement, le Musée d'art et d'histoire nous a confié cette mission dans le cadre de la réalisation d'un travail pour l'obtention du diplôme de l'École d'information documentaire (EID). La priorité a été donnée à la documentation écrite, celle-ci étant, d'une part, la plus volumineuse et représentant la clé d'accès permettant de comprendre les méthodes de travail de Marie-Louise Vollenweider. D'autre part, elle recouvre le travail entrepris en vue l'établissement du quatrième volume du catalogue raisonné des collections de pierres gravées du Musée, dont la publication représente l'un des objectifs à atteindre au cours des prochaines années. Le traitement consiste à trier et à classer le fonds en l'organisant en séries et sous-séries, à le conditionner dans du matériel d'archivage (chemises et cartons en papier non-acide) et à réaliser un instrument de recherche permettant l'exploitation des documents. Il s'agit d'un répertoire numérique détaillé décrivant le fonds et ses sections, selon des règles émises par le Conseil international des archives.

Cette description se fait à plusieurs niveaux : fonds, séries, sous-séries et dossiers. Pour chaque niveau, outre l'identification qui consiste en l'intitulé, la taille, les dates extrêmes et la cote d'accès aux documents, une description du contenu et du contexte de création des documents est rédigée. Des renseignements biographiques et bibliographiques sur l'illustre savant complètent également cette étude du fonds, ainsi que, le cas échéant, des indications concernant la nature des documents (photographies,

1 et 2. Le fonds Vollenweider avant traitement

correspondance) et les conditions d'accès. Toute la partie iconographique de l'ensemble reste à intégrer à ce premier classement du fonds, de manière à la rendre accessible. Rappelons qu'il s'agit d'un ensemble des plus rares de matériel d'étude, comprenant des photographies, des diapositives et des moulages souvent uniques et qu'il serait impossible de réunir à nouveau.

La mise à disposition des archives de M.-L. Vollenweider permettra l'exploitation d'un capital de connaissances et la poursuite de l'œuvre qu'elle a entreprise. Cet effort de conservation de la mémoire va dans le sens d'un intérêt grandissant porté par la société aux archives personnelles des scientifiques, sauvegardant ainsi des renseignements précieux sur les recherches qu'ils ont menées. Il rappelle également l'intérêt que peut avoir un musée, ou toute institution apparentée, à conserver ses propres archives, qu'elles soient produites par l'administration, les conservateurs ou les chercheurs: ainsi les sources des futurs historiens ne résideront pas uniquement dans la mémoire des individus et dans les ouvrages publiés.

### Bibliographie

- |                              |   |
|------------------------------|---|
| CHAPPAZ/JORDAN/COURTOIS 1999 | Jean-Luc Chappaz, Michel Jordan, Chantal Courtois, « Enrichissements du département d'archéologie en 1998 », dans <i>Genava</i> , n.s., XLVII, 1999, pp. 151-152  |
| VOLLENWEIDER 1967            | Marie-Louise Vollenweider, <i>Musée d'art et d'histoire de Genève · Catalogue raisonné des sceaux, cylindres et intailles</i> , vol. I, Genève 1967   |
| VOLLENWEIDER 1979            | Marie-Louise Vollenweider, <i>Musée d'art et d'histoire de Genève · Catalogue raisonné des sceaux, cylindres, intailles et camées</i> , vol. II: <i>Les portraits, les masques de théâtre, les symboles politique</i> , Mayence 1979                                  |
| VOLLENWEIDER 1983            | Marie-Louise Vollenweider et alii, <i>Musée d'art et d'histoire de Genève · Catalogue raisonné des sceaux, cylindres, intailles et camées</i> , vol. III: <i>La collection du révérend Dr. V. E. G. Kenna et d'autres acquisitions et dons récents</i> , Mayence 1983 |

### Crédit photographique

MAH, auteur, fig. 1-2

#### Adresse de l'auteur

Christine Falcombello-Hildebrand  
archiviste, chemin Jules-Vuy 8  
CH-1227 Carouge