

Rapport d'activité 2013

Objektyp: **Group**

Zeitschrift: **Genava : revue d'histoire de l'art et d'archéologie**

Band (Jahr): **61 (2013)**

PDF erstellt am: **12.07.2024**

Nutzungsbedingungen

Die ETH-Bibliothek ist Anbieterin der digitalisierten Zeitschriften. Sie besitzt keine Urheberrechte an den Inhalten der Zeitschriften. Die Rechte liegen in der Regel bei den Herausgebern.

Die auf der Plattform e-periodica veröffentlichten Dokumente stehen für nicht-kommerzielle Zwecke in Lehre und Forschung sowie für die private Nutzung frei zur Verfügung. Einzelne Dateien oder Ausdrucke aus diesem Angebot können zusammen mit diesen Nutzungsbedingungen und den korrekten Herkunftsbezeichnungen weitergegeben werden.

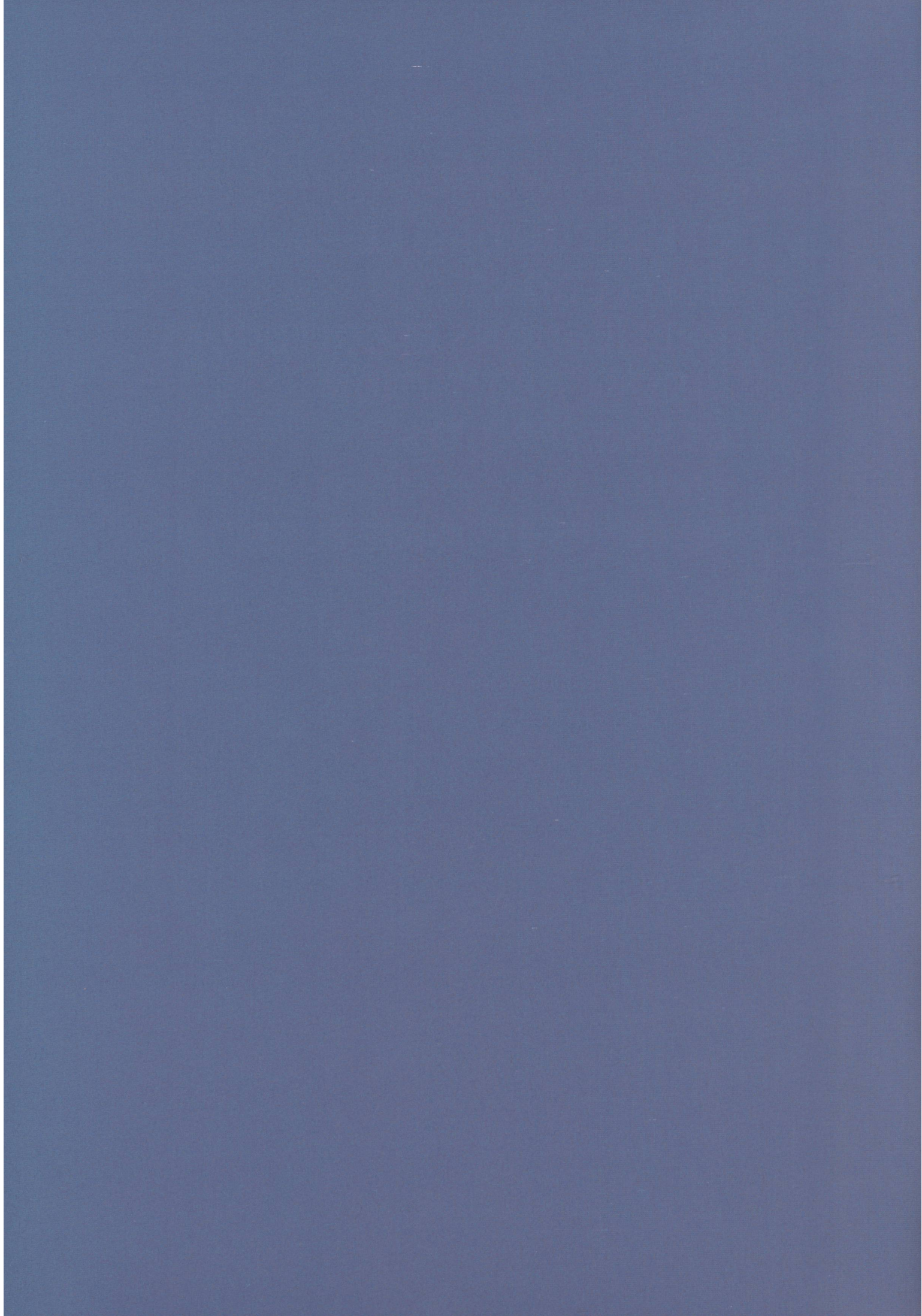
Das Veröffentlichen von Bildern in Print- und Online-Publikationen ist nur mit vorheriger Genehmigung der Rechteinhaber erlaubt. Die systematische Speicherung von Teilen des elektronischen Angebots auf anderen Servern bedarf ebenfalls des schriftlichen Einverständnisses der Rechteinhaber.

Haftungsausschluss

Alle Angaben erfolgen ohne Gewähr für Vollständigkeit oder Richtigkeit. Es wird keine Haftung übernommen für Schäden durch die Verwendung von Informationen aus diesem Online-Angebot oder durch das Fehlen von Informationen. Dies gilt auch für Inhalte Dritter, die über dieses Angebot zugänglich sind.

III RAPPORT D'ACTIVITÉ 2013

**OFFRE CULTURELLE
COLLECTIONS
PUBLICATIONS ET COLLOQUES
VIE DE L'INSTITUTION
GRANDS PROJETS
AMIS
MÉCÈNES ET DONATEURS**



Le Musée d'art et d'histoire, aujourd'hui plus que centenaire, vit une profonde période de mutation amorcée en 1998 déjà – à l'aube du XXI^e siècle –, avec le lancement d'un concours architectural pour sa rénovation et son agrandissement. Rejoignant en cela les grandes tendances à l'œuvre dans le monde des musées, une réflexion sur la place de ces institutions est devenue inévitable et entraîne une refonte des pratiques, qu'elles soient muséographiques, techniques, informatiques ou encore administratives. Ce rapport annuel plus détaillé que par le passé souhaite rendre compte de ces évolutions.





Les musées ayant « l'important de-voir d'interagir avec la population la plus large qui soit » (code de déontologie du Conseil international des musées, ICOM), la politique d'accueil des publics du Musée d'art et d'histoire est essentiellement régie par ce principe. Elle se traduit par des actions à l'égard de publics cibles s'inscrivant dans le long terme (familles, tout jeune public, personnes en situation de handicap, écoles en réseau d'enseignement prioritaire, Maisons de quartier), ainsi que par la participation du musée à de grandes manifestations destinées à le faire connaître d'autres visiteurs potentiels (Mapping festival, Nuit des musées, Fête de la musique). Ces actions s'ajoutent à une offre variée propre à satisfaire l'exigence des visiteurs réguliers.

Les propositions culturelles en écho aux collections sont menées en collaboration avec de nombreux partenaires – l'Ensemble Contrechamps, l'Orchestre de chambre de Genève, le Quatuor de Genève, la Fondation La Ménestrandie, le Théâtre de Carouge, La Bâtie-Festival de Genève. Elles favorisent la diversification de la programmation et contribuent au croisement et à l'élargissement des différents publics.

Le MAH a aussi développé plusieurs propositions à l'intention du groupe, non négligeable, des visiteurs virtuels à travers une présence très (inter)active sur les réseaux sociaux.

2013, année des familles

En 2013, un accent particulier a été mis sur les manifestations pour les familles :

- Les *Mercredis Family* proposent un accueil thématique, hors vacances scolaires.
- L'espace #mahfamily, inauguré cette année, offre des activités ludiques propres à approfondir ou à ponctuer la visite au musée.
- Deux parcours-découverte aident à la visite.
- Des ateliers parents-enfants ont été mis sur pied (danse au MAH dans le cadre de l'exposition *Picasso à l'œuvre* et sculpture sur bois dans le cadre de l'exposition *Ferveurs médiévales* à la Maison Tavel).
- En octobre, une intense semaine d'activités (*Des vacances qui donnent la patate!*), au bénéfice d'une vaste campagne de communication, d'une ampleur jamais déployée jusqu'ici pour une action de médiation, a attiré près de 6000 personnes, dont une grande partie n'était jamais venue au MAH.

Les manifestations du Département de la culture et du sport en 2013

Le MAH a participé à trois grandes actions culturelles pilotées par le Département de la culture et du sport : les Journées européennes des métiers d'art, la Nuit des musées avec l'after en famille et la Fête de la musique.

JEMA, Journées européennes des métiers d'art, 5-7 avril

Lieu central de la manifestation le MAH a accueilli, avec le soutien de la société Vacheron-Constantin, une exposition visant à faire connaître les métiers d'art. Dorer sur cadre, horlogerie et lutherie ont été les principaux domaines mis à l'honneur, à travers des visites commentées, des démonstrations, des conférences et des expositions. Des visites des ateliers de restauration, ainsi que de la salle *Mobilier XX^e – Art nouveau, Art déco* ont été proposées (300 visiteurs).

Nuit des musées, Mapping Festival et after en famille, 11 et 12 mai

À l'occasion de la première Nuit des musées organisée à Genève, le MAH a mis sur la diversité : démonstrations d'escrime médiévale à la Maison Tavel, visites commentées sur le thème *Nuit, sommeil et*



PAGE DE GAUCHE

Raymond Hains (Saint-Brieuc 1926 – Paris 2005), *Sans titre*, 1959. Affiches lacérées sur tôle montée sur châssis, 184 x 200 cm. MAH inv. 1976-35. © MAH Genève, Y. Siza. Œuvre exposée en salle 415.

CI-CONTRE Visite « Monstres et Cie » durant la semaine *Des vacances qui donnent la patate!*, octobre 2013. © MAH Genève, B. Jacot-Descombes.

cauchemar et sur les liens entre peinture et poésie au MAH. 2663 personnes ont participé à la première partie de cette nuit. Elle s'est poursuivie avec les prestations de *mapping* architectural sur la façade principale du MAH, orchestrées par les artistes des collectifs BORDOS.ArtWorks et Onionlab dans le cadre du Mapping Festival, devant près de 5000 personnes. Cette manifestation a été l'occasion pour beaucoup de découvrir un domaine artistique contemporain en plein essor mais aussi, pour bien des festivaliers, de découvrir le musée. Entre chaque performance, le public était invité à découvrir l'exposition consacrée à Roger Pfund, ce dont 2626 personnes ont profité. Le lendemain, dans le cadre de la *Journée internationale des musées* destinée aux familles, l'espace #mahfamily n'a pas désempli et le *Post-it art* – composition réalisée grâce à la juxtaposition de dizaines de post-it – a rencontré un grand succès, de même que le *Cluedo spécial MAH*, une enquête à mener dans tout le musée (684 visiteurs).

Fête de la musique, 21-23 juin

Pour la deuxième année consécutive, la Fête de la musique a investi la cour du musée avec une programmation placée sous le signe de la diversité, tenant compte au mieux des propriétés acoustiques du lieu. De la musique de chambre au tango en passant par la percussion contemporaine, sans oublier la journée carte blanche à l'Association pour la promotion des cultures arabes et africaines, les concerts, tous de grande qualité, ont attiré 5728 personnes.

Concerts et autres manifestations artistiques

La musique occupe une place importante dans les propositions artistiques élaborées au MAH avec différents partenaires. Deux axes sont exploités : la mise en valeur de la collection d'instruments de musique et l'exploration d'une problématique artistique à travers différents arts.

Musée!Musique:

perles baroques et classiques

Grâce à la Fondation La Ménestrandie, le MAH offre chaque année sous le titre *Musée!Musique* une série de concerts sur instruments historiques faisant écho à la collection. En 2013, le cycle a été consacré à la musique italienne du XVIII^e siècle avec



des concerts monographiques (Corelli, Boccherini) et des thématiques transversales (par exemple, l'expressivité des claviers accompagnés dans le trio, ou le développement de la sonate), servis par des ensembles de talent tels que Luca Pianca et son Ensemble Claudiana, ou encore Pierre Goy et le quatuor Terpsycordes (431 visiteurs).

Nocturne amoureuse avec l'Orchestre de chambre de Genève à la Saint-Valentin

Le 14 février, dans le cadre d'une nocturne thématique dédiée à l'amour et à l'érotisme dans les collections du MAH, l'OCG a donné un concert consacré aux différentes facettes de l'amour, serein, passionné, tranquille ou complexe, servi par un duo de harpes autour de la sculpture *Vénus et Adonis* de Canova; 92 personnes ont assisté aux concerts et 420 visiteurs ont bénéficié des visites thématiques.

Avec l'Ensemble Contrechamps: expérimentations thématiques

Organisés lors de dimanches thématiques durant la saison 2012-2013, et accompagnés en 2013-2014 par des visites au son des instruments, les concerts de musique de chambre contemporaine proposés par les solistes de l'Ensemble Contrechamps sont conçus pour souligner une problématique artistique illustrée dans des œuvres du MAH. Ce partenariat, ponctuel depuis de nombreuses années et pérennisé depuis 2010, a désormais trouvé son public. En 2013, 234 personnes ont assisté aux trois concerts proposés.

La façade du MAH lors du Mapping Festival, mai 2013. © DR.

La Bâtie-Festival de Genève: le matériel et l'immatériel

Dans le cadre de la Bâtie-Festival, une nouvelle forme artistique a été accueillie au MAH, avec la projection de *Disintegration Loops* du New-Yorkais William Basinski, accompagnée d'une rencontre avec l'artiste. Le transfert de boucles magnétiques en décomposition sur un support numérique et un fond d'images de New York noyée dans la fumée de l'incendie du World Trade Center le 11 septembre 2001 posaient d'une manière aussi originale que poignante la question du rapport entre support matériel et œuvre immatérielle (458 visiteurs).

Voyage musical en Europe

Pour la quatrième fois, le Quatuor de Genève a proposé une saison de musique de chambre en cinq concerts. Tandis que les éditions précédentes exploraient l'œuvre d'un compositeur, l'originalité de la proposition 2013 résidait dans l'idée de montrer les spécificités des écoles nationales, les relations entre musique et nationalité et l'influence du folklore. Intégrant davantage de compositions du XX^e siècle, avec Schoenberg, Rachmaninov ou Prokofiev, ce cycle a connu un beau succès (686 personnes ont assisté aux concerts, 144 aux visites).

La médiation en chiffres : manifestations, fréquentation

Le tableau ci-dessous intègre les données des rencontres publiques proposées en 2013 dans les collections et les expositions, réparties par publics-cibles, hors manifestations; il ne tient pas compte des activités payantes sur réservation destinées aux groupes privés.

Publics-cibles	Type de rencontres	Nombre de rencontres/sujets	Nombres de participants
Adultes	Visites commentées publiques <i>Vingt minutes, une œuvre</i> Ateliers pratiques Entretiens du midi Visites thématiques Conférences Démonstrations	101 / 76	3123
Personnes en situation de handicap	Visites descriptives et tactiles Visite en langue des signes française	20 / 7	113
Jeune public hors cadre scolaire	Visites-ateliers Ateliers pratiques	23 / 11	268
Familles	Moments famille Mercredis Family Spectacle Contes Ateliers pratiques Parcours guidés	88 / 50	4038
Écoles (année scolaire 2012-2013)	Visites commentées	449 rencontres	8924
Enseignants Éducateurs	Visites commentées Formations continues	9 / 9	106
Tous petits	Parcours-découverte	24 / 2	557
Maisons de quartier	Visites-découverte Chasse au trésor <i>Cluedo MAH</i> Ateliers pratiques	56 / 18	1272
Allophones	Visites commentées	10 / 6	49
Manifestations artistiques	Concerts Performances	18 / 18	12 619

La médiation : supports disponibles

Ce récapitulatif intègre les nouveaux supports proposés en 2013 dans les collections et les expositions, par publics-cibles.

Publics-cibles	Supports	Expositions
Adulte	1 livret de visite 1 table tactile 1 table tactile à reconnaissance d'objet 1 audioguide 1 installation audiovisuelle	<i>M-Sélection</i> <i>Ferveurs médiévales</i> <i>Konrad Witz</i> <i>Héros antiques</i> <i>Héros antiques</i>
Jeune public hors cadre scolaire et familles	1 audioguide 2 parcours-découverte 1 espace #mahfamily	<i>Héros antiques</i> <i>Ferveurs médiévales et Escalade</i> -
Écoles	1 dossier de visite	-
Allophone (adulte et jeune)	1 audioguide	<i>Héros antiques</i>

Nouvelles technologies de médiation

Cette année marque un tournant en matière de nouvelles technologies de diffusion des contenus culturels et scientifiques. En effet, après trois années d'expérimentations, le MAH s'engage sur la voie d'une forte politique numérique, aussi bien en ce qui concerne l'accès à l'institution à toute heure et en tout lieu, via le site web renouvelé et les réseaux

sociaux en constant développement (voir p. 104), qu'en ce qui touche à l'expérience du visiteur *in situ*, dans les différents sites de l'institution. Ainsi l'année 2013 a vu naître une table tactile à reconnaissance d'objets dans l'exposition *Konrad Witz* permettant la découverte interactive du travail de restauration, une installation audiovisuelle dans l'exposition *Héros antique* décryptant

l'iconographie de la tapisserie de *L'apparition de la croix à Constantin*, et enfin une application déployée sur table tactile interactive invite à redécouvrir la collection des *1001 deniers de la République*, exposée en permanence dans la salle romaine du musée. **IB**

Le Musée d'art et d'histoire dirige ses actions de communication dans le cadre d'un objectif clairement défini: favoriser son ouverture au plus grand nombre et inciter la population genevoise à considérer que cette institution est la sienne. Dans cette perspective, une activité quotidienne liée à la promotion des expositions temporaires et à la mise en valeur des collections permanentes est menée. Des projets spécifiques sont développés, dont certains transversaux, visant à renforcer la notoriété de l'institution et à dynamiser son image.

En 2013, une stratégie digitale a été mise en œuvre. Lancé en 2011, ce dispositif s'est articulé autour de deux axes: la refonte complète du site internet et la présence de l'institution sur les réseaux sociaux.

Un site repensé

En septembre, le MAH a mis en ligne son nouveau site internet, pilier central de la communication digitale. Il a été entièrement repensé afin d'intégrer la dimension sociale liée à la présence de l'institution sur les réseaux et afin de devenir un outil majeur dans la relation du MAH avec ses publics. Plus accessible et dynamique, il fait la part belle à l'image et à la vidéo. Enrichi de nombreuses prestations nouvelles, dont un agenda performant, il devrait permettre à chacun de préparer sa visite, de retrouver l'ensemble des activités organisées par le musée ou de découvrir ses richesses, aussi bien sur ordinateur que sur tablette ou téléphone. Dans un souci de cohérence, la lettre d'information électronique du MAH a également bénéficié d'une refonte, essentiellement graphique.

Une présence quotidienne sur les réseaux sociaux

Active sur les plateformes sociales depuis septembre 2012, l'institution a confié au secteur Communication la mission de consolider sa place en augmentant le nombre de ses abonnés/fans ainsi que leur engagement. Au fil de l'année, cela s'est traduit par une activité quotidienne et la publication d'informations très diversifiées. Deux événements ont par ailleurs été organisés: un concours

sur Facebook permettant de remporter d'anciennes affiches et un événement Twitter (livetweet) au sein de l'exposition *Roger Pfund*. Des efforts récompensés, puisqu'un classement publié en octobre 2013 par l'entreprise Kuble positionnait le MAH à la 9^e place des plus importants influenceurs suisses sur les réseaux sociaux dans le domaine de la culture, et en 1^{ère} position par rapport aux autres musées (<http://einflussreich.ch/kubleag/kultur>).

Le MAH sur internet (novembre 2013)

- Site (ville-geneve.ch/mah): 25 000 visites depuis la mise en ligne le 23 septembre 2013
- Newsletter électronique: 6300 abonnés
- Blog (mahgeneve.ch): 93 articles publiés et 20 000 visites depuis le début de l'année
- Facebook (facebook.com/mahgeneve): 2400 fans
- Twitter (@mahgeneve): plus de 500 abonnés
- Instagram (mahgeneve): quelque 500 images publiées depuis septembre 2012

The screenshot shows the MAH website interface. At the top, there is a navigation menu with the following items: Expositions & Événements, Lieux d'exposition, Publiés, Collections & Publications, Musée en projet, MAH Genève, Agenda, and Bibliothèque. A search bar is located below the menu. The main content area features a large banner for 'LIVRES DE PHOTOGRAPHES' with the tagline 'Un musée de papier pour l'image'. Below this, there are several content tiles: 'VISITE COMMENTÉE KONRAD WITZ ET GENÈVE' (dated 24.11.13), 'INAUGURATION HÉROS ANTIQUES' (dated 28.11.13), and 'BLOG Cartel - le syndrome du majordome' (dated 14.11.2013). At the bottom, there are four smaller tiles: 'ACCUEIL FAMILLES', 'INFOS PRATIQUES', 'SOUTIEN AUX MAH', and 'PRESSE'. A footer section contains a 'Musée en projet' announcement and a newsletter sign-up form with the text 'Abonnez-vous à la lettre d'information des MAH et recevez chaque mois les dernières nouvelles et activités des Musées d'art et d'histoire.' and a button labeled 'INSCRIPTION'.

Activités en famille



© MAH

Parce que la découverte du musée en famille est un gage de plaisir et familiariser les jeunes visiteurs à la pratique muséale, les Musées d'art et d'histoire mettent un soin tout particulier à offrir aux enfants et aux familles des activités adaptées à leurs envies et à leurs besoins. Un programme trimestriel est disponible à l'entrée des musées ou téléchargé. Si vous souhaitez le recevoir à domicile et être informé de toutes nos activités jeune public, n'hésitez pas à vous inscrire à l'aide du formulaire ci-dessous.



Programme Jeune Public actuel
Septembre à Décembre 2013 (PDF)

MOMENTS FAMILLE

Les moments famille des MAH invitent les enfants de 0 à 11 ans, accompagnés d'un adulte, à une visite interactive des expositions permanentes ou de certaines expositions temporaires.

Infos pratiques

Réservation: Sans réservation, dans la limite des places disponibles
Tarif: Gratuit. Entrée de l'exposition temporaire payante pour les adultes
Durée: De 45 minutes à 1h

MERCREDIS FAMILY

Les Mercredis Family ont lieu tous les mercredis à 15h au Musée d'art et d'histoire (hors vacances scolaires). Ils permettent d'explorer les collections du musée sous toutes leurs coutures: mythologie gréco-romaine, Égypte ancienne, couleurs et formes dans les beaux-arts, histoire du costume, armes et armures... Les thèmes sont renouvelés chaque trimestre grâce à la richesse des collections!

Infos pratiques

Réservation: Sans réservation, dans la limite des places disponibles
Tarif: Gratuit
Durée: Environ 45 minutes

CONTES ET ATELIERS FAMILIAUX

Lors de certains rendez-vous exceptionnels, un intervenant - conteur, plasticien, musicien, danseur ou artisan - est invité à venir offrir un moment de pratique. Danse autour de Picasso et du geste du peintre, visites musicales du MAH avec le Studio d'air, visite contée de la Maison Tavel dans le cadre du festival «La Cour des Contes»... des plaisirs à partager en famille!

Infos pratiques

Réservation: Obligatoire auprès de l'Accueil des publics, T +41(0)22 418 25 00, du lundi au vendredi de 9h à 12h ou adm@mah.ch
Tarif: Variable
Durée: Variable

Rendez-vous | Inscriptions | Accessibilité | Multimédia

Visite À TIRD-D'AILE
Mercredi Family
Musée d'art et d'histoire de Genève
20.11.2013

Visite À LA BELLE ESCALADE!
Mercredi Family
Musée d'art et d'histoire de Genève
27.11.2013

Visite MONSTRES ET COMPAGNIE...
Mercredi Family
Musée d'art et d'histoire de Genève
04.12.2013

View photos...
Famille, Jeune public (5-18)
À 15h

View photos...
Famille, Jeune public (5-18)
À 15h

View photos...
Famille, Jeune public (5-18)
À 15h

Autres liens sur le site

- > Ressources
- > Expositions
- > Événements

Derniers blogposts

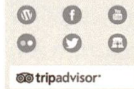


Sublime Papyrus s'est fait refaire une beauté



Un trésor dans la collection d'affiches: Alphonse Mucha

Nos liens sociaux



Newsletter

Abonnez-vous à la newsletter mensuelle des Musées d'art et d'histoire.

Votre email

Voir la dernière newsletter

Production audiovisuelle

La production audiovisuelle du MAH s'est intensifiée en 2013. Une douzaine de films courts ont été réalisés – consacrés soit à l'institution, soit aux expositions temporaires. Conçues pour internet, ces vidéos sont accessibles sur la chaîne Youtube du MAH (youtube.com/mah), qui a bénéficié de plus de 23 000 vues depuis sa création en 2012. Elles sont également diffusées sur les différentes plateformes sociales et le site internet. En parallèle, depuis octobre 2013, dans le cadre de sa promotion, le MAH produit des clips de 20 et 40 secondes qui sont diffusés en continu aux départs et aux arrivées de l'aéroport de Genève.

Publications

Le MAH diffuse trois publications d'information.

Le journal *MAHG* paraît trois fois par an et est tiré à 17 000 exemplaires. Il présente les nouvelles expositions et les événements culturels en lien avec des partenaires (Bâtie, Contrechamps, etc.). Il traite également de la vie du musée: dons et acquisitions, projet de rénovation et d'agrandissement, nouvelles publications, etc.

La *newsletter* électronique mensuelle informe des prochaines activités organisées par l'institution. Par ailleurs, deux fois par semaine, des articles signés des collaborateurs sont publiés sur son blog.

Pour le personnel du musée, un nouveau journal appelé *Hors Cadre* a vu le jour fin 2012, en collaboration avec le secteur des ressources humaines. L'année 2013 a permis de pérenniser cet outil avec la publication des trois premiers numéros (février, juin et novembre). **STD**

Le Musée d'art et d'histoire dans les médias

Expositions temporaires, traitements de conservation-restauration, projet de rénovation et d'agrandissement, autant de sujets qui suscitent l'intérêt des médias. Une attention particulière a été portée cette année aux médias de Suisse allemande et de France.

En 2013, deux expositions ont remporté un large succès médiatique:

Fascination du Liban a été saluée aussi bien par la presse suisse et française que libanaise. Avec plus de 120 articles, les journalistes ont souligné une exposition ambitieuse et érudite présentant des pièces inédites.

Roger Pfund. Le multiple et le singulier a été particulièrement remarquée par la presse suisse qui a mis l'accent sur la reconnaissance tant attendue de ce grand créateur suisse.

Par ailleurs, les médias ont largement relayé l'action spéciale en faveur des familles qui a suscité leur enthousiasme. En effet, durant toute la semaine des vacances scolaires d'octobre, le musée a organisé un grand nombre d'activités gratuites. Quatorze articles ont été publiés dans la presse régionale et dans des blogs. L'émission Forum de la RTS et la télévision Léman Bleu ont également présenté cet événement.

Fréquentation des Musées d'art et d'histoire en 2012 et 2013

Musées	Visiteurs 2012	Visiteurs 2013
- Musée d'art et d'histoire	139 482	166 440
- Musée Rath	26 794	23 160
- Maison Tavel	46 605	57 646
- Cabinet d'arts graphiques	1870	2273
- Bibliothèque d'art et d'archéologie	29 889	31 067
Total	244 640	280 586

Offre culturelle

Bibliothèque d'art et d'archéologie

Outre ses trois missions officielles – l'acquisition, la mise à disposition et la conservation des collections – la Bibliothèque d'art et d'archéologie (BAA) gère tous les documents déposés dans les bibliothèques des secteurs et domaines des Musées d'art et d'histoire (MAH). Elle est aussi responsable de la Bibliothèque du Musée Ariana dont elle gère le personnel et l'administration.

Les points positifs suivants ont marqué l'année 2013.

Catalogage et ressources numériques

Commencée il y a 15 ans, la rétroconversion des anciens fichiers papier (ou recatalogage des fiches papier) s'est achevée grâce au travail soutenu des collaboratrices et collaborateurs ainsi qu'aux budgets alloués par la Ville de Genève. Le catalogue complet de la bibliothèque est donc maintenant accessible sur internet et compte plus de 420 000 documents (<http://opac.rero.ch/ge> ou <http://explore.rero.ch/ge>).

Initié en 2012, le projet pour l'étude de la numérisation des documents patrimoniaux genevois s'est poursuivi en 2013 grâce aux bibliothèques de la Ville de Genève et au Département de la culture et du sport qui le portent. Parallèlement, et en attendant une prise de position des instances politiques, des ouvrages

importants pour la recherche et le patrimoine muséal ou genevois sont numérisés intégralement à la BAA et mis en accès libre sur internet (<http://doc.rero.ch>).

Sur place, dans les salles de lecture, l'accès à des ressources numériques est opérationnel. Le public a la possibilité de consulter de grandes bases de données, des périodiques électroniques et autres documents en ligne.

En 2013, le Département de la culture et du sport a inauguré le service InterroGE (www.interroge.ch) avec le concours des bibliothèques de la Ville. La BAA est partenaire de ce nouveau service de renseignement et d'information à distance. Il est destiné à tous les publics et offre en moins de trois jours une réponse aux questions posées, un résultat fiable et des sources identifiées. En interne et en parallèle, la BAA offre un service de référence qui forme les utilisatrices et les utilisateurs, les aide dans leurs recherches et organise des formations spéciales pour les classes des écoles d'art de Genève.

Rénovation et fréquentation

La rénovation intérieure du bâtiment du Pin 5, terminée en mars 2010, a permis l'amélioration de l'accueil, preuve en est l'augmentation de la fréquentation depuis la réouverture. Les nouveaux services et prestations offerts aux publics

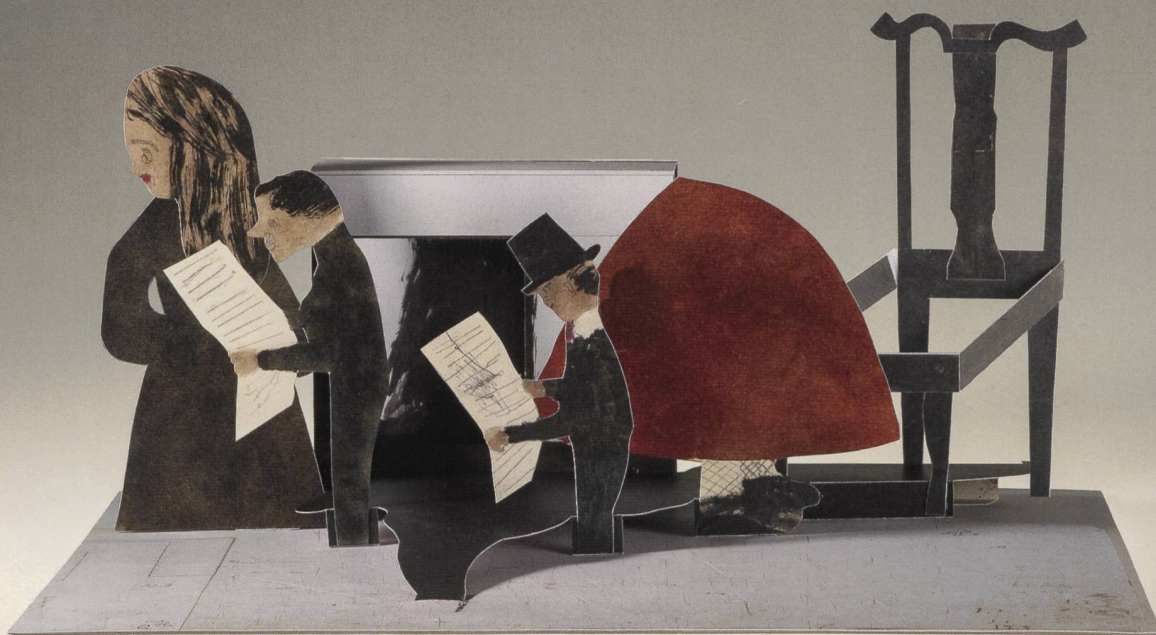
(service de référence, formations, renseignements, etc.), l'exposition annuelle *Pop-up! Collages, pliages et livres surgissant*, du 12 novembre 2012 au 31 mai 2013, et d'autres événements (ventes de doublets par exemple) contribuent également largement à la popularité de l'institution. Les chiffres 2013 reflètent cet engouement des usagères et des usagers pour la BAA.

La BAA en chiffres

- 31 067 visiteuses-visiteurs/lectrices-lecteurs ont fréquenté les salles de lecture, soit une moyenne journalière de 113 personnes.
- 25 727 ouvrages ont été prêtés; 12 024 ouvrages ont été consultés en salles de lecture; au total, 37 751 documents ont été demandés pour consultation ou pour emprunt à domicile, soit une moyenne journalière de 138 documents.
- La BAA est ouverte 274 jours par an.

Taubach Auerbach, [2,3]. Livre d'artiste avec pop-up, New York, Printed Matter, 2011.
Bibliothèque d'art et d'archéologie, cote BAA JK P 3/2011/1/1-6. © MAH Genève (photothèque).





Acquisitions

En 2013, et en lien avec sa mission d'acquisition et de mise à disposition de documents, des ouvrages, des catalogues d'exposition et de ventes, des collections, des revues, des livres d'artiste ou des livres remarquables, ainsi que des ressources numériques ou multimédia sont venus enrichir la collection de la BAA.

Grâce à son propre budget, la bibliothèque a acheté environ 5300 nouveaux ouvrages. Elle a reçu en don quelque 1500 documents de la part de particuliers ou d'institutions. Elle a obtenu par des échanges de publications des MAH 550 documents. Elle gère également plus de 1820 titres de revues, pour lesquels elle reçoit annuellement environ 6900 fascicules. Enfin plus de 500 livres d'artiste, livres-objets et beaux livres, contemporains et anciens, sont venus compléter le fonds précieux de la bibliothèque.

La BAA a par ailleurs reçu la «dîme du livre», un montant de 60000 francs alloué par l'Université de Genève. Accordée annuellement et réglementairement depuis 1996, cette somme est destinée à l'achat d'ouvrages ou de documents numériques pour les étudiants et les chercheurs ainsi qu'à la reliure des collections.

Et encore...

Durant l'année écoulée, la réserve de haute sécurité a également été achevée. Elle assure une véritable protection des fonds patrimoniaux; les ouvrages précieux et les œuvres d'art y sont progressivement installés pour une conservation optimale. Une réflexion complète a été menée pour le déplacement des œuvres dans ce lieu (chantier des collections en cours).

Enfin, la BAA collabore efficacement avec les bibliothèques et les secteurs des MAH, de la Ville et du Canton de Genève. Elle travaille également au rayonnement des bibliothèques, à la diffusion des collections et à la facilitation d'un accès démocratique à l'information au niveau suisse, en tant que participante au Réseau des bibliothèques de Suisse occidentale (www.rero.ch), comme au niveau international, en tant que participante au méta-catalogue des bibliothèques d'art, Artlibraries.net (www.artlibraries.net), et à la Fédération internationale des associations de bibliothécaires et des bibliothèques (FIAB ou IFLA; www.ifla.org). VGE

Jockum Nordström, *By and to Jockum*. Livre d'artiste avec pop-up, Paris, Aurélie Geslin - Xn éditions, Christophe Daviet-Thery, 2011. Bibliothèque d'art et d'archéologie, cote BAA JK F 77/2011/2. © MAH Genève (photothèque):

MUSÉE D'ART ET D'HISTOIRE

Rue Charles-Galland 2 / CH-1206 Genève
<http://www.ville-ge>

22 mars – 11 août 2013

Roger Pfund

Le multiple et le singulier



Peintre et homme de communication, Roger Pfund aborde avec le même appétit insatiable toutes les formes de création. Ses billets de banque, affiches et ouvrages véhiculent l'esprit de sa peinture qui nourrit tout ce qu'il entreprend et qui constitue son laboratoire de recherche. À travers un parcours de près de 250 œuvres, l'exposition a révélé cette interpénétration du travail de l'artiste et du graphiste. Le caractère rétrospectif de la présentation a permis d'appréhender l'ensemble de sa carrière en abordant une multitude de domaines : papiers-valeurs, affiches, identités visuelles, architectures événementielles ou pérennes, aménagements intérieurs, maquettes d'ouvrages ou illustrations.

Direction de projet Atelier Roger Pfund
 Communication visuelle SA

Commissariat Alexandre Fiette
 (MAH, Tavel)

Conception scénographique
 Roger Pfund, Fabio Poujouly et
 Alexandre Fiette

Avec le généreux soutien de
 SICPA SA, KBL (Switzerland) Ltd,
 KBA-NotaSys SA, Teo Jakob SA, Swiss
 Bullion Corporation AG, Orell Füssli AG et
 Caran d'Ache SA

Fréquentation 12 869 visiteurs

Revue de presse *Foisonnante, l'expo
 consacrée par le Musée d'art et d'histoire
 de Genève à l'artiste créateur du passe-
 port suisse lui ressemble.*

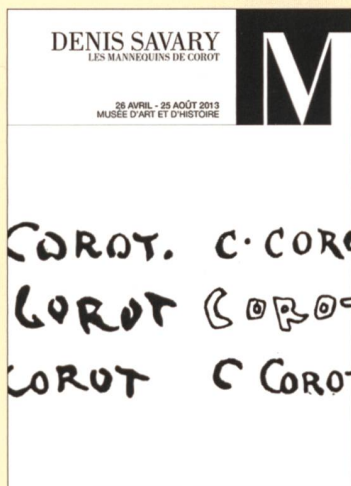
24 heures, 7 mai 2013

Publication Roger Pfund, *Le multiple et
 le singulier* (voir p. 118)

26 avril – 27 octobre 2013

Denis Savary

Les Mannequins de Corot



L'artiste suisse Denis Savary, né en 1981, a investi l'une des salles des beaux-arts avec un ensemble d'œuvres, sculptures et édition d'artiste, réalisées spécialement pour le Musée d'art et d'histoire. Son travail s'est inspiré d'une hypothèse extravagante soutenue par l'historien d'art suisse Édouard Gaillot au milieu du siècle dernier. Celle-ci avance que le peintre Jean-Baptiste Camille Corot serait le véritable auteur de divers chefs-d'œuvre de l'histoire de l'art, tels *La Finette* de Watteau ou l'antique *Torse du Belvédère*, sur lesquels l'historien serait parvenu à déceler la signature secrète « Corot ».

Commissariat Justine Moeckli (MAH)
 et Denis Savary

Conception scénographique
 Denis Savary

Fréquentation (entrée libre)

Printemps – Automne 2013

Nouvel accrochage Beaux-arts

Un parcours revisité



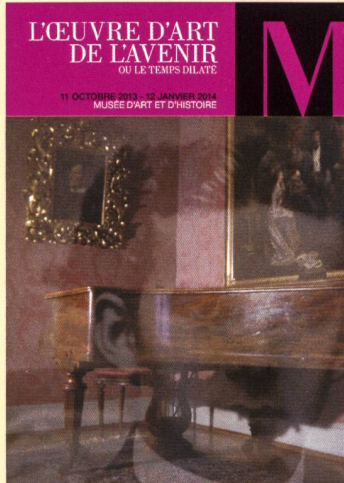
Dans la perspective de sa rénovation et de son agrandissement, le musée a proposé un nouvel accrochage de ses collections beaux-arts avec, comme fil rouge, la valorisation de son histoire et de ses collections d'art suisse. Deux œuvres de Jean Tinguely ont ainsi fait leur retour au musée et une salle a été entièrement dédiée au « don Napoléon » avec une vingtaine de tableaux de peinture ancienne. Les pastels de Liotard ont bénéficié d'une nouvelle scénographie et les impressionnistes se sont trouvés réunis autour de *La Muse tragique* de Rodin. Enfin, les célèbres *Baigneurs à la Garoupe* de Picasso ont été accrochés dans une salle consacrée au XX^e siècle, réorganisée autour du thème des figurations narratives et des nouveaux réalistes.

Commissariat Laurence Madeline (MAH)

Conception scénographique
 Philippa Kundig (MAH)

Fréquentation (entrée libre)

11 octobre 2013 – 12 janvier 2014
L'Œuvre d'art de l'avenir
ou le temps dilaté



Coproduite avec le Wagner Geneva Festival, cette exposition a présenté des œuvres contemporaines de Robert Ashley, Gregory Markopoulos et Terre Thaemlitz, rarement ou jamais montrées en Suisse romande. La démarche du commissaire Denis Pernet s'est articulée autour de la phrase prononcée dans *Parsifal*: « Ici, le temps devient espace ». Ces mots désignent l'un des axes primordiaux de la dramaturgie wagnérienne qui, ne cessant d'explorer et de redéfinir la temporalité, bouleverse le spectateur dans sa relation à l'art.

Commissariat Denis Pernet, commissaire d'exposition indépendant, en collaboration avec Justine Moeckli (MAH)
Conception scénographique Denis Pernet et Benoît Frignani
Avec le généreux soutien de Wagner Geneva Festival et Balestrafic
Fréquentation (entrée libre)

1^{er} novembre 2013 - 23 février 2014
Konrad Witz et Genève
Les volets restaurés de la cathédrale
Saint-Pierre



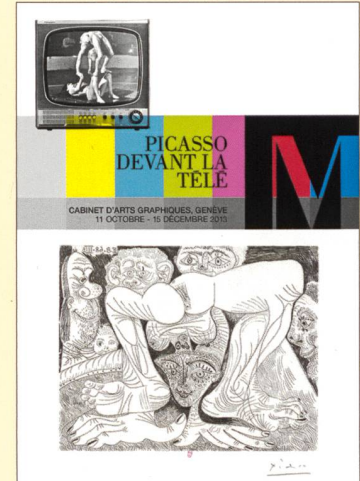
Fleurons des collections du musée, les deux volets réalisés en 1444 par le peintre bâlois Konrad Witz pour la cathédrale Saint-Pierre de Genève comptent parmi les œuvres les plus emblématiques de l'histoire de l'art occidental, en raison notamment du célèbre paysage de *La Pêche miraculeuse*. À la lumière de leur récente restauration, l'exposition a revisité l'histoire matérielle des volets depuis leur création jusqu'à aujourd'hui, tout en les replaçant dans le contexte artistique de Genève et du duché de Savoie durant la première moitié du XV^e siècle.

Commissariat Frédéric Elsig (Université de Genève) et Victor Lopes (MAH)
Conception scénographique Philippa Kundig (MAH)
Avec le généreux soutien de la Fondation Hans Wilsdorf
Fréquentation (entrée libre)
Publication Konrad Witz. *Le Maître-autel de la cathédrale de Genève. Histoire, conservation et restauration* (voir p. 118)

CABINET D'ARTS GRAPHIQUES

Promenade du Pin 5 / CH-1204 Genève

11 octobre – 15 décembre 2013
Picasso devant la télé



Picasso s'est toujours intéressé aux modes d'expression populaires, tels que les journaux, la publicité ou le cinéma. Dès 1960, il regarde régulièrement la télévision, et certains programmes comme le cirque, le catch ou les films le captivent. Le langage télévisuel (le noir et blanc, la vitesse, le processus narratif...), l'arrivée en masse d'images de toutes natures, dont certaines rejoignent ses préoccupations de toujours, ont ainsi une influence sur la production artistique de ses dernières années. Cette exposition, organisée en collaboration avec le Consortium, Centre d'art contemporain de Dijon, a révélé les liens inattendus entre le petit écran et l'œuvre de Picasso entre 1966 et 1970.

Commissariat Laurence Madeline (MAH)
Conception scénographique Catherine Nussbaumer
Avec le généreux soutien de Piguet Galland & Cie SA et Jabre Capital Partners
Fréquentation 1370 visiteurs
Revue de presse À Genève, une exposition passionnante interroge l'influence du petit écran sur l'artiste (...). *Libération*, 6 décembre 2013

BIBLIOTHÈQUE D'ART ET D'ARCHÉOLOGIE

Promenade du Pin 5 / CH-1204 Genève

5 novembre 2013 – 31 mai 2014

Livres de photographes

Un musée de papier pour l'image



La Bibliothèque d'art et d'archéologie possède des livres d'artistes imaginés et créés par les photographes eux-mêmes. Cette exposition a montré en quoi le livre est un support et un vecteur privilégié de l'image et pourquoi les photographes et les artistes aiment l'utiliser pour regrouper leurs œuvres et pour dérouler leur projet visuel. Le livre a depuis toujours accompagné la photographie; il est souvent le musée portatif permanent de cet art. La BAA a dévoilé notamment des ouvrages des Américains Man Ray, Edward Ruscha et Richard Prince, de l'Anglais Martin Parr, des Français Daniel Buren et Xavier Veilhan, en passant par les Suisses Peter Fischli et David Weiss, sans oublier les Genevois Steeve Luncker, Olivier Vogelsang et Christian Lutz.

Commissariat

Véronique Goncerut Estèbe (MAH, BAA)

Conception scénographique

Véronique Goncerut Estèbe et Fabrice Cirnigliaro (MAH)

Fréquentation (entrée libre)

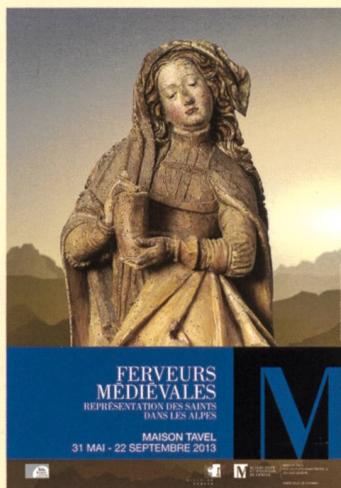
MAISON TAVEL

Rue du Puits-Saint-Pierre 6 / CH-1204 Genève

31 mai – 22 septembre 2013

Ferveurs médiévales

Représentation des saints dans les Alpes



De mai à septembre 2013, six expositions ont eu lieu simultanément à Aoste, Suse, Annecy, Chambéry, Sion et Genève, visant à mettre en valeur les statues, peintures, reliquaires ou tissus réalisés de part et d'autre des Alpes à la fin du Moyen Âge. La dévotion des saints, très répandue à cette époque, a engendré l'une des productions majeures de la sculpture et, plus largement, des images. Invitation a donc été faite au public de sillonner les Alpes d'une exposition à l'autre. La présentation genevoise, à la Maison Tavel, était dédiée à saint Pierre, patron de la ville et du diocèse de Genève, ainsi qu'à sainte Barbe, sainte Catherine et sainte Marguerite. Des prêts exceptionnels ont fait connaître un patrimoine médiéval rarement exposé dans notre ville.

Commissariat

Sylvie Aballéa Schätti et

Marielle Martiniani-Reber (MAH)

Conception scénographique

Edwige Chabloz (MAH)

Fréquentation 3570 visiteurs

Revue de presse

À défi extraordinaire, projet extraordinaire: c'est ainsi que l'on peut décrire l'exposition sur les saints au Moyen Âge qui vient de s'ouvrir à la Maison Tavel (...).

Le Courier, 6 juin 2013

Publication *Des saints et des hommes*

(voir p. 118)

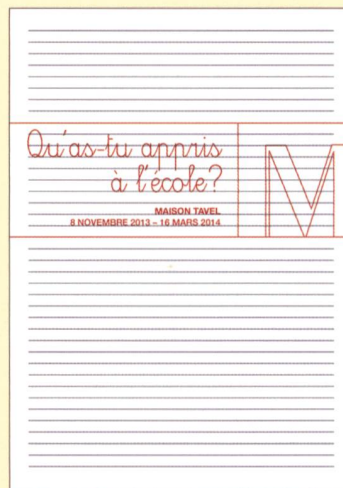
Colloque international, 17 et 18 juin

L'image des saints dans les Alpes occidentales à la fin du Moyen Âge (voir p. 121)

8 novembre 2013 – 16 mars 2014

Qu'as-tu appris à l'école ?

La CRIÉE a 25 ans



Depuis 25 ans, la CRIÉE (Communauté de recherche interdisciplinaire sur l'éducation et l'enfance, associant l'État, la Ville et l'Université de Genève) collecte des témoignages sur le thème de l'éducation et de l'enfance, plus particulièrement à Genève. Après cinq expositions au MEG-Conches et plusieurs publications, la CRIÉE a fêté son anniversaire avec une nouvelle collecte et cette exposition à la Maison Tavel. Du beau cahier d'antan au classeur, des travaux de couture aux activités créatrices, les objets exposés ont témoigné de l'évolution des savoirs, des méthodes et des moyens éducatifs, illustrant ainsi permanences et évolutions de la mémoire de l'éducation.

Commissariat scientifique Carlos Dos Santos (Département de l'instruction publique - DIP); Joëlle Droux (Faculté de psychologie et des sciences de l'éducation); Alexandre Fiette (MAH, Tavel); Béatrice Haenggeli-Jenni (Archives Institut Jean-Jacques Rousseau); Rita Hofstetter (Faculté de psychologie et des sciences de l'éducation); Patrick Johner (DIP); Charles Magnin (Faculté de psychologie et des sciences de l'éducation); Chantal Renevey Fry (DIP)

Conception scénographique

Gabarit, Vevey

Fréquentation 3268 visiteurs

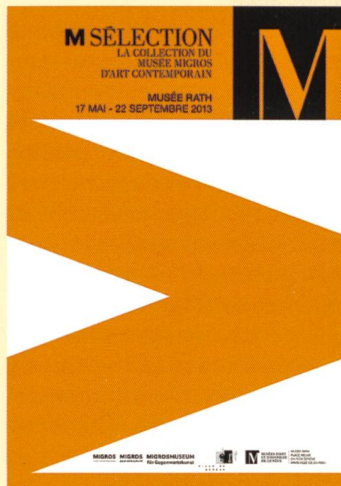
MUSÉE RATH

Place Neuve / CH-1204 Genève

17 mai – 22 septembre 2013

M Sélection

La collection du Musée Migros d'art contemporain



L'exposition M Sélection a présenté un choix d'œuvres de la collection du Musée Migros d'art contemporain à Zurich. Initiée par Gottlieb Duttweiler, fondateur de Migros, avec la création du Pour-cent culturel en 1957, cette collection est dédiée à l'art contemporain international. Cette manifestation, qui a réuni une trentaine d'artistes, a mis l'accent sur les rapports entre l'art actuel et celui des années 1970, à travers des installations, des vidéos et des photographies. Plusieurs grandes figures telles que Sol LeWitt, Gerhard Richter ou Andy Warhol ont été exposées aux côtés d'une nouvelle génération d'artistes, comme Sylvie Fleury, Christoph Büchel et Douglas Gordon.

Commissariat Justine Moeckli (MAH), en collaboration avec Heike Munder et Judith Welter (Musée Migros d'art contemporain)

Conception scénographique
David Meier (MAH)

Avec le généreux soutien de
Migros Genève et
Pour-cent culturel Migros

Fréquentation 6914 visiteurs

Revue de presse

Un accrochage réussi, où trône une salle de rock surgelée. (...)

Avec une attention pour les productions d'artistes femmes – c'est suffisamment rare pour être noté –, l'exposition (...) s'avère bien ficelée.

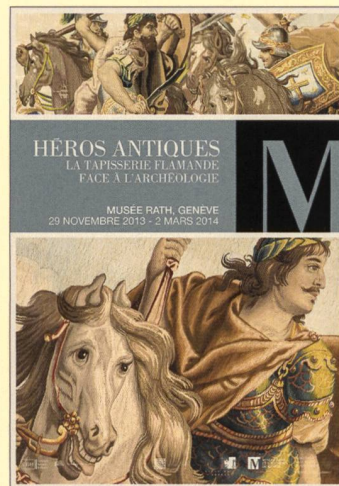
Le Courrier, 18 mai 2013

Publication *M Sélection. La collection du Musée Migros d'art contemporain* (voir p. 118)

29 novembre 2013 – 2 mars 2014

Héros antiques

La tapisserie flamande face à l'archéologie



Cette exposition a dévoilé des tapisseries monumentales appartenant aux collections du Musée d'art et d'histoire et à la Fondation Toms Pauli, à Lausanne. Les sujets représentés sur celles-ci permettent de saisir comment l'époque baroque a appréhendé les grandes figures de l'Antiquité, d'Alexandre à Constantin. Que connaissait-on au XVII^e siècle de ces héros antiques et de leur aspect? Quel message véhiculaient-ils? Les réponses à ces questions nous ouvrent les portes d'un monde fascinant, celui des modèles de vertu politiques et militaires que le siècle de Louis XIV reconnaissait dans les héros grecs et romains. La présentation des tapisseries était complétée par des estampes, ouvrages et médailles, ainsi que par une sélection inédite d'œuvres antiques de la Fondation Gandur pour l'Art et des moulages de l'Université de Genève.

Commissariat Marielle Martiniani-Reber et Matteo Campagnolo (MAH), Giselle Eberhard Cotton (Fondation Toms Pauli, Lausanne)

Conception scénographique
Edwige Chabloz et David Meier (MAH)

Avec le généreux soutien de
CBH Compagnie Bancaire Helvétique et
Fondation Juan March

Fréquentation 8067 visiteurs

Revue de presse

À Genève, le Musée Rath rassemble une quinzaine de magnifiques tapisseries de la Renaissance flamande (...). Il faut aller au Musée Rath pour s'amuser de cette animalerie mais surtout parce qu'il est rare de pouvoir apprécier ici de si majestueuses tapisseries (...).

Le Temps, 3 décembre 2013

Deux institutions s'allient pour présenter une exposition somptueuse sur l'art textile. Sortir.ch, 29 novembre 2013

Publication *Héros antiques. La tapisserie flamande face à l'archéologie* (voir p. 118)

Colloque, 9 novembre

D'une Rome à l'autre: Constantin et la transformation de l'Empire (voir p. 121)

La mission première d'une institution muséale, qui consiste à veiller à la conservation matérielle des œuvres d'art et des objets historiques qu'elle abrite, conduit à élaborer des programmes annuels d'étude et de traitement de conservation-restauration. Ceux-ci assument plusieurs formes et niveaux d'intervention, allant du constat d'état au traitement fondamental d'une œuvre ou d'un corpus tout entier. Il ne s'agit pas d'exposer ici l'ensemble des projets développés au sein du secteur de la conservation-restauration mais de présenter ceux conclus en 2013¹.

Collections du pôle Histoire

Armes et armures

Un important programme de conservation a été mené sur la collection des armes d'hast – comprenant corsèques, haches d'armes, espontons, vouges suisses, guisarmes, pertuisanes, fourches de guerre, hallebardes, bardiches, piques, lances de carrousel et marteaux. Un total de 95 pièces a ainsi été traité entre 2012 et 2013. Les opérations étaient

principalement axées sur le fer, constitué d'acier brut, parfois gravé, avec ou sans dorure. Elles comprenaient également le nettoyage des hampes en bois et la stabilisation des textiles décoratifs. Le traitement de conservation de cet important corpus a permis de retirer les traces d'anciens produits d'entretien altérés, d'éliminer les produits de corrosion en relief et d'homogénéiser, dans une mesure raisonnable, l'aspect de surface des armes.

Collections byzantines

Depuis mars 2013, l'atelier de conservation-restauration des métaux précieux est en charge du programme d'évaluation de l'état sanitaire et de la restauration des objets métalliques byzantins, en vue de leur exposition prévue à l'automne 2015. Ceux-ci appartiennent aux domaines respectifs des Arts appliqués et du Cabinet de numismatique. Certaines œuvres sont présentées de façon permanente dans les salles byzantines, et plus particulièrement dans celle consacrée à la collection Zakos. Une campagne d'analyse de la composition métallique des

objets en argent de cette donation, réalisée en 2007, avait laissé des marques d'abrasion de 5 à 10 mm de diamètre sur l'ensemble des pièces, à raison de trois à huit points de mesure par objet. Dès lors, la surface lisse et réfléchissante de l'argent se trouvait modifiée par l'apparition de ces zones mates et anormalement claires, au point de perturber la lisibilité des œuvres. La méthode d'intervention a consisté à découvrir une technique permettant de réintégrer ces points abrasés, de l'évaluer sur des échantillons et enfin de l'appliquer. Trente-cinq œuvres en argent et en alliage cuivreux – cuillères, miroirs, encensoirs, calices, croix processionnelles et bassines – ont ainsi été traitées, complétées par un ensemble de 40 pièces de monnaies byzantines.



Esponton. Nettoyage et protection du fer et de la hampe, fixation du textile, réplique d'un clou. État avant (en haut) et après traitement (en bas). Métal, bois et textile, long. 230 cm. MAH, inv. Gah 39. © MAH Genève.

Collection de miniatures peintes

Débutée en 2012 et poursuivie en 2013, l'étude de l'état de conservation des verres protégeant les miniatures peintes sur ivoire ou sur papier vélin a été menée à terme.

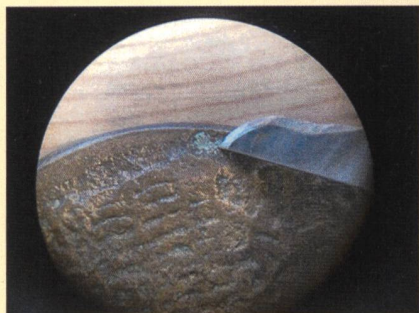
Après les travaux effectués en 2012 (examen à la loupe binoculaire et constats de l'état de conservation de 136 miniatures, recherches dans les archives concernant les anciens traitements et restaurations effectués sur ces objets, contacts avec des spécialistes), il a été décidé d'examiner les verres des 260 miniatures restantes afin d'établir des constats de l'état de conservation de toutes les miniatures de la collection, en vue de formuler un protocole pour les traitements qui s'imposent.

Durant l'année 2013, un examen approfondi a été entrepris sur 243 miniatures et, comme pour les objets examinés en 2012, l'état de conservation du verre, de la monture et de la surface peinte a été noté pour chacune d'elles. Des signes d'altération ont été confirmés sur 208 verres. Environ 45 montures en métal

sont atteintes, la plupart par un début de corrosion. Sur certaines montures, des surfaces plus fortement piquées et tachées par la corrosion, ainsi que la présence de vert-de-gris ont été décelées.

Une vingtaine de miniatures présentent de petites altérations: soulèvements de la couche picturale, craquelures, rayures, fissures dans l'ivoire, gondolement du papier.

Par ailleurs, nous avons pu bénéficier de la présence du spécialiste anglais Alan Derbyshire (*Head of the Paper, Book and Paintings Conservation Section* au Victoria & Albert Museum de Londres), pour examiner une dizaine de miniatures problématiques et décadrer six d'entre elles (verres fortement atteints). Suivant ses conseils, il est prévu de poursuivre cette importante campagne de conservation en 2014. Ainsi, les verres les plus atteints, à moins d'être des pièces historiques attestées, seront remplacés par du verre anglais (*lead crystal glass*, réputé plus résistant que le verre produit sur le Continent) fabriqué par le spécialiste londonien Bob Wood.



Retrait mécanique des efflorescences de produits de corrosion chlorés sur une monnaie en cuivre. La lame peut être visualisée lors du travail sous la loupe binoculaire. © MAH Genève.

Jean-Étienne Liotard (Genève 1702-1789),
Ami Rilliet-Chapeaurouge (1730-1796),
 vers 1760. Aquarelle sur vélin, haut. 6,23 cm.
 MAH, inv. AD 2293.
 La miniature en cours de nettoyage.
 © MAH Genève.





Jean-Pierre Saint-Ours (Genève 1752-1809),
Portrait de Jacob Du Pan-Sarasin, 1797.
Huile sur toile, 98 x 76 cm. MAH, inv. 1905-11.
Tableau en cours de traitement.
© MAH Genève.

Collections du pôle Beaux-arts

Collections de peintures et dessins

Initié en 2010, en vue de l'exposition monographique annoncée pour le mois de septembre 2015, le projet de conservation des œuvres du peintre néo-classique Jean-Pierre Saint-Ours vient de s'achever. Cinquante-sept peintures de chevalet, des périodes parisienne (*Abigail se prosternant devant David*, inv. 1977-292), romaine (*Judith et Holopherne*, inv. 1886-35; *La Communion de saint Jérôme*, inv. 1886-20) et genevoise ont été observées et documentées; 34 ont été restaurées. Ce programme a été mené conjointement avec l'atelier de conservation-restauration des encadrements, qui a veillé au traitement de 31 cadres anciens, complété par la réalisation d'une réplique d'époque pour le tableau du *Prisonnier* (inv. 1825-35), et

avec celui des Arts graphiques, qui a pu conclure le traitement de 25 dessins originaux du maître genevois. À cette occasion, une étude inédite de figures drapées à l'antique, occultée par un ancien doublage, a pu être révélée.

Expositions et prêts d'œuvres

Le secteur de la conservation-restauration a également répondu aux besoins liés aux projets d'expositions du Musée d'art et histoire en 2013². Cet engagement s'inscrit dans le traitement, en amont, de pièces de nos collections destinées à être présentées au public lors du renouvellement d'un accrochage dans les salles permanentes ou à l'occasion d'une exposition temporaire. La présence des collaborateurs du secteur lors du montage et du démontage d'une exposition est également nécessaire pour permettre le contrôle de l'état matériel des œuvres et établir un constat d'état pour chaque objet.

Les activités de certains ateliers ont également été, cette année encore, fortement concentrées sur les prêts extérieurs. Bien que certaines opérations aient été externalisées, le contrôle et le conditionnement des œuvres ainsi que leur convoiement ont mobilisé d'importantes ressources internes. Ainsi, pas moins de 223 œuvres graphiques (dont 22 Vallotton, 11 El Lissitzki et 30 Hartung), 54 peintures de chevalet et 97 objets archéologiques ont été prêtés pour des expositions en Suisse et à l'étranger. D'une année à l'autre, le nombre de prêts est en constante augmentation.

Chantier des collections

Annoncé en mars 2013, le chantier des collections (voir p. 134) a débuté par une importante opération de chiffrage des ressources matérielles et humaines nécessaires au transfert des collections. Réalisée en deux temps, cette opération a mobilisé l'ensemble des collaborateurs du secteur pour permettre d'établir un état sanitaire tant des collections présentées dans les salles que de celles conservées dans les réserves de l'institution. Cette opération s'est déroulée du mois de septembre jusqu'au mois de décembre, dans les quatre différents dépôts, et a permis d'établir des standards de conservation pour chaque corpus d'œuvres. Cette expérience professionnelle nouvelle nous a

conduits à imaginer et à mettre en forme une méthode d'observation des œuvres, articulée sur leurs spécificités techniques et sur des critères de conservation matérielle.

Conclusion

Le souci de la transmission des savoirs et de la formation des futurs professionnels aux métiers de la conservation-restauration s'est à nouveau concrétisé par l'accueil de deux stagiaires, issues de formation de niveau HES-Master³, et par la participation active des conservateurs-restaurateurs du secteur dans le module « Histoire, conservation et restauration », développé par les universités romandes, dans le cadre du *Master in Advanced Studies* intitulé *Conservation du patrimoine et muséologie*⁴. VL

Notes

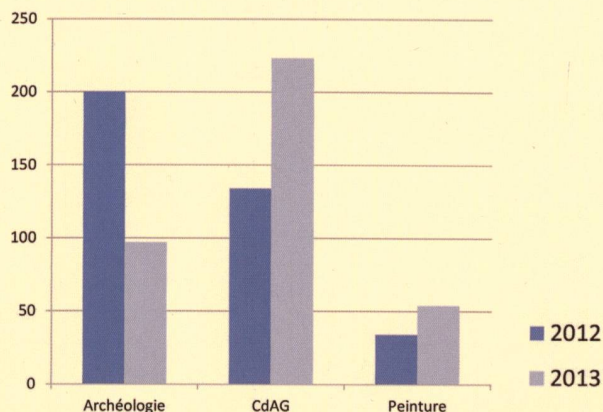
- 1 Nous remercions ici l'ensemble des conservatrices-(teurs) et restauratrices-(teurs) engagés sur ces différents projets.
- 2 Le secteur a été engagé sur cinq démontages et neuf montages d'expositions en 2013.
- 3 Depuis 2010, date de la création du secteur, les ateliers de conservation-restauration ont accueilli douze stagiaires, issus d'écoles spécialisées en conservation-restauration de niveau HES-Master, et quatre civilistes.
- 4 Le secteur Conservation-restauration a été associé à cette formation dès sa création en septembre 2009.



Jean-Pierre Saint-Ours (Genève 1752-1809), *Paysage avec pont sur une rivière*, 2^e moitié du XVIII^e s. Pinceau et sépia sur papier teinté, 321 x 512 mm. MAH, inv. 1934-23. © MAH Genève.

Jean-Pierre Saint-Ours (Genève 1752-1809), Revers du dessin ci-dessus avec l'étude de figures. © MAH Genève.

Œuvres prêtées à l'extérieur



Prêts consentis en 2012 et 2013. Plus de 297 œuvres ont été prêtées pendant l'année 2013, soit 97 pièces archéologiques, 146 œuvres graphiques et 54 peintures.

Collections

Inventaire et documentation scientifique

Le secteur inventaire et documentation scientifique (IDS) est composé de trois cellules: la cellule inventaire, la cellule atelier photographique et la cellule photothèque.

Inventaire

Les chargés d'inventaire assurent, pour la majorité des collections, l'établissement des inventaires informatiques (anciens

fonds et nouvelles acquisitions), les récolements dans les dépôts et les salles d'exposition ainsi que l'enrichissement des notices d'inventaires, notamment pour les données bibliographiques.

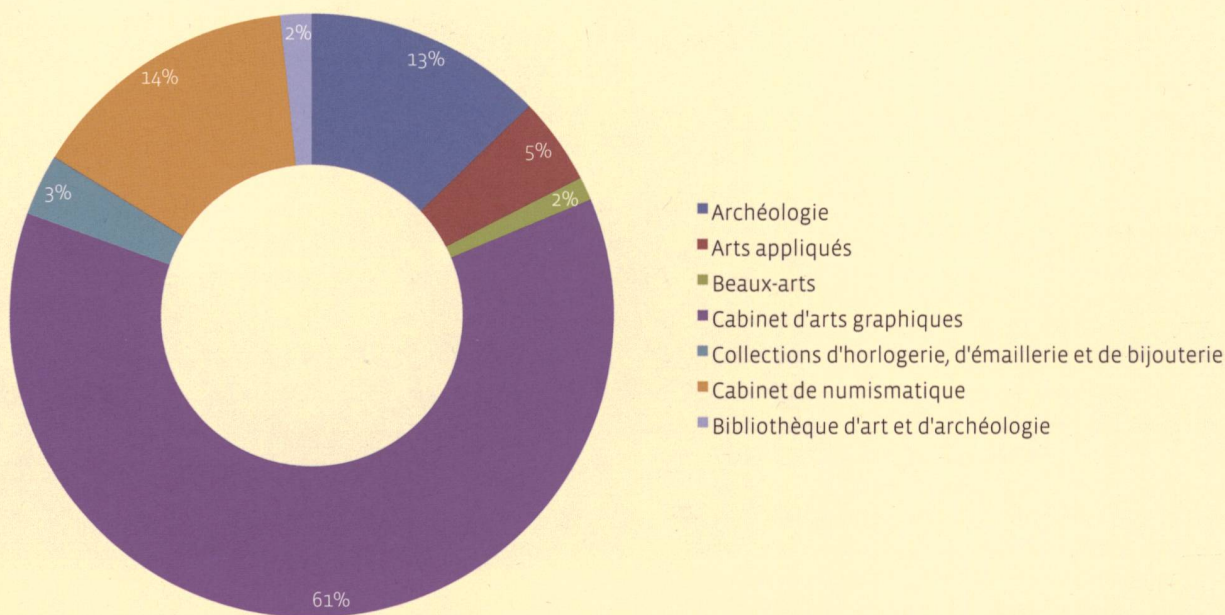
La saisie informatique systématique a débuté au MAH dans le courant des années 1980. Aujourd'hui, les collections sont en grande partie enregistrées. Toutefois, étant donné leur volume important,

certaines d'entre elles, notamment celle des estampes et de la numismatique, nécessitent encore un travail de saisie considérable.

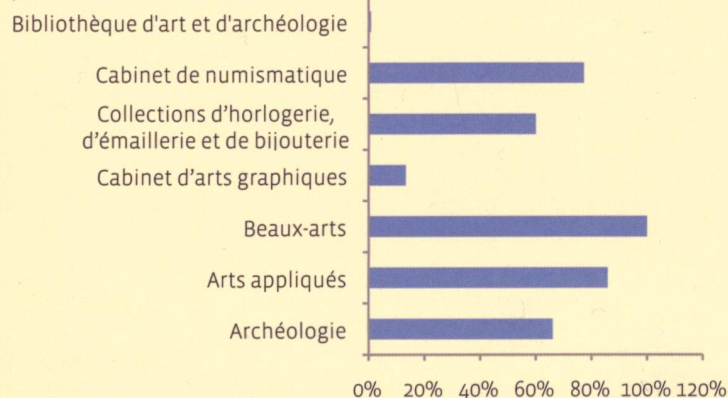
La mise en ligne progressive des inventaires sur le site du MAH a débuté en octobre 2010: plus de 20000 fiches d'inventaire sont aujourd'hui accessibles.

Les collections du MAH par domaine

Les quelque 650 000 objets conservés au MAH sont répartis de la manière suivante:



Taux de saisies respectifs par collections



Chiffres pour l'année 2013
Fiches d'inventaire saisies: 7831
Fiches d'inventaire complétées: 65 030
Objets récolés: 10 484



Alan Humerose,
Le Vertige des réserves,
2007.

Atelier photographique

L'atelier photographique a pour mission de réaliser les prises de vue des collections, essentiellement à des fins de publication d'ouvrages, édités par le MAH ou par d'autres institutions publiques ou privées. Par ailleurs, l'atelier réalise des prises de vue d'objets à des fins documentaires et assure le suivi d'événements marquants comme les inaugurations d'exposition ou les colloques.

En 2013, quelque 4643 prises de vues ont été réalisées, dont 2907 en atelier, et 452 tirages ont été effectués.

Photothèque

La photothèque du MAH propose un remarquable catalogue d'images en haute résolution des objets de nos collections. Enrichie par le travail des photographes qui se sont succédé à l'atelier interne depuis les années 1970, mais aussi par le travail de mandataires externes, elle compte aujourd'hui plus de 50 000 images numériques de haute définition. Jusque dans les années 1990, les photographes du musée produisaient exclusivement des images argentiques ou des ektachromes. Après une phase de transition, l'atelier et les photographes externes produisent aujourd'hui uniquement des images numériques. Les quelque 6000 ektachromes couleur ont été progressivement numérisés par un prestataire externe et sont

venus compléter la photothèque numérique, tâche de longue haleine qui s'est achevée en fin d'année 2013. Par ailleurs, la vente par paiement en ligne a été mise en place au cours de cette année: depuis fin décembre, elle permet, entre autres, de commander et payer des images directement depuis le site des collections en ligne.

En 2013, la photothèque a traité 702 demandes, dont 485 externes, ce qui représente un volume de plus de 1200 photographies destinées tant à la vente (notamment pour des expositions, livres, catalogues), qu'aux demandes internes (expositions, études et autres travaux) et aux services gratuits (thèses, recherches et publications à vocation didactique). DR

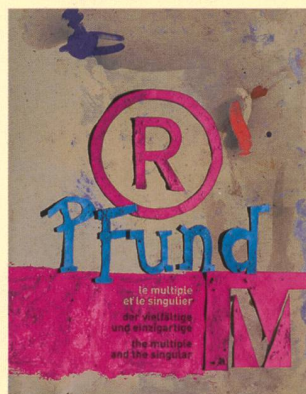
CATALOGUES D'EXPOSITION

**Héros antiques:
la tapisserie flamande face
à l'archéologie**

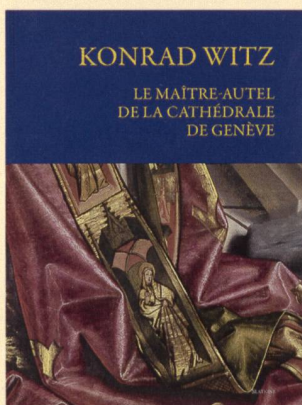
Matteo Campagnolo, Marielle Martiniani-Reber, Giselle Eberhard Cotton et Lorenz E. Baumer (dir.)
192 pages, Musée d'art et d'histoire, Éditions 5 Continents, Genève – Milan 2013.

**Roger Pfund.
Le multiple et le singulier**

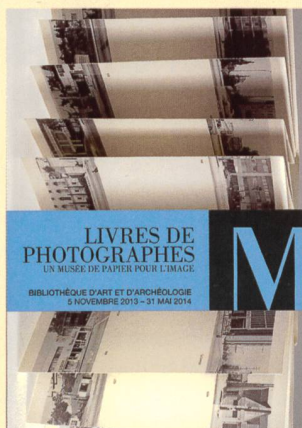
Jean-Yves Marin, Yvette Clerc, Nicolas Bouvier, Alexandre Fiette et Jean-Fred Bourquin
240 pages, Musée d'art et d'histoire, Atelier Roger Pfund Communication visuelle SA, Genève 2013.

**Konrad Witz.
Le maître-autel de la cathédrale
de Genève: histoire, conservation
et restauration**

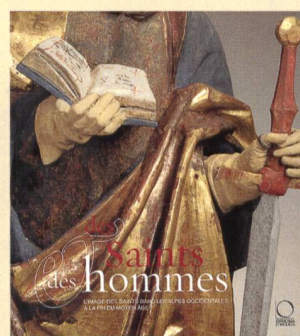
Frédéric Elsig et Cäsar Menz (dir.), avec les contributions de Mirella Garbicz-Bretonniere, Victor Lopes, Philippe Lorentz, Helena de Melo, Marine Perrin, Nicolas Schätti, Laurence Terrier, Stefano Volpin et Jean Wirth
214 pages, Éditions Slatkine, Genève 2013.
La publication de cet ouvrage a été généreusement soutenue par la Fondation Hans Wilsdorf.

**Livres de photographes:
un musée de papier pour l'image**

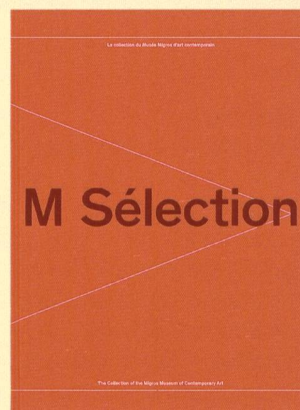
Véronique Goncerut Estèbe (dir.)
38 pages, Bibliothèque d'art et d'archéologie, Genève 2013
(publication en ligne).

**Des saints et des hommes.**

L'image des saints dans les Alpes occidentales à la fin du Moyen Âge
Simone Baiocco et Marie-Claude Morand (dir.), avec les contributions de Sylvie Aballéa, Manuele Berardo, Sandrine Boisset-Thermes, Gérard Cardin, Patrick Elsig, Dione Flühler-Kreis, Luca Jaccod, Andrea Maria Ludovici, Sophie Marin, Marielle Martiniani-Reber, Paola Papone, Sophie Providoli, Mylène Ruoss, Romaine Syburra-Bertelletto et Alessandra Vallet
248 pages, Officina Libraria, Milan 2013.

**M Sélection.
La collection du Musée Migros
d'art contemporain**

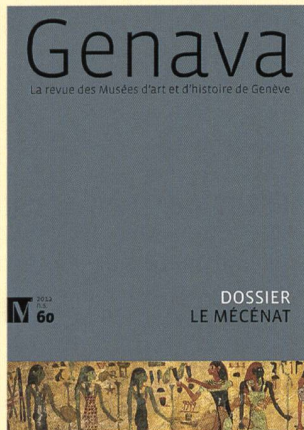
Justine Moeckli (dir.)
150 pages, Verlag Scheidegger & Spiess, Zurich 2013.



PÉRIODIQUE

Genava, nouvelle série, tome 60,
Revue des Musées d'art et d'histoire
de Genève

160 pages, Musée d'art et d'histoire,
Éditions Infolio, Genève – Gollion 2013.



PUBLICATIONS INDIVIDUELLES

Céline Boutantin
Terres cuites et culte domestique.
Bestiaire de l'Égypte gréco-romaine
Religions in the Graeco-Roman World,
vol. 179, Leyde 2013, 642 pages.

Maria Campagnolo-Pothitou
**Trouvailles monétaires dans le canton
de Genève en 2010 et 2011**
*Patrimoine et architecture. Série
archéologie*, 1, 2013, pp. 66-70.

Maria Campagnolo-Pothitou
**Héros antiques : la tapisserie flamande
face à l'archéologie**
Numis-Post & MHZ, 46/2012, pp. 5-8.

Maria Campagnolo-Pothitou
**Touristiki anaptyxi stin Kypro :
mia galliki apostoli (1962-1963)**
in: *Praktika tou 4' diethnous
kyprologikou synedriou*. Nicosie,
29 avril – 3 mai 2008. Nicosie 2012,
pp. 227-232.

Jean-Luc Chappaz
Marguerite Naville (1852-1930)
«Les femmes dans l'égyptologie au
XIX^e siècle», *Égypte, Afrique & Orient* 69,
mars-mai 2013, pp. 27-42.

Jean-Luc Chappaz
**En zigzags de Zagazig à Genève :
Édouard et Marguerite Naville, esquisse
d'un parcours**
*Senouy, Association Dauphinoise
d'Égyptologie Champollion* 12,
septembre 2013, pp. 24-28.

Jean-Luc Chappaz
**Répertoire annuel des figurines
funéraires**
Bulletin de la Société d'égyptologie,
Genève, 29, 2011-13, pp. 145-148.

Jean-Luc Chappaz
**Les fonds photographiques des
collections égyptiennes du Musée d'art
et d'histoire de Genève : une archéologie
des archives**
in: *C. Jacquat et I. Rogger, Fleurs des
pharaons. Parures funéraires en Égypte
antique*, Neuchâtel 2013, pp. 104-112.

Laurent Chrzanovski
**Lumen est omen. Arte, istoria
și spiritualitatea iluminatului artificial**
Cluj-Napoca 2013, 334 pages.

Chantal Courtois
**Parure d'une défunte en Macédoine
orientale**
in: S. Verger et L. Pernet (dir.),
*Une odyssée gauloise. Parures de
femmes à l'origine des premiers
échanges entre la Grèce et la Gaule*,
Arles 2013, pp. 301-302.

Annie Gasse
**Compte rendu de : «VANDENBEUSCH M. –
Catalogue des bandelettes de momies
du Musée d'art et d'histoire de Genève
(CSÉG, vol. 10), Genève 2010»**
Bibliotheca Orientalis, LXX n° 1-2,
janvier-avril 2013, col. 80-83.

Véronique Laurent et Ghislaine Widmer
**Une stèle démotique anciennement
découverte à Tell el-Maskhouta (Genève,
Musée d'art et d'histoire, inv. A 2009-2)**
Bulletin de la Société d'égyptologie,
Genève, 29, 2011-13, pp. 77-92.

Laurence Madeline
Picasso devant la télé
Les Presses du réel, Dijon 2013, 96 pages.

Laurence Madeline
**L'idée de la guerre est une idée
intérieure**
in: *C'est la guerre par Félix Vallotton*,
RMN-Grand-Palais, Paris 2013, pp. n.c.

Laurence Madeline
**Un amour, un meurtre, La Vie
meurtrière : un roman de Vallotton**
Vallotton. Le feu sous la glace, RMN-
Grand-Palais, Paris 2013, pp. 258-261.

Laurence Madeline
**Chute ou renaissance : Ève dans l'œuvre
de Gauguin**
in: *Le nu de Gauguin à Bonnard*, Musée
Bonnard, Le Cannet 2013, pp. 58-63.

Marielle Martiniani-Reber
**Au sujet d'une dague byzantine ayant
appartenu à un officier arménien**
Revue des études arméniennes, 34, 2012,
pp. 389-399.

Marielle Martiniani-Reber
Héros antiques : la tapisserie flamande face à l'archéologie
Archeologia, décembre 2013, pp. 46-53.

Marielle Martiniani-Reber
Jacqueline de Romilly, «... ma vie de professeur a été, d'un bout à l'autre, celle que je souhaitais»
Communication, revue trimestrielle de l'Association des professeurs de Langue et de Littérature Françaises 111, juin-août 2013, pp. 16-18.

Isabelle Payot Wunderli
Abraham Hermanjat (1862-1932). De l'Orient au Léman. Vom Orient zum Genfersee
Revue suisse d'art et d'archéologie 2, 2013, pp. 151-153.

Christian Rümelin
Dem schwärzesten Schwarz gehört meine ungeteilte Sympathie: Martin Dislers Druckgraphik
 in: *Altenbourg im Dialog I*. Catalogue d'exposition, Altenbourg, Lindenau-Museum, 19 janvier - 14 avril 2013. Altenbourg 2013, pp. 18-30.

Christian Rümelin
Spannung und Ergänzung in den Illustrationen von Franz Karl Basler-Kopp
 in: C. Lichtin und K. Elmer (éd.), *Franz Karl Basler-Kopp: Fantastische Bildwelten*. Catalogue d'exposition, Kunstmuseum, Lucerne, 25 mai - 28 juillet 2013. Kunstmuseum et ProLibro, Lucerne 2013, pp. 36-41.

Christian Rümelin
Lubok: Künstlerbücher aus Leipzig
 C. Ruckhäberle et T. Siemon (éd.), catalogue d'exposition, Städtisches Kunstmuseum Spendhaus, Reutlingen, 19 février - 25 avril 2011. *Print Quarterly* XXX, 2, 2013, pp. 217-218.

Christian Rümelin
Nachwachsende Zwischenräume - Benjamin Badock
 H. Eichorn et A. Reckert (éd.), catalogue d'exposition, Städtische Galerie Delmenhorst, 2 décembre 2011 - 5 février 2012, et Städtisches Kunstmuseum Spendhaus, Reutlingen, 29 octobre - 8 janvier 2012, Leipzig: Lubok, 2011, *Print Quarterly* XXX, 2, 2013, pp. 218-219.

Christian Rümelin et Ellis Tinios
The Japanese and French Print in the Era of Impressionism
Print Quarterly XXX, 4, 2013, pp. 478-483.

COLLOQUES ET CONGRÈS

Colloque international
 22 février
La diversité dans la gouvernance internationale. Perspectives culturelles, écologiques et juridique

La diversité est devenue un point de mire de nos sociétés. Elle innerve l'ordre social et sa reconnaissance serait la clé du «vivre ensemble». Ce colloque en a investi tous les contours en abordant la question dans ses dimensions écologiques, culturelles et juridiques.

En partenariat avec l'Institut de Hautes études internationales et du développement (IHEID) et l'Université de Genève



Colloque international
17 et 18 juin

L'image des saints dans les Alpes occidentales à la fin du Moyen Âge

Ce colloque a été organisé à l'occasion d'une série d'expositions présentées simultanément à Annecy, Chambéry, Aoste, Sion, Suse et Genève (voir p. 110). Focalisé sur l'image des saints dans les Alpes occidentales à la fin du Moyen Âge, il a abordé les pratiques dévotionnelles, les spécificités iconographiques de saints particuliers et les questions politiques avant d'analyser les transformations du système sur ce territoire de frontière culturelle au temps de la Réforme et de la Contre-Réforme.

En partenariat avec l'Université de Genève
Plus d'informations sur www.ville-ge.ch/mah

Congrès annuel 2013 d'ICOM Suisse
et de l'AMS
29 et 30 août

**Qui paie commande?
Le partenariat public-privé dans
les musées**

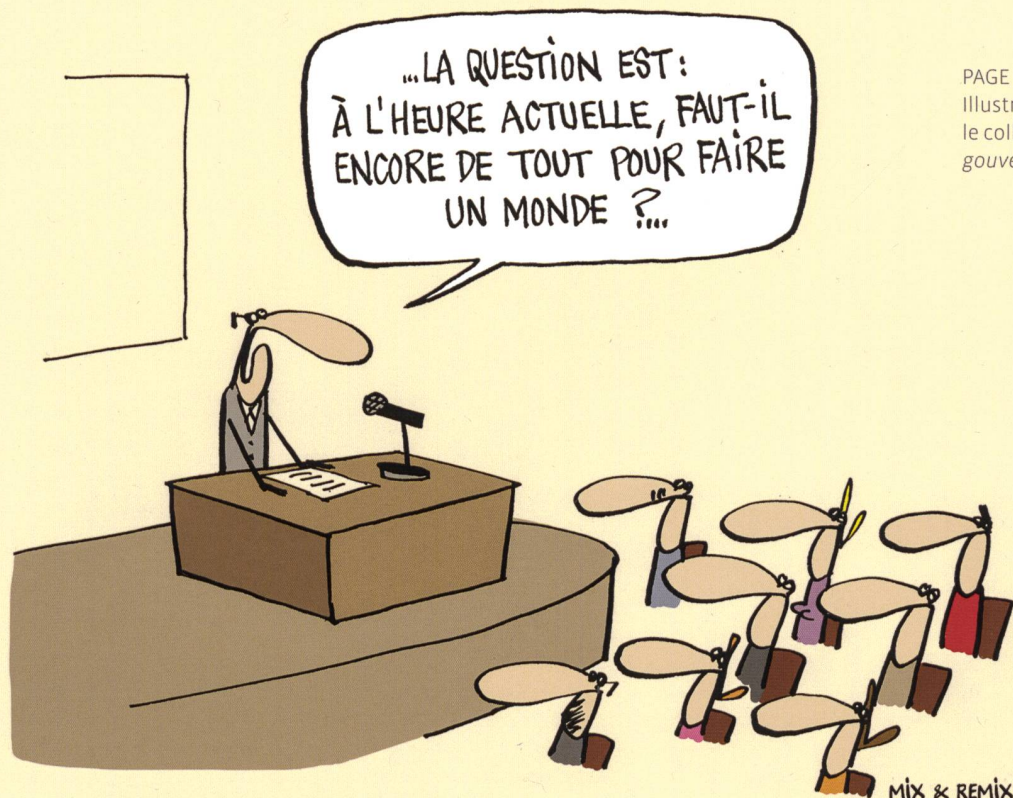
Comment s'élabore le partenariat public-privé dans les musées ? Le congrès annuel commun d'ICOM Suisse et de l'AMS s'est intéressé à cette relation particulière. « Qui paie, commande » : ce qui se résume à une simple formule familière est en réalité une interaction complexe entre soutien et contrôle, entre promotion et attentes, voire exigences. La parole a été donnée à des experts qui ont partagé leurs réflexions théoriques et à différents acteurs du PPP actifs en Suisse. L'exemple paradigmatique du Musée d'art et d'histoire a également permis de tirer des enseignements utiles à tous les types de musées.

Colloque
9 novembre

**D'une Rome à l'autre : Constantin et
la transformation de l'Empire**

À l'instar de nombreuses autres institutions, le Musée d'art et d'histoire a tenu à rendre hommage à l'empereur Constantin (305-337) à l'occasion de la commémoration de l'« édit de Milan » de l'année 313. En préambule à l'exposition *Héros antiques : la tapisserie flamande face à l'archéologie* (voir p. 111), organisée en collaboration avec la Fondation Toms Pauli de Lausanne, le Musée d'art et d'histoire et l'Université de Genève se sont associés pour organiser cette journée dédiée à l'empereur Constantin. Étudiants, chercheurs et public intéressé par cette période charnière de notre histoire ont été conviés à suivre les interventions présentées par des spécialistes issus de divers domaines.

En partenariat avec l'Université de Genève
Plus d'informations sur www.ville-ge.ch/mah



PAGE DE GAUCHE ET CI-CONTRE
Illustrations de Mix & Remix pour
le colloque *La diversité dans la
gouvernance internationale*.

MIX & REMIX

Service du Département de la culture et du sport de l'administration municipale, les Musées d'art et d'histoire (MAH) accueillent leurs publics dans cinq sites différents, soit :

- Le musée proprement dit, ou bâtiment de Charles-Galland, où sont exposés peintures, sculptures, collections archéologiques ou encore objets historiques de domaines variés.
- La Maison Tavel, bâtisse médiévale nichée au cœur de la Vieille-Ville, lieu d'interprétation de l'histoire de Genève, qui abrite majoritairement des collections d'arts appliqués.
- Le Musée Rath qui accueille les expositions temporaires d'envergure.
- Le Cabinet d'arts graphiques qui expose temporairement ses riches fonds d'estampes, de dessins, d'affiches et autres œuvres sur papier.
- La Bibliothèque d'art et d'archéologie qui met à disposition plus de 300 000 volumes en lien avec les arts et les activités du musée, et qui possède également un fonds dit « précieux », accessible par le biais d'expositions temporaires.

Dans le prolongement du musée de Charles-Galland, le bâtiment des Casemates abrite quant à lui la direction, les services administratifs et techniques, les secteurs de conservation et les ateliers de restauration.

L'organisation du musée dès 2010

Depuis le 1^{er} janvier 2010, les MAH sont structurés en pôles, organisation qui répond au souci de réunir sous une même entité différents métiers ou domaines d'activités.

Cette réorganisation administrative est accompagnée, depuis maintenant plus de deux ans, d'un vaste projet de description de l'organisation des différents domaines d'activité. Accessible aux collaborateurs via intranet, ces données comprennent la liste des pratiques internes, ainsi que des informations communes à l'ensemble des pôles et des sites.

Événements et projets transversaux

Évaluation de la fermeture du bâtiment de la rue Charles-Galland

Au cours de l'année 2013, plusieurs équipes du musée ont participé à l'estimation des étapes nécessaires en vue de la fermeture du bâtiment, dans la perspective de sa restauration et de son agrandissement.

Conduit de manière transversale, ce projet a notamment permis d'évaluer et de chiffrer les processus suivants :

- Évacuation des divers matériaux de muséographie, stocks de publications et autres outillages utiles à l'exploitation du site.

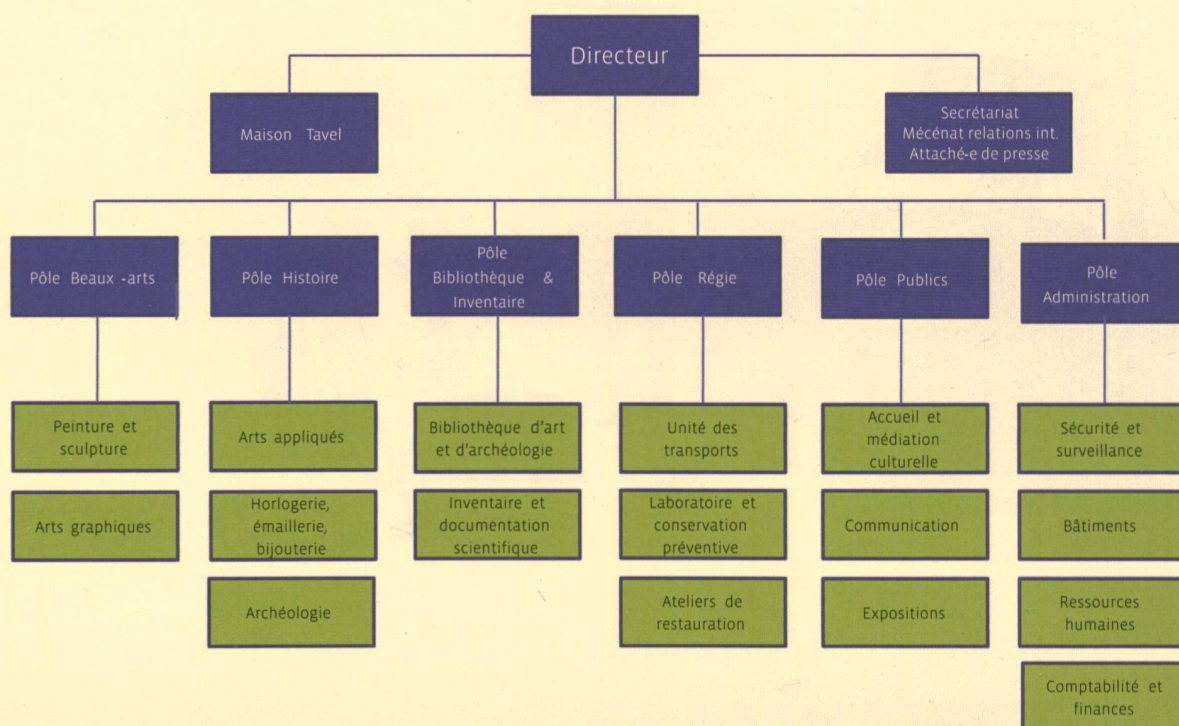
- Déménagement et relocalisation des équipes abritées dans le bâtiment.
- Décrochage, conditionnement et transport des 9000 œuvres qui sont aujourd'hui présentées au public.

Parallèlement à ces travaux, des déplacements d'œuvres, entreposées dans certaines zones du musée principal, ont d'ores et déjà été entrepris, opérations qui ont conduit à d'importants mouvements ou réaménagements d'espaces au sein des réserves dont dispose le musée.

Journal Hors Cadre

Après le lancement d'un numéro « zéro » en septembre 2012, le concept d'un journal interne a été institutionnalisé dès 2013 (voir aussi p. 105). Intitulé *Hors Cadre*, ce journal a pour objectifs principaux de soutenir la communication interne, en traitant de sujets d'actualité, et de renforcer les liens entre les membres du personnel du musée, ceci en particulier par le biais de reportages consacrés à des éclairages sur les métiers du musée ainsi qu'aux acteurs et actrices de l'institution. Espace de partage et de parole, le journal réserve également une large place à la libre expression des collaboratrices et collaborateurs.

Organisation générale - décembre 2013



Direction / Pôle	Entité / Secteur	Nbre personnes		Total personnes	ETP		Total ETP	ETP pôle
		H	F		H	F		
Direction	Direction	1	3	4	1	2.7	3.7	3.7
Administration	Pôle et informatique	2	2	4	2	1.8	3.8	59.1
	Ressources humaines	0	4	4	0	3.5	3.5	
	Finances	2	3	5	2	2.3	4.3	
	Sécurité	27	14	41	27	12.5	39.5	
	Infrastructures	8	0	8	8	0	8	
Beaux-arts	Peinture, sculpture	0	7	7	0	5	5	6.8
	Arts graphiques	1	1	2	1	0.8	1.8	
Histoire, y.c. Tavel	Archéologie	2	2	4	1.8	1.5	3.3	12.3
	Arts appliqués	2	9	11	2	7	9	
Régie des œuvres	Régie	7	3	10	6.4	2.5	8.9	18.5
	Laboratoire et Conservation préventive	2	2	4	0.8	1.3	2.1	
	Conservation-restauration	3	7	10	3	4.5	7.5	
Bibliothèque et inventaire	BAA	8	11	19	7.1	8.8	15.9	27.9
	IDS	5	10	15	4.5	7	12	
Publics	Communication	0	5	5	0	3.5	3.5	24.85
	Médiation, accueil	2	9	11	1.85	6.6	9.45	
	Expositions	11	3	14	9.3	2.6	11.9	

Enquête sur le climat social

Au printemps 2013, conscients des inquiétudes qui peuvent accompagner les changements, la Commission interne du personnel et la direction du musée ont conjointement décidé de confier à une mandataire externe une enquête sur la nature et les caractéristiques du climat social. Dans le courant de l'été, 90 personnes ont donc été entendues individuellement ou dans le cadre de groupes censés représenter les catégories professionnelles de l'institution.

L'enquête a permis de mettre en évidence un profond attachement des membres du personnel à l'institution et à ses missions, qu'il s'agisse de la conservation des œuvres ou de la transmission des connaissances. Au travers de l'enquête se sont également manifestées des attentes d'amélioration en matière de gestion et de communication internes.

À cet effet, la direction a élaboré un plan d'actions orienté d'une part sur des modifications organisationnelles et d'autre part sur des soutiens nécessaires en matière de management humain.

Ressources humaines

Effectifs au 31 décembre 2013

À cette date, ce sont 178 personnes, 83 hommes et 95 femmes, qui collaboraient au sein de l'institution avec le statut d'employé-e (contrat de durée indéterminée), ceci pour un équivalent temps plein (ETP) de 153.15 postes. À titre de comparaison, le nombre de postes était de 150.85 au 1^{er} janvier 2012, ce qui revient à dire que 2.3 postes ont été créés courant 2013 au moyen du disponible budgétaire du service.

Le pôle qui rassemble le plus de personnes est le pôle Administration, ce qui s'explique par le nombre important d'employé-e-s affecté-e-s à la sécurité et à la surveillance des sites, soit 41 personnes pour 39.5 ETP.

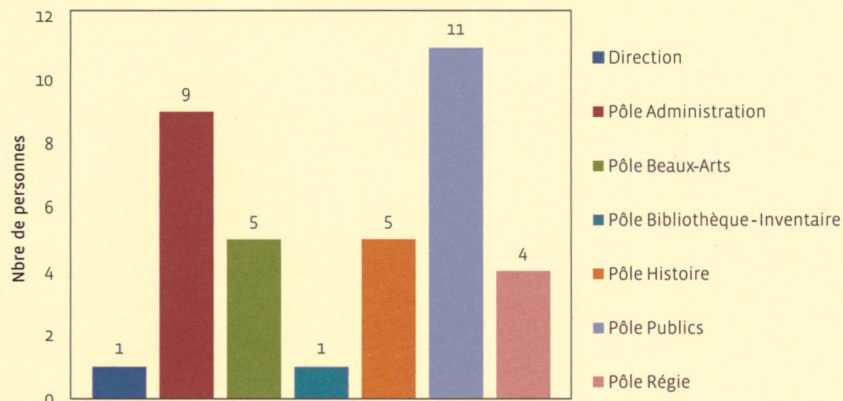
Les effectifs se répartissent selon le tableau ci-dessus.

Sur les 178 postes, 131 sont occupés à un taux d'activité situé entre 80 et 100%.

Quelques constats au 31 décembre 2013 :

- Le taux d'activité moyen s'élève à près de 86%, le taux d'activité moyen des femmes s'élevant à 78%, celui des hommes à 94%.
- 81% des hommes travaillent à 100% contre moins de 37% des femmes.
- L'âge moyen au sein du personnel des MAH est de 48,6 ans, l'âge moyen des hommes étant plus élevé d'1,5 an que celui des femmes. Le personnel âgé de plus de 58 ans représente 10% de l'ensemble des personnes travaillant au musée. Si l'on élargit la statistique, on constate que le personnel âgé de plus de 50 ans représente 42% des employés en place.
- On dénombre enfin une cinquantaine de fonctions au sein de l'institution, qui représentent un peu plus de 30 filières de formations différentes.

Répartition des auxiliaires (nombre de personnes par entité)



Recrutements et mouvements du personnel

Au cours de cette année, sept postes ont été mis au concours, dont deux à l'interne, et ce sont 337 candidatures qui ont été étudiées par les collaboratrices du secteur des ressources humaines avant transmission des dossiers aux responsables concernés. Au final, quatre personnes ont rejoint l'institution en qualité d'employé-e-s, tandis que deux collaborateurs ont accédé à une nouvelle fonction.

Les MAH ont par ailleurs enregistré le départ de cinq employé-e-s: une démission et quatre départs à la retraite, dont trois au sein du secteur sécurité et surveillance.

Contrats de durées déterminées

Les MAH recourent à des auxiliaires dans les conditions suivantes:

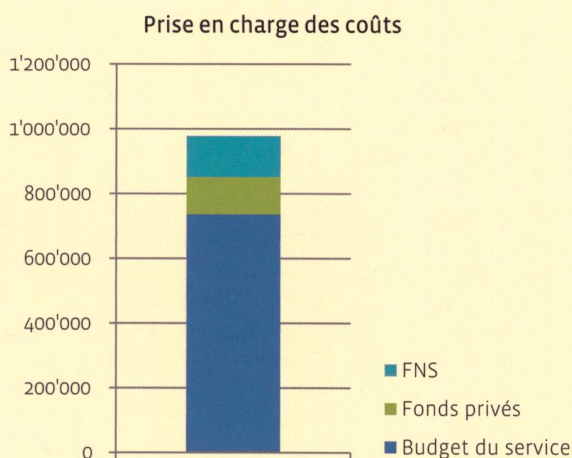
- Nécessité de remplacer une ou un employé temporairement absent pour cause de maladie, d'accident, de congé maternité ou longue durée.
- Surcroît de travail ponctuel au sein d'un pôle ou secteur.
- Projet spécifique limité dans le temps bénéficiant d'un financement externe dans le cadre d'un partenariat public-privé ou d'un projet de recherche financé par le Fonds national suisse de la recherche scientifique (FNS).
- Mission particulière nécessitant les compétences d'une ou d'un spécialiste

ne bénéficiant pas du statut d'indépendant ou, dans certains cas, de nationalité étrangère.

- Activité ponctuelle ou très irrégulière comme dans le cas des guides-conférenciers.
- Engagement d'une personne disponible de suite, dans l'attente de l'aboutissement de la procédure de nomination.

Trente-six employé-e-s sous contrat de durée déterminée ont été engagé-e-s. Les fonctions exercées sont au nombre de treize, la plus représentée étant celle de guide-conférencier.

Direction / Pôle	Entité / Secteur	Nbre de personnes	ETP entité	ETP pôle	Ventilation coûts totaux
Direction	Direction	1	0.78	0.78	8.40%
Administration	Pôle et informatique	9	1.00	3.94	33.60%
	Ressources humaines		0.00		
	Finances		0.10		
	Sécurité		2.83		
	Infrastructures		0.00		
Beaux-arts	Peinture, sculpture	5	1.76	2.01	16.70%
	Arts graphiques		0.25		
Histoire, y.c. Tavel	Archéologie	5	0.78	1.43	2.30%
	Arts appliqués		0.65		
Régie des œuvres	Régie	4	0.15	1.33	12.80%
	Laboratoire et Conservation préventive		0.04		
	Conservation-restauration		1.14		
Bibliothèque et inventaire	BAA	1	0.00	0.29	14.30%
	IDS		0.29		
Publics	Communication	11	0.70	1.68	11.80%
	Médiation, accueil		0.97		
	Expositions		0.00		



C'est le pôle Publics qui a accueilli le plus grand nombre d'employé-e-s sous contrat de durée déterminée, soit onze, parmi lesquels sept ont exercé la fonction de guide-conférencier. Vient ensuite le pôle Administration, avec neuf engagements, dont sept ont profité au secteur Sécurité et surveillance, sachant que trois huis-siers-remplaçants ont été engagés pour un mois seulement, dans l'attente de leur nomination en qualité d'employés. Enfin, relevons que trois auxiliaires ont été engagées afin d'assurer le remplacement d'employées en congé maternité et que trois personnes collaborent, au sein du pôle Beaux-arts, à un projet financé par le FNS.

Les MAH ont par ailleurs accueilli deux jeunes pour une période de trois semaines dans le cadre des jobs d'été proposés par l'Administration municipale.

Les salaires cumulés des 36 personnes concernées s'élèvent à près de CHF 977 000 (hors indemnités), sachant que 75% de ce montant est assumé par le budget du service, 12% par des fonds privés et 13% par le FNS.

Emplois de solidarité

Depuis l'entrée en vigueur de la nouvelle loi cantonale en matière de chômage, début 2008, qui a vu la création d'emplois de solidarité, les MAH proposent deux types d'activités aux personnes concernées, soit des postes de surveillant-e-s auxiliaires et des postes de transporteurs auxiliaires.

En 2013, une personne occupait un poste de transporteur auxiliaire et douze un poste de surveillant-e auxiliaire. À noter que dès le 1^{er} décembre, l'une de ces personnes a été engagée sous contrat de durée déterminée.

Civilistes

Les MAH sont reconnus comme établissement d'affectation pour les personnes accomplissant leur service civil. Six cahiers des charges différents sont à ce jour proposés, permettant des activités dans tous les pôles de l'institution.

En 2013, ce sont 629 jours d'affectation qui ont été accomplis aux MAH par sept civilistes.

Entité concernée	Cahier des charges	Nbre de jours
Conservation-restauration	Archiviste	130
Laboratoire et conservation préventive	Archiviste	76
Inventaire et documentation scientifique	Documentaliste-archiviste	114
Médiation culturelle	Enquêteur	108
Administration	Documentaliste-archiviste	201

Formation continue et apprentissage

Formation continue

La Ville de Genève offre aux membres de son personnel une riche palette de formations dans des domaines variés tels que la communication écrite et orale, le management, le développement personnel, la santé et la sécurité au travail, l'informatique, etc. Elle met également un budget à disposition des services permettant la participation à des formations externes ou la mise sur pied de formations sur mesure.

En 2013, 133 personnes ont participé à 76 formations différentes pour un total

de plus de 344 jours; 292 inscriptions ont été enregistrées de la part de ces 133 collaboratrices et collaborateurs, ce qui revient à dire que chaque personne a suivi en moyenne 2 formations.

À noter qu'un certain nombre de formations sont obligatoires, en particulier pour les cadres qui exercent des responsabilités hiérarchiques. Dans ce contexte, signalons que ces personnes sont également invitées à suivre un cursus auprès de la Haute école de gestion de Genève, jusqu'ici réparti sur deux ans, et délivrant un CAS (Certificate of Advanced Studies). Depuis la mise sur pied de cette formation,

différenciée selon qu'elle s'adresse à des cadres supérieurs ou à des cadres intermédiaires, quatre employé-e-s des MAH ont d'ores et déjà obtenu leur certificat, deux ont terminé le cursus fin 2013 et deux l'entameront en 2014.

Enfin, signalons que les MAH ont été à l'origine de la mise sur pied d'une formation consacrée à l'accueil, à la surveillance et à la sécurité dans un musée, dispensée par un prestataire externe à l'ensemble du personnel des institutions muséales de l'administration municipale concerné.

Les huissiers et surveillants du musée sont souvent les premiers interlocuteurs des visiteurs.

© MAH Genève, B. Jacot-Descombes.

Types de formations	Nombre de formations	Nombre de participant-e-s (présence partielle y.c.)	Nombre de jours
Internes (Ville de Genève)	49	58	126.5
Externes	10	30	47
Sur mesure	17	99	170.75
TOTAL	76		344.25



Stagiaires et apprentis

En 2013, les MAH ont engagé dix stagiaires rémunérés, sachant que c'est le pôle Beaux-arts qui en a accueilli le plus et que huit cursus scolaires ou universitaires différents sont concernés.

Depuis 2009, les MAH sont partenaires du Master of Advanced Studies (MAS) en conservation du patrimoine et muséologie des Beaux-arts proposé par les universités de Genève, Lausanne, Neuchâtel (jusqu'à fin 2011) et Fribourg. Ce sont en moyenne trois ou quatre étudiant-e-s du MAS qui sont engagé-e-s chaque année pour accomplir leur stage obligatoire. En 2013, trois stagiaires du MAS ont été accueillies, deux au sein du pôle Beaux-arts (peinture et sculpture) et une pour un stage mixte qui s'est déroulé dans les domaines de l'archéologie, de la médiation culturelle et de l'inventaire.

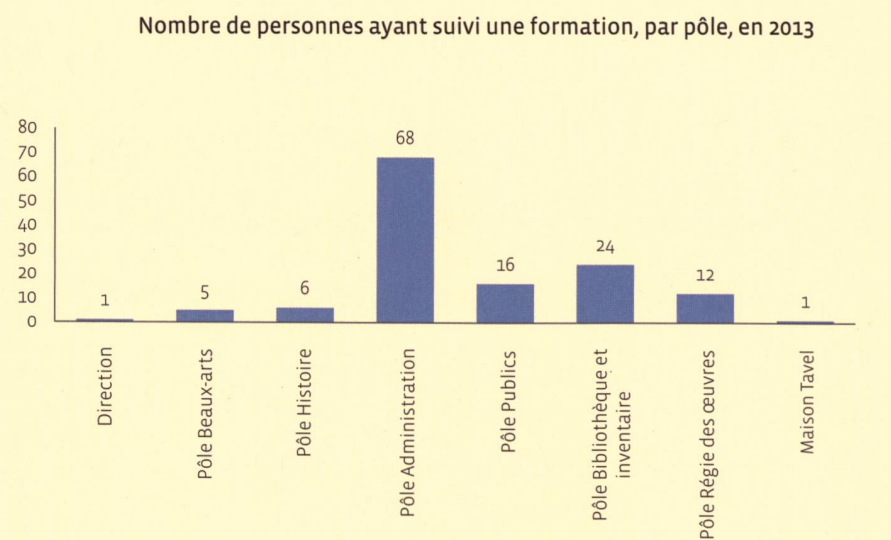
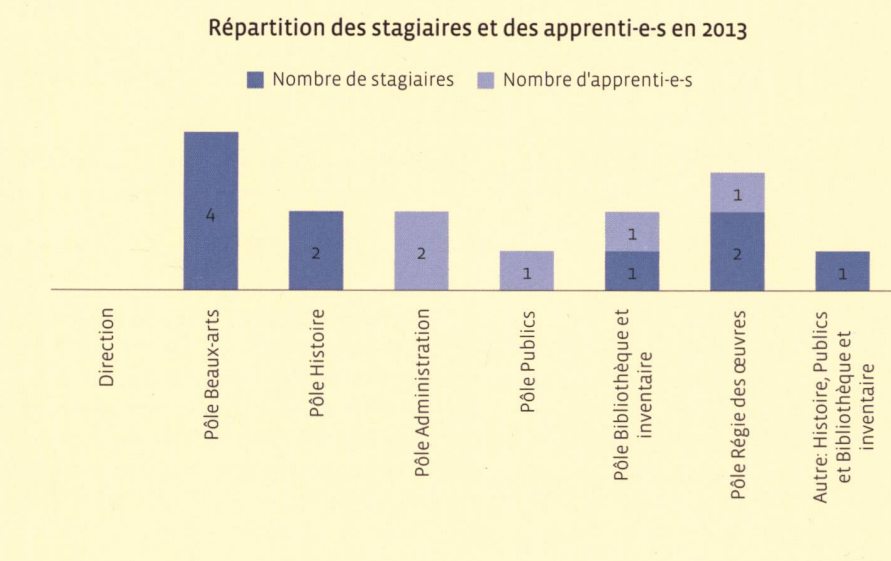
Les MAH forment des apprentis dans quatre filières différentes. Ils accueillent en effet tant des employés de commerce que des agents en information documentaire, des décorateurs et des logisticiens.

En juillet 2013, sur les quatre apprentis en cours de formation, trois ont obtenu leur CFC ou AFP et ont donc quitté l'institution. À la rentrée de septembre, un apprenti logisticien a été engagé, ce qui revient à dire que seules deux personnes accomplissent à ce jour leur formation professionnelle au sein des MAH.

Enfin, les MAH accueillent des personnes qui sont à la recherche d'une orientation professionnelle pour des stages de découverte ou d'information professionnelle qui durent généralement cinq jours pour les jeunes scolarisés et jusqu'à trois semaines maximum pour les personnes non scolarisées. En 2013, les MAH ont accueilli sept personnes pour des stages de découverte dans cinq domaines professionnels différents.

Bilan social 2010-2013

Au-delà de la gestion courante, le secteur des ressources humaines a été fortement mobilisé par l'établissement d'un bilan social, inédit jusqu'ici au sein de l'institution. Portant sur les années 2010 à 2013, ce document a vu le jour en octobre 2013. Il permet à la direction de disposer d'une vision factuelle et documentée afin de cerner



plus finement les enjeux pour les prochaines années en matière de ressources humaines et de mieux accompagner les changements à venir.

Les MAH comme centre de compétence MuseumPlus

Depuis la mise en production du progiciel MuseumPlus, les MAH ont été officiellement reconnus comme centre de compétence pour la Ville de Genève. À ce titre, ils assurent, pour l'ensemble des institutions utilisant MuseumPlus (soit à ce jour le Musée Ariana, la Bibliothèque de Genève, le Centre d'iconographie genevoise et le Fonds municipal d'art contemporain), le suivi des demandes, les mises à jour et les développements spécifiques du progiciel,

l'établissement de règles d'écriture, les conseils et l'assistance aux utilisatrices et utilisateurs ainsi que la formation des collaboratrices et collaborateurs concernés. SI/FDQ

Le total des charges pour les comptes 2013 se monte à plus de CHF 34 millions, soit CHF 389 068 de plus qu'aux comptes 2012. Cette différence est compensée par des revenus provenant de tiers, particulièrement sur des activités de médiations et sur des projets de recherche ou de restauration concernant les collections des MAH, financés notamment par le Fonds national suisse de la recherche scientifique. La progression de plus de CHF 700 000 des charges salariales est ainsi consécutive à des engagements de personnel auxiliaire travaillant sur des projets financés par des tiers (voir aussi p. 125), ainsi qu'à l'imputation sur les comptes des MAH du personnel en emploi de solidarité pour un montant CHF 229 110.

Durant l'exercice 2013 et par rapport à l'exercice 2012, les MAH ont accru leurs dépenses en matière d'entretien et de restauration des collections (+ CHF 75 000). Une progression des loyers des dépôts loués a également été enregistrée au cours de l'exercice. Une progression des charges de prestations de tiers est également constatée aux comptes 2013, notamment en matière de coûts de transport qui dépendent de la provenance des

œuvres empruntées, ainsi qu'en matière d'aménagements des salles d'exposition qui ont donné lieu à plus de prestations fournies par des tiers – la production par les ateliers des MAH ayant connu une réduction manifestée par la réduction des charges en matière de fournitures d'exploitation.

En matière de revenus d'exploitation des MAH, comprenant notamment les billets d'entrée, les prestations payantes en matière de médiation culturelle et de développement culturel, ainsi que les ventes de publications, l'exercice 2013 a permis de réaliser des recettes en progression par rapport à l'année 2012.

Les financements de tiers (voir p. 138), soit l'apport financier de mécènes et partenaires aux expositions des MAH, ainsi qu'à des projets de médiation culturelle ou de restaurations d'œuvres se sont accrus de plus de CHF 150 000, s'établissant à 1,8 million sur l'exercice.

Enfin, l'ensemble des activités des MAH est assuré grâce à une couverture financière des charges de l'institution, de l'ordre de 91,8 % en 2013 (92,6 % en 2012) par la Ville de Genève. SI/IS

COMPTES

CHARGES	2013	En %	2012	En %	Écart
Charges salariales	22'359'533	64	21'582'296	63	+777'237
Fournitures d'exploitation	1'815'674	5	2'058'936	6	-243'261
Acquisitions d'œuvres et publications	526'867	2	536'531	2	-9'663
Entretien des collections	305'809	1	229'939	1	+75'870
Charges d'immeubles et locations	2'527'288	7	2'320'017	7	+207'271
Entretien des équipements et matériels	562'332	2	688'547	2	-126'215
Assurances	238'597	1	462'689	1	-224'093
Prestations de tiers	4'198'855	12	3'870'439	11	+328'417
Amortissements du patrimoine	1'509'154	4	1'869'955	5	-360'802
Autres frais	394'047	1	492'333	1	-98'286
Gratuités	312'436	1	249'843	1	+62'593
Total des charges	34'750'594	100	34'361'526	100	+389'068

COMPTES

REVENUS	2013	En %	2012	En %	Écart
Revenus d'exploitation	478'025	17	396'458	16	+81'567
Financements de tiers	1'838'295	66	1'686'528	67	+151'767
Subventions	60'000	2	60'000	2	+0
Autres revenus	430'124	15	360'330	14	+69'793
Total des revenus	2'806'444	100	2'503'316	100	+303'127

Grands projets

Rénovation et agrandissement du MAH

La genèse du projet de rénovation et d'agrandissement du Musée d'art et d'histoire remonte à 1998, date à laquelle un appel d'offres avait été lancé par la Ville de Genève. Sur les 34 architectes ou collectifs qui présentèrent un dossier, cinq furent retenus au second tour, et le mandat fut finalement remporté par les Ateliers Jean Nouvel de Paris, associés à deux bureaux genevois: Architectures Jucker et DVK architectes (ce dernier bureau étant aujourd'hui connu sous le nom de Brigitte Jucker-Diserens).

Le projet traversa ensuite des périodes de latence ou, au contraire, d'accélération (voir encadré p. 133).

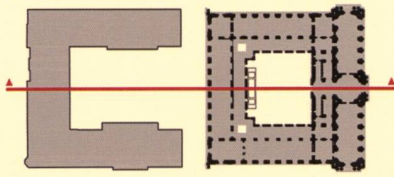
L'année 2013 fut à maints égards une année charnière. À l'occasion d'une conférence de presse organisée le 7 février au musée, Rémy Pagani et Sami Kanaan, conseillers administratifs en charge respectivement du Département des constructions et de l'aménagement (DCA) et du Département de la culture et du sport (DCS), présentèrent le projet

d'agrandissement modifié. En effet, suite à un préavis défavorable de la Commission des monuments, de la nature et des sites (CMNS), le Conseil municipal avait voté, au printemps 2012, un crédit pour retravailler le projet en tenant compte des observations de la commission. Cette révision du dossier initial aboutit à un certain nombre de changements et de compromis, dont les éléments principaux sont:

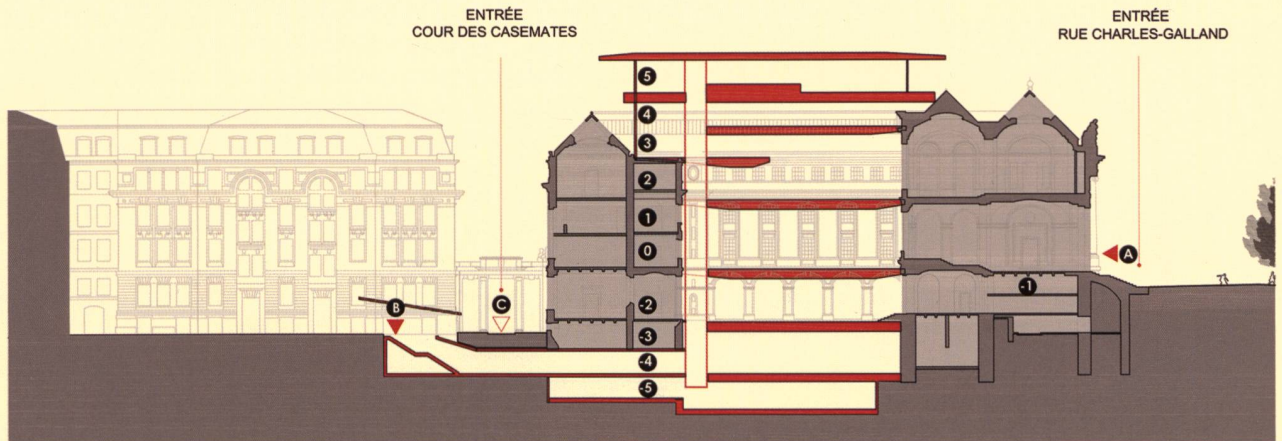
- Une extension sous la cour des Casemates permettant, d'une part, la création d'un forum de 300 places et, d'autre part, de libérer à ce même niveau de vastes espaces sous le musée lui-même pour les expositions temporaires (env. 1800 m²).
- La révision des gabarits concernant l'extension du musée en hauteur afin d'éviter une demande de dérogation: l'extension ne dépasse désormais plus le point le plus haut des toitures existantes côté rue Charles-Galland.
- Une diminution de l'occupation de la cour du musée: des mezzanines remplacent le plateau initialement prévu à

Conférence de presse du 7 février 2013 au MAH: présentation du projet modifié.
© MAH Genève, B. Jacot-Descombes.





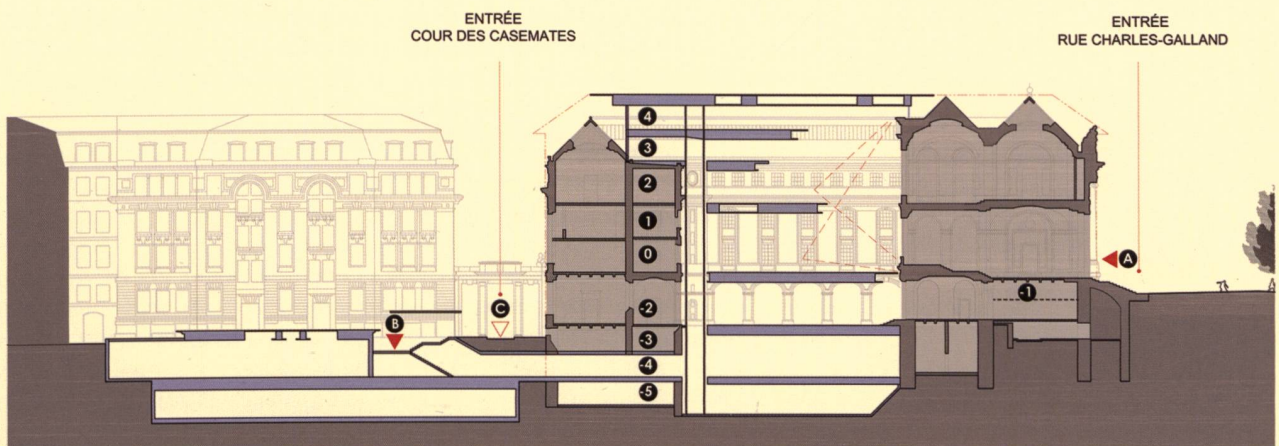
PROJET 2012



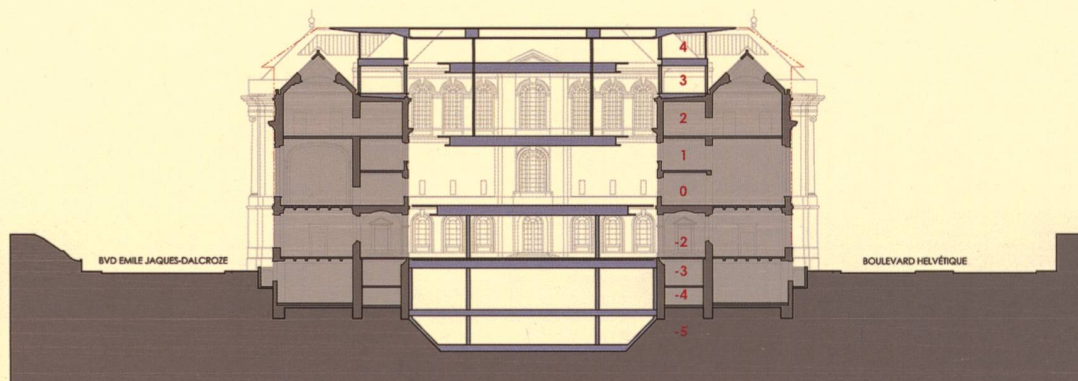
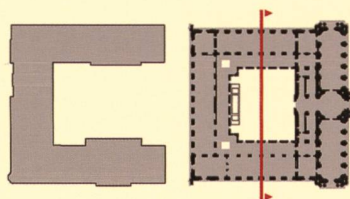
- A/ ENTRÉE RUE CHARLES-GALLAND (PUBLIC)
- B/ ENTRÉE COUR DES CASEMATES (PUBLIC ET PMR)
- C/ ENTRÉE DES OEUVRES

- 5/ RESTAURANT - EXPOSITION
- 4/ TECHNIQUE - EXPOSITION
- 2/ BEAUX-ARTS
- 3/ BEAUX-ARTS
- 1/ HORLOGERIE
- 0/ PIANO NOBILE - ACCUEIL GALLAND - INTRODUCTION AUX COLLECTIONS - ARTS APPLIQUÉS ET SCULPTURES
- 1/ MÉDIATION
- 2/ ARCHÉOLOGIE
- 3/ PERSONNEL
- 4/ ACCUEIL COUR DES CASEMATES - FORUM
- 5/ TECHNIQUE

PROJET 2013



- 4/ EXPOSITION · RESTAURANT
- 2/ BEAUX-ARTS
- 3/ BEAUX-ARTS
- 1/ HORLOGERIE
- 0/ PIANO NOBILE - ACCUEIL GALLAND - INTRODUCTION AUX COLLECTIONS - ARTS APPLIQUÉS ET SCULPTURES
- 1/ MÉDIATION
- 2/ ARCHÉOLOGIE
- 3/ PERSONNEL
- 4/ ACCUEIL COUR DES CASEMATES . EXPOSITIONS TEMPORAIRES . FORUM
- 5/ TECHNIQUE



-5 / TECHNIQUE -4 / ACCUEIL COUR DES CASEMATES . EXPOSITIONS TEMPORAIRES . FORUM -3 / PERSONNEL -2 / ARCHÉOLOGIE -1 / MÉDIATION
0 / PIANO NOBILE - ACCUEIL GALLAND - INTRODUCTION AUX COLLECTIONS - ARTS APPLIQUÉS ET SCULPTURES 1 / HORLOGERIE 2 / 3 / BEAUX-ARTS
4 / EXPOSITION · RESTAURANT

L'extension est constituée de deux structures totalement indépendantes l'une de l'autre. La structure basse porte les niveaux inférieurs, y compris le plateau du niveau de l'entrée Charles-Galland (niv. 0). Quant à la structure portante de la couverture de la cour, elle est posée sur l'arasée des murs de périphérie de la cour.

l'étage des Beaux-arts et offrent une nouvelle ouverture de cet espace, baigné de lumière naturelle grâce aux verrières en toiture.

- Les structures portantes de l'extension (plateau et mezzanines) ont été modifiées – en créant deux structures totalement indépendantes et réversibles – pour en diminuer l'impact sur le bâtiment existant.
- Le dossier complexe relatif à la restauration du bâtiment a été affiné, complété et finalisé.

Ces changements ont bien sûr permis d'augmenter les surfaces à disposition grâce à l'excavation de la cour des Casemates, mais aussi de conserver le restaurant en toiture. Même si la vue est moins spectaculaire que dans le premier projet, le coup d'œil sur la cathédrale, les toits de Genève, le Jura et le Salève restera exceptionnel.

Le projet modifié fut ensuite déposé au Département de l'urbanisme (DU) le 23 avril 2013 et obtint un préavis favorable (sous réserve) de la CMNS au mois de mai.

Le 17 juillet, le DU accordait l'autorisation de construire, contre laquelle deux associations de défense du patrimoine, Patrimoine suisse Genève et Action Patrimoine Vivant, firent recours auprès du Tribunal administratif de première instance en septembre.

En prévision de l'étape suivante, à savoir le dépôt, par le Conseil administratif, de la demande de crédit de construction au Conseil municipal, un travail considérable de synthèse muséographique et scénographique a été réalisé par les équipes du musée dans le courant du deuxième semestre 2013, afin de permettre le chiffrage des besoins futurs en la matière. Ainsi, l'analyse des surfaces à disposition, la validation du choix des œuvres exposées dans le nouveau musée et l'étude des scénarios de présentation ont abouti à une estimation des montants nécessaires. En parallèle, et de la même manière, tous les besoins en matière de fonctionnement, à prévoir pour la réouverture du bâtiment, ont également été étudiés, chiffrés et inclus au document final préparé par le DCA. CT

Historique du projet (1997-2012)

- 1997** Établissement d'un plan directeur pour le Musée d'art et d'histoire.
- 1998** Appel d'offres lancé par la Ville de Genève pour un projet de rénovation et d'agrandissement du Musée d'art et d'histoire. Le projet commun des ateliers Jean Nouvel (Paris), Architecture Jucker (Genève) et DVK architectes (Genève) est retenu.
- 2001** Réalisation de l'avant-projet (estimation +/-25% à 80 millions de francs). Réalisation de la première phase du plan directeur: déménagement des bureaux de la direction, de l'administration, de la médiation, de la conservation, du laboratoire et des ateliers de restauration dans le bâtiment voisin (l'ancienne école des Casemates), afin d'augmenter les espaces d'exposition du musée.
- 2004** Le Conseil municipal de la Ville de Genève accepte une motion (M-405) concernant la rénovation du MAH.
- 2007** Création de la Fondation pour l'agrandissement du Musée d'art et d'histoire, dont l'objectif est de rechercher des fonds et de lancer une souscription publique.
Le Conseil municipal vote un crédit de 3,6 millions de francs destiné à l'étude du projet de rénovation et d'agrandissement du MAH.
- 2010** La Ville de Genève signe une convention avec la Fondation Gandur pour l'Art. La Fondation finance partiellement les travaux et prête une partie de ses très riches collections d'archéologie et de peinture moderne au musée pendant 99 ans. Un programme muséographique est élaboré pour accorder besoins muséaux et contraintes architecturales.
- 2011** Octobre: le Conseil municipal renvoie à la Commission des travaux et des constructions la demande du Conseil administratif d'un crédit d'étude complémentaire (PR 922).
Novembre: dépôt de la demande de permis de construire.
- 2012** Février: préavis, demande de projet modifié et demande de complément de la CMNS émis dans le cadre de la requête en autorisation de construire.
Mai: le Conseil municipal vote le crédit d'étude complémentaire de 2,925 millions de francs (PR 922) avec amendement (ajout de 500 000 francs et demande d'une étude complémentaire de l'extension du musée considérant prioritairement le préavis de la CMNS, le site actuel de la rue Charles-Galland, la cour des Casemates et la Haute École d'art et de design).
Été-automne: élaboration du projet modifié pour répondre à la demande du Conseil municipal. Travail mené avec la participation de délégués de la CMNS et de la Direction du patrimoine et des sites.

Grands projets

Écoquartier Jonction : l'avenir des réserves du MAH

Depuis 2010, le Musée d'art et d'histoire participe activement à la planification de nouvelles réserves destinées à accueillir les biens culturels de la Ville de Genève. Ces réserves occuperont le sous-sol du futur Écoquartier Jonction. Le projet est conduit par la Direction du patrimoine bâti (DPBA). Les bénéficiaires en sont le Département de la culture et du sport (DCS) et ses institutions culturelles, le Muséum d'histoire naturelle, le Musée d'histoire des sciences, le Musée d'ethnographie, le Musée Ariana, le Fonds municipal d'art contemporain, la Bibliothèque de Genève et le Musée d'art et d'histoire.

L'année 2013 aura été cruciale dans le développement de ce grand projet d'infrastructure. En effet, le crédit de construction a été voté le 6 mai de cette

année par le Conseil municipal et les travaux ont pu commencer au mois d'octobre, avec une livraison du bâtiment prévue pour février 2017.

Tous les projets de construction ont ceci en commun : d'une part ils progressent sur plusieurs fronts simultanément, d'autre part ils exigent une qualité d'échange entre les différents partenaires que sont le maître d'œuvre, les utilisateurs et le mandataire, car, selon l'expression consacrée, « le diable est dans les détails ». Les futurs utilisateurs sont ainsi amenés à porter, à chaque étape du projet, une attention soutenue. 2013 aura donc été une année d'engagement constant pour les équipes du MAH – et plus particulièrement pour le pôle Régie des œuvres qui a dû évaluer tous les aspects techniques du projet.

Le chantier du futur
Écoquartier Jonction. © DR.



Le dossier le plus accaparant fut sans conteste celui des systèmes d'archivage. Il a fallu, dans un premier temps, mettre au net des plans établis l'année précédente pour parvenir à la meilleure disposition possible – à la fois dense et fonctionnelle – du mobilier d'archivage dans un découpage compliqué des espaces. Il a également été nécessaire de vérifier le report au fur et à mesure de chacun des ajustements sur les plans. Ce fut notamment le cas des vides de passage et plus particulièrement de la hauteur des portes du monte-charge et des réserves. La tâche de trouver des fabricants de portes coupe-feu plus hautes est revenue au MAH. Nous avons par ailleurs organisé des visites d'autres réserves construites récemment à Berne et y avons associé les architectes. Nous avons aussi visité des réserves à Paris, Zurich et Genève pour spécifier les types de systèmes d'archivage attendus, essentiellement des étagères mobiles et fixes, ainsi que des grilles à tableaux.

À l'analyse des plans a succédé celle des élévations. Le nombre de tablettes, de tiroirs, de serre-livres, de crochets, de rouleaux et de cintres nécessaires a été calculé, âprement discuté, intégré au dossier. Finalement, la question de la portance des systèmes a été débattue. Au cours de ce processus, deux rondes de validation interne ont été organisées (les plans en février, les élévations en avril), avant que le MAH ne transmette un dossier approuvé à la DPBA. En juin et juillet, les dernières données en vue de la rédaction du texte de soumission ont été précisées entre la DPBA et le MAH.

Au cours de ce premier semestre, il y eut ainsi un nombre très important d'allers-retours du dossier entre architectes et utilisateurs en vue de l'intégration de toutes les données de soumission. Le texte de soumission lui-même, annoncé pour septembre, est revenu en novembre pour relecture et accord. La publication de l'appel d'offre a quant à elle été reportée à 2014.

Parallèlement, le second semestre 2013 aura été rythmé par différentes consultations auprès des secteurs compétents du MAH qui ont ainsi participé à la constitution des dossiers de sécurité, de ventilation et climat, des éclairages et luminaires.

Le programme 2014 s'annonce tout aussi intense. Il s'agira en particulier de suivre le processus d'adjudication des systèmes d'archivage, de visiter d'autres réserves réalisées par les soumissionnaires, de participer aux arbitrages autour des nombreux éléments de systèmes mis en option et de suivre les plans de réalisation. Sur le front de la planification des transferts de collections vers l'Écoquartier, chiffrage et scénario devront être bouclés de manière à permettre au DCS de déposer la demande de crédit correspondante. Ainsi, durant l'année 2014, la planification programmatique cédera progressivement sa place à la planification de mise en œuvre. **PAL**

Amis

Société des Amis du Musée d'art et d'histoire

Rapport d'activité

(janvier-novembre 2013)

Historique

Fondée en 1897, soit treize ans avant l'ouverture du Musée d'art et d'histoire, notre société fait partie de ces associations qui sont à l'origine de la création de l'institution qu'elles soutiennent. Anciennement nommée Société auxiliaire du Musée de Genève, elle a contribué de façon importante à l'histoire du musée en assumant le rôle de « marraine ». Elle eut pour première vocation de convaincre les Genevois de rassembler les différentes collections de la Ville en un véritable musée.

Aujourd'hui, la Société des Amis du Musée d'art et d'histoire (SAMAH) compte plus de 1300 membres. Son action principale consiste à faire connaître et apprécier le musée à ses adhérents.

Depuis quelques années, la SAMAH a considérablement développé ses activités. Elle propose à ses membres un grand nombre de visites guidées des expositions en cours et organise des événements en dehors du musée: excursions, cycles de conférences, voyages, visites de collections privées et d'autres institutions genevoises.

Le musée et ses annexes ne vivent pas que de dons. Ils doivent aussi être portés par l'intérêt du public. L'autre vocation de notre société consiste donc à soutenir la direction du musée dans ses efforts à attirer de nouveaux visiteurs et à favoriser les échanges entre les collaborateurs et les Genevois.

Dons

Les fonds de la SAMAH servent à acquérir de façon régulière des œuvres et à les offrir au musée, ainsi qu'à participer au financement de certains de ses projets (rénovations, expositions, conférences, publications, etc.). L'année 2013 a été marquée par deux dons de la SAMAH au musée: une participation à l'acquisition de photographies de Pablo Picasso prises par David Douglas Duncan en 1957, et un vase en argent massif du designer genevois Philippe Cramer pour la Maison Tavel.

CDS

Activités 2013

Visites d'expositions au MAH:

- Collections égyptiennes
- Roger Pfund. *Le multiple et le singulier*
- *Nouvel accrochage Beaux-arts.*
- *Un parcours revisité*
- Konrad Witz et Genève. *Les volets restaurés de la cathédrale Saint-Pierre*

Au Cabinet d'arts graphiques:

- Matthias Mansen. *Work in Progress*
- Picasso devant la télé

Au Musée Rath:

- M Sélection. *La collection du Musée Migros d'art contemporain*

Au Musée Ariana:

- 8 artistes et la terre
- Jean Fontaine: *en fer sur terre*

À la Fondation Baur:

- *Noirs d'encre. Regards croisés.*
- Hans Hartung et les peintres chinois contemporains
- *Peintures lettrées coréennes, époque Choson 1892-1910*

Au Musée international de la Croix-Rouge et du Croissant-Rouge

Visites privilèges Donateurs et Bienfaiteurs

- Visite de l'atelier de Roger Pfund
- Soirée de pré-vernissage *M Sélection* (Musée Rath)
- Soirée privilège *Konrad Witz* (Musée Rath)

Excursions et voyages

- Foire de Maastricht
- Excursion à Lausanne, Rolex Learning Center EPFL et exposition *Fenêtres* à la Fondation de l'Hermitage

- Excursion à Nyon et Apples, Fondation Speerstra et château de Nyon
- Excursion à Bâle, expositions *Max Ernst* à la Fondation Beyeler et *Pablo Picasso* au Kunstmuseum
- Excursion à Zurich, Fondation Bührle et collection permanente du Kunsthaus
- Excursion à Bâle (pour tous), expositions *Piet Mondrian*, *Barnett Newman*, *Dan Flavin* au Kunstmuseum et *Thomas Schütte* à la Fondation Beyeler

Cycle de conférences

Musée d'art et d'histoire,

octobre-novembre 2013

Phénomènes de Mode

Comité de la SAMAH

Charlotte de Senarclens, présidente
 Aubert de Proyart, vice-président
 Dominique de Saint Pierre, trésorière
 Mireille Turpin, secrétaire
 Manuel Bouvier, Emily Chaligné,
 Claude Gonet, Xavier Gonzalez-Florenzano,
 Andrea Hoffmann Dobrynski,
 Efinizia Morante, Philippe Nordmann,
 Catherine Pulfer, Carmen Queisser von
 Stockalper, Lucia Rochat,
 Élisabeth Tripod-Fatio, Guy van Berchem

Adresse

SAMAH, Secrétariat, CP 1264, 1211 Genève 1,
 rens@samah.ch, www.samah.ch

BIBLIOGRAPHIE

Claude-Olivier Rochat, « Société des Amis du Musée d'art et d'histoire. Sans mécènes, pas de musée ». *Genava* 60, 2012, pp. 39-40.

Philippe Cramer, vase *Celerina*, 2000.
 Argent fin, haut. 30 cm. MAH inv. AA 2013-787;
 don de la SAMAH, 2013. © P. Cramer.



Association Hellas et Roma



Guerrier monté sur un char conduit par un personnage féminin (Victoire?). Art romain, 1^{er} s. apr. J.-C. Bas-relief en terre cuite, type plaque Campana; haut. 21 cm. Don de Suzanne Tardivat. © DR.

Pour Hellas et Roma, l'année fut riche en activités et en événements. Il y eut d'abord le renouvellement de la convention qui lie l'association à la Ville de Genève et au MAH. Par ailleurs, l'inventaire des quelque 700 objets archéologiques que Hellas et Roma possède, et met à la disposition du musée, a été confié à Manuela Wullschleger, archéologue, qui le complètera et qui vérifiera sa conformité au sein de la nouvelle base de données informatique MuseumPlus.

Durant l'année écoulée, cette collection s'est enrichie de quelque 150 pièces léguées par Suzanne Tardivat qui, de son vivant déjà, avait fait bénéficier l'association de sa générosité. Au chapitre des acquisitions, il faut aussi mentionner deux achats effectués grâce aux fonds de l'association : une coupe attique à figures rouges et un *calathos* italiote, auxquels s'ajoute un lot de six lampes à huile d'origine alexandrine, offert par l'architecte Daniel Grataloup. Enfin, le dépôt d'un magnifique cratère apulien (qui appartenait à Pierre Sciclounoff), illustrant un mythe très rare, a été reconduit tacitement par Béatrice Corrêa do Lago.

En matière de voyages, il convient de mentionner, outre les excursions à Milan (exposition Constantin le Grand) et à Bâle (la cité de Pétra), le périple dans le Latium, qui a remporté un tel succès qu'il a fallu organiser un deuxième voyage. L'ancien directeur du musée, Claude Lapaire, a fait à l'association l'honneur d'y participer.

Dans le cadre des relations avec l'Université de Genève et plus particulièrement l'Unité d'archéologie classique – relations étroites déjà marquées par le prêt d'une collection d'étude constituée de fragments de céramique (*ostraka*) –, l'association a soutenu la publication d'un ouvrage consacré à la ville de Crotona (Calabre) et aux premiers voyageurs qui l'ont découverte et décrite.

Enfin, l'association se réjouit de faire savoir que l'un des membres de son Comité d'honneur, Alain Pasquier, ancien conservateur du Département grec et romain du Louvre, a été reçu à l'Académie des Inscriptions et Belles-Lettres le 14 juin 2013. JC

Exposition *David Douglas Duncan, Picasso à l'œuvre*, MAH, du 30 octobre 2012 au 3 février 2013.

© MAH Genève, B. Jacot-Descombes.

PAGE DE DROITE

David Douglas Duncan (Kansas City, 1916) *Pablo Picasso peignant les través noirs de l'homme aux mains jointes des Baigneurs à la Garoupe*, juillet 1957. Photographie noir/blanc, 155 x 240 mm. MAH, CdAG, E 2013-535-11; achat par souscription, 2013. © David Douglas Duncan.

En 2013, le Musée d'art et d'histoire a pu compter sur l'important concours de ses donateurs. Le mécénat a enregistré un renforcement des partenariats existants ainsi que le développement de nouvelles collaborations. Nous tenons à remercier les membres des sociétés amies, et tous nos mécènes, parrains et donateurs, pour leur engagement et leur confiance envers notre institution.

Souscription publique

Dans le cadre de l'exposition *Picasso à l'œuvre* présentée du 30 octobre 2012 au 3 février 2013, et rendue possible grâce à la générosité de la Fondation Hans Wilsdorf, le musée a organisé une souscription publique afin d'acquérir 50 photographies originales réalisées par le célèbre photojournaliste David Douglas Duncan alors que Picasso peignait *Baigneurs à la Garoupe*, l'une des œuvres majeures des collections des Beaux-arts, don de Marina Picasso. De nombreux Genevois ont relevé le défi en participant avec enthousiasme à l'enrichissement de

leur patrimoine muséal. Quelque 200 000 francs ont ainsi été récoltés et ces photographies font désormais partie des collections genevoises. En signe de gratitude, le MAH a organisé un événement à l'occasion de l'accrochage des photographies et a également publié la liste des donateurs en salle, sur son site internet ainsi que dans son journal (3/2013).

Fondations

Les fondations, qu'elles soient genevoises, suisses ou étrangères, jouent un rôle essentiel dans la valorisation du patrimoine. Cette année, le musée a particulièrement bénéficié du généreux soutien de la Fondation Hans Wilsdorf, de la Fondation Genevoise de Bienfaisance Valeria Rossi di Montelera, de la Fondation Gandur pour la Jeunesse, de la Fondation Juan March, de la Fondation Migore et de la Fondation BNP Paribas Suisse.

La Fondation Hans Wilsdorf soutient régulièrement et de façon significative les projets du MAH. En 2013, elle a favorisé l'accès au musée des personnes âgées en





mettant des guides-conférenciers à leur disposition, elle a aussi permis la publication d'un catalogue qui retrace l'étude scientifique menée autour des traitements de conservation-restauration du retable de Konrad Witz et, enfin, participé substantiellement à la souscription publique en faveur de l'acquisition des photographies de David Douglas Duncan.

Grâce au concours de la Fondation Valeria Rossi di Montelera, le projet éducatif mené pendant trois ans et destiné à favoriser l'accès au musée des écoliers appartenant au réseau prioritaire REP est arrivé à son terme (voir *Genava* n.s. 60, 2012, pp. 33-34). Le bilan est très positif: durant cette période, plus de 400 enfants de l'école primaire Hugo-de-Senger ont découvert le MAH. Cette fondation a également apporté son soutien à la manifestation *Des vacances qui donnent la patate!* (22-27 octobre 2013), durant laquelle 6000 visiteurs ont largement profité de la cinquantaine d'activités gratuites proposées. Enfin, elle a renouvelé son engagement en faveur d'un projet qui se déroule en 2013-2014 et qui a pour objectif l'élargissement de l'offre muséale à la petite enfance.

La Fondation Gandur pour la Jeunesse a permis le développement d'un large programme de médiation pour les enfants des Maisons de quartier de Genève pour une découverte à la fois ludique et pédagogique du musée. Cette initiative a rencontré un véritable succès: en deux ans plus de 2000 enfants de 4 à 12 ans ont participé à une centaine de visites thématiques.

Avec l'appui de la Fondation Migore, un important travail de recherche se poursuit au musée dans le domaine de l'art byzantin. La contribution de cette fondation permettra de publier des études sur les sceaux et les poids byzantins, un ouvrage sur la collection Janet Zakos et d'organiser dans les années à venir une exposition *Byzance en Suisse*.

La Fondation Juan March, qui soutient chaque année des projets d'exposition d'envergure, a apporté son concours à l'exposition *Héros Antiques* qui s'est tenue au Musée Rath du 29 novembre 2013 au 2 mars 2014.

La Fondation BNP Paribas Suisse, partenaire de longue date du MAH, et qui a par le passé soutenu la restauration de certaines de ses œuvres les plus

emblématiques, a réaffirmé son soutien en 2013. Son important engagement a permis la restauration du tableau *Sabina Poppæa* (voir p. 65). En parallèle, elle a favorisé un projet éducatif destiné tant aux écoliers qu'aux enfants non scolarisés, lancé dans le courant de l'automne et qui se poursuit avec succès.

Parrains

La politique de mécénat du musée, encouragée et validée par le magistrat en charge de la culture de la Ville de Genève, vise à la création et au développement de liens de confiance dans le long terme. En 2013, les entreprises genevoises et suisses ont multiplié les actions de soutien dans le cadre des activités du musée. Elles ont ainsi contribué à la diversité de la vie culturelle de la cité, ainsi qu'à sa diffusion tant sur le plan national qu'international. Figurent parmi les entreprises qui ont renouvelé leur fidèle action de soutien: CBH Compagnie Bancaire Helvétique, la banque Piguet Galland & Cie SA et la société Jabre Capital Partners.

La CBH Compagnie Bancaire Helvétique a décidé de renforcer son engagement

annuel en parrainant l'exposition *Héros Antiques* et en participant généreusement à la souscription publique des photographies de David Douglas Duncan. La banque Piguët Galland & Cie SA et Jabre Capital Partners ont apporté leur soutien à l'exposition *Picasso devant la télé* qui a eu lieu au Cabinet d'arts graphiques du 11 octobre au 15 décembre 2013.

Du 17 mai au 22 septembre 2013, *M Sélection* exposait au Musée Rath une série d'œuvres de la collection du Musée Migros d'art contemporain de Zurich. Cette exposition a été imaginée et rendue possible grâce au concours de la Société Coopérative Migros – Genève et du Pour-Cent culturel.

Les partenaires de Roger Pfund (SICPASA, KBL (Switzerland) Ltd, KBA-Notasys SA, Teo Jakob SA, Swiss Bullion Corporation AG, Orell Füssli AG, Caran d'Ache SA) ont contribué à la réalisation de l'exposition *Roger Pfund. Le multiple et le singulier* (22 mars - 11 août 2013).

Le MAH a aussi accueilli l'une des manifestations organisées dans le cadre des Journées européennes des métiers d'art, manifestation promue par le Département de la culture et du sport et réalisée en partenariat avec l'entreprise Vacheron Constantin.

Il est utile de rappeler que le mécénat engendre des retombées indirectes positives, telles que par exemple d'importantes commandes de catalogues et les entrées de nouveaux visiteurs (souvent les collaborateurs et les clients des établissements privés parrains).

Partenariats internationaux

De nombreux partenaires soutiennent également l'activité du MAH dans le cadre de projets internationaux. En 2013, l'exposition *Fascination du Liban* – qui a rencontré un large écho tant médiatique que public – a été réalisée grâce au concours de l'association *Fascination du Liban*, d'entreprises et de particuliers libanais ou liés au Liban et basés à Genève (MKS (Switzerland) SA, Crédit Agricole Private Banking, Fondation Max van Berchem, Jabre Capital Partners, Omnipharma, Lyzamiir, CMA CGM, Gezairi, Middle East Airlines Air-Liban).

Donateurs

Le MAH témoigne sa reconnaissance à ses donateurs, souvent très discrets, qui individuellement ou à travers les sociétés d'amis du musée l'aident régulièrement et fidèlement dans ses activités, notamment dans l'enrichissement des collections,

l'organisation de manifestations ou encore la publication du journal du musée.

Il n'y aurait pas eu de Musée d'art et d'histoire sans donateurs. Mais depuis sa constitution, les modalités du soutien et des collaborations a beaucoup évolué. Il est indispensable de continuer à enrichir la réflexion sur les pratiques de mécénat et, plus largement, sur l'action menée dans ce domaine par d'autres institutions en Suisse. Ainsi, la thématique centrale traitée lors du congrès annuel de l'ICOM Suisse en 2013, qui a eu lieu au Musée d'art et d'histoire les 29 et 30 août, a été consacrée au sujet «Partenariat public-privé: qui paie commande?» LZ

Liste complète des fondations et entreprises mécènes qui ont soutenu le musée en 2013, disponible sur: <http://institutions.ville-geneve.ch/fr/mah/dons-sponsoring/remerciements/>

Exposition *M Sélection*, Musée Rath, du 17 mai au 22 septembre 2013.
Installation de Christoph Büchel, *Minus*, 2002 (détails). Musée Migros d'art contemporain. © C. Büchel





Donateurs du Musée d'art et d'histoire, 2013 (hors BAA)

Albagli Nicole, Lisle-sur-Tarn, France
 Albert Gilbert, Carouge
 Apothéloz Jacques et famille, Anières
 Audemars Piguet, Le Brassus
 Barde Olivier, Carouge
 Blyelle-Horngacher Étienne †, Genève
 Breitmeyer Lionel, Genève
 Capt Ghislaine, Genève
 Centre d'édition contemporaine, Genève
 Chevalley Janine, Cologny
 Coldwell Paul, Londres
 Colongo Adélaïde, Thoun
 Damsté Christian Paul, Arnhem, Pays-Bas
 Dederod Christian, Plan-les-Ouates
 deLaCour, Genève
 Deléglise Philippe, Genève
 Emery Denise, Genève
 Galerie Analix Forever, Luigi et Barbara Polla, Genève
 Gc Watches, Zoug
 Golay Antoinette, Puplinge
 Graber Sylviane, Satigny
 Huguenin Claude, Lutry
 Jaquet-Gordon Jean et Helen, Carouge
 Jaunin Bernadette, Cartigny
 Joosten Ben †, Doodeward, Pays-Bas
 Junod Pierre, Bienne
 Loutan Barde Henriette, Carouge
 Madeline Laurence, Ferney-Voltaire, France
 Maslenikoff Martine, Genève
 Monod Serge, Genève
 Montres Universal SA, Genève
 Mottier Yvette, Stallikon
 Mouchet-Julliard Janine, Genève
 Mourgue d'Algue Fabienne, Genève
 Naegeli Harald, Düsseldorf
 Neeser Daniel, Genève
 Parti socialiste genevois, Genève
 Pascalis Jean-Daniel, Genève
 Pfund Roger, Genève
 Portianucha Verena, Genève
 Pro Helvetia, Zurich
 Ramseyer Stéphane, Neuchâtel
 Reymond Georges et Janik, Troinex
 Sicard Yves, Genève
 Société des Amis du Musée d'art et d'histoire, Genève
 Steiner Myrtha, Zurich
 Veillon Monique, Bâle
 Vuilleumier Jacqueline, Genève
 Wey Jean, Prilly
 Wirz-Wehrli Séverine, Chêne-Bougeries
 Yersin Irène, Genève
 Zenith International SA, Le Locle

Montre-bracelet à cage
 gyroskopique « Zenith Academy
 Christophe Colomb Equation du
 Temps », Le Locle, 2011. Don Zenith
 International SA, Le Locle



Donateurs de la Bibliothèque d'art et d'archéologie, 2013

143

- Académie internationale de la céramique, Genève
Académie suisse des sciences humaines et sociales, Berne
Accademia di architettura, Mendrisio
Alligand Bernard, Genève
Amsler Christine, Genève
Angelillo Vito, Genève
Antiquorum SA, Genève
Archäologischer Dienst des Kantons Bern, Berne
Association pour le patrimoine industriel, Genève
Association suisse d'archéologie classique SAKA-ASAC, Fribourg
Attitudes – espace d'arts contemporains, Genève
Berchtold Alfred, Genève
Bibliothèque cantonale et universitaire, Corsini Silvio, Lausanne-Dorigny
Bibliothèque cantonale jurassienne, Porrentruy
Bibliothèque centrale, Université de Neuchâtel
Bibliothèque de la Faculté des lettres, Université de Genève
Bibliothèque de la Haute École d'art et de design (HEAD), Genève
Bibliothèque du Musée de design et d'arts appliqués contemporains (MUDAC), Lausanne
Bibliothèque nationale suisse, Berne
Bibliothèque publique et universitaire, Neuchâtel
Bieri Suzanne, Genève
Bifani Patricia, Clarafond, France
Borloz Marc, Genève
Breitmeyer Lionel, Genève
Bussat Laurent, Genève
Bustamente Nelson, Genève
CAC – ACCR, Ottawa, Canada
Camarena Mulet Maria, Genève
Cassaigneau Jean, Genève
Centre culturel suisse, Paris
Centre d'art contemporain, Genève
Centre de l'édition contemporaine, Genève
Centre national d'information pour la conservation des biens culturels (NIKE), Liebfeld
Chamay Jacques, Genève
Chazalon Christophe, Genève
Christie's (International) SA, Genève
De Moreau Myriam, Genève
Département des infrastructures du Canton de Vaud, Lausanne
Desmeules Pascal, Bellevue
Dunand Frank, Vésenaz
Édigroup SA, Peillonex
Éditions art&fiction, Lausanne
Éditions Boabooks, Genève
Éditions Héros-Limite, Alain Berset, Genève
Éditions Innen Publishing, Aaron Fabian, Genève
Éditions JRP/Ringier, Zurich
Elfen Denise, Genève
El-Wakil Leila, Genève
Emery Denise, Genève
Empeyta Jean-François, Chêne-Bougeries
Epstein Richard M^{me}, Grand-Lancy
Estèbe Jérôme, Genève
Étienne Noémie, Genève
Fallani Carlo Maria, Genève
Ferme-Asile, Sion
Ferme de la Chapelle, Grand-Lancy
Fondazione Banca del Monte di Foggia, Italie
Fondazione Rolf Gérard, Ascona
Forte Nathalie, Thoiry, France
Foster Elena, Gilly
Fromaigeat Séverine, Genève
Galerie Anton Meier, Genève
Galerie Artvera's, Genève
Galerie Blondeau, Genève
Galerie Christophe Daviet-Thery, Paris
Galerie Ditesheim, Neuchâtel
Galerie Grand Rue, Genève
Galerie Guy Bärtschi, Genève
Galerie Interart, Genève
Galerie Jacques de la Béraudière, Genève
Galerie Koller, Genève
Galerie Papiers Gras, Genève
Galerie Patrick Cramer, Genève
Galerie Rivolta, Genève
Galerie Rosa Turesky, Genève
Galerie TACTiLe, Genève
Galerie Urs Meile, Lucerne
Girard Sarah, Genève
Giroud Jean-Charles, Genève
Goncerut Estèbe Véronique, Genève
Gramatopol Viorica, Genève
Hansen Camila, Hermance
Haute École d'art et de design (HEAD), Genève
Institut et Musée des Suisses dans le Monde, Pregny
Jordan Nathalie, Genève
Kulturstiftung der Länder, Dr. Martin Hoernes, Berlin
Larrey Victoria, Genève
Lebet Claude, Genève
Leclercq Jean, Divonne-les-Bains, France
Legast Sylviane, Genève
Librairie archéologique, Paris
Librairie Bernard Letu, Genève
Librairie Payot, Lausanne
Librairie Skorianetz, Genève
Lorenzi Aldo, Milan
Lotte Reimers Stiftung, Deidesheim, Allemagne
Louys Pierre, Genève
Lyssiottis Peter, Melbourne
Madeline Laurence, Ferney-Voltaire, France
Magnusson Carl, Saint-Légier
Marin Jean-Yves, Genève
Martiniani Marielle, Genève
Mason Rainer Michael, Genève
Medium Aevum Quotidianum, Krems an der Donau, Allemagne
Menz Cäsar et Marguerite, Willisau
Miatello Angelo, Castelfranco Veneto, Italie
Minder Suzanne, Bâle
Monod Maurice, Versoix
Monti Brigitte, Genève
Morel Pierre-Alain, Genève
Mouchet-Juillard Janine, Genève
Müller Elisabeth, Genève
Musée Barbier-Mueller, Genève
Musée cantonal des Beaux-Arts, Lausanne
Musée d'art moderne Grand-Duc Jean, Luxembourg
Musée d'art moderne et contemporain (MAMCO), Genève
Musée de Carouge, Carouge
Musée jurassien des Arts, Moutier
Museu Nacional d'Art de Catalunya, Barcelone
Muzeum narodowe we wrocławiu, Wrocław, Pologne
Nidwaldner Museum, Stans
Office fédéral de l'environnement, Berne
Office fédéral de la culture, Berne
Office du patrimoine et des sites, État de Genève
Otternbach Jaremie, Augsburg, Allemagne
Patanè Giuseppe, Plan-les-Ouates
Pfeiffer Werner, New York
Philipona Ginette, Carouge
Phillipps de Pury & Cie, Genève
Pro Helvetia, Zurich
Querici Eugenia, Genève
Research Institute for Islamic Archaeology and Culture, Tokyo
Reymond Georges, Rochefort-du-Gard, France
Rigaut Carole, Genève
Rolex Mentor and Protégé Arts Initiative, Genève
Rümelin Christian, Genève
San Paolo Martino, Turin
Schmid Matthias, Lausanne
Schüco International, Bielefeld, Allemagne
Senn Simon, Genève
Service régional de l'archéologie de Picardie, Amiens
Simonett Dino, Zurich
Siza Yves et Jacqueline, Genève
Société suisse des Beaux-Arts (SSBA), section de Genève, Meyrin
Sotheby's, Genève
Studio P.R.P. di Canella Alessandra, Padoue, Italie
Tannardyce Ltd (Safra), Genève
Tava Michel, Genève
Thurre Daniel, Thônex
Tron Thierry, Cartigny
Tschudi Patrick, Genève
Tschumi Urs, Genève
Ugnivenko Michèle, Genève
Ugnivenko Régina, Genève
Vaisse Pierre, Genève
Vielle Christiane, Paris
Vodoz Grégoire, Genève
Yates Janine, Genève
Yemin Edward et Julia, Genève
Zentralinstitut für Kunstgeschichte, Munich

Revue annuelle fondée en 1923 par
Waldemar Deonna, avec la collaboration
de Louis Blondel

Code de citation préconisé:
Genava n.s. 61, 2013

Les articles signés sont publiés sous la seule
responsabilité de leurs auteurs

Directeur de la publication Jean-Yves Marin

Comité scientifique Charles Bonnet
(président), Lorenz Baumer, Hans Boeckh,
Giselle Eberhard-Cotton, Frédéric Elsig,
Catherine Fauchier-Magnan, Katya Garcia-
Anton, Christian Klemm, Florian Rodari,
Serena Romano, Christian Rümelin,
Jean-Michel Spieser, Jean Terrier

Comité de rédaction Jean-Luc Chappaz
(président), Mayte García Julliard,
Catherine Terzaghi

Collège des conservateurs Sylvie Aballéa,
Isabelle Burkhalter, Matteo Campagnolo,
Jean-Luc Chappaz, Chantal Courtois, Estelle
Fallet, Alexandre Fiette, Mayte García
Julliard, José Godoy, Caroline Guignard,
Véronique Goncerut Estèbe, Pierre-André
Lienhard, Victor Lopes, Laurence Madeline,
Marielle Martiniani-Reber, Bertrand
Mazeirat, Justine Moeckli, Dominik
Remondino, Isabelle Payot Wunderli,
Christian Rümelin, Isabelle Santoro

Auteurs du rapport d'activité
Isabelle Burkhalter (IB), Jacques Chamay (JC),
Fabienne de Quay (FDQ), Charlotte de
Senarclens (CDS), Véronique Goncerut
Estèbe (VGE), Silvia Iuorio (SI), Pierre-André
Lienhard (PAL), Victor Lopes (VL), Dominik
Remondino (DR), Ivan Szabo (IS), Catherine
Terzaghi (CT), Sylvie Treglia-Détraz (STD),
Laura Zani (LZ)

Iconographie Atelier de photographie
du Musée d'art et d'histoire
(Bettina Jacot-Descombes, Flora Bevilacqua)
Photothèque du Musée d'art et d'histoire
(Angelo Lui avec la collaboration de
Pierre Grasset)

Administration
Musée d'art et d'histoire
Boulevard Émile-Jaques-Dalcroze 11
Case postale 3432
CH-1211 Genève 3
T +41 (0)22 418 26 00
mah@ville-ge.ch
Les numéros anciens ainsi que les volumes
d'index peuvent être commandés au Musée
d'art et d'histoire

Coordinatrice Lucie Steiner, Archeodunum SA

Maquette et mise en page Anne-Catherine
Boehi El Khodary, Infolio éditions

Photolithographie Karim Sauterel,
Infolio éditions

Impression Stämpfli Publications SA, Berne
Tirage 1000 exemplaires

Couverture: Anonyme, *Sabina Poppæa*,
vers 1550-1560. Huile sur panneau,
82,1 × 65,7 cm, après traitement.
MAH, inv. 1841-1; legs Jean Jaquet, 1839.

Prix du numéro CHF 30.-

Diffusion Infolio éditions

© 2014 Musée d'art et d'histoire –
Ayants droit

© 2014 Infolio éditions, CH - Gollion,
www.infolio.ch

Tous droits de reproduction, de traduction
et d'adaptation réservés pour tous les pays

ISSN 0072-0585

ISBN 978-2-88474-350-1

Programme d'expositions 2014

MUSÉE D'ART ET D'HISTOIRE

Rue Charles-Galland 2 / CH-1206 Genève

31 janvier – 27 avril 2014

Corps et esprits

Regards croisés sur
la Méditerranée antique

Cette exposition évoque deux rencontres : celle des civilisations qui bordaient les rivages méditerranéens dans l'Antiquité (Proche-Orient, Égypte, Grèce et Rome), et celle des regards que les érudits des XIX^e et XX^e siècles ont porté sur ces mêmes civilisations. La première partie, « Corps et visages », confronte les représentations de la figure humaine à travers les différents arts anciens. « Esprits et spiritualité » met ensuite en exergue les travaux des archéologues qui ont peu à peu restitué l'âme de ces sociétés. Une importante sélection d'œuvres archéologiques appartenant à la Fondation Gandur pour l'Art, qui a collaboré à la réalisation de l'exposition, est également dévoilée.

20 juin – 28 septembre 2014

Rodin. L'accident. L'aléatoire

Auguste Rodin (1840-1917) a ouvert la voie à des artistes majeurs du XX^e siècle. S'il a marqué les esprits par sa valorisation du fragment, de l'inachèvement, il a également renouvelé l'art plastique en y introduisant la notion d'aléatoire et d'accident. Rodin, acceptant les fruits du hasard, intègre à sa démarche artistique des éléments qui ne doivent rien à son initiative personnelle. L'accident devient processus créatif. Bénéficiant de la participation exceptionnelle du Musée Rodin, l'exposition, qui explore un thème nouveau, présente près de 80 sculptures autour de *La Muse tragique*, don de Rodin au Musée d'art et d'histoire.

CABINET D'ARTS GRAPHIQUES

Promenade du Pin 5 / CH-1204 Genève

17 janvier – 13 avril 2014

Not Vital. Tancer

L'œuvre de l'artiste suisse Not Vital se caractérise par le travail de matériaux d'une grande noblesse – bronze, argent, marbre –, mais aussi par l'usage de médias classiques – dessin, estampe ou peinture. Les thèmes développés mêlent des réflexions sur sa région natale de Basse-Engadine ou sur ses différents pays d'adoption (Niger, Égypte, Chine) à des préoccupations liées à la création et à la représentation de l'espace. L'exposition met en lumière la liberté et la fantaisie de l'artiste, stimulant la curiosité du spectateur par des combinaisons d'éléments étranges ou apparemment décalés.

16 mai – 31 août 2014

Satires!

Caricatures genevoises et
anglaises du XVIII^e siècle

Dans la seconde moitié du XVIII^e siècle, Genève voit naître plusieurs artistes au talent satirique avéré, tels Jean Huber l'Ancien ou Wolfgang-Adam Töpffer. La France est alors le premier modèle de l'art « sérieux » pour les Genevois, mais ce sont les productions anglaises qui nourrissent leur verve comique et parfois féroce critique à l'égard des mœurs, de la politique ou de la religion de leur temps. Si le lien entre les artistes locaux et leurs illustrés contemporains anglais tel William Hogarth a souvent été souligné par les historiens de l'art, jamais il n'a été présenté au public sous la forme d'une exposition.

10 octobre 2014 – 11 janvier 2015

Le Geste suspendu

Estampes Kabuki du Cabinet
d'arts graphiques

Le fonds d'estampes japonaises du MAH s'est enrichi progressivement depuis un siècle, notamment par l'acquisition d'une collection de quelque 300 pièces en 1937. Présenté ponctuellement dans les années 1950 et 1960, cet ensemble n'avait jamais été étudié en détail jusqu'à ce jour. Cette première exposition, organisée en collaboration avec l'Université de Zurich et la Ritsumeikan University de Kyoto, met en valeur les différents types d'estampes liés au théâtre Kabuki. Portraits d'acteurs ou représentations de spectacles donnés à Osaka et Edo, cette production témoigne d'une richesse de formes et d'une vivacité de couleurs extraordinaires.

BIBLIOTHÈQUE D'ART ET D'ARCHÉOLOGIE

Promenade du Pin 5 / CH-1204 Genève

11 novembre 2014 – 30 mai 2015

Les livres de jeux : quand les artistes entrent dans la partie

Au travers des livres de jeux conservés à la BAA, imaginés par des artistes, cette exposition montre comment le livre peut devenir un objet ludique, animé et multi-dimensionnel, et comment les créateurs se jouent des codes, des formes et du sens pour créer des pièces intrigantes et uniques. On y découvre les artistes qui jonglent avec la typographie ou la découpe des pages, ceux qui fabriquent des livres-boîtes de jeux complets, ceux qui empilent des objets et des documents dans des récipients comme les artistes colleurs, ou encore ceux qui imaginent des livres dits « augmentés », à relier à des applications numériques ou à des sons.

MAISON TAVEL

Rue du Puits-Saint-Pierre 6
CH-1204 Genève

14 novembre 2014 – 15 mars 2015

L'oreille en voyage

Ce n'est que lorsque nous ne le percevons plus que nous prenons conscience de l'importance que le son a pour nous. Bruit, musique ou parole, nous le qualifions selon notre propre appréciation, positive ou négative. Bien que le son soit éphémère, son souvenir est porteur d'histoire. C'est la raison pour laquelle l'homme s'est ingénié à en garder la trace et à l'archiver. La Phonothèque Nationale Suisse nous invite ainsi à redécouvrir à la fois l'écoute et notre patrimoine sonore. Pour la première étape en Suisse romande de cette *Oreille en voyage*, la voix de Genève se fera entendre à travers des documents emblématiques pour son histoire.

MUSÉE RATH

Place Neuve / CH-1204 Genève

30 avril – 20 juillet 2014

Humaniser la guerre?

CICR – 150 ans d'action humanitaire
La commémoration de la fondation du CICR, en 1863, et celle de la première convention de Genève, signée en 1864, invitent les MAH à proposer une importante exposition racontant l'histoire et les enjeux de cette organisation humanitaire essentielle. Élaborée en partenariat avec le Comité International de la Croix-Rouge et le Mémorial de Caen, elle convie le public à une réflexion sur l'évolution parallèle de ses modalités d'intervention et de la nature des conflits modernes. Cette plongée au cœur de l'humanité en guerre s'appuie sur des ressources variées (archives, objets témoins, documents sonores et vidéos).

5 septembre 2014 – 4 janvier 2015

Gustave Courbet

Les années suisses

Les dernières années de Gustave Courbet, passées en Suisse du 23 juillet 1873 à son décès le 31 décembre 1877, ont été négligées par l'histoire de l'art. Malade, âgé, durement affecté par son exil, Courbet ne serait plus alors le grand peintre qui avait révolutionné la peinture française et européenne. Pourtant, Courbet est resté Courbet : un artiste actif, qui s'intéresse à la vie artistique et politique de son pays d'adoption. L'exposition revient sur cette partie de la vie du peintre, reconsidère la place de celle-ci dans sa carrière et mesure son influence sur la scène artistique suisse. Cet événement s'inscrit dans la saison *Courbet en Suisse*, organisée conjointement avec la Fondation Beyeler à Bâle.

