

Rapport d'activité 2015

Objektyp: **Group**

Zeitschrift: **Genava : revue d'histoire de l'art et d'archéologie**

Band (Jahr): **63 (2015)**

PDF erstellt am: **12.07.2024**

Nutzungsbedingungen

Die ETH-Bibliothek ist Anbieterin der digitalisierten Zeitschriften. Sie besitzt keine Urheberrechte an den Inhalten der Zeitschriften. Die Rechte liegen in der Regel bei den Herausgebern.

Die auf der Plattform e-periodica veröffentlichten Dokumente stehen für nicht-kommerzielle Zwecke in Lehre und Forschung sowie für die private Nutzung frei zur Verfügung. Einzelne Dateien oder Ausdrucke aus diesem Angebot können zusammen mit diesen Nutzungsbedingungen und den korrekten Herkunftsbezeichnungen weitergegeben werden.

Das Veröffentlichen von Bildern in Print- und Online-Publikationen ist nur mit vorheriger Genehmigung der Rechteinhaber erlaubt. Die systematische Speicherung von Teilen des elektronischen Angebots auf anderen Servern bedarf ebenfalls des schriftlichen Einverständnisses der Rechteinhaber.

Haftungsausschluss

Alle Angaben erfolgen ohne Gewähr für Vollständigkeit oder Richtigkeit. Es wird keine Haftung übernommen für Schäden durch die Verwendung von Informationen aus diesem Online-Angebot oder durch das Fehlen von Informationen. Dies gilt auch für Inhalte Dritter, die über dieses Angebot zugänglich sind.

III RAPPORT D'ACTIVITÉ 2015

OFFRE CULTURELLE

COLLECTIONS

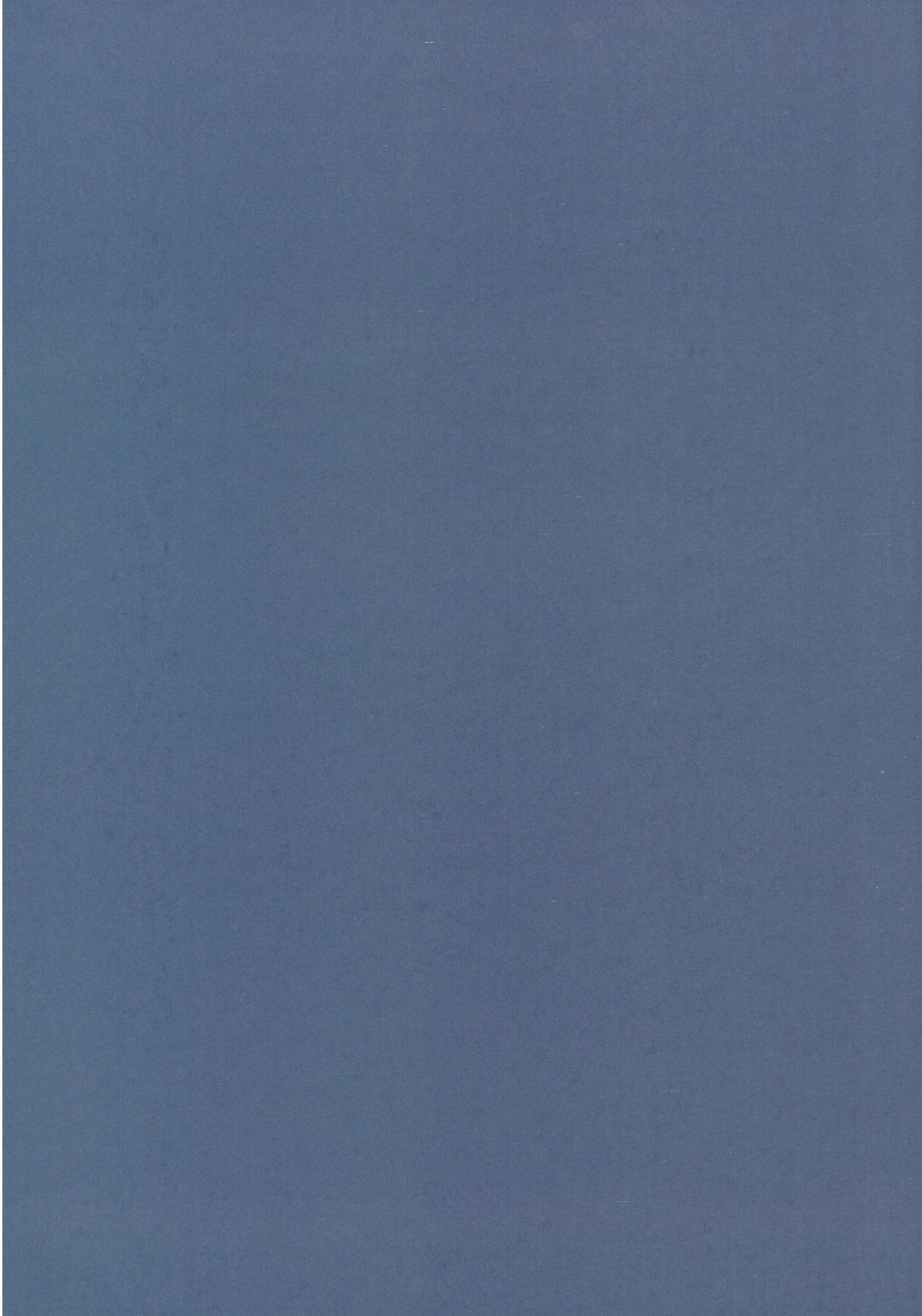
**PUBLICATIONS, COLLOQUES
ET CONFÉRENCES**

VIE DE L'INSTITUTION

GRANDS PROJETS

AMIS

MÉCÈNES ET DONATEURS



L'année 2015 a connu un intense rayonnement des œuvres de la Ville de Genève tant au niveau local et régional, au cours des manifestations temporaires organisées dans les différents sites du Musée d'art et d'histoire, qu'au niveau international, au travers de prêts importants et d'une exposition de la collection d'horlogerie en Chine. De multiples occasions par lesquelles la richesse des collections du musée a pu être mise en valeur, à disposition des amateurs suisses et étrangers. De nombreux colloques, interventions et conférences ont également émaillé l'année, traduisant la mission de partage des connaissances et de participation au débat scientifique des personnels du MAH. Un engagement qui nourrit les discussions foisonnantes suscitées par l'intégration des nouvelles technologies dans les musées – notamment par l'accueil en 2015 de l'événement *Museumnext* –, une progression de la présence du musée dans les réseaux sociaux et des formes de manifestations renouvelées, tels les *Afterworks*, sur le site de Charles-Galland. Une année dédiée aussi à la réflexion autour du Projet scientifique et culturel du musée, document phare s'il en est. En 2015, comme les années précédentes, c'est sous le signe d'une recherche permanente d'adaptation de ses prestations vers de nouveaux publics que le musée boucle son année. **SI**

Le Musée d'art et d'histoire depuis le pont Charles-Galland. © MAH Genève.



Porteur d'une part importante de la mission de diffusion du musée, le secteur de Médiation culturelle du Musée d'art et d'histoire développe de nombreuses actions relevant de l'éveil culturel, de l'approfondissement des connaissances, de l'élargissement ou de la fidélisation des visiteurs et propose des approches diversifiées de ses collections et expositions. Son action contribue à ancrer le musée dans le maillage social et culturel de la cité; c'est pourquoi il travaille avec de nombreux partenaires pour élargir et adapter le plus finement possible les projets qu'il élabore en tenant compte des besoins spécifiques des différents publics.

Pour tous les publics

Le code de déontologie des musées stipule qu'ils doivent «drainer le public le plus large qui soit de la communauté, de la localité ou du groupe qu'ils servent. Interagir avec la communauté et promouvoir son patrimoine font partie intégrante du rôle éducatif du musée». Conformément à ce principe, le MAH met sur pied des actions destinées à tous les publics – adultes, familles, écoles et enseignants, petite enfance, publics en situation de handicap, etc. – pour leur permettre de découvrir ses collections.

Grâce au soutien de la Fondation Genevoise de Bienfaisance Valeria Rossi di Montelera, les tout-petits sont désormais l'un des publics choyés du musée, dans le cadre de la crèche comme au sein de la cellule familiale. Les animations proposées rencontrent un tel succès que les *Mercredis Family à tout petits pas*, conçus pour les familles avec enfants de 3 à 5 ans, ont été dédoublés.

Avec la Fondation Gandur pour la Jeunesse, c'est un programme de visites et d'ateliers créatifs qui a été imaginé dans le cadre des structures d'accueil parascolaire (Maisons de quartiers, GIAP ou encore Villas YoYo): il permet à des enfants de tous horizons socio-culturels de tisser des liens durables avec le musée.

2015 a également vu la reprise des visites tactiles et descriptives destinées aux personnes aveugles et malvoyantes qui ont ainsi pu découvrir *L'âme au corps: la sculpture selon Rodin*. Toujours au volet accessibilité, une collaboration a débuté avec le Centre pour enfants sourds de Montbrillant; elle est destinée à se poursuivre en 2016.

Pour les seniors, des visites spécifiques destinées aux clubs d'aînés, centres de jour et EMS sont organisées avec le soutien d'une fondation privée genevoise.

Quant aux familles, en plus des *Moments familles* proposés dans le cadre des *Dimanches thématiques* et des *Mercredis Family*, offerts chaque mercredi hors vacances scolaires, c'est la désormais traditionnelle semaine de *Vacances qui donnent la patate* qui incarne le mieux l'engagement du MAH envers ce public. Durant six jours en effet, le musée, attirant plus de 5000 personnes, vit au rythme des familles avec des parcours-découverte, des démonstrations, des ateliers créatifs ou encore des spectacles destinés à leur faire découvrir les collections.

Enfin, les écoles sont accueillies quotidiennement, soit 15 691 élèves en 2015.

Les Afterworks: une nouvelle forme d'accueil pour les adultes

La grande nouveauté de l'année est l'organisation d'*Afterworks*. Le concept: sortir du travail et embarquer pour un univers ni tout-à-fait semblable, ni tout-à-fait autre... Si les ambiances et les propositions varient au gré des thèmes, des

Afterwork «Monde imaginaire», 26 novembre 2015. Speed dating autour de l'œuvre Duels imaginaires de Félix Vallotton. © MAH Genève, M. Sommer.



constantes demeurent. L'objectif tout d'abord : permettre la (re)découverte des collections tout en passant un moment festif. L'esprit ensuite : une approche thématique qui favorise les liens entre des œuvres éloignées dans le temps comme dans l'espace. L'envie, enfin, de faire plus que jamais du musée un lieu où s'extraire un moment des rituels du quotidien. Ces soirées sont émaillées de mini-visites, baptisées *Speed datings*, qui visent à faire tomber les visiteurs amoureux d'une œuvre en quinze minutes, et de propositions artistiques inspirées par les collections (danse, théâtre, musique, conte) – des formules courtes qui se répètent pour permettre aux visiteurs de créer leur propre programme. Le concept a rencontré un grand succès et permis une diversification des publics, attirant de nombreux primo-visiteurs et de jeunes adultes. Le *Voyage en Italie* a ainsi séduit 1600 personnes, *La Nuit de l'horreur* 4500 et le *Monde imaginaire* 2200..

L'année du théâtre au musée

Si, en 2014 la danse était à l'honneur, en 2015 c'est le théâtre qui a pris le relais. La collaboration avec le Théâtre de Carouge, initiée depuis plusieurs années, s'est poursuivie autour des *Acteurs de bonne foi* de Marivaux. Une visite sur le thème de la mise en scène dans la peinture du temps de Marivaux a été proposée aux classes participant au programme pédagogique autour de la pièce.

Dans le cadre de l'exposition *Devenir suisse* à la Maison Tavel, la Compagnie du Tard a donné deux représentations d'*Une valse pour Genève* – création écrite et mise en scène par Thierry Roland sur les coulisses du Congrès de Vienne – dans une version adaptée au lieu, au sein de laquelle la maquette de Genève (*Relief Magnin*) était complètement intégrée.

C'est à ce même artiste que l'on doit *Dans l'antre de Camoletti*, la véritable fausse histoire de l'architecte du MAH, proposée lors de la Fête du Théâtre. Cette pièce courte et enlevée, qui détourne les codes de la visite guidée et fait vivre les fantômes du musée, a été

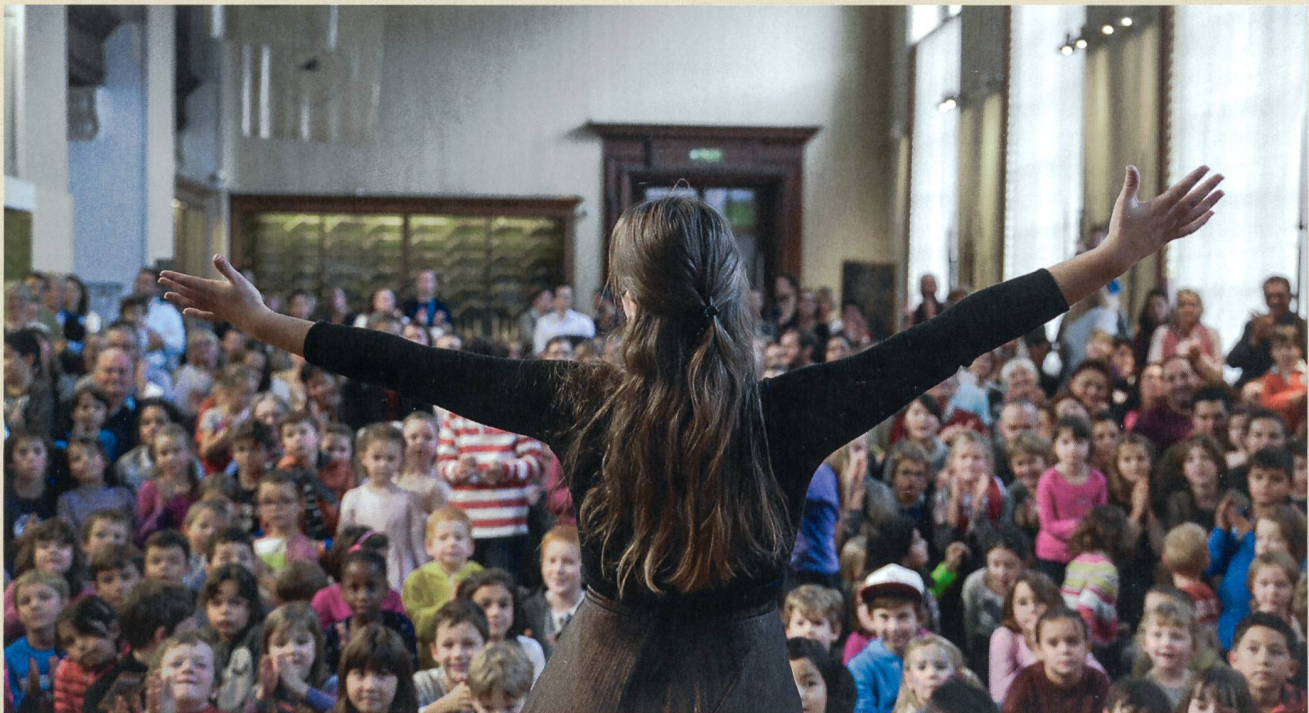


jouée neuf fois lors de l'Afterwork « La Nuit de l'horreur ».

Afterwork « La Nuit de l'horreur », 30 octobre 2015. © MAH Genève, M. Sommer.

Interprétation historiquement informée

Afin de mettre en valeur la collection d'instruments de musique du MAH, de nombreux concerts sont organisés qui relèvent tous de l'interprétation historiquement informée, autrement dit d'une tentative d'interpréter la musique d'une



époque en intégrant ses spécificités en matière d'écriture musicale, de facture instrumentale ou encore d'esthétique. Dans cette perspective, les instruments conservés dans les musées tiennent un rôle clé : parfois en étant directement joués – quand leur état de conservation le permet –, le plus souvent en servant de modèles à la réalisation de fac-similés.

Avec le Geneva Camerata, un marathon de concertos de Vivaldi en deux concerts itinérants a permis d'entendre quelques perles du prolifique compositeur vénitien, entrecoupées de commentaires d'œuvres en lien avec la musique jouée. Lors des *Vacances qui donnent la patate*, ce même ensemble a offert, toujours sur instruments d'époque, deux représentations d'un véritable opéra, *Le Roi Arthur* de Purcell, dans une version ramenée à 50 minutes, pour soprano et marionnettes à fils.

La Fondation de la Ménestrandie soutient d'une part les concerts-pliant, organisés un jeudi par mois autour du clavecin Stirnemann de 1777, exposé au MAH, d'autre part le cycle de concerts Musée!Musique. Les premiers permettent de plonger dans le répertoire

soliste du clavecin, roi des Salons du XVIII^e siècle, dans un décor d'époque et dans un rapport de proximité avec l'instrument et l'interprète. Les seconds, mis en lien avec l'accrochage *Peintures italiennes et espagnoles* et l'exposition *Jean-Pierre Saint-Ours*, ont fait découvrir des compositeurs rarement joués, tels Geminiani ou Ladurner, ou encore des instruments rares comme le cornet à bouquin.

Musique spatialisée et musique contemporaine : entre expérimentation et dialogue avec les collections

La musique au MAH permet aussi d'approfondir et de développer une problématique artistique ou encore de se livrer à des expériences de spatialisation, jouant sur les volumes du lieu.

Ainsi, avec l'Ensemble Contrechamps, partenaire de longue date, des concerts prolongés par des visites en musique, qui permettent d'observer de plus près les œuvres et les objets en lien, sont proposés sur des thèmes faisant écho aux collections : *Théorie des humeurs*, *Appropriation* ou encore

Les vacances qui donnent la patate!

24 octobre 2015. Capucine Keller, soprano, accompagnée par le Geneva Camerata, interprète *Le Roi Arthur* de Purcell.

© MAH Genève, M. Sommer.

Commémoration ont ainsi été traités cette année.

Dans le cadre d'une collaboration avec le Festival Antigél, Francisco Lopez, figure majeure du *sound art* et de la musique expérimentale, par ailleurs un habitué des musées, a été accueilli pour une performance spatialisée se déroulant dans la plus complète obscurité.

Lors du Mapping Festival, consacré à l'art audiovisuel et aux cultures numériques, c'est un autre artiste espagnol, Pablo Valbuena, qui, séduit par les escaliers monumentaux, a spécialement créé pour le musée l'installation *Loop*. Les marches de cette colonne vertébrale du bâtiment ont été équipées d'un dispositif sonore mécaniquement lié à

chacune des barres retenant le grand tapis rouge qui les recouvre. Barre après barre, marche après marche, un claquement retentit, donnant à l'espace un rythme. Le visiteur précédé, accompagné ou dépassé par la succession de cliquetis, était assurément surpris par ce parcours sonore.

Les manifestations culturelles de la cité

Le MAH a participé à plusieurs actions culturelles coordonnées par le Département de la culture et du sport, telles que les Journées européennes des métiers d'art (JEMA), la Nuit des musées ainsi que l'*after* en famille pour la Journée internationale des musées (JIM). De même, dans le cadre des Journées européennes du Patrimoine, un dimanche thématique a été consacré au patrimoine suisse. Des concerts de cor des Alpes par le Quatuor Plaintube et des contes ont ainsi notamment été proposés à la Maison Tavel.

À l'occasion des JEMA, c'est l'univers des maquettistes qui a été présenté au public: maquette patrimoniale, avec le fameux *Relief Magnin* de la Maison Tavel, maquettes et reconstitutions

archéologiques, en compagnie d'Hugo Lienhardt, auteur des maquettes du site de Kerma exposées au MAH, et enfin maquette et architecture, avec Jean-Marie Staudhammer, qui a réalisé celle du projet d'agrandissement du musée. Pour la première fois, une activité famille a aussi été proposée dans le cadre des JEMA, avec la réalisation d'une maquette en carton géante figurant le musée du futur! La Nuit des musées, sur le thème des *Exquis musées*, a vu plus de 4000 visiteurs se presser dans les différents sites du MAH. Au Cabinet d'arts graphiques, on a pu rencontrer les commissaires de l'exposition *Pardonnez-leur!*, fruit d'une collaboration avec la HEAD. Dans les caves médiévales de la Maison Tavel, c'est en langue des signes que l'on communiquait au café des Signes, organisé avec l'Association S5. Au MAH, des visites commentées ont permis de découvrir en français et en anglais l'exposition *White Noise*, consacrée à l'œuvre de Christiane Baumgartner. Les médiatrices et médiateurs ont également invité le public à des visites conçues comme des menus,

avec entrées, plats et desserts. Le menu du terroir proposait des œuvres genevoises, le menu léger des œuvres évoquant la légèreté et la finesse, tandis que le menu gourmand, plus raffiné, faisait saliver autour des «huîtres à la sauce Versailles», entrée derrière laquelle se cachait le double portrait de la *Duchesse du Maine en Cléopâtre et de M^{lle} de Nantes*, et du «dessert aux fruits du verger de Lampsaque», qui dévoilait une statuette romaine du dieu Priape. Enfin, l'étonnant *Pianococktail* de Géraldine et Nicolas Schenkel, tout droit sorti de *L'Écume des jours*, a marqué durablement cette Nuit par son originalité. **IB**

La Nuit des musées, 16 mai 2015.
Le *Pianococktail* de Géraldine et Nicolas Schenkel. © MAH Genève, M. Sommer.



Dans la continuité des axes de communication mis en place ces dernières années, 2015 a principalement été marquée par la promotion d'une programmation d'expositions temporaires riche et diversifiée, ainsi que par une volonté d'ouverture et de proximité renforcée avec l'ensemble de la population genevoise.

Une dizaine d'expositions

La diversité des expositions a permis d'explorer de nouvelles pistes non seulement graphiques mais également publicitaires. Avec l'exposition *Byzance en Suisse*, le Musée d'art et d'histoire a en effet décidé d'explorer les opportunités offertes par la publicité sur le web. La campagne a été évaluée grâce aux outils statistiques disponibles; les résultats sont satisfaisants, avec près du double des impressions délivrées (nombre de fois que l'annonce a été potentiellement vue) par rapport aux impressions planifiées et un taux moyen de clics légèrement plus élevé que la moyenne nationale sur ces thématiques.

Deux expositions ont également permis des collaborations importantes en termes de communication: avec le Mamco pour *Biens publics* et avec le MuCEM à Marseille pour «*J'aime les panoramas*».

Afterworks pour les 25-45 ans

Les *Afterworks* constituent la réponse proposée par le MAH pour capter le public des 25-45 ans jusqu'alors peu présent. La campagne de communication s'est articulée autour d'un concept graphique distinct, déclinable au fil des thèmes, clairement orienté vers un public jeune et urbain, et qui confère une identité forte à ces événements. Elle se décline aussi bien en amont de la manifestation que pendant celle-ci avec une signalétique spécifique. La publicité s'est faite de manière très localisée à Genève par le biais notamment d'un affichage en ville et sur les transports publics. Elle s'est aussi concentrée sur les outils les plus utilisés par ce public, les réseaux sociaux, suscitant une forte participation. Elle s'est poursuivie au cours des trois soirées avec la possibilité pour les visiteurs de «poster» des photos à l'aide d'un photomaton original; des images dont les albums se trouvent en ligne sur la page Facebook du musée.

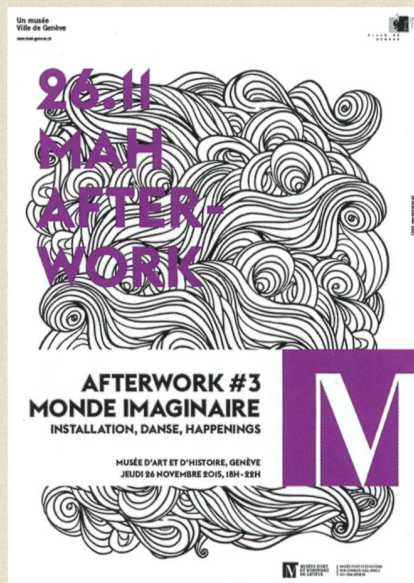
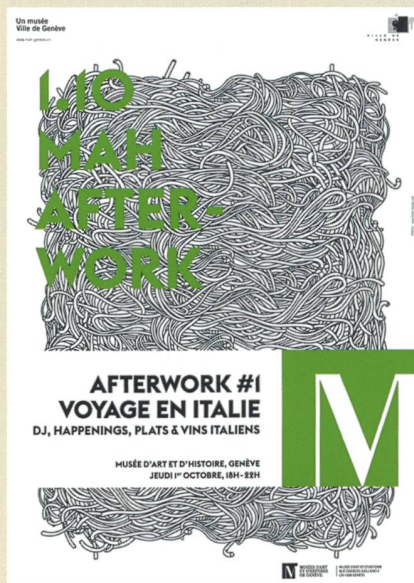
Outings Project: les œuvres du MAH descendant dans la rue

Lancé par l'artiste français Julien de Casabianca, *Outings Project* est un projet international de *street art* dont le

Les réseaux sociaux en chiffres

- Facebook: 7125 fans en fin d'année. En octobre, avec le projet *Outings* et les *Afterworks*, l'engagement a augmenté de 74% et les accès hebdomadaires de 212% par rapport à la moyenne.
- Twitter: 1615 abonnés en fin d'année. Un pic a été constaté en avril, lors de l'événement *MuseumNext*, avec un taux d'engagement trois fois supérieur à la moyenne annuelle.
- Instagram: environ 1300 «followers» en fin d'année. L'interaction était plus de trois fois supérieure en septembre 2015 qu'en début d'année, grâce à la campagne *#emptymuseum*.
- Blog: environ 2500 visiteurs en moyenne par mois.
- Newsletter: 8251 abonnés en fin d'année, soit 1000 de plus qu'en 2014.

Selection d'affiches des soirées *Afterworks*.



concept participatif incite les amateurs d'art à prendre en photo un tableau du musée qui leur plaît et qui comporte des figures humaines ou des animaux, à l'imprimer en grand, à en isoler le personnage puis à le coller dans la rue. L'idée est d'offrir à cette œuvre une vie nouvelle dans un contexte urbain et de la faire découvrir à d'autres publics.

Séduit par cette initiative qui permet d'associer de manière créative le musée et les Genevois en favorisant les liens entre les œuvres, les lieux de vie et la culture collective, le MAH a conduit une opération de ce type avec des élèves de plusieurs classes de 8P qui ont collé quelque 60 personnages sur les murs de plusieurs quartiers. Du 10 octobre 2015 au 10 janvier 2016, les œuvres du MAH ont ainsi investi les rues de Genève avec, en parallèle, la possibilité de voir une exposition des photographies d'*Outings* de Julien de Casabianca au cœur du musée. La communication a été menée conjointement avec l'artiste, donnant au projet genevois une visibilité internationale. Un flyer avec un plan des quartiers indiquant les lieux où se trouvaient les personnages a été largement diffusé. La presse locale a également soutenu l'initiative. Mais ce sont les réseaux sociaux qui ont été, une nouvelle fois, un puissant vecteur de communication.

MuseumNext

Du 19 au 21 avril 2015, *MuseumNext*, le plus grand symposium d'Europe dédié à l'innovation et aux technologies dans les musées, organisait son colloque à Genève. À cette occasion, le MAH a accueilli quelque 300 participants pour une



Les MAH dans les médias

- 13 dossiers ou communiqués de presse réalisés et diffusés
- 11 conférences ou visites de presse
- Env. 1600 articles et émissions TV/radios sur les MAH
- Env. 470 articles et émissions TV/radios sur le projet de rénovation et d'agrandissement du MAH

soirée de bienvenue. L'objectif : participer aux réflexions sur les nouvelles technologies dans les musées. Le programme était articulé autour d'un cocktail dînatoire et de *happenings* de danse et de musique au cœur des collections. Le public était ainsi invité à déambuler dans le musée et à se laisser surprendre. Cette soirée a suscité l'enthousiasme des invités, qui en ont largement fait écho, sur Twitter notamment.

Julien de Casabianca, *Outings Project*, octobre 2015 - janvier 2016. Détail du tableau de Mariotto Albertinelli et Fra Bartolomeo, *Annonciation*, 1511, affiché à la rue du Vieux-Billard. © MAH Genève, M. Sommer.

Une forte progression sur les réseaux sociaux

Le MAH a poursuivi sa progression sur les réseaux sociaux. Son activité se traduit par la mise en ligne quotidienne d'informations relatives à la vie de l'institution et l'édition bihebdomadaire d'articles de blog. Durant l'été, le MAH a par exemple publié les dessins de Mam'zelle Zimmie, une jeune illustratrice genevoise qui, à travers son trait de crayon original, a fait (re)découvrir des œuvres du musée qu'elle affectionne particulièrement.

Des opérations ponctuelles ont aussi été mises en place pour acquérir de nouveaux abonnés. À ce titre, *Outings Project* fut un catalyseur important sur l'ensemble de nos plateformes, de même que l'opération *#emptymuseum*.

#emptymuseum est un concept bien connu du public anglo-saxon qui consiste à ouvrir les portes d'un musée à des «instagramers» en dehors des heures d'ouverture. Ceux-ci s'emparent alors de l'espace et réalisent des mises en scène esthétiques en lien avec le bâtiment et les œuvres. Premier musée de Suisse à participer à ce projet, le MAH a accueilli une dizaine d'instagramers européens influents à l'automne 2015. Une centaine de photos ont été postées avec le mot-clé *#emptymah*, ainsi qu'une trentaine

de tweets et une vingtaine de publications sur Facebook. Parmi celles-ci, trois ont figuré dans le top dix des images regroupées sous un autre mot-clé populaire, *#visitgeneva*, qui comptait alors plus de 6500 photos.

Selon le classement des influenceurs suisses sur les réseaux sociaux dans le domaine de la culture, publié en ligne, le MAH figure en très bonne position puisqu'il occupe les premières places au niveau des musées suisses et qu'il se situe dans les 10 premières institutions classées dans la catégorie «scène culturelle suisse» (einflussreich.ch/kubleag/kultur).

Les MAH dans les médias

Les relations avec la presse constituent une activité importante puisqu'elles contribuent à l'accroissement de la visibilité du musée. En 2015, elles se sont focalisées principalement sur les expositions temporaires avec, pour conséquence, la parution d'un nombre élevé d'articles et des échos globalement positifs.

Production audiovisuelle et imprimée

La production audiovisuelle a continué en 2015 avec six films consacrés à des œuvres de nos collections, deux films

dédiés à la présentation des expositions *Jean-Pierre Saint-Ours* et *Byzance en Suisse* ainsi qu'un film sur les *Afterworks* du musée. Tous sont accessibles sur notre page youtube.com/mahgeneve et sont diffusés à travers nos différentes plateformes numériques.

Des campagnes photographiques ont également été menées autour de nos événements publics: elles permettent de rendre compte de l'actualité de l'institution par le biais des réseaux sociaux, mais également d'alimenter la photothèque du musée et de laisser une trace pour les générations futures.

Enfin, la publication du magazine du musée, trois fois par an, et la parution de la lettre d'information électronique mensuelle se sont poursuivies.

Projet de rénovation et d'agrandissement

Les demandes d'interviews et de photos autour du projet de rénovation et d'agrandissement du MAH ont été nombreuses, avec un accroissement au dernier trimestre 2015. Les télévisions ont également régulièrement repris des images du film de présentation du projet en 3D, finalisé par le MAH dans le courant du premier semestre 2015. **STD**

Fréquentation des Musées d'art et d'histoire en 2014 et 2015

| Musées | Visiteurs 2014 | Visiteurs 2015 |
|-------------------------------------|----------------|----------------|
| Musée d'art et d'histoire | 143 138 | 110 415 |
| Musée Rath | 36 792 | 22 790 |
| Maison Tavel | 60 663 | 69 394 |
| Cabinet d'arts graphiques | 8 636 | 3 624 |
| Bibliothèque d'art et d'archéologie | 27 885 | 30 047 |
| Total | 277 114 | 236 270 |

Offre culturelle

Bibliothèque d'art et d'archéologie

125

Outre ses trois missions officielles – l'acquisition, la mise à disposition et la conservation des collections – la Bibliothèque d'art et d'archéologie (BAA) gère les documents déposés dans les bibliothèques des secteurs des Musées d'art et d'histoire. Elle est aussi responsable de la Bibliothèque du Musée Ariana, dont elle supervise le personnel, la collection et l'administration.

Ressources numériques et projets de recherche

Initié en 2012, le projet de numérisation des documents patrimoniaux genevois s'est poursuivi en 2015 grâce au soutien des bibliothèques de la Ville de Genève et du Département de la culture et du sport. En attendant une prise de position des instances politiques, des ouvrages importants pour la recherche et le patrimoine sont numérisés intégralement à la BAA et mis en accès libre sur Internet (<http://doc.rero.ch>).

À la BAA, dans les salles de lecture, l'accès aux ressources numériques est opérationnel. Le public a la possibilité de consulter des bases de données, des périodiques électroniques et d'autres documents en ligne.

Service de renseignement et d'information à distance, le service InterroGE (www.interroge.ch) fournit des réponses aux interrogations du public grâce à des recherches faites par toutes les bibliothèques de la Ville. En 2015, la BAA a répondu à 88 questions sur les domaines de l'art. En interne, la BAA offre un service de référence qui aide les utilisatrices et les utilisateurs dans leurs recherches. Elle organise aussi des formations spécifiques pour les classes des écoles d'art de Genève.

Le personnel de la BAA travaille à la valorisation des données imprimées ou numériques produites par le MAH et au développement de ressources à valeur ajoutée à l'usage des scientifiques ou des

publics. Plusieurs projets sont en cours depuis 2015, comme la mise en ligne de la *Bibliographie des articles parus de 1875 à 1918 sur le peintre Ferdinand Hodler*, ou encore le *Projet de gestion des ephemera des Musées d'art et d'histoire*, qui a pour objectif la mise en valeur des publications imprimées, numériques ou éphémères qui accompagnent les expositions des MAH (documents d'exposition, de médiation, articles de presse, photographies, vidéos, etc.).

Médiathèque et salle de travail de la Bibliothèque d'art et d'archéologie. © BAA.



Conservation et fréquentation

L'accroissement des collections de la BAA fait qu'elles sont depuis longtemps à l'étroit dans les locaux de la promenade du Pin 5 et l'institution est à la recherche de nouvelles réserves. En mai 2015, le vote du Conseil municipal d'un crédit d'aménagement pour un nouveau dépôt constitue une bonne nouvelle. Livré en 2016 et situé sous la plaine de Plainpalais, à côté de celui des Archives de la Ville, il offrira de bonnes conditions pour la conservation des collections.

En 2015, l'installation des fonds patrimoniaux dans la réserve de haute sécurité s'est poursuivie.

Les nouveaux services et prestations offerts aux publics (service de référence, formations, renseignements, etc.), l'exposition annuelle *Les livres de jeux, quand les artistes entrent dans la partie*, du 11 novembre 2014 au 30 mai 2015, le marché aux puces des livres d'art le 11 juin (vente des doublets) et d'autres événements et visites pour les publics contribuent

également largement à la popularité de l'institution.

Les chiffres de 2015 reflètent cet engouement des usagères et des usagers pour la BAA.

Acquisitions

En 2015, et en lien avec sa mission d'acquisition et de mise à disposition de documents, des ouvrages, des catalogues d'exposition et de ventes, des collections, des revues, des livres d'artiste ou des livres remarquables, ainsi que des ressources numériques ou multimédias sont venus enrichir la BAA.

Grâce à son budget d'acquisition, la bibliothèque a acheté environ 5100 nouveaux ouvrages. De plus, elle a reçu en don quelque 2150 documents de la part de particuliers ou d'institutions et elle a obtenu 400 documents par l'échange des publications du MAH. Sa collection s'est donc accrue de 7646 volumes. En outre, elle possède 6818 titres de journaux et de revues, dont 1751 titres « vivants » reçus régulièrement, générant un accroissement annuel de quelque 8200 fascicules. Quant au fonds précieux de la bibliothèque, il s'est enrichi de 531 livres d'artiste, livres-objets, beaux livres contemporains et anciens.

Comme chaque année depuis 1996, la dîme du livre allouée par l'Université de Genève a contribué à enrichir ses collections.

Et encore...

La BAA poursuit son étroite collaboration avec les secteurs du MAH : en 2015, elle a notamment pris part au tri des stocks de publications et d'affiches du musée, ainsi qu'à la braderie qui a suivi.

La BAA en chiffres

- 30047 visiteuses-visiteurs / lectrices-lecteurs ont fréquenté les salles de lecture, soit une moyenne journalière de 113 personnes.
- 26729 ouvrages ont été prêtés; 10974 ouvrages ont été consultés en salles de lecture; au total, 37703 documents ont été demandés pour consultation ou pour emprunt à domicile, soit une moyenne journalière de 139 documents.
- La BAA est ouverte 274 jours par an.

Elle œuvre également au rayonnement des institutions et services de la Ville de Genève. Durant l'année écoulée, elle a ainsi participé à la rédaction d'un *Plan directeur pour les bibliothèques de la Ville de Genève*.

Enfin, elle travaille à la diffusion des collections et à la facilitation d'un accès démocratique à l'information, tant au niveau suisse, comme membre du Réseau des bibliothèques de Suisse occidentale (www.rero.ch), qu'au niveau international, en tant que participante au méta-catalogue *Art Discovery Group Catalogue* (<http://artlibraries.worldcat.org>).

Active dans des comités internationaux, elle assiste à la conférence annuelle de la Fédération internationale des associations de bibliothécaires et des bibliothèques (FIAB ou IFLA; www.ifla.org), ainsi qu'à la réunion annuelle de Artlibraries. **VGE**



David Hamilton, catalogue raisonné. Genève, M. Cardell, 2014. © BAA.

Offre culturelle

Expositions internationales

127

Geneva at the Heart of Time. *The Origin of Swiss Watchmaking Culture, Pékin 2015*

Dès le XIX^e siècle, les savoir-faire et les techniques impliqués dans le développement de l'horlogerie en Suisse font l'objet d'une valorisation patrimoniale partagée entre institutions publiques et initiatives privées. Aujourd'hui, la dimension culturelle de ce patrimoine prend son essor grâce à des projets internationaux et à des expositions inédites, comme celle présentée au Capital Museum de Pékin par le Musée d'art et d'histoire de Genève, en coproduction avec Vacheron Constantin. Ce sont là des opportunités ouvertes pour valoriser davantage ce patrimoine, fort de ses traditions, de ses codes, de sa mentalité, de ses créations artistiques et de ses innovations techniques.

Une expérience inédite

Dans le cadre des relations développées d'une part avec des institutions muséales implantées à l'étranger, d'autre part avec des entreprises actives dans le milieu horloger suisse et international, le MAH a organisé en 2015 une exposition de ses collections d'horlogerie au Capital Museum de Pékin. Les deux institutions publiques ont réparti les tâches: le commissariat scientifique a été assuré par le musée de Genève (conception, contenus, notamment textes et notices de l'espace d'exposition et du catalogue), tandis que la scénographie et la réalisation du catalogue ont été gérées par le Capital Museum. Afin de valoriser un partenariat précédemment engagé entre le MAH et Vacheron Constantin, la manufacture genevoise a été associée au projet pour faire figurer dans l'exposition une sélection de plus de 100 œuvres choisies dans sa riche collection patrimoniale, contribuer au discours didactique et assurer un volet de médiation culturelle, avec des démonstrations liées aux métiers d'art. Sous le titre générique *Geneva at the Heart of Time. The Origin of Swiss Watchmaking Culture*, les quelque 350 garde-temps et accessoires exposés ont invité les visiteurs à remonter

aux origines de la culture horlogère helvétique, avec un focus particulier sur Genève.

Initié en 2012, le projet aboutit en 2015, coïncidant avec le 65^e anniversaire des relations diplomatiques entretenues entre la Suisse et la République populaire de Chine. L'événement s'inscrivait aussi dans le cadre de la promotion des échanges culturels et artistiques qui lient Genève à Pékin, à travers un accord de partenariat conclu en 2013 entre les deux villes. Le MAH a ainsi présenté la première exposition publique d'horlogerie jamais organisée dans la capitale chinoise. Une première également pour la collection d'horlogerie et d'émaillerie du musée, qui n'avait jamais été présentée auparavant en Chine, malgré la fascination que ce savoir-faire helvétique

exerce depuis le XVIII^e siècle dans l'Empire du Milieu.

Histoire de l'art et histoire locale

Conçu comme un palais chinois, le Capital Museum (installé en 2006 dans un bâtiment signé par l'architecte français J.-M. Duthilleul) est situé sur la grande artère qui dessert la place Tienanmen, la Cité Interdite et les quartiers d'affaires de Pékin. Le plus grand musée d'histoire de l'art chinois du pays gère une dense programmation, incluant des prestations étrangères choisies. De fait, l'intérêt

Affiche de l'exposition sino-suisse présentant la tradition horlogère genevoise à Pékin. © Capital Museum, China.



manifesté pour les collections d'horlogerie de Genève a créé un événement considérable. Similaire au MAH par les collections diversifiées qu'il contient, il met en valeur deux grands ensembles: les objets en relation avec l'histoire locale et les œuvres d'art chinoises (jade, bronzes, porcelaine, calligraphie, statues de Bouddha, etc.). Les infrastructures les plus efficaces accompagnent les activités de l'institution, autour des métiers de la conservation et restauration, épaulés par les services de muséographie et de médiation culturelle.

L'exposition s'est déroulée du 24 avril au 12 août 2015, déployée dans un généreux espace de 1300 m² permettant la mise en scène originale et recherchée des œuvres sélectionnées, entourées d'une riche iconographie et de copieux textes de salle (en chinois et en anglais), conçus pour raconter l'histoire et illustrer les savoir-faire liés aux métiers d'art. La reconstitution partielle d'un atelier de cabinotiers genevois du XVIII^e siècle, d'après un tableau conservé au MAH et mis en scène à Pékin au centre du parcours muséographique, a suscité la curiosité du public, très sensible à ce mode de présentation. Cette réalisation à l'échelle, commandée par Vacheron Constantin, était dotée d'un automate horloger réalisé à Sainte-Croix par François Junod.

Outre l'horlogerie, les métiers d'art qui lui sont intimement liés ont été mis en évidence de manière thématique (gravure, guillochage, sertissage, émaillerie, etc.) dans des périmètres délimités.

La manifestation a offert une occasion unique au public chinois de découvrir Genève et la Suisse dans leur contexte européen, à travers l'histoire de la mesure du temps du XVI^e au XXI^e siècle. En déambulant devant les productions créées au cours des siècles, le visiteur a pris conscience du sens de la tradition et de l'importance de la transmission des savoir-faire pour la sauvegarde d'une activité qui s'exerce à Genève et en Suisse, sans discontinuer, depuis le XVI^e siècle.

L'exposition a accueilli près de 400 000 visiteurs sur les quelque 500 000 entrées

comptabilisées par le musée durant cette période. Les livres d'or témoignent de l'enthousiasme du public découvrant la magie, la perfection et la préciosité de l'horlogerie genevoise, à travers le discours historique, didactique et esthétique de la présentation,

Portique antique installé dans le hall d'accueil du Capital Museum.

© MAH Genève, E. Fallet.





ponctuée par les démonstrations de savoir-faire dispensées par les artisans de Vacheron Constantin.

Partage des connaissances, échanges et complicités

Le bilan positif de l'opération (une couverture médiatique impressionnante, un catalogue original, une excellente fréquentation et des visiteurs ravis de leur expérience) se double d'une belle réussite au plan du partage des connaissances, des échanges de compétences professionnelles et des pratiques culturelles.

Outre l'attrait des rencontres organisées avec les collectionneurs chinois, il faut relever ici l'expérience de travail inédite vécue par les Genevois engagés dans le montage en Chine. Ce dernier a constitué un moment particulier, au cours duquel les différences culturelles ont créé des chocs, vite atténués par une bienveillante curiosité: si les exigences

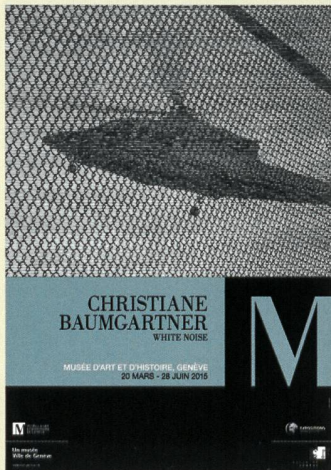
de propreté et de précision des Suisses ont d'abord fait sourire leurs collègues chinois, ces derniers ont rapidement déployé de nouveaux gestes pour répondre à l'amélioration de la qualité des finitions. De l'autre côté, la forte hiérarchie et le travail fragmenté des équipes chinoises, une fois déchiffrés, ont facilité le dialogue et augmenté les capacités de réaction. La naissance d'une véritable complicité entre les partenaires, mobilisés pour la réussite d'un projet commun, aura marqué la réussite de l'expérience. La diplomatie, en tout temps, a été sollicitée pour faire comprendre des nécessités ou influencer des choix, sécuritaires ou scénographiques.

L'exigeant travail de soilage, inhérent à la présentation des garde-temps, a été une révélation pour les partenaires chinois, habitués à mettre en valeur des rouleaux calligraphiés ou des œuvres monumentales en céramique, jade ou

L'installation des pendules du MAH au Capital Museum © MAH Genève, E. Fallet.

bronze. Les établis mobiles utilisés dans l'espace même de l'exposition, pendant les dix jours de montage, ont fasciné nos homologues, avides de découvrir les gestes des horlogers concentrés sur l'ajustement des pièces précieuses sur leurs tiges d'acier spécialement adaptées.

Signe de la haute implication des collègues chinois dans le projet et de leur appropriation complète du sujet, ces derniers ont inscrit leur institution dans une compétition annuelle, organisée par les musées de Chine. *Geneva at the Heart of Time* a ainsi remporté le prix de la meilleure coopération internationale au 13^e concours national des dix plus belles expositions. **EF**

MUSÉE D'ART ET D'HISTOIRERue Charles-Galland 2 / CH-1206 Genève
http://www.ville-ge20 mars – 28 juin 2015
Christiane Baumgartner
White Noise

Christiane Baumgartner, née à Leipzig en 1967, compte parmi les personnalités majeures de la gravure contemporaine. Cette rétrospective a mis en lumière les principales étapes de sa carrière, d'un travail exclusivement dédié à la xylographie à la pratique récente du dessin ou de l'eau-forte. Les œuvres rassemblées ont permis de mieux comprendre la manière originale qu'a l'artiste de transformer l'image pour en complexifier la compréhension. L'exposition a été rendue possible grâce à la participation très active de l'artiste elle-même, à la collaboration fructueuse avec le Centre de la Gravure et de l'Image imprimée à La Louvière, ainsi qu'avec le Museum Kunstpalast à Düsseldorf.

Commissariat

Christian Rümelin (MAH, CdAG)

Conception scénographique

Philippa Kündig (MAH)

Avec le généreux soutien de

Expositions Natural LeCoultre

Fréquentation 3665 visiteurs**Revue de presse**

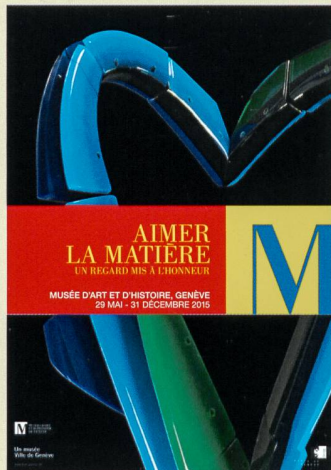
Das Cabinet d'arts graphiques ist zurzeit mit einer wunderbaren Retrospektive der Videastin, Fotografin und Druckgrafikerin Christiane Baumgartner im Musée d'art et d'histoire zu Gast.

Kunstbulletin, 1^{er} juin 2015

Die Ausstellung bietet einen gelungenen Überblick von Baumgartners Schaffen.

Ensuite – Kulturmagazin, 3 juin 2015

Publication *Christiane Baumgartner. White Noise* (voir p. 140)

29 mai 2015 – 28 février 2016
Aimer la matière
Un regard mis à l'honneur

Grâce à cette exposition, le MAH a rendu hommage à la généreuse démarche de la collectionneuse Yvette Mottier qui, en 2006, a offert 81 parures signées Jean-François Pereña (1946*). L'ensemble des pièces, aux variétés de matière et effets multiples, a été mis en scène dans une présentation de proximité articulée autour de la collectionneuse-donatrice, affichant son goût pour l'«objet parure» et le «bijou matière». Le style du créateur, pétri de technicité, et au nuancier coloré, cultive un rapport intime et ergonomique avec le corps.

Commissariat Estelle Fallet (MAH),

avec la collaboration scientifique d'Anne Baezner (MAH)

Conception scénographique

Edwige Chabloz (MAH)

Fréquentation Non disponible (entrée libre)**Revue de presse**

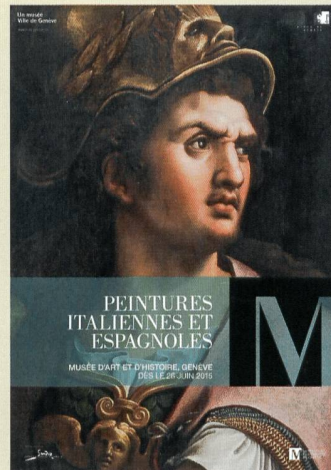
Lignes pures architecturées et déstructurées, rareté des matières, poésie sensuelle et serpentine vouée à un immense éloge de la féminité.

Accrochages, 5 février 2016

[Le catalogue d'exposition] Un ouvrage absolument remarquable d'un très haut niveau. Un vrai geste d'éditeur. Une visite [de l'exposition] s'impose.

Mémoire des Arts, 28 juillet 2015

Publication *Aimer la matière. Un regard mis à l'honneur* (voir p. 140)

26 juin – 31 décembre 2015
Peintures italiennes et espagnoles

Le MAH possède plus de 270 peintures italiennes et une dizaine de tableaux espagnols qui constituent l'ensemble le plus important d'œuvres de ces écoles en Suisse. Conformément à une politique de mise en valeur des collections, les plus belles pièces ont fait l'objet d'un nouvel accrochage au cœur de l'étage Beaux-arts. Le projet a été mené en collaboration avec l'Université de Genève.

Commissariat Frédéric Elsig et

Mauro Natale (Université de Genève)

Conception scénographique

Muriel Eckstein, Genève

Avec le généreux soutien de

Sandoz – Fondation de Famille

Fréquentation

Non disponible (entrée libre)

Revue de presse

(...) une exposition passionnante, sur la peinture italienne, du Trecento au XVIII^e siècle.

L'institution (...) dévoile pour la première fois

(...) l'intégralité de son richissime fonds de peinture italienne.

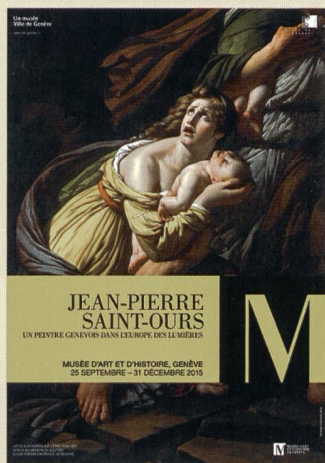
Artpassions, 24 septembre 2015

Publication *Peintures italiennes et espagnoles. XIV^e-XVIII^e siècles* (voir p. 141)

CABINET D'ARTS GRAPHIQUES

Promenade du Pin 5 / CH-1204 Genève

25 septembre 2015 – 28 février 2016
Jean-Pierre Saint-Ours
 Un peintre genevois dans l'Europe
 des Lumières



Grand artiste genevois inscrit dans le courant néoclassique, Jean-Pierre Saint-Ours (1752-1809) a fait l'objet de cette première rétrospective qui a réuni 180 œuvres – dont des chefs-d'œuvre comme *Le Tremblement de terre* ou *Les Jeux olympiques* – sur les quelque 300 tableaux, dessins, miniatures, estampes et documents que comptent les collections du MAH. Les différentes facettes de la carrière de l'artiste, en tant que peintre d'histoire ou brillant portraitiste, ont été présentées dans un parcours évocateur de l'extraordinaire foyer intellectuel et artistique que fut Genève au temps des Lumières et au tournant du XVIII^e siècle.

Commissariat Anne de Herdt (conservateur honoraire, MAH) et Laurence Madeline (MAH)

Conception scénographique

Philippa Kündig (MAH)

Avec le généreux soutien

d'une fondation privée genevoise

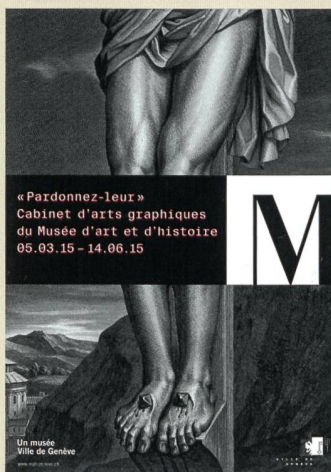
Fréquentation 7243 visiteurs

Revue de presse

Le grand mérite de l'exposition est de mettre en évidence deux aspects méconnus ou sous-estimés de la carrière de Saint-Ours. Le premier (...) est son immense talent pour le dessin. (...) La seconde découverte (...) tient dans le talent de portraitiste de Saint-Ours.
L'Œil, 1^{er} novembre 2015

Publication *Jean-Pierre Saint-Ours*
 (voir p. 140)

5 mars – 14 juin 2015
« Pardonnez-leur »



Des gravures du XVII^e siècle de Rembrandt, des créations des années 1960 ou encore des travaux plus récents comme ceux de Richard Serra ont été rassemblés pour illustrer une approche singulière: l'appropriation. Réutilisation d'images, renvoi à d'autres artistes, détournement, clin d'œil, autant de démarches artistiques qui se retrouvent aussi bien dans l'art ancien que dans la production contemporaine. Cette présentation originale a permis d'aborder les collections sous des angles très divers et de concevoir l'exposition comme un véritable laboratoire d'idées, notamment grâce à l'étroite collaboration avec la classe de D. Rittener et M. Riniker-Radich de la Haute École d'art et de design (HEAD).

Commissariat

Christian Rümelin (MAH, CdAG)

Conception scénographique

Philippa Kündig (MAH)

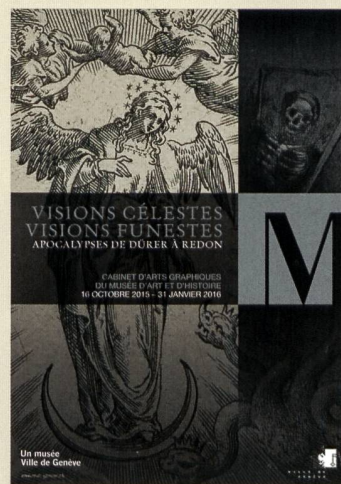
Fréquentation 858 visiteurs

Revue de presse

On peut parcourir les salles sans autre forme de protocole, en appréciant tout simplement la qualité de l'accrochage et la présence de pièces exceptionnelles (...). Le mieux est toutefois de se plonger dans le texte mis à disposition, qui explique le choix des œuvres.
Le Courrier, 21 mars 2015

Le Courrier, 21 mars 2015

16 octobre 2015 – 31 janvier 2016
Visions célestes, visions funestes
 Apocalypses et visions bibliques de
 Dürer à Redon



Envisagées comme un moyen de communication privilégié entre Dieu et les mortels, les visions apparaissent de manière récurrente dans les récits bibliques. La plus célèbre d'entre elles, celle de saint Jean, est narrée dans le dernier livre du Nouveau Testament, l'Apocalypse. Une centaine d'estampes du XV^e au XX^e siècle ont été réunies autour de ce phénomène spectaculaire. Trois ensembles majeurs, *l'Apocalypsis cum figuris* d'Albrecht Dürer, *Paradise Lost* de John Martin et *l'Apocalypse de saint Jean* d'Odilon Redon ont emmené le public dans un voyage étonnant à travers une iconographie aussi riche que spectaculaire.

Commissariat

Caroline Guignard (MAH, CdAG)

Conception scénographique

Philippa Kündig (MAH)

Fréquentation 2424 visiteurs

Revue de presse

Un voyage halluciné autour de trois grands ensembles (...). À voir absolument!
GHI, 14 octobre 2015

(...) la séduisante proposition s'appuie sur trois ensembles majeurs (...). Des chefs-d'œuvre, assurément.
Le Courrier, 23 octobre 2015

Les apparitions divines et visions infernales (...) soulèvent chez le public ce sentiment d'engouement et de ravissement.
Go Out! 5 novembre 2015

Go Out! 5 novembre 2015

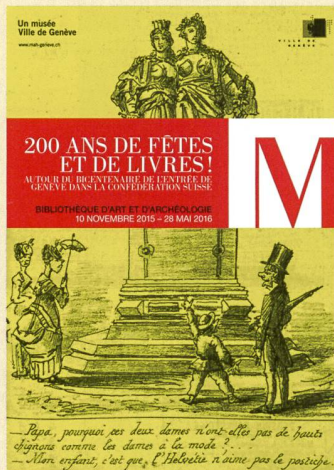
BIBLIOTHÈQUE D'ART ET D'ARCHÉOLOGIE

Promenade du Pin 5 / CH-1204 Genève

10 novembre 2015 – 28 mai 2016

200 ans de fêtes et de livres!

Autour du bicentenaire de l'entrée de
Genève dans la Confédération suisse



L'année 2015 a été marquée par les célébrations du bicentenaire de l'entrée de Genève dans la Confédération suisse. À cette occasion, la BAA a rassemblé un vaste choix d'ouvrages littéraires, d'art, d'histoire et d'images édités autour de cette thématique. L'exposition a souligné le ton festif, mais aussi critique, ironique, voire satirique des auteurs et artistes représentés. En lien avec l'exposition *Devenir suisse*, visible à la Maison Tavel au même moment, la présentation a apporté un éclairage spécifique sur la trace laissée par ces événements à travers la production imprimée.

Commissariat

Véronique Goncerut Estèbe (MAH, BAA)

Conception scénographique

Véronique Goncerut Estèbe

Fréquentation Non disponible (entrée libre)

Publication *200 ans de fêtes et de livres!*

Autour du bicentenaire de l'entrée de Genève dans la Confédération suisse (voir p. 141)

MAISON TAVEL

Rue du Puits-Saint-Pierre 6 /
CH-1204 Genève

16 mai 2015 – 10 janvier 2016

Devenir suisse



Pour commémorer le bicentenaire de l'entrée de Genève dans la Confédération, la Maison Tavel a réuni des témoignages d'exception et objets du quotidien – céramiques, émaux, affiches, verres, textiles, métaux et bois –, symbolisant les manifestations naissantes de l'attachement des Genevois à la Suisse. L'exposition a montré comment les nouveaux Confédérés ont assimilé l'identité suisse en recourant leur indépendance après l'Empire napoléonien. Elle a ainsi apporté un éclairage rétrospectif sur ce pan essentiel de l'histoire genevoise, en s'interrogeant notamment sur les mécanismes qui ont permis cette intégration.

Commissariat Alexandre Fiette

Conception scénographique

Laurent Pavy, Gabarit, Vevey

Fréquentation 3999 visiteurs

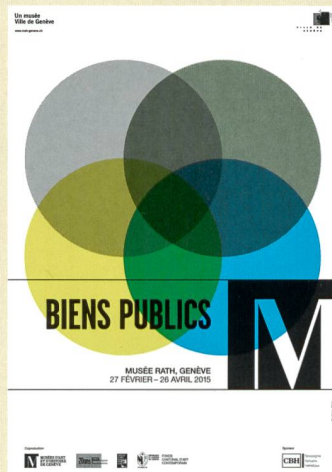
Revue de presse

On ne pouvait rêver plus bel écrin que la Maison Tavel (...) pour marquer le bicentenaire de l'entrée du canton dans la Confédération.
Femina, 7 juin 2015

Publication *Devenir suisse* (voir p. 140)

MUSÉE RATH

Place Neuve / CH-1204 Genève

27 février – 26 avril 2015
Biens publics

Le MAH et les Fonds d'art contemporain de la Ville et du Canton se sont associés au Mamco pour fêter les vingt ans de cette institution. Quarante-deux artistes, principalement genevois, vaudois et suisses, dont John M Armleder, Balthasar Burkhard, Fabrice Gygi ou encore Silvia Bächli ont été réunis parmi une sélection d'œuvres souvent méconnues du public, faite d'infrastructures. L'exposition a permis de montrer qu'il existait à Genève un large intérêt pour l'art moderne et les créations actuelles. Dans cette optique, deux installations originales ont été commandées en exclusivité aux artistes Christian Robert-Tissot et Mai-Thu Perret.

Commissariat Christian Bernard, commissaire principal (Mamco), Justine Moeckli (MAH), Stéphane Cecconi (FMAC) et Diane Daval (FCAC)

Conception scénographique

Tarramo Broennimann, group8, Genève

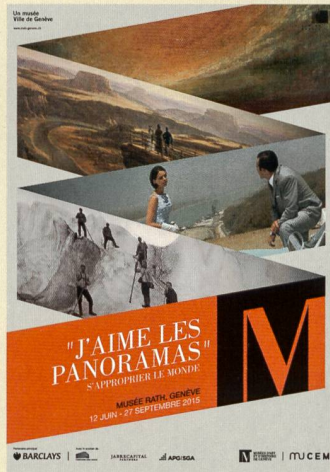
Avec le généreux soutien de

CBH Compagnie Bancaire Helvétique SA

Fréquentation 4655 visiteurs**Revue de presse**

Rafraîchissante autant que dépaysante, la proposition rassemble les créations de 42 artistes, principalement genevois, vaudois et suisses.

Le Courrier, 11 mars 2015

12 juin – 27 septembre 2015
«J'aime les panoramas»
S'approprier le monde

Fruit d'une collaboration avec le Musée des civilisations de l'Europe et de la Méditerranée (MuCEM), cette exposition a questionné le rapport du spectateur avec le monde qui l'entoure. Le public a ainsi été plongé au cœur d'une réflexion autour de la notion de panorama, de son fondement historique à ses différentes formes d'expression. De de Saussure à Eliasson, en passant par Monnet, Hodler, Hockney ou Baldus, avec des détours du côté de la photographie scientifique et militaire, de la carte postale et des installations d'artistes contemporains, la présentation a offert une nouvelle expérience de visite, à la fois physique et sensorielle.

Commissariat Laurence Madeline (MAH) et Jean-Roch Bouiller (MuCEM)

Conception scénographique

Agence Adrien Rovero Studio, assisté d'Arthur Cotteaux & Béatrice Durandard, Renens

Avec le généreux soutien de

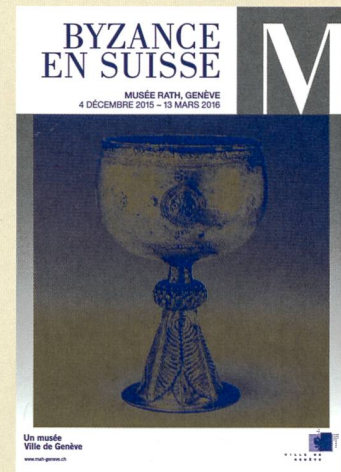
Barclays Bank (Suisse) SA, partenaire principal, Jabre Capital Partners et Fundación Juan March

Fréquentation 12 832 visiteurs**Revue de presse**

En sus des documents et œuvres historiques, l'exposition parseme ses salles de réalisations contemporaines (...). Choix subtil, clair et pertinent d'œuvres actuelles exposées (...). Le MAH rend ici un immense service à un art contemporain souvent décrié comme inutile ou élitiste. Go Out! 13 juillet 2015

Publication «J'aime les panoramas».

S'approprier le monde (voir p. 140)

4 décembre 2015 – 13 mars 2016
Byzance en Suisse

Aucune exposition n'avait jamais été consacrée aux objets et manuscrits byzantins conservés en Suisse, même si le MAH abrite l'un des plus importants fonds d'Occident. Plus de 600 œuvres ont ainsi été présentées, affirmant le rôle essentiel de la Suisse dans les études byzantines, par sa tradition humaniste et le rôle central accordé par la Réforme à l'étude de la langue grecque. Les liens entre notre pays et les œuvres exposées ont constitué le fil conducteur du parcours, qu'elles proviennent de collections publiques ou privées, de trésors ecclésiastiques, de fouilles archéologiques ou qu'elles témoignent de l'intérêt de personnalités suisses pour Byzance.

Commissariat Marielle Martiniani-Reber (MAH), avec la coll. de P. Andrist (Université de Fribourg); G. Bonzon, M. Campagnolo-Poithou, M. Campagnolo, G. Lini (MAH); B. Bouvier, A.-L. Rey (Université de Genève)

Conception scénographique

Edwige Chabloz (MAH)

Avec le généreux soutien de

la Fondation Migore, partenaire principal, et de Bank Audi (Suisse) SA

Fréquentation 9700 visiteurs**Revue de presse**

The exhibition (...) is remarkable for several reasons. It is the first show ever to be held in the country of works of art from the Byzantine period and empire (...) and, second, it is composed entirely of objects and works of art from Swiss institutions and individuals.

The Art Newspaper, décembre 2015

Publication Byzance en Suisse (voir p. 140)

Les programmes de conservation-restauration des collections du Musée d'art et d'histoire ont permis de conclure en 2015 des travaux sur différents corpus d'œuvres, allant du constat d'état au traitement fondamental : 539 œuvres des collections ont été restaurées, 3843 conditionnées (améliorations des systèmes de montage, protection des revers, mise en boîtes de conservation, etc.) et 749 objets émanant de fouilles du Service cantonal d'archéologie ont pu être stabilisés.

Le secteur a par ailleurs accueilli deux stagiaires issus de formations spécialisées en conservation-restauration pour une période de quatre mois : un étudiant à l'École Supérieure du canton de Neuchâtel au Locle (CIFOM, filière spécialisation en restauration horlogère) et une étudiante en conservation-restauration de peinture à l'École nationale des arts visuels de Bruxelles.

Fragment, après traitement, d'un tissu peint qui couvrait la momie d'un enfant, inv. D408.
© MAH Genève, V. Lopes.



Expositions et prêts externes

Le secteur de la conservation-restauration a répondu aux besoins liés aux montages et démontages des expositions organisées sur les différents sites du MAH. Cet engagement implique la préparation, en amont, de pièces de nos collections destinées à être présentées au public, soit lors du renouvellement d'un accrochage dans les salles permanentes, soit à l'occasion d'une exposition temporaire.

Quant aux prêts externes, l'année 2015 a enregistré une augmentation de plus de 52% par rapport à 2014, puisque 700 œuvres ont été constatées, préparées, conditionnées et restaurées pour répondre aux demandes provenant d'institutions publiques et privées, suisses et étrangères.

Collections Beaux-arts

Peinture et encadrement

Le travail de conservation s'est concentré sur la préparation et le conditionnement de plusieurs ensembles d'œuvres dont les prêts ont été consentis pour d'importantes manifestations. Deux grandes toiles préparatoires de *La Retraite de Marignan* de Ferdinand Hodler (1853-1918) ont notamment été traitées en vue d'une exposition à Zurich, de même que quatre peintures de Jean-Pierre Saint-Ours (1752-1809), provenant de collections particulières, pour la première exposition monographique consacrée à cet artiste. Toujours dans la perspective d'une revalorisation des collections, huit peintures italiennes (XV^e-XVIII^e siècle) ont été étudiées et restaurées en vue de leur présentation au public, dont un chef-d'œuvre du peintre napolitain Andrea Vaccaro, *Le Triomphe de David*.

Trente-sept cadres anciens (XVIII^e et XIX^e siècles) ont fait l'objet d'une documentation et d'un traitement de conservation curative en prévision de leur transfert dans le futur dépôt patrimonial de l'Écoquartier Jonction. Cette opération s'ajoute à la préparation de l'ensemble des encadrements protégeant les œuvres prêtées en Suisse et à l'étranger.



Socles réalisés au Capital Museum de Pékin par les conservateurs-restaurateurs du MAH.
© MAH Genève, D. Huguenin.

Arts graphiques

Les œuvres de plusieurs peintres représentés dans les collections d'arts graphiques ont bénéficié d'une intervention de préparation et de conditionnement en vue de leur exposition : celles de Barthélemy Menn, Jean-Pierre Saint-Ours et Louis-Auguste Brun. Relevons également le traitement d'un important papier peint du XVIII^e siècle : opération et mode de conditionnement auront permis de fixer un protocole utile à l'ensemble de cette collection en vue de son futur transfert à l'Écoquartier.



Collections Histoire

Archéologie

Les travaux de conservation des collections archéologiques ont essentiellement porté sur une trentaine de petites momies égyptiennes – comprenant une anoxie, un nettoyage et souvent une consolidation de la fibre textile –, ainsi que sur 116 petits objets. La stabilisation et la documentation de plus de 749 objets de fouilles appartenant au Service cantonal d'archéologie ont pu être achevées en fin d'année, permettant une mise à jour complète de ces travaux.

Armes et armures

Du mois de janvier au mois de juin, une campagne de nettoyage a été menée conjointement avec le secteur Expositions sur les 400 pièces que comprend la collection d'armes et d'armures, ainsi que sur leurs vitrines, dans les salles d'exposition permanente du MAH.

Horlogerie

Le traitement des collections horlogères s'est concentré durant le premier

trimestre de l'année sur la préparation de 238 pièces pressenties pour leur exposition au Capital Museum de Pékin. Un constat détaillé a été produit pour chaque œuvre, et un socle sur mesure a été fabriqué pour chacune d'elle. Les travaux ont également porté sur la conservation matérielle et le conditionnement des objets, tâches auxquelles s'est ajouté le montage de l'exposition sur place, au mois d'avril, par deux conservateurs/trices-restaurateurs/trices du secteur.

L'atelier a également connu, en fin d'année, un déménagement dans des locaux plus spacieux, permettant un meilleur déploiement du matériel et de répondre ainsi de façon plus adéquate à ses différentes missions.

Mobilier

Les activités de cet atelier se sont concentrées sur le traitement de boiserie historique fabriquées en 1898 et offertes au MAH par la famille Empeyta, qui ont été présentées dans le cadre de l'exposition *Devenir suisse*. Le chantier des collections a permis de préparer

Contrôle et dépoussiérage d'un coffre sculpté du XIX^e siècle. © MAH Genève, B. Jacot-Descombes.

l'ensemble de la collection en dépôt, soit plus de 320 pièces, en vue de son transfert.

La collaboration avec l'atelier d'encadrement est à souligner, en particulier pour le délicat travail d'adaptation de quinze cadres anciens protégeant les pastels de Jean-Étienne Liotard, qui termine la première étape d'une longue campagne de conservation et de conditionnement de ces pièces exceptionnelles. Ce rapprochement s'est concrétisé par la réunion de ces deux ateliers dans un même espace de travail, fédérant ainsi leurs compétences techniques.

Textiles

Dans le cadre du chantier des collections, les textiles, soit près de 2500 pièces réparties en quilts, châles, cachemires et dentelles, ont bénéficié d'un conditionnement dans de nouvelles boîtes de conservation. **VL**

Le secteur inventaire et documentation scientifique (IDS) est un secteur transversal, en charge de la documentation informatique des collections et de sa diffusion. Il est composé de trois unités : l'inventaire, l'atelier photographique et la photothèque.

Dans le cadre du chantier des collections, l'année 2015 a été dédiée à toute une série de tests. Comme il s'agit d'une vaste opération de documentation et de consolidation matérielle des objets en vue de leur déménagement, le secteur a été et sera naturellement en première

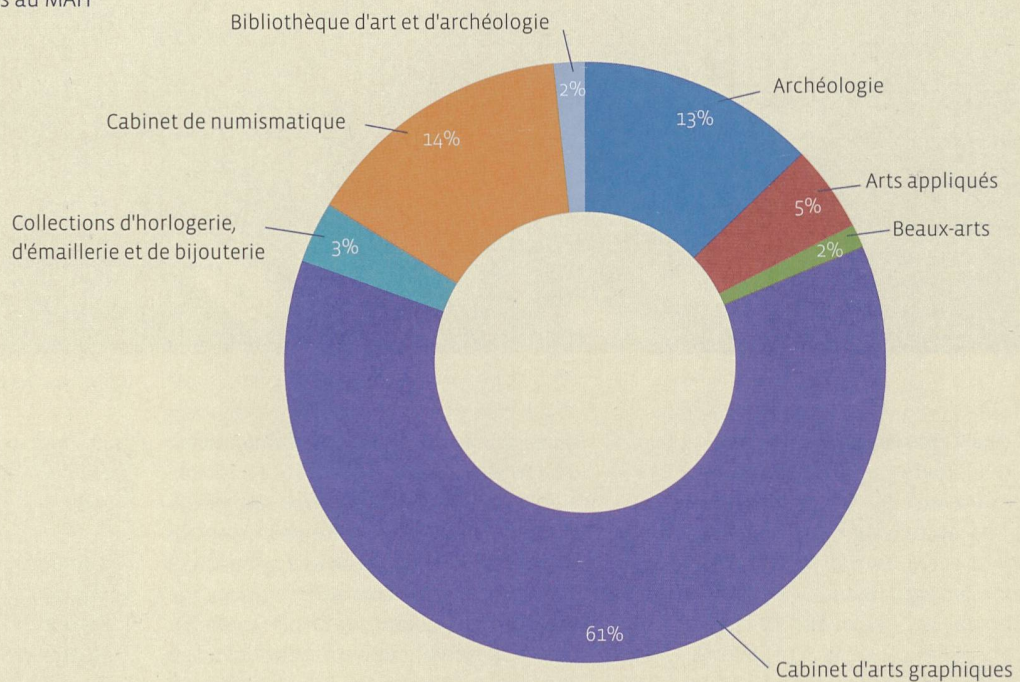
ligne, et l'ensemble de ses collaboratrices et collaborateurs seront progressivement mobilisés sur ce projet d'envergure.

Inventaire

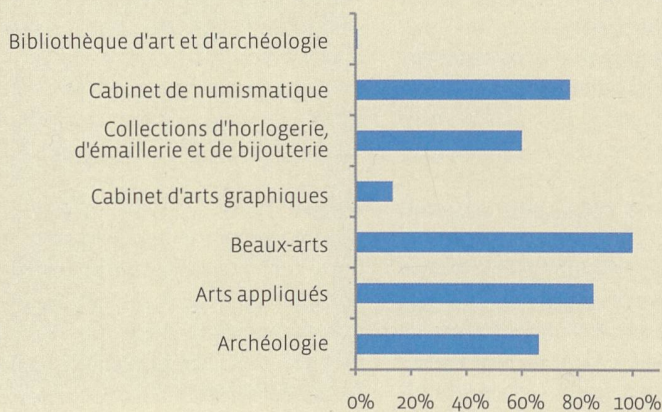
Les chargé-e-s d'inventaire sont responsables non seulement du catalogage

Les collections du MAH

Répartition par domaine des quelque 650 000 objets conservés au MAH



Taux de saisies par collection



Chiffres 2015

Fiches d'inventaire saisies : 8786

Fiches d'inventaire complétées : 46362

Objets récolés : 16648

informatique des anciens fonds et des nouvelles acquisitions, mais aussi de la mise à jour et de l'enrichissement de l'inventaire et de sa documentation numérique. Par ailleurs, ils assurent les récolements dans les dépôts et les salles d'exposition.

La saisie informatique systématique des collections du MAH a débuté dans le courant des années 1980 et la grande majorité des objets est aujourd'hui enregistrée. Cependant, compte tenu de l'importance de leur volume, les collections d'estampes, de numismatique et de préhistoire nécessitent encore à ce jour un travail de saisie considérable.

La mise en ligne progressive des inventaires sur le site Internet du MAH a commencé en octobre 2010: près de 38000 fiches d'inventaire sont aujourd'hui accessibles (<http://www.ville-ge.ch/musinfo/bd/mah/collections/>).

Atelier photographique

Il a pour mission de réaliser les prises de vue des collections, essentiellement à des fins de publication d'ouvrages, édités par le MAH ou par d'autres institutions publiques ou privées. L'atelier effectue également des prises de vue d'objets à des fins documentaires et assure le suivi d'événements marquants comme les vernissages d'exposition ou les colloques.

Durant l'année écoulée, l'unité a effectué 4587 prises de vue, dont 3335 en atelier, et produit 538 tirages.

Photothèque

La photothèque du MAH compte aujourd'hui plus de 80000 images numériques de haute définition des objets de nos collections. La vente en ligne, mise en place en 2013, est aujourd'hui bien rôdée; elle permet, entre autres,

de commander et payer des images directement depuis le site des collections en ligne.

En 2015, la photothèque a traité 942 demandes, dont 441 externes, ce qui représente un volume de plus de 1800 photographies destinées tant à la vente (notamment pour des expositions, livres, catalogues), qu'aux demandes internes (expositions, études et autres travaux) et aux services gratuits (thèses, recherches et publications à vocation didactique). **DR**

Prise de vue d'un lot de quatre chaises italiennes du XVII^e siècle dans le cadre du chantier des collections. © MAH Genève, B. Jacot-Descombes.



Traitement des demandes

En 2015, 700 objets ont quitté le musée pour rejoindre des expositions suisses et internationales. Dans la plupart des cas, les demandes ont été déposées en 2014, parfois même avant, comme l'exigent les conditions générales du MAH. En effet, un délai d'une année pour les expositions internationales et de neuf mois pour les événements suisses est requis. C'est le temps nécessaire à l'analyse conjointe engagée par les secteurs de la conservation, de la conservation-restauration et de la conservation préventive. Sur la base de ces préconisations, la direction du MAH se prononce sur l'octroi ou non du prêt. L'étude du dossier permet également de déterminer si les œuvres demandées peuvent voyager en l'état ou si elles doivent être restaurées au préalable. Le cas échéant, un devis estimatif est soumis à l'emprunteur. Si l'état matériel d'une œuvre l'empêche de voyager ou si une pièce est déjà réservée pour un autre prêt, une alternative de remplacement peut être proposée.

Pour tout prêt accordé, une convention est établie et signée par les deux parties. S'ensuivent l'organisation du transport et l'activation des couvertures d'assurance. Les frais d'emballage, d'assurance, de transport et de convoiement – si ce dernier est exigé par le MAH – sont à la charge de l'emprunteur.

Chiffres 2015, répartition par collection

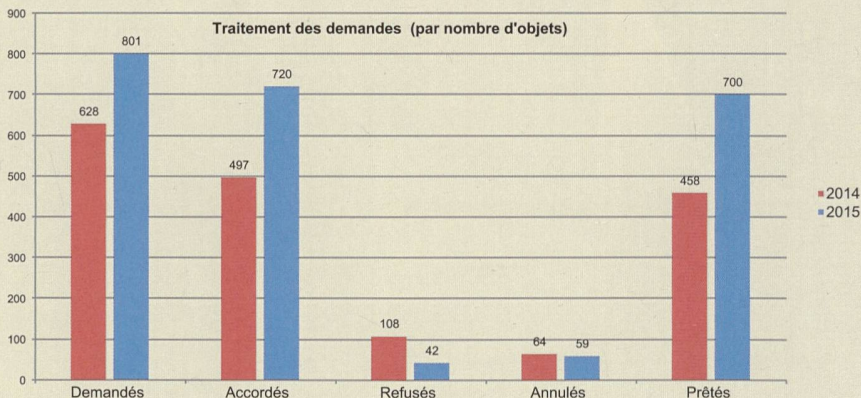
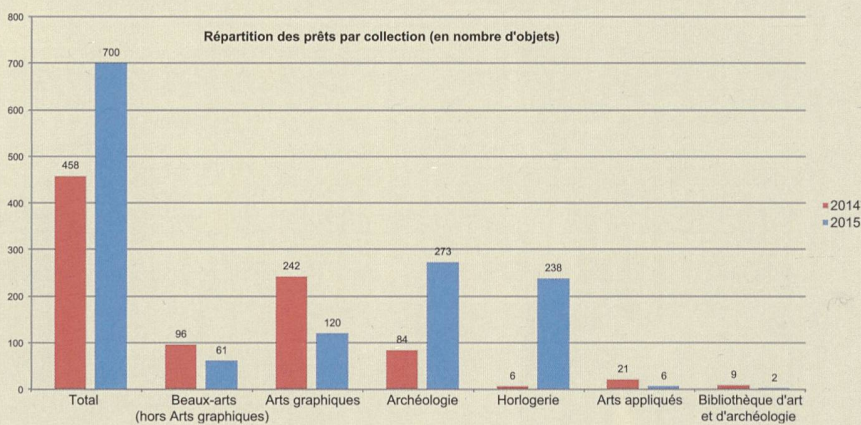
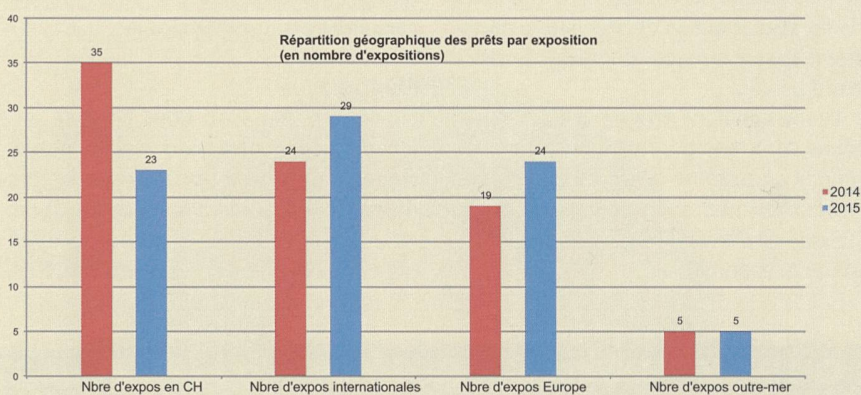
À la lecture des chiffres 2015, on constate que le nombre d'objets prêtés a sensiblement augmenté comparativement à l'année précédente. Cependant, le nombre total des expositions dans lesquelles ces œuvres ont figuré est légèrement inférieur à celui de 2014 : 52 en 2015 contre 59 en 2014. Leur répartition géographique est quant à elle assez proche de celle de 2014, même si, en 2015, le nombre des prêts destinés à des événements internationaux, européens et extra-européens,

s'est légèrement accru par rapport à l'année dernière.

Quelques prêts, importants par leur volume, ont contribué au succès de plusieurs expositions d'ici et d'ailleurs. Dans le domaine des beaux-arts et des arts graphiques, une série de quatorze dessins et deux peintures de Jean-Étienne Liotard (1702-1789) ont été présentés à la Scottish National Portrait Gallery en juillet 2015, puis à la Royal Academy of Arts dès octobre

2015. Pour des raisons de conservation, les dessins ont été répartis en deux lots, l'un montré à Édimbourg et l'autre à Londres; les deux peintures ont en revanche pu être appréciées par le public des deux étapes. Cette première rétrospective de l'artiste organisée sur sol britannique a réuni un choix de 70 œuvres rarement montrées jusque-là.

Quelque 273 objets issus des collections archéologiques ont été prêtés en 2015. Parmi eux, 55 artefacts sont





Liubov Popova (Moscou, 1889-1924),
Sans titre, 1917. Frontispice d'une suite de
 six gravures. Linogravure, 419 × 302 mm
 (feuille). MAH, inv. E 2011-1740. © MAH, CdAG.
 Œuvre prêtée au Kunstforum Wien pour
 l'exposition *Love in Times of Revolution*.

partis au MuCEM (Musée des civilisations de l'Europe et de la Méditerranée) à Marseille pour figurer, de juin à novembre, dans l'exposition *Migrations divines*, aux côtés de nombreuses pièces provenant de la Fondation Gandur pour l'Art (FGA). Cette exposition reprenait les grands axes de *Corps et Esprits. Regards croisés sur la Méditerranée antique*, inaugurée en janvier 2014 et conçue par le MAH en collaboration avec la FGA.

Pour l'étape genevoise de l'exposition *Lascaux* à Palexpo, 162 objets archéologiques ont été prêtés d'octobre 2015 à janvier 2016. Ils illustraient les fouilles de Veyrier et l'importance de

ce site dans la découverte de la préhistoire locale et du Paléolithique européen.

Les collections d'arts graphiques ont également été très sollicitées, avec un total de 120 pièces prêtées. Comme en 2014, ce sont généralement des ensembles d'œuvres qui sont recherchés par les emprunteurs. Ainsi, seize estampes réalisées par des artistes constructivistes russes entre 1916 et 1923 ont pu être présentées à Vienne lors de l'exposition *Love in Times of Revolution. Artist couples of the Russian avant-garde*, organisée par le Kunstforum Wien. À Genève, lors de l'exposition

Le Bouddhisme de Madame Butterfly, inaugurée au Musée d'ethnographie en septembre 2015, le public a pu admirer une importante série de 23 dessins provenant des carnets de voyage d'Alfred-Paul-Émile-Étienne Dumont (1828-1894). Complétant cette sélection, sept eaux-fortes de Félix Vallotton (1865-1925), ainsi que des estampes de grand format ont été prêtées en plus de pièces provenant des collections d'arts appliqués (armes et armures) et d'un ouvrage de la Bibliothèque d'art et d'archéologie, totalisant en tout 37 références.

S'inscrivant dans une dynamique d'échanges et de partenariat similaire à celle de *Migrations divines*, l'exposition «*J'aime les panoramas*», coproduite avec le MuCEM, a été inaugurée au Musée Rath au printemps 2015. Elle a ensuite été montrée de novembre 2015 à février 2016 dans l'institution marseillaise, avec quelques ajustements par rapport à la version initiale. Ce ne sont pas moins de 22 numéros d'inventaire liés aux différentes collections du MAH (horlogerie, émaillerie et miniature, arts graphiques, beaux-arts, bibliothèque d'art et d'archéologie) qui ont contribué au succès de cette exposition.

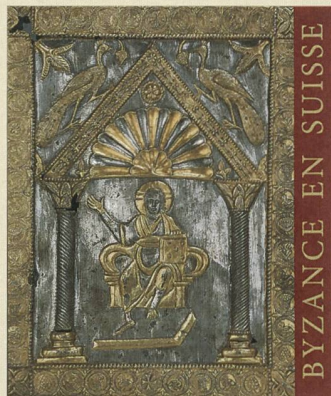
Un autre exemple de partenariat réussi est celui de l'exposition *Geneva at the Heart of Time*, présentée au Capital Museum de Pékin de fin avril à mi-août 2015 (voir pp. 127-129). Les 228 pièces d'horlogerie du MAH figuraient aux côtés des collections de la manufacture Vacheron Constantin. Dans ce cas également, plus que d'un prêt, il s'agissait d'une véritable collaboration entre les trois entités suisses et chinoise. **MB**

CATALOGUES D'EXPOSITION

Byzance en Suisse

Marielle Martiniani-Reber (dir.)

615 pages, Musée d'art et d'histoire, Éditions 5 Continents, Genève – Milan 2015.

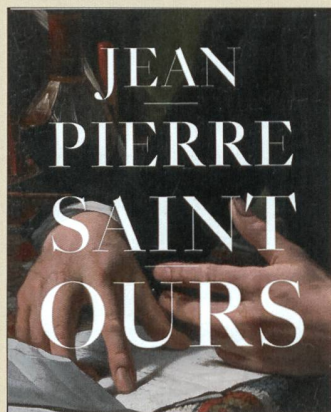


Jean-Pierre Saint-Ours.

Un peintre genevois dans l'Europe des Lumières

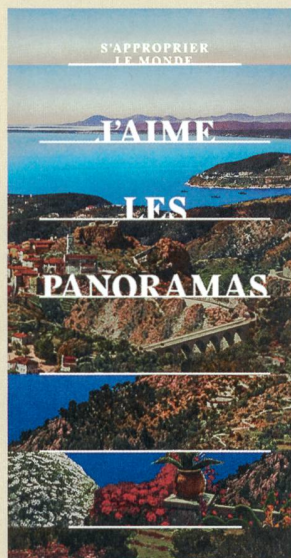
Anne de Herdt et Laurence Madeline (dir.)

80 pages, Musée d'art et d'histoire, La Baconnière Arts, Genève – Neuchâtel 2015.

**«J'aime les panoramas».****S'appropriier le monde**

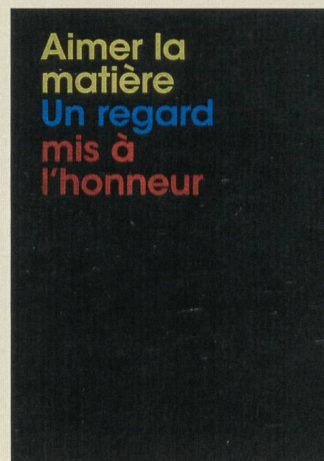
Laurence Madeline et Jean-Roch Bouiller (dir.)

255 pages, Musée d'art et d'histoire, MuCEM, Éditions Flammarion, Genève – Marseille – Paris 2015.

**Devenir suisse.****Bicentenaire d'une Genève helvétique**

Alexandre Fiette (dir.)

199 pages, Musée d'art et d'histoire, Somogy, Genève – Paris 2015.

**Aimer la matière.****Un regard mis à l'honneur: 81 bijoux de Jean-François Perenã**Estelle Fallet (dir.), avec les contributions d'Yvette Mottier et Anne Baezner
126 pages, Musée d'art et d'histoire, Genève 2015.

Christiane Baumgartner.

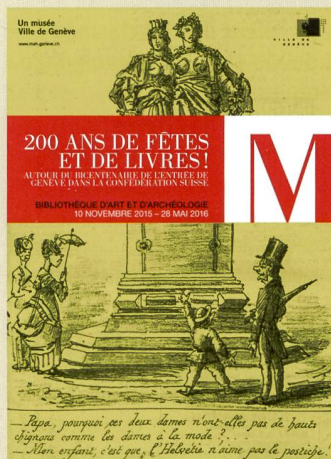
White Noise

Christian Rümelin (dir.)

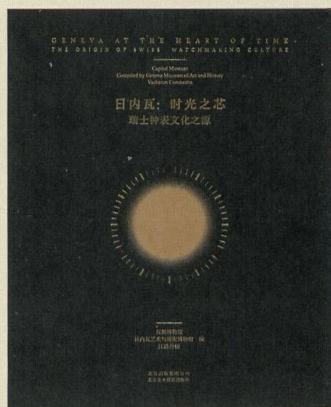
160 pages, Scheidegger & Spiess, Zurich 2014.



200 ans de fêtes et de livres!
Autour du Bicentenaire de l'entrée de
Genève dans la Confédération suisse
Véronique Goncerut Estèbe (dir.)
21 pages, guide de l'exposition, Bibliothèque
d'art et d'archéologie, Genève 2015
(publication en ligne : <http://doc.rero.ch/record/257651>).



Geneva at the Heart of Time. The Origin
of Swiss Watchmaking Culture
Capital Museum, compiled by Geneva
Museum of Art and History, Vacheron
Constantin
Estelle Fallet (dir.)
303 pages, Pékin 2015. Édition bilingue, an-
glais et chinois.

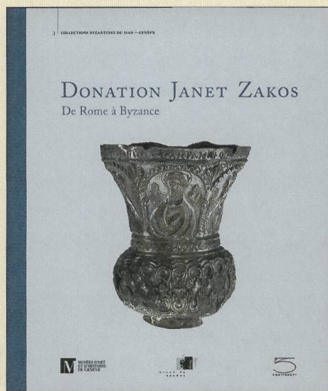


CATALOGUES RAISONNÉS

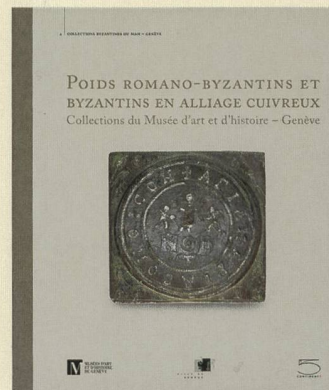
Peintures italiennes et espagnoles.
XIV^e-XVIII^e siècles
Frédéric Elsig et Mauro Natale (dir.)
275 pages, Silvana Editoriale, Milan 2015.



Donation Janet Zakos.
De Rome à Byzance
Marielle Martiniani-Reber (dir.)
315 pages, Collections byzantines du MAH
n° 3, Musée d'art et d'histoire, Éditions 5
Continents, Genève – Milan 2015.



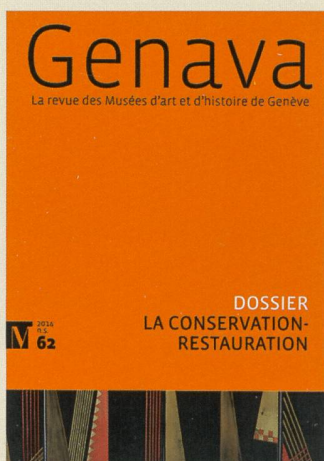
Poids romano-byzantins et byzantins
en alliage cuivreux.
Collections du Musée d'art et
d'histoire, Genève
Matteo Campagnolo et Klaus Weber
192 pages, Collections byzantines du MAH
n° 4, Musée d'art et d'histoire, Éditions 5
Continents, Genève – Milan 2015.



PÉRIODIQUE

**Genava, nouvelle série, tome 62
Revue des Musées d'art et d'histoire de
Genève**

144 pages, Musée d'art et d'histoire,
Editions Infolio, Genève – Gollion 2015
Dossier « La conservation-restauration »



ACTES DE COLLOQUE

**L'aniconisme dans l'art religieux
byzantin**

Matteo Campagnolo, Paul Magdalino,
Marielle Martiniani-Reber, André-Louis
Rey (éd.)

Actes du colloque de Genève,
1-3 octobre 2009, La Pomme d'Or/Musée
d'art et d'histoire, Genève 2015.

PUBLICATIONS INDIVIDUELLES

Gaël Bonzon

**La basilique Saint-Demetrius dans
l'objectif de Fred Boissonnas**

M. Martiniani-Reber (dir.), *Byzance en
Suisse*, Genève – Milan 2015, pp. 590-593.

Gaël Bonzon

**Janet Zakos et Suzanne Belperron: une
histoire de bijoux et d'affinités**

M. Martiniani-Reber (dir.), *Donation
Janet Zakos. De Rome à Byzance*,
Genève – Milan 2015, pp. 275-279.

Corinne Borel

**Casque à bandes décoratives et
Spangenhelm**

M. Martiniani-Reber (dir.), *Byzance en
Suisse*, Genève – Milan 2015, pp. 396-399,
400-405.

Matteo Campagnolo

**Aller à Crotone à travers les siècles.
Les raisons d'un voyage**

L. E. Baumer, P. Birchler Emery,
M. Campagnolo (éd.)

*Le voyage à Crotone: découvrir la
Calabre de l'Antiquité à nos jours*
Actes du colloque international orga-
nisé par l'Unité d'archéologie classique
du Département des sciences de l'Anti-
quité, Université de Genève, 11 mai 2012,
Berne, Peter Lang, 2015, pp. 3-11.

Matteo Campagnolo

Kroton, Cotrone, Crotone

L'Acropoli XVI/3, mai 2015, pp. 285-288
(compte rendu).

Matteo Campagnolo

Notices

M. Martiniani-Reber (dir.), *Byzance en
Suisse*, Genève – Milan 2015, pp. 20-21,
23-25, 41-43, 64-68, 97, 104-126, 308, 363-
365, 382-389, 490-491.

Matteo Campagnolo,

Antoine Bovy et le franc suisse

Numis-Post & MHZ, 48/12, 2015, pp. 69-71.

Matteo Campagnolo

Préface

O. Chaponnière, en collaboration avec
R. Durand, *Antoine Bovy & le franc
suisse: une collection unique de docu-
ments monétaires*, Genève 2015.

Matteo Campagnolo

Y a-t-il une monnaie iconoclaste?

M. Campagnolo, P. Magdalino,
M. Martiniani-Reber, A.-L. Rey (éd.)
*L'aniconisme dans l'art religieux
byzantin*

Actes du colloque de Genève, 1-3 oc-
tobre 2009, Genève 2015, pp. 211-222,
327-335.

Maria Campagnolo-Pothitou

Notices

M. Martiniani-Reber (dir.), *Byzance en
Suisse*, Genève – Milan 2015, pp. 26-40,
97-103, 125-137, 164, 168-171, 202, 215,
271, 279, 348-349, 377-379, 411, 413-415,
486-489, 566-567.

Maria Campagnolo-Pothitou

**« Comme un relent d'iconoclasme »
au début du XII^e siècle: le témoignage
sigillographique**

M. Campagnolo, P. Magdalino,
M. Martiniani-Reber, A.-L. Rey (éd.)

*L'aniconisme dans l'art religieux
byzantin*

Actes du colloque de Genève, 1-3 oc-
tobre 2009, Genève 2015, pp. 175-191.

Maria Campagnolo-Pothitou

Plaque d'exemption, notice n° 61

M. Martiniani-Reber (dir.), *Donation Janet
Zakos. De Rome à Byzance*, Genève –
Milan 2015, p. 170.

Jean-Luc Chappaz

Au-delà: ne voit-on rien revenir?

M. Morel Deledalle (dir.), *Migrations
divines*, Arles – Marseille 2015, pp. 93-105.

Jean-Luc Chappaz, Manuela

Wullschlegler et Nathalie Wüthrich

Panthéon de l'Antiquité

M. Morel Deledalle (dir.), *Migrations
divines*, Arles – Marseille 2015, pp. 25-35.

Mayte García Julliard

**L'école espagnole dans les collections
du Musée d'art et d'histoire**

F. Elsig et M. Natale (dir.), *Peintures
italiennes et espagnoles.
XIV^e-XVIII^e siècle*, Musée d'art et
d'histoire, Milan 2015, pp. 35-39.

Caroline Guignard

**L'une et l'autre. Berthe Hodler et
Valentine Godé-Darel**

J. Enckell Julliard, C. Guignard,
E. Neukomm (dir.), *Ferdinand Hodler.
La Collection Rudolf Schindler*, Musée
Jenisch Vevey/Scheidegger & Spiess,
Vevey – Zurich 2015, pp. 202-206.

Michel Jordan, Susanne Bickel et Jean-Luc Chappaz
Travaux du Fonds pour l'Égyptologie de Genève I: La Porte d'Horemheb au X^e pylône de Karnak
 Cahiers de la Société d'Égyptologie, Genève, vol. 13, Genève 2015, 245 pages.

Gabriella Lini
Notices

M. Martiniani-Reber (dir.), *Byzance en Suisse*, Genève – Milan 2015, pp. 146-147, 204-207, 226-227, 268-269, 335-337, 390-394, 406-407.

Gabriella Lini
Sainte-Sophie de Constantinople, 1847-1849: les travaux de restauration des frères Fossati

M. Martiniani-Reber (dir.), *Byzance en Suisse*, Genève – Milan 2015, pp. 545-565.

Gabriella Lini
Éléments de char, notices nos 56-60
 M. Martiniani-Reber (dir.), *Donation Janet Zakos. De Rome à Byzance*, Milan 2015, pp. 164-169.

Christian Rümelin
The Divinity of Detail: Raphael and Johann Gotthard Müller
Art in Print, V, 5, 2015, pp. 20-21.

Christian Rümelin
Rocaille et galanterie. Aveline - Les Tendres accords et L'Amant Fidel
 S. Gasser (éd.), *Quoi de neuf? Dons, acquisitions, découvertes*, catalogue d'exposition, Musée d'Art et d'Histoire, Fribourg, 6 novembre 2015 – 12 juin 2016, Fribourg 2015, pp. 76-77.

Christian Rümelin
The Woodcuts of Christiane Baumgartner
Journal of Visual Art Practice, XIV, 3, 2015, pp. 224-232.

Christian Rümelin
Claude Lorrain and the Notion of Printed Arcadian Landscapes
Art in Print, IV, 5, 2015, pp. 12-16.

COMMUNICATIONS À DES COLLOQUES ET CONFÉRENCES

Corinne Borel
 12 et 13 décembre 2015
 Genève, MAH, conférence dans le cadre du partenariat avec la Compagnie de 1602
Pas d'Escalade sans elles... Les «eschelles d'un artifice exquis» qui permirent aux Savoyards de franchir les murailles de Genève

Matteo Campagnolo
 21-25 septembre 2015
 Taormina, XV^e Congrès international de numismatique
Les poids byzantins à figures impériales des collections du Musée d'art et d'histoire de Genève

Laurence Madeline
 16-17 mai et 19-21 octobre 2015
 Besançon, Musée du Temps, et Paris, INHA: *Carte postale et création. Usages, fonctions, enjeux de la carte postale dans le champ artistique (XIX^e-XX^e siècles)*
Recto/Verso: la carte postale dans la correspondance de Picasso

Véronique Goncerut Estèbe
 3 septembre 2015
 Lausanne, Forum annuel des bibliothèques de la HES-SO: *Le marketing en bibliothèque ou comment valoriser nos activités et services auprès des clients et des décideurs*
Curation des données de recherche d'un musée et projet de gestion des ephemera des Musées d'art et d'histoire (MAH Genève) par la Bibliothèque d'art et d'archéologie

Christian Rümelin
 24 avril 2015
 Londres, Chelsea College of Art: *Hybrid Practices within Printmaking*
Christiane Baumgartner: Changing Perception

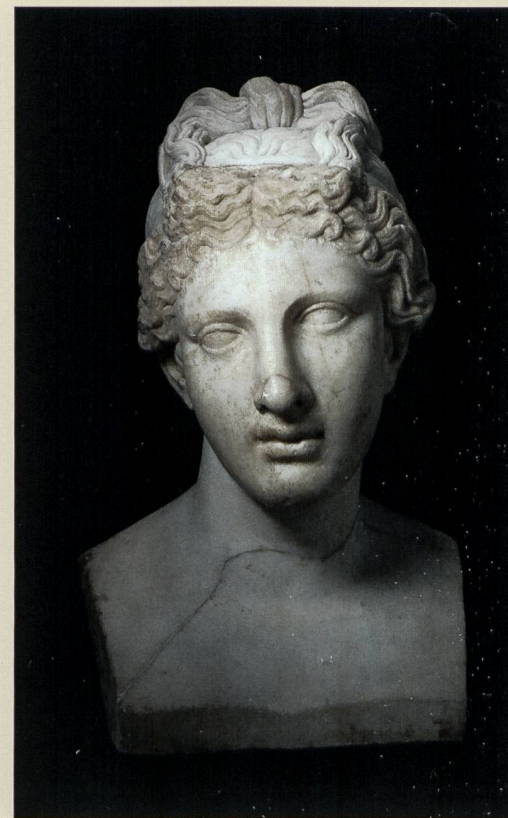
7 février 2015
 Altenburg, Lindenau-Museum
Gerhard Altenburgs «geborstenen Zinnen von Troja» und die Aneignung des Raumes

COMMISSARIATS D'EXPOSITIONS EXTERNES

Jean-Luc Chappaz, commissaire associé, avec Nathalie Wüthrich et Manuela Wullschleger, conseillères scientifiques
Migrations divines, MuCEM, Marseille, 24 juin – 16 novembre 2015

Caroline Guignard, co-commissaire scientifique, avec Emmanuelle Neukomm, conservatrice adjointe au Musée Jenisch Vevey
L'infini du geste. Ferdinand Hodler dans la collection Rudolf Schindler
 Musée Jenisch, Vevey, 25 juin – 4 octobre 2015

Buste de Vénus, Empire romain, II^e s. apr. J.-C.
 Marbre de Carrare, haut. 43 cm, larg. 27 cm.
 MAH, inv. MF 1340. © MAH Genève, F. Bevilacqua.
 Œuvre prêtée au MuCEM à Marseille pour l'exposition *Migrations divines*.



CONFÉRENCES AU MUSÉE

ENTRETIENS DU MERCREDI

28 janvier

Corinne Borel et Aline Michel*Étudier, conserver : un bel ensemble de casques gravés du XVI^e siècle en cours de restauration*

4 février

Manuela Wullschleger*Bellérophon, Pégase et la Chimère : à propos d'un vase campanien*

18 février

Marielle Martiniani-Reber*Les soieries impériales byzantines : des modèles pour les tisserands coptes ?*

4 mars

Matteo Campagnolo*Les bons poids font les bons amis*

18 mars

Isabelle Payot Wunderli et Mayte García*François Diday, entre réalisme et poésie*

22 avril

Maria Campagnolo-Pothitou*Les étrangers au service de l'empereur de Byzance*

6 mai

Gaël Bonzon*La Vie humaine de Carl Angst : un chef-d'œuvre symboliste en bois sculpté*

20 mai

Isabelle Payot Wunderli*Jean-Pierre Saint-Ours et Alexandre Calame : peintres du sublime ?*

10 juin

Sylvie Aballéa*Fantaisies courtoises. Œuvres médiévales en ivoire*

24 juin

Gabriella Lini*Les arts du feu à Byzance : techniques de fabrication de la céramique médiévale*

16 septembre

Christophe Schmidt*Le lapidaire gallo-romain*

30 septembre

Mayte García*Le bijou du musée : portrait de Philippe IV d'Espagne*

14 octobre

Frédéric Elsig et Mauro Natale*Une page de l'histoire du goût*

28 octobre

Marielle Martiniani-Reber*À propos d'une icône de Klontzas, la manifestation du deuil dans la tradition byzantine*

4 novembre

Matteo Campagnolo*En Grèce, entre le rugissement du lion et le « hioquement » de la chouette*

18 novembre

Brigitte Monti*Recherche de provenance au MAH : quelques découvertes autour de deux panneaux de Pedro García de Benabarre*

2 décembre

Matteo Campagnolo*L'animal à Rome, de la vénération au massacre*

16 décembre

Victor Lopes*David et Goliath d'Andrea Vaccaro : étude et restauration*

Alexandre Calame (Vevey, 1810 – Menton, 1864), *Paysage suisse*, 1854. Huile sur toile, 75,1 × 90 cm. © MAH Genève, Y. Siza.

PAGE DE DROITE

Exposition *Christiane Baumgartner. White Noise* (MAH, mars-juin 2015). © MAH Genève, M. Sommer.



MIDIS DE L'EXPO

LES LIVRES DE JEUX

20 janvier

Véronique Goncerut Estèbe*Les artistes, les livres et les jeux*

14 avril

Véronique Goncerut Estèbe*Le livre comme terrain de jeux et de technique*

« PARDONNEZ-LEUR »

17 mars, 28 avril, 12 mai

Rencontres avec les commissaires de l'exposition

BIENS PUBLICS

17 mars

Yves Christen (FMAC)*Focus 1*

24 mars

Françoise Ninghetto (Mamco)*Focus 2*

31 mars

Diane Daval (FCAC)*Focus 3*

21 avril

Stéphane Cecconi (FMAC)*Focus 4, la collection vidéo du FMAC*

CHRISTIANE BAUMGARTNER

26 mars

Christian Rümelin*L'image en mouvement*

16 avril

Christian Rümelin*La nature dans l'œuvre de Christiane Baumgartner*

7 mai

Christian Rümelin*Images de guerre*

« J'AIME LES PANORAMAS »

25 juin

Laurence Madeline*« J'aime les panoramas »*

DEVENIR SUISSE

24 septembre, 29 octobre, 26 novembre

Alexandre Fiette*Devenir suisse*

AIMER LA MATIÈRE

8 octobre, 5 novembre

Rencontres avec la collectionneuse Yvette Mottier

VISIONS CÉLESTES. VISIONS FUNESTES

19 novembre

Isabelle Graesslé (MIR) et Christian Rümelin*L'iconographie apocalyptique à la Réforme*

24 novembre

Maria-Dolores García-Aznar*Paradise Lost, un chef-d'œuvre de la manière noire*

8 décembre

Isabelle Anex et Véronique Strasser*La conservation-restauration des œuvres présentées*

Ressources humaines (données du 1^{er} janvier au 31 décembre 2015)

Effectifs

Au 31 décembre 2015, ce sont 167 personnes – 77 hommes et 90 femmes – qui collaborent au sein de l'institution avec le statut d'employé-e (contrat de durée indéterminée), soit un équivalent temps plein de 143,95 postes. Le nombre total de postes se monte toutefois à 152,75 en tenant compte des postes vacants ou à repourvoir à cette date. Par rapport à fin 2014, on note une diminution de 1,9 poste.

Le taux d'activité moyen s'élève à près de 86,5%, le taux d'activité moyen des femmes s'élevant à près de 80%, celui des hommes à plus de 94%.

Transport du tableau *Les Jeux olympiques* (1790) de Jean-Pierre Saint-Ours lors du montage de l'exposition consacrée à cet artiste en 2015. © MAH Genève, B. Jacot-Descombes.

Recrutements et mouvements du personnel

Cinq postes ont été mis au concours: 273 dossiers de candidature (dont 68% de candidatures féminines) ont été reçus et 24 personnes ont été auditionnées une fois au moins par les responsables concerné-e-s.

Trois nominations sont intervenues, dont celle d'un auxiliaire, et un employé des MAH a accédé à une nouvelle fonction.

Les MAH ont par ailleurs enregistré le départ de onze employé-e-s, dont cinq pour cause de retraite.

Personnes en emploi de solidarité

Huit personnes bénéficient d'un contrat de travail auprès d'une société coopérative



Travail de récolement dans le cadre du chantier des collections. © MAH Genève, B. Jacot-Descombes.



externe pour collaborer au sein de l'institution, sept en qualité de surveillant-e auxiliaire, une en qualité de transporteur auxiliaire.

Le programme d'accompagnement personnalisé vers un retour au marché de l'emploi, mis en place par le Département de la culture et du sport courant 2014, s'est poursuivi tout au long de l'année 2015.

Contrats de durée déterminée

Trente-cinq personnes ont collaboré sous contrat de durée déterminée. Les

fonctions exercées sont au nombre de dix-sept, les plus représentées étant celles de collaborateur-trice scientifique et de guide-conférencier-ère.

Les MAH ont par ailleurs accueilli quatre jeunes pour une période de trois semaines dans le cadre des jobs d'été proposés par l'Administration municipale. Quatre cent trente-huit jours de service civil ont été accomplis au total par quatre personnes. Les MAH ont également engagé huit stagiaires rémunéré-e-s, représentant sept cursus scolaires ou universitaires différents.

Les MAH sont habilités à former des apprenti-e-s dans quatre filières, soit employé-e-s de commerce, agent-e-s en information documentaire, décorateur-trice-s et logisticien-ne-s. En 2015, deux jeunes ont terminé leur apprentissage respectivement d'agente en information documentaire (CFC) et de logisticien (AFP). Deux apprenti-e-s, dans ces mêmes filières, ont été engagé-e-s à la rentrée scolaire. **FdQ**

Synthèse des effectifs

| Statut | Nbre personnes | | Total personnes | ETP | | Total ETP (postes occupés) |
|-------------------------|----------------|----|-----------------|-------|------|----------------------------|
| | H | F | | H | F | |
| Employé-e-s | 77 | 90 | 167 | 72,25 | 71,7 | 143,95 |
| Emplois de solidarité | 6 | 2 | 8 | 6 | 2 | 8 |
| Auxiliaires | 10 | 25 | 35 | 3,04 | 8,92 | 11,96 |
| Jobs d'été | 2 | 2 | 4 | 0,12 | 0,12 | 0,24 |
| Civilistes | 4 | 0 | 4 | 1,2 | 0 | 1,2 |
| Stagiaires rémunéré-e-s | 3 | 5 | 8 | 0,75 | 1 | 1,75 |
| Apprenti-e-s | 1 | 1 | 2 | 1 | 1 | 2 |

L'exercice 2015 se solde par une variation des charges d'exploitation de 6,1% par rapport à 2014, largement liée à l'amortissement du crédit d'étude relatif à la rénovation et à l'agrandissement du MAH, après le refus du projet par vote populaire le 28 février 2016.

Les recettes de l'exercice 2015 ont diminué de 4,9% par rapport à l'exercice 2014, en raison d'une part d'un nombre plus important d'expositions dont l'entrée a été libre, dès lors qu'il s'agissait des collections du MAH, et d'autre part par des financements par des tiers inférieurs de CHF 148 000 par rapport à l'exercice précédent. Ces financements restent principalement destinés au soutien des

expositions temporaires, aux restaurations d'œuvres ainsi qu'à la promotion d'activités de médiation destinées à des publics spécifiques.

Les comptes 2015 montrent une variation importante des charges d'immeubles et locations (+ CHF 294 334) liées aux travaux d'entretien qui ont pu être réalisés durant l'année dans les sites occupés par le musée et qui ont notamment permis le regroupement des ateliers de restauration. Les fournitures d'exploitation ont également connu une augmentation par rapport à 2014 (+ CHF 177 613): elle reflète les achats de matériels de conditionnement nécessaires à l'amorce des opérations du chantier des collections.

Les charges salariales de l'exercice 2015 sont restées en deçà du résultat aux comptes 2014, en raison de postes vacants ou en cours de recrutement en fin d'exercice 2015. Les charges d'assurances sont intimement liées à la valeur des œuvres exposées; or celle-ci était moindre que celle des expositions temporaires de 2014. En 2015, le MAH a recouru de manière accrue à des prestations de tiers par rapport à 2014, notamment en matière d'aménagement des salles d'expositions temporaires. Ces montants supplémentaires par rapport à l'exercice précédent ont fait l'objet de financements externes. **SI/IS**

COMPTES

| CHARGES | 2015 | En % | 2014 | En % | Écarts | En % |
|----------------------------------|-------------------|--------------|-------------------|--------------|------------------|------------|
| Charges salariales | 22'463'047 | 52,1 | 22'589'926 | 62,7 | -126'879 | -1,8 |
| Charges d'immeubles et locations | 2'750'888 | 6,4 | 2'456'554 | 6,8 | 294'334 | 4,2 |
| Assurances | 290'398 | 0,7 | 425'509 | 1,2 | -135'111 | -1,9 |
| Acquisitions d'œuvres | 77'786 | 0,2 | 219'669 | 0,6 | -141'883 | -2,0 |
| Entretien des collections | 347'921 | 0,8 | 380'213 | 1,1 | -32'292 | -0,5 |
| Publications | 307'032 | 0,7 | 318'141 | 0,9 | -11'109 | -0,2 |
| Fournitures d'exploitation | 2'175'367 | 5,0 | 1'997'754 | 5,5 | 177'613 | 2,5 |
| Entretien des équipements | 503'512 | 1,2 | 650'403 | 1,8 | -146'891 | -2,1 |
| Prestations de tiers | 5'053'114 | 11,7 | 4'798'997 | 13,3 | 254'117 | 3,6 |
| Amortissements du patrimoine | 8'431'737 | 19,6 | 1'399'743 | 3,9 | 7'031'994 | 99,7 |
| Prestations internes | 230'391 | 0,5 | 197'481 | 0,5 | 32'910 | 0,5 |
| Intérêts | 236'140 | 0,5 | 175'779 | 0,5 | 60'361 | 0,9 |
| Autres frais | 52'153 | 0,1 | 38'613 | 0,1 | 13'540 | 0,2 |
| Gratuités | 165'970 | 0,4 | 383'132 | 1,1 | -217'162 | -3,1 |
| Total des charges | 43'085'456 | 100,0 | 36'031'914 | 100,0 | 7'053'542 | 6,1 |

| REVENUS | 2015 | En % | 2014 | En % | Écarts | En % |
|--------------------------------|------------------|--------------|------------------|--------------|-----------------|-------------|
| Billetterie | 134'245 | 4,1 | 341'754 | 8,7 | -207'509 | -31,2 |
| Ventes publications & boutique | 140'016 | 4,3 | 167'849 | 4,3 | -27'833 | -4,2 |
| Prestations | 91'323 | 2,8 | 113'542 | 2,9 | -22'219 | -3,3 |
| Financements de tiers | 2'570'513 | 78,9 | 2'718'607 | 69,3 | -148'094 | -22,3 |
| Subventions | 60'000 | 1,8 | 60'000 | 1,5 | - | 0,0 |
| Prestations internes | 65'721 | 2,0 | 98'751 | 2,5 | -33'030 | -5,0 |
| Autres revenus | 30'024 | 0,9 | 39'295 | 1,0 | -9'271 | -1,4 |
| Gratuités | 165'970 | 5,1 | 383'132 | 9,8 | -217'162 | -32,7 |
| Total des revenus | 3'257'812 | 100,0 | 3'922'930 | 100,0 | -665'118 | -4,9 |

Grands projets

Écoquartier Jonction: les futures réserves du MAH

La réalisation de l'Écoquartier Jonction fait suite au chantier d'assainissement appelé Carré vert, qui visait à décontaminer, entre 2008 et 2012, les anciens terrains des Services Industriels de Genève et le site Artamis dans le quartier de la Jonction.

Parallèlement à ces travaux, un concours d'architecture a été lancé pour réaliser un écoquartier, résultat d'une coopération entre la Ville et l'État de Genève, la Fondation de la Ville pour le logement social et des coopératives de logement.

À cette même époque, la situation des réserves des institutions muséales de la Ville, notamment celle du Musée d'art et d'histoire, était devenue très critique: les collections étaient disséminées à plusieurs endroits, certains à l'intérieur des institutions, d'autres dans des locaux peu adaptés (abris de protection civile) ou encore dans des espaces loués à des prestataires. Si les conditions générales de conservation et de sécurité étaient globalement acceptables pour les œuvres, le manque de place, la multiplicité des sites, leur éloignement et les coûts de location ne permettaient pas une gestion efficace des collections. La construction d'un grand dépôt pour l'ensemble des collections patrimoniales de la Ville répondait ainsi à un besoin immédiat et pratique. C'est pourquoi le Département de la culture et du sport (DCS) a immédiatement voulu l'intégrer au concours d'architecture de l'Écoquartier Jonction.

En février 2010, le jury du concours prime le projet *Social loft* du bureau Dreier Frenzel Architecture + Communication, qui privilégie la dimension sociale du quartier, la qualité de vie et les relations entre les habitants. Le chantier, désormais appelé Écoquartier Jonction, débute en 2013.

Trois maîtres d'ouvrage construisent 312 logements et 7200 m² de surfaces destinées à des activités tant artisanales que commerciales, associatives ou encore artistiques. Le programme mixte de l'Écoquartier Jonction est complété par 18500 m² dédiés à des

réserves patrimoniales pour les musées de la Ville et par un parking souterrain de 324 places géré par la Fondation des Parkings.

Le Département des constructions et de l'aménagement et son unité Direction du patrimoine bâti, ainsi que le DCS de la Ville de Genève supervisent la réalisation des réserves – de leur financement à leur construction, jusqu'à leur future mise en service et fonctionnement. Le coût des travaux est estimé à CHF 45 527 900.

Vue du chantier de l'Écoquartier Jonction depuis la rue du Stand, 2015.
© DCA, D. Jordan.



Institutions utilisatrices des réserves

- Musée d'art et d'histoire (MAH): 4681 m²
- Musée d'ethnographie (MEG): 2439 m²
- Bibliothèque de Genève (BGE): 1013 m²
- Fonds municipal d'art contemporain (FMAC): 519 m²
- Musée Ariana: 395 m²
- Centre d'iconographie genevoise (CIG): 139 m²
- Les collections du Muséum d'histoire naturelle (MHN) sont entreposées dans une autre réserve sur le même site.

Une préparation minutieuse

Dès 2011, et en fonction des informations nécessaires à l'établissement du projet par les architectes, les responsables de secteurs et de collections du MAH ont été consultés pour des questions traitant du mobilier à déménager, des conditions climatiques, des dimensions et du poids des œuvres ainsi que de leur déploiement dans les réserves, du transport des objets et de la dimension des camions, des besoins en équipements spécifiques (échelles, armoires mobiles, grilles à tableau, transpalettes, systèmes de traçabilité informatique code-barres ou RFID, informatique, etc.).

Commencée en 2013, la construction des dépôts patrimoniaux s'achèvera fin 2016. La mise en service est prévue en 2017. Il est à noter qu'un temps d'observation sera nécessaire pour régler les conditions climatiques, mettre en place la sécurité des réserves et organiser la gestion des espaces communs.

L'exploitation des réserves de l'Écoquartier Jonction par plusieurs entités muséales implique des contraintes pour ses utilisateurs et ses utilisatrices. Ainsi une coordination de l'accès aux abris devra être trouvée, comme l'anticipation du transport et du transit des œuvres ou la gestion des contrôles d'accès par le personnel de la loge de sécurité. Pour des raisons de conservation préventive, notamment de préservation du climat hygrométrique et de la température, seul un nombre limité de personnes pourra travailler simultanément dans les réserves.

Pour le MAH, le corollaire de la construction de nouvelles réserves

destinées aux œuvres est le lancement d'un important « chantier des collections » (voir pp. 151-152).

Le transfert des collections dans de nouvelles réserves doit obligatoirement être précédé d'un travail systématique de contrôle et de mise à niveau des données informatisées de chaque objet (inventaire, photographie et documentation scientifique à intégrer dans le logiciel de gestion des collections MuseumPlus), puis d'un conditionnement qui comprend leur protection et leur traçabilité par l'apposition d'un code-barres.

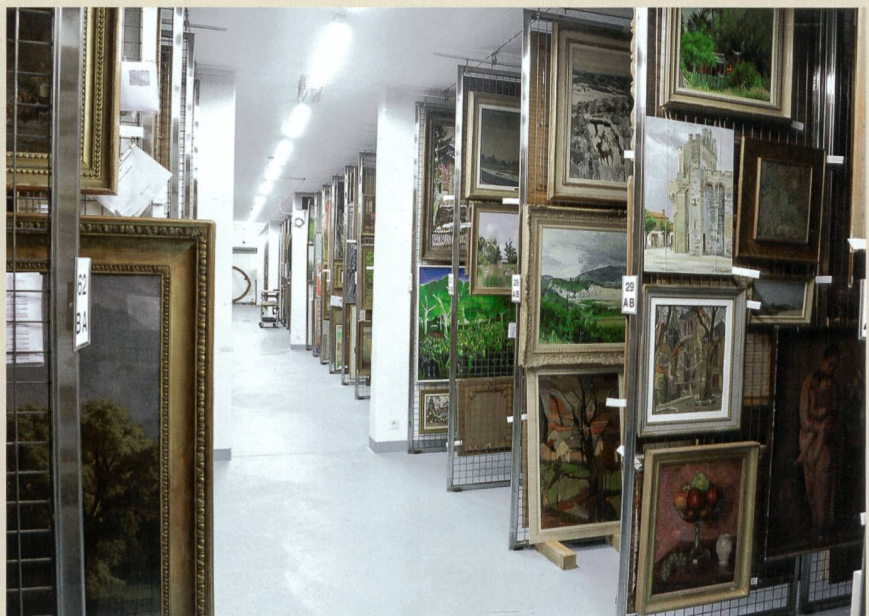
Au terme de l'opération, le MAH disposera de réserves exemplaires, offrant des conditions de conservation excellentes et permettant une gestion rationalisée, efficace et plus économique grâce à la

mutualisation des coûts et à la centralisation des ressources. **VGE**

Pour plus d'informations :

- Site officiel de l'Écoquartier Jonction: <http://www.ecoquartierjonction.ch/>
- Site d'information de la Ville de Genève: <http://www.ville-geneve.ch/themes/amenagement-construction-logement/chantiers-cours/jonction/ecoquartier/> et <https://www.ville-geneve.ch/conseil-municipal/objets-interventions/detail-objet/objet-cm/972-170e/>

Les réserves Beaux-arts actuelles.
© MAH Genève, B. Jacot-Descombes.



Grands projets

Chantier des collections

Le concept de «chantier des collections», bien connu du monde des bibliothèques, est assez récent dans celui des musées. La construction du Musée du quai Branly à Paris au début du siècle, et le transfert de collections disparates à tout point de vue qui en a découlé, a imposé un travail systématique sur l'ensemble des objets. L'objectif était d'uniformiser le niveau de documentation mais aussi d'assurer un état sanitaire satisfaisant à l'ensemble de ces collections aux origines très diverses, réunies dans un bâtiment moderne.

Depuis, le terme s'est généralisé et les opérations de grande envergure menées sous cette appellation se multiplient. En réalité, il ne s'agit jamais que d'une succession d'actions de traitement des collections maîtrisée par tous les professionnels de musées : récolement, inventaire, traçabilité, nettoyage, constats d'état, etc. C'est l'aspect exhaustif et l'échelle à laquelle ces actions sont menées – notamment le nombre de collaboratrices et collaborateurs impliqués – qui en font un événement unique dans la vie d'un musée. Celui-ci se produit inmanquablement à un moment clé, voire fondateur, dans l'évolution d'une institution : par exemple sa fermeture pour rénovation, ou la mise à disposition de nouvelles réserves offrant des conditions de conservation et de gestion des collections améliorées. Il en va de même pour le MAH : c'est l'accès aux nouvelles réserves de l'Écoquartier Jonction qui agit comme déclencheur du transfert des collections, qui devrait commencer dans le courant du premier trimestre 2017.

Des principes universels, une mise en pratique toujours spécifique

L'objectif global de tout chantier des collections peut se résumer en une phrase : amener l'ensemble des biens conservés par une institution à un standard établi de documentation et de conservation. À partir de là, les spécificités de chaque institution étant naturellement différentes, que ce soit en termes de typologie de collections, de locaux, d'avancement de la documentation, d'état sanitaire

des œuvres ou tout simplement de ressources, la problématique de chaque chantier est nécessairement unique.

Chaque année depuis sa création – il y a plus d'un siècle –, le MAH s'enrichit de centaines, voire de milliers d'objets. Le travail de conservation a certes été mené de manière suivie, mais, comme dans tout musée, des «zones d'ombre» et autres «enfers» se sont créés au fil des décennies et ce n'est que dans le cadre d'une vaste opération, tel qu'un chantier des collections, que cette situation peut être assainie. On peut cependant relever que la situation de départ des collections du MAH est dans l'ensemble plutôt bonne : l'état sanitaire des objets est globalement satisfaisant et il n'y a guère que les collections les plus volumineuses, comme celle d'arts graphiques ou celle de préhistoire, qui accusent un retard important. Ce qui rend la tâche particulièrement difficile, c'est d'une part le volume de l'ensemble (environ 650000 objets) et d'autre part la grande variété typologique (entre les domaines

archéologie, beaux-arts, arts appliqués, numismatique et horlogerie, notre base de données différencie 25 types de collections spécifiques), ainsi que sa dispersion dans des dépôts à travers la ville. S'ajoute à cela une difficulté supplémentaire : contrairement à ce qui se passe dans d'autres institutions engagées dans ce type d'opération, le MAH reste ouvert et poursuit ses activités habituelles (expositions, prêts d'œuvres, acquisitions). Même réduites, ces dernières sont suffisamment soutenues pour mobiliser une bonne partie des forces internes, qui ne peuvent pas de ce fait être engagées au chantier des collections.

Une année de tests

Décliné à l'échelle de plusieurs dizaines de milliers d'objets, chaque détail du processus compte – c'est une évidence. Ainsi l'année 2015 a été dédiée à des estimations et études en tous genres, dont deux actions concrètes sur le terrain. En février, l'évacuation de la salle des étains fut l'occasion d'un exercice «grandeur nature». En une semaine, toutes les pièces exposées ont été dépoussiérées, marquées, inventoriées, photographiées et équipées d'un code-barres. Puis un constat d'état a été établi pour chaque objet avant de le conditionner, de

Vue partielle des réserves de mobilier.
© MAH Genève, B. Jacot-Descombes.



l'emballer et de le ranger dans un dépôt. Le même type d'exercice a ensuite été mené pendant deux semaines au mois de novembre, cette fois-ci dans un dépôt abritant une partie des collections de mobilier. Outre les enseignements acquis quant aux différentes méthodes de traitement des objets et à l'utilisation des codes-barres comme moyen de traçage, ainsi que les problèmes de logistique soulevés par les multiples environnements de travail, ces semaines de tests ont permis d'évaluer les interactions entre les différents corps de métiers – la conservation scientifique côtoyant les conservateurs-trices/restaurateurs-trices, les chargé-e-s d'inventaire et les photographes, ainsi que les collaborateurs-trices chargé-e-s de la régie des œuvres, des infrastructures et de la sécurité, tous acteurs des grandes manœuvres à venir.

Perspectives 2016-2020

Début 2016, deux nouveaux tests viendront compléter l'expérience acquise, en abordant deux autres collections : celle des textiles dans un premier temps, puis celle d'horlogerie – toutes deux impliquant des approches complètement différentes du conditionnement des œuvres.

Cette période d'apprentissage révolue, il s'agira de préparer les transferts à grande échelle en mobilisant un nombre conséquent de collaborateurs-trices. Le temps sera compté, car dès la mise à disposition des nouvelles réserves, le contenu de l'ensemble des dépôts loués à des tiers devra être acheminé à l'Écoquartier Jonction en un trimestre. Près de 530 000 œuvres dûment conditionnées et emballées y seront acheminées par quelque 200 trajets de camions.

L'acheminement des œuvres sera suivi d'une période consacrée à leur rangement dans les nouveaux locaux, équipés de mobilier de conservation moderne permettant une gestion optimisée des collections. Là encore le temps sera compté : les objets devront être disponibles dans les meilleurs délais pour que le musée puisse reprendre un rythme d'activité normal, dans le respect de principes rigoureux et préétablis dont dépendra la bonne gestion des collections dans les décennies à venir. **DR**



Préparatifs pour la prise de vue d'un cabinet japonais du XIX^e siècle.
© MAH Genève, B. Jacot Descombes.

Grands projets

Projet scientifique et culturel

Fruit d'un travail qui a étroitement associé pendant plus d'un an les collaborateurs du musée, le Département de la culture et du sport (DCS), ainsi qu'un consultant spécialisé en ingénierie culturelle, le *Projet scientifique et culturel du Musée d'art et d'histoire* (PSC) a été publié en décembre 2015. Conçu pour définir les grands axes de la politique du musée à moyen et long terme et accompagner celui-ci dans son évolution, ce document, qui compte quelque 80 pages, développe les sept thèmes suivants :

- Historique : Un patrimoine genevois et international à préserver
- Définition : Un musée encyclopédique pour le XXI^e siècle
- Concept muséographique : Multiplier les regards
- Collections : Documenter de grands ensembles

- Recherche : Croiser les connaissances
- Publics : S'ouvrir au plus grand nombre
- Acteurs et méthodes : Créer de nouvelles synergies

À sa publication, un chapitre annexe présentait également le projet de rénovation et d'agrandissement du MAH de Jean Nouvel, projet qui a accompagné l'institution pendant quelque dix-huit ans. Cet élément a finalement disparu du document à la suite de l'acceptation du référendum soumis au vote de la population genevoise le 28 février 2016.

Salles Beaux-arts. François Diday, *Le Chêne et le roseau*, 1843, et *Le Wetterhorn*, 1847.
© MAH Genève.

Penser le musée dans un monde en mutation

L'élaboration du PSC a été largement fondée sur le constat qu'au cours des vingt dernières années le modèle muséal avait beaucoup évolué. En effet, en marge de ses missions traditionnelles de conservation du patrimoine et de recherche, le musée est aujourd'hui amené à jouer un rôle croissant dans le développement culturel et économique de sa région. Lieu de rencontre avec l'œuvre d'art et l'objet d'histoire, mais aussi lieu de connaissance et de réflexion, le musée ne se contente plus désormais de faire découvrir la richesse du monde à ceux qui le visitent, il s'attache aussi à en éclairer la complexité – que ce soit en contextualisant et commentant le patrimoine de façon à ce que chacun s'y reconnaisse, ou en portant sur ses collections un regard tantôt critique,



tantôt en résonance avec l'actualité. Car de tous les acteurs contemporains de la société, le musée est sans doute l'un des mieux à même de tisser des liens entre le passé et le présent, l'ici et l'ailleurs. À ce titre, il joue un rôle essentiel dans l'accès à la culture et la diffusion des savoirs.

Fort de ces observations, le DCS a organisé les « États généraux des musées genevois » en 2013 et publié la synthèse des principales réflexions dans un document intitulé *La Genève des musées, concept et stratégie 2015-2020*.

Le Projet scientifique et culturel au service du musée de demain

Émanant d'une même inspiration, le PSC du MAH s'inscrit pleinement dans cette dynamique, propice à renforcer l'ouverture et l'interaction des institutions culturelles de la Ville, mais aussi indispensable à la définition du musée de demain. En effet, l'institution ne peut plus se contenter de gérer l'existant : elle doit s'interroger sur sa vocation, l'évolution de ses collections et de ses publics, son rôle dans la cité, sa place sur la scène locale, nationale et internationale. Elle doit définir et mettre en œuvre une vision stratégique de son développement. Étayé par l'histoire du musée et de ses collections, le PSC permet aux équipes de reconsidérer leurs missions, d'interroger le patrimoine qu'elles conservent et de laisser libre cours aux idées les plus innovantes, pour imaginer de nouvelles formes de présentations, inventer de nouvelles façons de guider le regard du public, définir ensemble un projet pertinent au vu des défis auxquels toute institution muséale est désormais confrontée.

Une démarche participative

La réalisation de ce document s'est appuyée sur un processus dynamique, tenant compte de toutes les missions et activités relatives aux collections et aux publics. Ainsi, c'est à une équipe de travail pluridisciplinaire qu'a été confiée la tâche de dresser un bilan de l'existant et d'ébaucher les pistes des développements futurs. Parallèlement, des ateliers thématiques ouverts à tous les collaborateurs et collaboratrices ont été organisés

en 2014 et 2015 pour garantir une approche la plus participative possible. Au fil des rencontres, le « projet » du MAH a pris forme dans une volonté commune de faire du musée un lieu de vie et d'échange remarquable, dédié à la diffusion et au partage de grands domaines de savoirs. Pour renforcer la démarche, des séances associant un conseil scientifique composé de directeurs et directrices d'institutions suisses et internationales ont permis d'appréhender d'autres points de vue et de mesurer les attentes.

En s'inspirant non seulement des idées fondatrices de l'institution, mais aussi des développements récents, ce document décrit les principales orientations envisagées pour les cinq à dix années à venir. **CT**

Activités en famille au MAH. Au second plan, œuvre d'Auguste Baud-Bovy, *La Lutte suisse*, 1887. © MAH Genève, F. Mentha.



Amis

Société des Amis du Musée d'art et d'histoire

155

Fondée en 1897, soit treize ans avant l'ouverture du Musée d'art et d'histoire, la SAMAH fait partie de ces associations qui sont à l'origine de la création de l'institution qu'elles soutiennent. Anciennement nommée Société auxiliaire du Musée de Genève, elle a contribué de façon importante à l'histoire du musée en assumant le rôle de « marraine ». Elle eut pour première vocation de convaincre les Genevois de rassembler les différentes collections de la Ville en un véritable musée.

Fin 2015, la SAMAH compte 1306 membres. Son action principale consiste à faire connaître et apprécier le musée à ses adhérents. Les fonds de la SAMAH servent à acquérir régulièrement des œuvres pour les offrir au musée, ainsi qu'à participer au financement de certains de ses projets (rénovations, expositions, conférences, publications, etc.). L'année écoulée a été marquée par la contribution de la SAMAH à la promotion du projet de rénovation et d'agrandissement du MAH.

Le musée ne vit cependant pas que de dons. Il doit aussi être porté par l'intérêt du public. L'autre vocation de notre société consiste donc à soutenir la direction de l'institution dans ses efforts pour attirer de nouveaux visiteurs et favoriser les échanges entre les conservateurs et les habitants de la ville. C'est pourquoi, depuis quelques années, la SAMAH a considérablement développé ses activités. Elle propose à ses membres un grand nombre de visites guidées d'expositions tout en organisant des événements en dehors du musée: excursions, cycles de conférences, voyages, visites de collections privées et d'autres institutions genevoises. **CdS**

Activités 2015

Visites guidées au MAH

- *Christiane Baumgartner. White Noise*
- *Carte blanche Christiane Baumgartner**
- *Jean-Pierre Saint-Ours.*
- *Carte blanche Jean-Pierre Saint-Ours**
- *Peintures italiennes et espagnoles*
- *Carte blanche Peintures italiennes et espagnoles**
- *Carte blanche Antiquités grecques**
- Ateliers de restauration du MAH**
- Dans les collections du MAH: parcours thématiques***

Au Musée Rath

- *Biens publics*
- *Carte blanche Biens publics**
- *«J'aime les panoramas».*
- *Carte blanche «J'aime les panoramas»**
- *Byzance en Suisse*

Au Cabinet d'arts graphiques

- *Visions célestes. Visions funestes*
- *Carte blanche Visions célestes. Visions funestes**

À la Maison Tavel

- *Devenir suisse*

Ainsi qu'au Musée Ariana, au Musée d'ethnographie, à la Fondation Baur, au Musée international de la Croix-Rouge et du Croissant-Rouge et au MAMCO.

*Visites réservées aux membres «Soutien, Donateurs et Bienfaiteurs»

**Visites réservées aux membres «Soutien jeunes»

***Visites réservées aux familles des membres «Soutien, Donateurs et Bienfaiteurs»

Visites privilèges «Donateurs et Bienfaiteurs»

- Soirée de pré-vernissage *Biens publics* (Musée Rath)
- Crypte de la cathédrale Saint-Pierre, avec le professeur Charles Bonnet
- Collection privée: dessins et arts décoratifs du XIX^e siècle
- Soirée de pré-vernissage *Jean-Pierre Saint-Ours* (MAH)

Excursions et voyages

Lausanne, Aarau, Marseille, Bâle, Lyon

Comité de la SAMAH

Charlotte de Senarclens, présidente
Aubert de Proyart, vice-président
Dominique de Saint Pierre, trésorière
Mireille Turpin, secrétaire
Charles Bonnet, Emily Black Chaligné, Manuel Bouvier, Claude Gonet, Xavier Gonzalez-Florenzano, Andrea Hoffmann Dobrynski, Efinizia Morante Gay, Philippe Nordmann, Catherine Pulfer, Carmen Queisser von Stockalper, Lucia Rochat, Élisabeth Tripod-Fatio, Guy van Berchem, Isabelle Viot-Coster

Adresse

SAMAH, Secrétariat, CP 1264, 1211 Genève 1, rens@samah.ch, www.samah.ch

Exposition *Biens publics* (Musée Rath, février-avril 2015). © MAH Genève, M. Sommer.



Le premier souci de l'association est la pérennité de sa collection d'antiquités, qu'elle met à la disposition du musée. D'où la poursuite du travail sur son inventaire et sa mise aux normes du progiciel MuseumPlus utilisé par le musée. Cette tâche considérable, étant donné le nombre d'objets (plus de 900), fut confiée à Manuela Wullschleger, archéologue, qui l'a menée à bien. Il s'agissait aussi d'enregistrer les 21 antiquités léguées par M^e Odile Roulet, décédée en décembre 2014. Au chapitre des dons, il faut citer ceux accordés par la Galerie Serodine à Ascona et par la galerie La Reine Margot à Paris. À quoi s'ajoute la contribution financière de Patrick et Cynthia Odier, qui a permis d'acquérir une figurine en terre cuite de Myrina représentant Éros en vol. Enfin, on peut signaler le prêt de deux œuvres au MuCEM de Marseille, dans le cadre de l'exposition *Migrations divines*, soit un vase attique qui figure Énée portant son vieux père Anchise et un miroir étrusque représentant la tête d'Orphée.

Pour ses membres, l'association a organisé plusieurs excursions et voyages: une croisière en Crète avec l'Association Jean-Gabriel Eynard (16-23 mai); la découverte de quelques châteaux aux environs de Paris (17-19 septembre); une visite à l'Antikenmuseum de Bâle pour l'exposition consacrée à la fameuse « machine d'Anticythère » (16 octobre).

L'association a accordé son soutien à deux manifestations: la *Nuit antique. Découvrez l'Antiquité autrement* (24 avril) et l'*Année internationale de la lumière*, sous l'égide de l'UNESCO (novembre). La première consistait en une petite, mais très intéressante exposition dans la salle des moulages d'Uni-Bastions. La seconde, sous le titre *Ex Oriente Lux. Des lampes phéniciennes aux lumières de l'Islam*, était organisée par Laurent Chrzanowski, en collaboration avec le professeur Lorenz Baumer.

Dans la mesure de ses moyens, l'association a aussi accordé son soutien financier à des publications: soit l'édition du catalogue, signé Laurent Chrzanowski, accompagnant

l'exposition *Ex Oriente Lux*, ainsi que, plus modestement, la publication de deux articles, l'un de Gionata Consagra sur la fouille suisse d'Orikos en Albanie (dans la revue *Antike Kunst*), l'autre de Klara Szabo-De Decker, consacré à des pièces de vaisselle romaine en bronze du MAH (Actes du colloque sur les *Bronzes Antiques*, Izmir 2011).

Quant à l'assemblée générale, le 5 mai, elle s'est tenue dans la salle des moulages d'Uni-Bastions, permettant de faire découvrir ce lieu aux membres. **JC**

Lot d'empreintes en terre cuite, provenant probablement d'un atelier de graveurs sur gemme. Époque hellénistique. Don Gilles Cohen, galerie La Reine Margot, Paris.

En mémoire de Marie-Louise Vollenweider, spécialiste reconnue de la glyptique antique, qui a fait l'essentiel de sa carrière au MAH.



En 2015, le Musée d'art et d'histoire a bénéficié du soutien renouvelé de mécènes et de partenaires genevois, suisses et étrangers, dont le généreux engagement a contribué, une fois de plus, à la réalisation de publications, de manifestations, d'expositions et d'activités pédagogiques de qualité.

Expositions

Cette année, le MAH a présenté au Musée Rath l'exposition « *J'aime les panoramas* » (juin – septembre 2015). Cet événement a reçu le généreux soutien de Barclays Bank (Suisse) SA, partenaire principal, ainsi que du concours de la Fundación Juan March et de Jabre Capital Partners. La Compagnie Bancaire Helvétique a réitéré son engagement en soutenant cette année la manifestation *Biens publics* (février – avril 2015). Expositions Natural Le Coultre a participé à l'événement *Christiane Baumgartner. White Noise* (mars – juin 2015). L'exposition *Peintures italiennes et espagnoles* (juin – décembre 2015) a quant à elle bénéficié de la contribution de Sandoz Fondation de Famille. Le MAH a consacré une exposition à un artiste genevois de premier plan, Jean-Pierre Saint-Ours. Cette manifestation qui a eu lieu de septembre 2015 à février 2016 a pu être réalisée grâce à une fondation privée genevoise. Enfin, sans l'important engagement de la Fondation Migore, le musée n'aurait pu organiser l'exposition *Byzance en Suisse* (décembre 2015 – mars 2016), à laquelle la Banque Audi (Suisse) SA a également participé.

Exposition à l'étranger

Inaugurée le 23 avril 2015 au Capital Museum de Pékin, l'exposition *Geneva at the Heart of Time* a permis au public chinois de découvrir une sélection des trésors de l'horlogerie genevoise et suisse appartenant au MAH, enrichie par des prestations liées aux métiers d'art et par des pièces exclusives de la collection de la manufacture horlogère Vacheron Constantin. Cette exposition est en effet le fruit d'une collaboration étroite entre le MAH et le département



Patrimoine de Vacheron Constantin qui a permis d'ouvrir un enrichissant dialogue entre les œuvres, expression privilégiée d'une rencontre entre collections publiques et privées (voir aussi pp. 127-129).

Projets de médiation

Le MAH développe depuis plusieurs années déjà une politique de médiation destinée à des publics variés, et cela

Salles Beaux-arts. Accrochage des œuvres envoyées à Genève par Napoléon Bonaparte en 1801. © MAH Genève, M. Sommer.

en partie grâce au soutien de nos mécènes. Son offre s'est encore élargie en 2015 grâce à la participation de fondations d'utilité publique. Une fondation privée genevoise a permis à l'équipe de médiation de continuer à développer un projet de visites adaptées au public senior des foyers, des clubs d'aînés et des EMS de la région genevoise. La Fondation Gandur pour la Jeunesse a renouvelé son soutien au MAH dans le cadre du projet *Dedans-Dehors* en contribuant à la mise en place d'activités hors musée, basées sur la sensibilisation du jeune public et la pratique artistique. Le MAH a également renforcé sa politique visant à favoriser l'accès au musée des tout-petits, grâce à la Fondation Genevoise de Bienfaisance Valeria Rossi di Montelera.

Cette institution a aussi soutenu l'événement *Des vacances qui donnent la patate* (2015), avec la Fondation Coromandel. Le succès de cette manifestation auprès du jeune public s'est confirmé lors de cette édition : plus de 5500 enfants et leurs familles y ont participé.

La politique de partenariats public-privé du MAH, qui s'inscrit dans celle encouragée par le Département de la culture et du sport (DCS), vise à la création et au développement de liens de confiance durables. Vacheron Constantin a ainsi renouvelé son soutien aux Journées Européennes des Métiers d'Art. En 2015, le MAH a par ailleurs accueilli à la Maison Tavel l'un des événements mis en place dans le cadre de cette manifestation organisée par le DCS.

Publications

Grâce à la Fondation Migore, le MAH a pu publier les catalogues suivants : *Byzance en Suisse*, catalogue accompagnant l'exposition du même nom (2015); *Donation Janet Zakos. De Rome à Byzance* (2015); *Poids romano-byzantins et byzantins en alliage cuivreux* (2015); *À la tombée de la nuit* (2012); *Antiquités paléochrétiennes et byzantines* (2011). **LZ**

Liste complète des fondations et entreprises mécènes disponible sur : <http://institutions.ville-geneve.ch/fr/mah/dons-sponsoring/remerciements/>

Exposition «*J'aime les panoramas*». *S'approprier le monde* (Musée Rath, juin-septembre 2015). © MAH Genève, M. Sommer.





Baumgartner Christiane, Leipzig
 Bernardi Donatella, Genève, don de
 l'artiste
 Charbonnier Georges L., Genève
 Christie's (International), Genève
 Cramer Brigitte, Gy
 Crot Yolé, Bernex
 De Leon Fabrizio, Oensingen
 Dengler Jacqueline, Choëx
 Dufourd Guy, Genève
 Econet Services, Genève
 Elfen Denise, Genève
 Enchères Dogny, Lausanne
 Favre Christian, Meyrin
 Galerie Grand-Rue, Genève
 Galerie Interart, Genève
 Galerie Jacques de la Béraudière, Genève
 Galerie Skopia, Genève
 Golay-Bianco Antoinette, Puplinge
 Governor Services, Genève
 Jaccard Christian, Paris

Larrey Victoria, Genève
 Leclercq Jean, Divonne-les-Bains, France
 Liechti Marie, Petit-Lancy
 Montres Breguet, L'Abbaye
 Montres De Bethune, L'Auberson
 Montres Pierre Junod, Bienne
 Montres Universal Genève, Meyrin
 Mottier Yvette, Stallikon
 Petit François-Xavier, Genève
 Pictet Gisèle, Genève
 Pictet Ivan, Genève
 Pictet-Gut Anne-Marie et Jean-François,
 Genève
 Rudaz Josée, Genève
 Scalici Timothée, Genève, don de
 l'artiste
 Seiko Watch Corporation, Tokyo
 Siza Yves, Genève, en mémoire de sa
 sœur Jeanne Siza
 Trifu Alexandre, Genève, don de l'artiste
 Ugnivenko Michèle, Genève

Cuno Amiet (Soleure, 1868 – Oschwand,
 1961), *Autoportrait en blanc*, 1907. Huile sur
 toile, 60 × 50 cm. MAH, inv. BA 2016-1.
 © MAH Genève, B. Jacot-Descombes.
 Œuvre acquise en 2015 grâce à des fonds
 légués au MAH.

Vodoz Grégoire, Genève
 Woods David J.
 Zamora Marie-Christine, Choulex
 Zät Wolfgang, Berne, don de l'artiste

Revue annuelle fondée en 1923 par
Waldemar Deonna, avec la collaboration
de Louis Blondel

Code de citation préconisé:

Genava n. s. 63, 2015

Les articles signés sont publiés sous la seule
responsabilité de leurs auteurs

Directeur de la publication Jean-Yves Marin

Comité de rédaction Jean-Luc Chappaz,
Catherine Terzaghi

Auteurs du rapport d'activité

Maryline Billod (MB), Isabelle Burkhalter (IB),
Jacques Chamay (JC), Fabienne de
Quay (FdQ), Charlotte de Senarclens (CdS),
Estelle Fallet (EF), Véronique Goncerut
Estèbe (VGE), Silvia Luorio (SI), Victor Lopes
(VL), Dominik Remondino (DR), Ivan Szabo
(IS), Catherine Terzaghi (CT), Sylvie Treglia-
Détraz (STD), Laura Zani (LZ)

Iconographie Atelier de photographie
du Musée d'art et d'histoire:

Bettina Jacot-Descombes, Flora Bevilacqua
Photothèque du Musée d'art et d'histoire:
Angelo Lui, avec la collaboration de
Pierre Grasset

Administration

Musée d'art et d'histoire
Boulevard Émile-Jaques-Dalcroze 11
Case postale 3432
CH-1211 Genève 3
T +41 (0)22 418 26 00
mah@ville-ge.ch

Les numéros anciens ainsi que les volumes
d'index peuvent être commandés à la
Bibliothèque d'art et d'archéologie
(info.baa@ville-ge.ch). Ils sont aussi
disponibles en ligne sur: <http://institutions.ville-geneve.ch/fr/mah/collections-publications/publications/genava> et sur:
<http://opac.rero.ch/ge>.

Coordinatrice Lucie Steiner, Archeodunum SA

Maquette Anne-Catherine Boehi El Khodary,
Infolio éditions

Mise en page Alexandre Moser,
Catherine Baud, Archeodunum SA

Photolithographie Karim Sauterel,
Infolio éditions

Impression Stämpfli SA, Berne

Tirage 1100 exemplaires

Couverture Châle cachemire en laine à décor
de grandes palmes, d'œillets et de palmettes,
Inde, vers 1870. Espoliné, sergé 2 lie 2,
réversible. Chaîne et trames en cachemire,
franges arlequinées, haut. 296 cm, larg. 143 cm.
MAH, inv. AD 6613.

Prix du numéro CHF 30.-

Diffusion Infolio éditions

© 2016 Musée d'art et d'histoire –

Ayants droit

© 2016 Infolio éditions, CH-Gollion,

www.infolio.ch

Tous droits de reproduction, de traduction

et d'adaptation réservés pour tous les pays

ISSN 0072-0585

ISBN 978-2-88474-386-0

Programme d'expositions 2016

MUSÉE D'ART ET D'HISTOIRE Rue Charles-Galland 2 / CH-1206 Genève

29 mai 2015 – 28 février 2016

Aimer la matière
Un regard mis à l'honneur

25 septembre 2015 – 28 février 2016

Jean-Pierre Saint-Ours
Un peintre genevois dans l'Europe
des Lumières

28 avril – 15 août 2016

Urs Fischer
Faux Amis

7 octobre 2016 – 19 février 2017

Châteaux forts et chevaliers
Genève et la Savoie au XIV^e siècle

CABINET D'ARTS GRAPHIQUES Promenade du Pin 5 / CH-1204 Genève

16 octobre 2015 – 31 janvier 2016

Visions célestes, visions funestes
Apocalypses et visions bibliques de Dürer
à Redon

21 octobre 2016 – 29 janvier 2017

Gérald Cramer et ses artistes :
Chagall, Miró, Moore

BIBLIOTHÈQUE D'ART ET D'ARCHÉOLOGIE

Promenade du Pin 5 / CH-1204 Genève

10 novembre 2015 – 28 mai 2016

200 ans de fêtes et de livres !
Autour du Bicentenaire de l'entrée de
Genève dans la Confédération suisse

21 octobre 2016 – 27 mai 2017

Les catalogues d'exposition,
depuis des siècles au service
de l'art

MAISON TAVEL

Rue du Puits-Saint-Pierre 6
CH-1204 Genève

16 mai 2015 – 10 janvier 2016

Devenir Suisse

5 juillet 2016 – 31 janvier 2017

Vues de Genève
Accrochage de peinture

MUSÉE RATH

Place Neuve / CH-1204 Genève

4 décembre 2015 – 13 mars 2016

Byzance en Suisse

27 mai – 11 septembre 2016

Révélation
Photographies à Genève

2 décembre 2016 – 19 mars 2017

Le retour des ténèbres
L'imaginaire gothique depuis
Frankenstein



inFOLIO



ISBN 978-2-88474-386-0