

Georges Thonney

Autor(en): **L.H.**

Objektyp: **Obituary**

Zeitschrift: **Schweizerische Zeitschrift für Vermessung, Kulturtechnik und Photogrammetrie = Revue technique suisse des mensurations, du génie rural et de la photogrammétrie**

Band (Jahr): **51 (1953)**

Heft 12

PDF erstellt am: **09.08.2024**

Nutzungsbedingungen

Die ETH-Bibliothek ist Anbieterin der digitalisierten Zeitschriften. Sie besitzt keine Urheberrechte an den Inhalten der Zeitschriften. Die Rechte liegen in der Regel bei den Herausgebern.

Die auf der Plattform e-periodica veröffentlichten Dokumente stehen für nicht-kommerzielle Zwecke in Lehre und Forschung sowie für die private Nutzung frei zur Verfügung. Einzelne Dateien oder Ausdrucke aus diesem Angebot können zusammen mit diesen Nutzungsbedingungen und den korrekten Herkunftsbezeichnungen weitergegeben werden.

Das Veröffentlichen von Bildern in Print- und Online-Publikationen ist nur mit vorheriger Genehmigung der Rechteinhaber erlaubt. Die systematische Speicherung von Teilen des elektronischen Angebots auf anderen Servern bedarf ebenfalls des schriftlichen Einverständnisses der Rechteinhaber.

Haftungsausschluss

Alle Angaben erfolgen ohne Gewähr für Vollständigkeit oder Richtigkeit. Es wird keine Haftung übernommen für Schäden durch die Verwendung von Informationen aus diesem Online-Angebot oder durch das Fehlen von Informationen. Dies gilt auch für Inhalte Dritter, die über dieses Angebot zugänglich sind.

Le 20 février a eu lieu la troisième conférence au même Amphithéâtre avec thème: Développement de diverses méthodes d'application de photogrammétrie au Cadastre. Cette conférence a spécialement intéressé les Ingénieurs Grecs qui ont demandé des renseignements sur le rendement et la précision des travaux cadastraux faits par la photogrammétrie, avec l'intention d'appliquer ces méthodes à l'avenir en Grèce.

A ces conférences étaient présents des Ingénieurs diplômés du Ministère des Travaux Publics, du Ministère de la Reconstruction, du Ministère de l'Agriculture, des Ingénieurs du Cadastre Civil et Agricole, le personnel scientifique supérieur du Service Géographique de l'armée, des Professeurs et étudiants de l'Ecole Polytechnique et des autres Ingénieurs diplômés.

A chaque conférence étaient présents quelques centaines de personnes.

Ces conférences étaient un grand succès et ont créé une propagande très efficace pour la photogrammétrie en Grèce.

*D^r C. Cladas, ingénieur
de la section phototopographique
du Ministère des Travaux Publics,
Athènes.*

† Georges Thonney

Nous avons appris avec consternation le décès subit de notre cher collègue, M. Georges Thonney, adjoint du géomètre de la Ville, survenu accidentellement dans la nuit du 10 au 11 novembre 1953.

Né à Vulliens le 17 décembre 1902 et originaire de cette commune, M. Georges Thonney y suivit les classes primaires. Il passa une année au Collège scientifique de Moudon, en 1914, puis fut élève des Collège et Gymnase scientifiques à Lausanne. Bachelier en 1920, il fréquenta les cours de la Section des géomètres de l'Ecole d'ingénieurs de l'Université de Lausanne.

Après le stage professionnel réglementaire, M. Thonney subit avec succès, en 1925, les examens pratiques de géomètre du registre foncier et reçut ensuite le brevet vaudois de géomètre officiel.

Le stage s'accomplit en partie chez M. Auguste Ansermet, alors géomètre officiel à Vevey, où M. Thonney fut occupé à divers travaux (abornement, mensuration, nivellement, topographie, conservation), et, dès le 1^{er} avril 1924, au bureau de M. Roger Favre, géomètre officiel à Lausanne, actuellement adjoint à la Direction du cadastre. Chez ce dernier, Georges Thonney travailla au remaniement parcellaire de Bougy-Perroy en collaboration avec M. Frédéric Bettems, ingénieur à Aubonne, qui était chargé des études techniques de cette entreprise. Comme stagiaire et ensuite en possession de sa patente de géomètre, M. Thonney leva une partie des feuilles du plan cadastral de Bougy dont M. Favre était adjudicataire. Il s'occupa aussi, en collaboration avec M. Bettems pré-nommé, du remaniement parcellaire de Corsy-La Conversion, puis à Lutry, d'améliorations foncières, où, en 1929, M. Thonney ouvrit un



bureau avec lequel M. l'ingénieur Bettems resta en relation pour les travaux de sa profession.

M. Georges Thonney fut notamment chargé par l'Etat de Vaud: en 1930 de l'établissement des cartes préalables au 1:5000 des communes de Villette et Grandvaux, en 1932 de la vérification, pour la Direction du cadastre, d'un lot de la mensuration parcellaire de Lausanne, en 1933 de la carte préalable de Cully.

Tous ceux pour lesquels notre collègue a mis ses services à disposition se plaisent à reconnaître leur satisfaction sous le rapport du zèle, de l'application et des aptitudes professionnelles de M. Thonney.

Entré dans l'Administration communale de Lausanne le 1^{er} juin 1933, Georges Thonney avait célébré cette année ses vingt ans d'activité au Service du cadastre de la Ville.

Le départ prématuré de cet excellent technicien cause une perte très sensible pour ce service où M. Thonney sut se faire apprécier par sa conscience, son amabilité et sa serviabilité à l'égard de ses collègues.

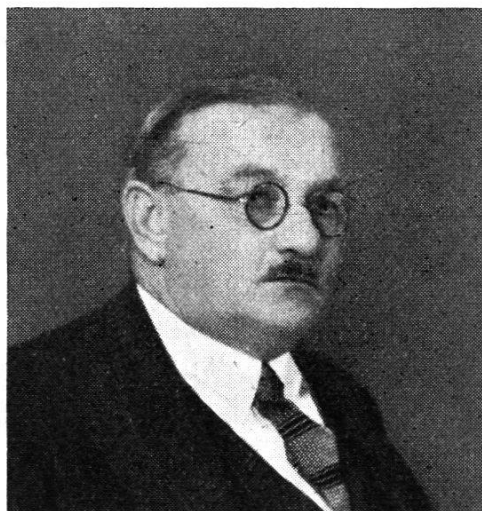
M. Thonney se faisait surtout remarquer, dit son chef, M. le géomètre de la Ville, par ses connaissances étendues et les qualités de précision et de rapidité qu'il apportait à sa tâche délicate.

Les obsèques, présidées par M. le pasteur Grobéty, eurent lieu à l'église de Chailly. On remarquait dans l'assistance M. le directeur des travaux de la Ville de Lausanne, le personnel de cette direction en général et en particulier celui du Service du cadastre. En outre, M. le directeur du cadastre cantonal, M. le président de la Société vaudoise des géomètres officiels et plusieurs géomètres et techniciens avaient tenu de s'associer au grand deuil qui nous afflige.

M. Ernest Pouly, géomètre de la Ville et chef du Service du cadastre, parlant au nom de la Direction des travaux, des sociétés suisse et vaudoise des géomètres, retraça la carrière de M. Thonney, et exprima, en termes émouvants, les condoléances de l'Administration communale et du Service du cadastre auquel le cher disparu se consacra avec un entier dévouement.

Nous présentons à Madame Elsa Thonney-Saugy et à la famille si douloureusement éprouvée nos sentiments de profonde sympathie. *Ls H.*

Hermann Rahm, Olten †



Am Sonntagabend, den 6. September, ist, auf der Heimkehr von der Turnveteranentagung in St. Gallen, Hermann Rahm plötzlich an einem Schlaganfall verschieden. Der Tod dieses angesehenen und allseits beliebten Kollegen kam für Angehörige wie Freunde und Bekannte völlig überraschend und hat für alle, die Hermann Rahm kannten, eine schmerzliche Lücke gerissen.

In Hallau als Sohn eines Landwirtes aufgewachsen, wandte sich Hermann Rahm nach Besuch der Primar- und Bezirksschulen an das Technikum in Winterthur, wo er sich zum Geometer ausbildete. Bald nach seiner Diplomierung ließ er sich, vor nun rund

50 Jahren, in Olten nieder, um als Mitarbeiter in das Geometerbüro G. Keller einzutreten. Nach der Wahl von Herrn Keller zum Bauverwalter von Olten