

V+D : Eidgenössische Vermessungsdirektion = D+M : Direction fédérale des mensurations cadastrales

Autor(en): **[s.n.]**

Objektyp: **AssociationNews**

Zeitschrift: **Vermessung, Photogrammetrie, Kulturtechnik : VPK =
Mensuration, photogrammétrie, génie rural**

Band (Jahr): **91 (1993)**

Heft 5

PDF erstellt am: **11.09.2024**

Nutzungsbedingungen

Die ETH-Bibliothek ist Anbieterin der digitalisierten Zeitschriften. Sie besitzt keine Urheberrechte an den Inhalten der Zeitschriften. Die Rechte liegen in der Regel bei den Herausgebern.

Die auf der Plattform e-periodica veröffentlichten Dokumente stehen für nicht-kommerzielle Zwecke in Lehre und Forschung sowie für die private Nutzung frei zur Verfügung. Einzelne Dateien oder Ausdrucke aus diesem Angebot können zusammen mit diesen Nutzungsbedingungen und den korrekten Herkunftsbezeichnungen weitergegeben werden.

Das Veröffentlichen von Bildern in Print- und Online-Publikationen ist nur mit vorheriger Genehmigung der Rechteinhaber erlaubt. Die systematische Speicherung von Teilen des elektronischen Angebots auf anderen Servern bedarf ebenfalls des schriftlichen Einverständnisses der Rechteinhaber.

Haftungsausschluss

Alle Angaben erfolgen ohne Gewähr für Vollständigkeit oder Richtigkeit. Es wird keine Haftung übernommen für Schäden durch die Verwendung von Informationen aus diesem Online-Angebot oder durch das Fehlen von Informationen. Dies gilt auch für Inhalte Dritter, die über dieses Angebot zugänglich sind.

Les contacts très étroits et constructifs avec la Direction de l'EPSIC, mis sur pied depuis quelques années, se sont poursuivis de manière régulière.

L'assemblée générale du 22 mai 1992 a vu les comptes de la commission acceptés avec un léger excédent de recettes. Elle a pris connaissance de la lettre de M. Hodler qui confirme son intention de quitter la présidence de la CRADG. Les délégués, en regrettant cette décision, félicitent et remercient M. Hodler pour son engagement et son travail excellent et très efficace.

Le grand problème que la CRADG s'est attelé à résoudre pendant cette année 1992 est l'élaboration du nouveau cours de connaissances professionnelles (ancien cours Chevalier). Les décisions prises en 1991 se sont concrétisées par la formation du GTEM (Groupe de travail pour l'élaboration du nouveau manuel de connaissances professionnelles à l'usage des dessinateurs-géomètres). Font partie du GTEM, Messieurs:

- Jobin Jacques, enseignant à l'EPSIC, responsable du groupe;
- Giroud Jacques, technicien-géomètre;
- Vaucher Alain, technicien-géomètre.

Monsieur Heller JJ., maître principal à l'EPSIC, participera également à certains travaux tout en apportant à ce groupe sa grande expérience en matière d'enseignement professionnel.

Ce groupe de travail est sous contrat avec la CRADG qui sera la propriétaire de l'ouvrage. Le GREME (Groupe romand d'experts pour les manuels d'enseignement) suivra l'élaboration de ce document et apportera un certain soutien financier. A noter que malgré cette aide du GREME, il faut s'attendre à une augmentation des cotisations à la CRADG pour couvrir les frais de rédaction et d'édition de ce cours.

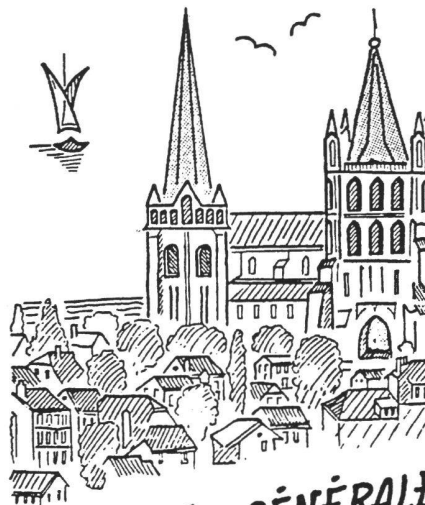
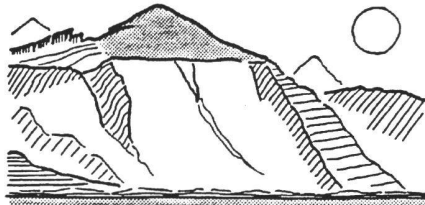
Le canevas de travail du GTEM, après avoir réuni différents documents existants sur le sujet, consiste à rédiger les chapitres en fonction des besoins de l'enseignement. Le document devrait être complet pour la rentrée scolaire de 1996.

Dans les activités de 1992 il faut aussi relever l'excellent travail de la commission d'examens CFC, présidée par M. Tilleu Claude. Cette commission a mis sur pied en juin 1992 les derniers examens basés sur l'ancien règlement d'apprentissage. Elle a, dans la deuxième partie de l'année, préparé toutes les épreuves d'examen basées sur le nouveau règlement. Ces épreuves ont été testées, pour la mise au point finale, lors d'un cours pour experts organisé par l'OFIAMT en novembre 1992.

La CRADG remercie toutes les instances liées à la formation professionnelle pour leur collaboration et leur soutien dans l'accomplissement de sa tâche.

VSVT/ASTG/ASTC

Verband Schweizerischer Vermessungstechniker
Association suisse des techniciens-géomètres
Associazione svizzera dei tecnici-catastrali



ASSEMBLÉE GÉNÉRALE
14-15 MAI 1993
Lausanne

La section vaudoise vous souhaite une cordiale bienvenue au bord du lac Léman, ainsi qu'une fructueuse assemblée générale et un agréable séjour.

A très bientôt!

Die Sektion Waadt heisst Sie am Genfersee recht herzlich willkommen, wünscht Ihnen eine fruchtbare Versammlung und einen angenehmen Aufenthalt.

Bis bald!

La sezione vonese vi augura un cordiale benvenuto ai bordi del Lemano, così che una fruttuosa assemblea generale e un gradevole soggiorno.

A presto!

V+D / D+M

Eidgenössische Vermessungsdirektion
Direction fédérale des mensurations cadastrales

Luftbild- und Satellitenbild-Katalog 1992

Seit 1981 veröffentlicht die Eidgenössische Vermessungsdirektion einen dreisprachigen Katalog aller Satellitenbilder und stereoskopisch ausmessbaren Senkrechtaufnahmen, welche jeweils im Vorjahr von der ESA resp. von den nachstehend genannten Vermessungsflugdiensten gemacht wurden:

- Ascop AG
- Bundesamt für Landestopographie
- Eidgenössische Vermessungsdirektion
- Geo-Photo
- Swissair Photo + Vermessungen AG

Zu diesem Katalog gehört eine Übersichtskarte 1 : 300 000, in welcher alle Bildflüge des betreffenden Jahres entweder mit dem Gebietsperimeter oder bei Bildmassstäben 1 : 20 000 und kleiner, mit ihrer Fluglinie angegeben sind.

Die Satellitenbilder sind nur mit ihren Bildmitelpunkten eingezeichnet.

- «Luftbilder und Satellitenbilder der Schweiz 1992»

Jetzt liegt dieser Katalog mit Karte auch für alle Bilder des Jahres 1992 vor. Es ist vorgesehen, diesen Katalog auch für die folgenden Jahre herauszugeben, so dass er auch abonniert werden kann. Er ist zu beziehen bei der Eidg. Vermessungsdirektion, 3003 Bern, einzeln Fr. 30.- oder im Abonnement Fr. 20.-.

Catalogue 1992 des vols photogrammétriques et photos par satellites

Depuis 1981, la Direction fédérale des mensurations cadastrales publie un catalogue, en trois langues, de toutes les photos par satellites et de toutes les prises de vues verticales stéréoscopiques qui ont été effectuées durant l'année précédente par l'ESA et par les services de vols photogrammétriques suivants:

- Ascop SA
- Office fédéral de la topographie
- Direction fédérale des mensurations cadastrales
- Geo-Photo
- Swissair Photo + Mensurations SA

Une carte au 1 : 300 000 est annexée à cette liste:

- Vols photogrammétriques et photos par satellites en Suisse en 1992.»

Tous les vols photogrammétriques de l'année y sont représentés, soit par le périmètre de la région survolée, soit, pour des échelles de clichés plus petites au égales à 1 : 20 000, par leurs lignes de vol. Pour les prises des vues par satellites, seul le point central de l'image y est reporté. Maintenant, ce catalogue et cette carte existent également pour tous les clichés de 1992. Il

est prévu que ce catalogue paraisse chaque année, on peut donc s'y abonner. Il est disponible auprès de la Direction fédérale des mensurations cadastrales, 3003 Berne, au prix de 30 frs. par exemplaire ou 20 frs. en abonnement.

Catalogo 1992 dei voli fotogrammetrici e delle riprese da satelliti

Dal 1981 la Direzione federale delle misurazioni catastali pubblica un catalogo, in tre lingue, di tutte le riprese eseguite l'anno precedente dai satelliti dell'ESA, nonché delle foto stereoscopiche eseguite dai seguenti servizi:

- Ascop SA
- Ufficio federale di topografia
- Direzione federale delle misurazioni catastali

- Geo-Photo
- Swissair Photo + Misurazioni SA

A questo catalogo è annessa una carta 1 : 300 000 nella quale sono rappresentati tutti voli fotogrammetrici dell'anno:

- «Voli fotogrammetrici e foto riprese dai satelliti in Svizzera nel 1992»

Per le riprese in scala 1 : 20 000 e inferiori sono rappresentate le linee di volo, mentre per le altre è definito il perimetro della regione sorvolata. Per le riprese dai satelliti è riportato solo il punto centrale della fotografia. Questo catalogo è ora disponibile per tutte le riprese eseguite durante il 1992. La sua pubblicazione è prevista anche per i prossimi anni, per cui è possibile abbonarsi. Lo stesso è ottenibile presso la Direzione federale delle misurazioni catastali, 3003 Berna, al prezzo di fr. 30. — per esemplare oppure a fr. 20. — in abbonamento.

Die Sektion «Geodätische Grundlagen» befasst sich mit den geodätischen Grundaufgaben, dem Landesnivellement sowie mit geodätischen Spezialarbeiten, und erhält neu eine Gruppe «Satellitengeodäsie», der neben dem permanenten GPS-Betrieb, dem GPS-Informationdienst und den Lasermessungen zu Satelliten in Zimmerwald auch Spezialprojekte zugewiesen werden.

In der Sektion «Fixpunkte», die nach der Pensionierung von Hubert Chablais neu von Bruno Vogel geleitet wird, bleibt die Gruppe «Fixpunkt-Dokumentation» (bisher Artillerievermessung) bestehen. Diese Sektion wird wie bisher für den Unterhalt und die Dokumentation der Landestriangulation, die neue Landesvermessung LV95 und die Verifikation der Fixpunkte (LFP2 und HFP2) in der amtlichen Vermessung zuständig sein.

Die Dienststelle «Landesgrenze» ist wie bisher für den Unterhalt und die Dokumentation der Landesgrenze verantwortlich.

Das folgende Organigramm gibt einen Überblick über die neue Struktur der Abteilung «Geodätische Landesvermessung» mit Bezeichnung der zuständigen Vorgesetzten und mit Angabe der entsprechenden Sachbereiche.

Réorganisation de la division Mensuration géodésique nationale

La mensuration géodésique nationale traverse aujourd'hui une phase de profonds changements, d'une portée comparable à la réalisation des réseaux géodésiques de base du début du siècle. Cette situation, à laquelle s'ajoutent le développement technologique, l'informatique, la politique du personnel, etc., a provoqué l'analyse des tâches inhérentes à la division et l'adaptation de ses structures aux réalités actuelles. L'organisation, revue par un groupe de travail interne, est résumée ci-dessous.

On s'attend à ce que les tâches de la mensuration de base, de l'informatique, de la recherche et du développement, ainsi que celles liées à la formation et aux relations publi-



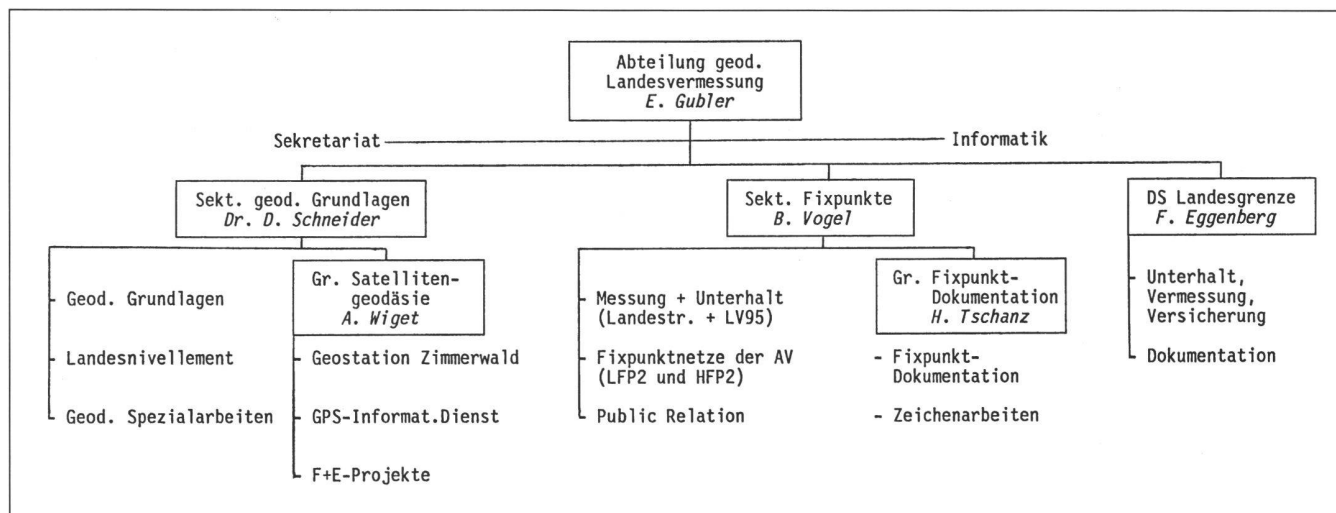
Reorganisation der Abteilung Geodätische Landesvermessung

Die geodätische Landesvermessung befindet sich zur Zeit in einer Phase tiefgreifender Umwälzung, welche bezüglich ihrer Tragweite beinahe mit der Aufbauepoche der geodätischen Grundlagennetze zu Beginn dieses Jahrhunderts verglichen werden kann. Dieser Umstand, verbunden mit verschiedenen anderen Gründen wie ständige technologische Entwicklungen, Informatik, Personalpolitik usw., gibt dazu Anlass, die Aufgaben innerhalb der Abteilung grundsätzlich zu analysieren und die Struktur an die heutigen Gegebenheiten und an die Zukunft anzupassen. In einer internen Arbeitsgruppe

wurde die bestehende Organisation überarbeitet. Hier soll das Ergebnis kurz zusammengefasst werden.

Es wurde damit gerechnet, dass bei den Aufgaben der Grundlagenermessung, der Informatik, bei Forschung und Entwicklung, Ausbildung und Public Relation eher eine Zunahme stattfindet, während die Tendenz bei der Umarbeitung der Triangulationsakten, bei der Landestriangulation 1. bis 3. Ordnung überhaupt und auch bei der Verifikation der LFP2 leicht abnehmend zu prognostizieren ist. Es zeigte sich klar, dass ein gravierender Engpass bei der Informatik auftreten wird, dass aber auch zu wenig Kapazität für die Beteiligung am Betrieb der Geostation Zimmerwald vorhanden sein wird.

An der Verteilung der Aufgaben innerhalb der heutigen Struktur wurde an sich nicht viel verändert. Die Abteilung bleibt unterteilt in die Sektionen «Geodätische Grundlagen» (bisher Nivellement und geodätische Spezialarbeiten) und «Fixpunkte» (bisher Triangulation) sowie in die Dienststelle «Landesgrenze» (wie bisher).



Abteilung geodätische Landesvermessung (Reorganisation 1993).