

Mitteilungen = Communications

Autor(en): [s.n.]

Objektyp: **Group**

Zeitschrift: **Geomatik Schweiz : Geoinformation und Landmanagement = Géomatique Suisse : géoinformation et gestion du territoire = Geomatica Svizzera : geoinformazione e gestione del territorio**

Band (Jahr): **102 (2004)**

Heft 3: **GIS 2004 = SIT 2004**

PDF erstellt am: **10.07.2024**

Nutzungsbedingungen

Die ETH-Bibliothek ist Anbieterin der digitalisierten Zeitschriften. Sie besitzt keine Urheberrechte an den Inhalten der Zeitschriften. Die Rechte liegen in der Regel bei den Herausgebern.

Die auf der Plattform e-periodica veröffentlichten Dokumente stehen für nicht-kommerzielle Zwecke in Lehre und Forschung sowie für die private Nutzung frei zur Verfügung. Einzelne Dateien oder Ausdrucke aus diesem Angebot können zusammen mit diesen Nutzungsbedingungen und den korrekten Herkunftsbezeichnungen weitergegeben werden.

Das Veröffentlichen von Bildern in Print- und Online-Publikationen ist nur mit vorheriger Genehmigung der Rechteinhaber erlaubt. Die systematische Speicherung von Teilen des elektronischen Angebots auf anderen Servern bedarf ebenfalls des schriftlichen Einverständnisses der Rechteinhaber.

Haftungsausschluss

Alle Angaben erfolgen ohne Gewähr für Vollständigkeit oder Richtigkeit. Es wird keine Haftung übernommen für Schäden durch die Verwendung von Informationen aus diesem Online-Angebot oder durch das Fehlen von Informationen. Dies gilt auch für Inhalte Dritter, die über dieses Angebot zugänglich sind.

Geodateninfrastruktur Europa

Im Rahmen des EU-Projektes INSPIRE (Infrastructure for Spatial Information in Europe) wurde kürzlich der Prototyp eines europäischen Geoportals eröffnet: <http://eu-geoportal.jrc.it>. Ziel ist die Vernetzung der Geodaten aller europäischen Länder.

32 Länderberichte wurden zur Situation der Nationalen Geodaten-Infrastrukturen (NGDI) in Europa erstellt. Diese Berichte beruhen auf – zum Grossteil über Internet – leicht zugänglichen Informationen und liefern einen ersten Überblick über die Situation in Europa. In einem zweiten Schritt wurden neun Länder ausgewählt, die entweder eine besondere Bedeutung innerhalb der EU haben oder – so wie

die Schweiz – besonders interessant im Hinblick auf die Strategien und Umsetzungen der NGDI erschienen. Die neun Detailberichte sollen Hinweise geben, wie die EU-Politik sich im Hinblick auf eine gemeinsame Infrastruktur positionieren soll und welche Massnahmen getroffen werden sollen. Der Schlussbericht stellt fest, dass in Grossbritannien ein stark Markt orientierter Ansatz be-

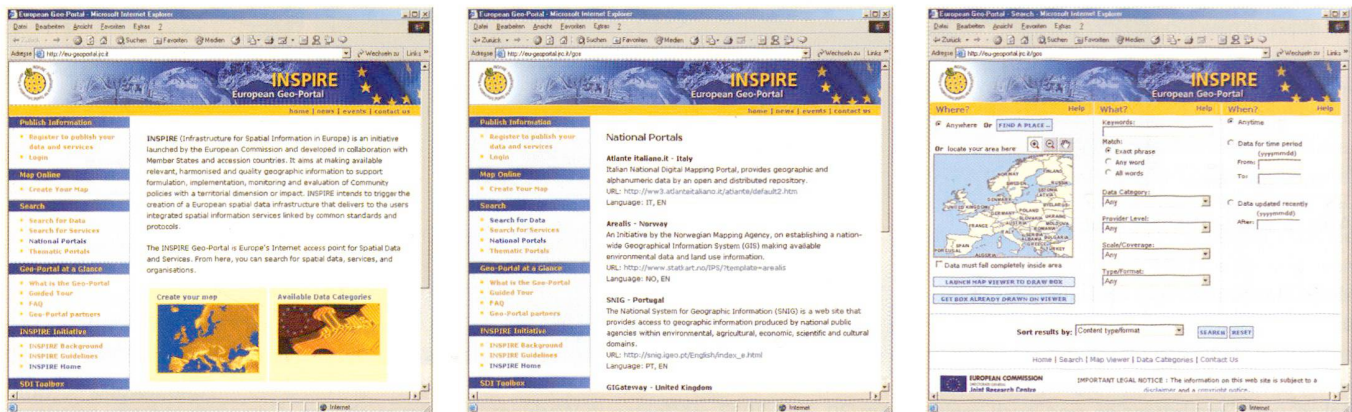


Abb. 1–3: Europäisches Geoportal.

Geomatik Schweiz
Géomatique Suisse
Geomatica Svizzera

Jahres-CD 2003 / CD annuel 2003

Alle Artikel und Rubrikbeiträge 2003 auf einer CD-ROM

Tous les articles et contributions dans les rubriques 2003 sur CD-ROM

Jetzt bestellen
 commandez maintenant

Fr. 100.–; gratis für Mitglieder geosuisse, VSVF, SIA-FKGU, SGPPF, FVG/STV

Fr. 100.–; gratuit pour les membres geosuisse, ASPM, SIA-SRGE, SSPIT, GIG/IUTS

Bestellung / commande:
 redaktion@geomatik.ch
 Fax 041 410 22 67

IHR ZUVERLÄSSIGER PARTNER RUND UM DIE VERMESSUNG

Top-Qualität – kurze Lieferzeiten

Vermarktungsmaterial
 Vermessungszubehör
 Vermessungsinstrumente
 Wetterkleidung
 Maschinen und Werkzeuge

GEOASTOR
 GEOMATICS

GeoAstor AG, Oberdorfstrasse 8, 8153 Rümlang
 Tel. 01 817 90 10 – Fax 01 817 90 11

Besuchen Sie unseren Online-Shop – www.geoastor.ch

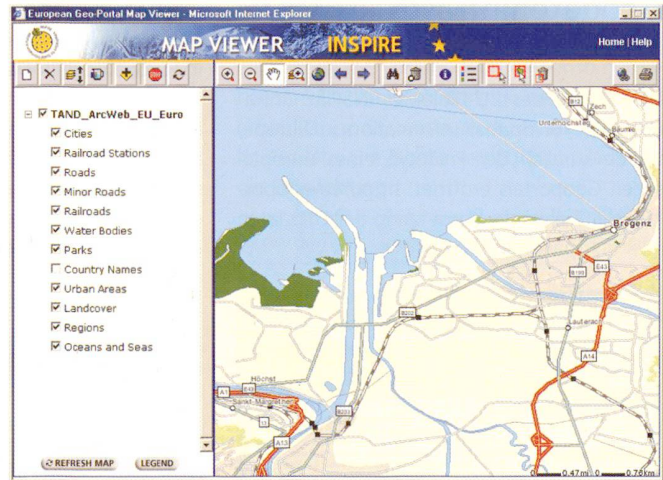
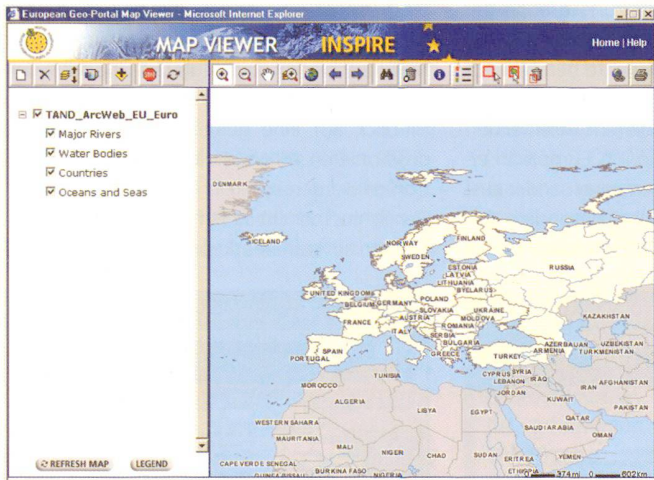


Abb. 4 und 5: INSPIRE MapViewer.

steht. Standardisierung der Daten, des Datenaustausches und der Geoservices haben grosse Priorität in der Schweiz und in den Niederlanden. In Deutschland, Belgien, Frankreich, Italien und Grossbritannien sind auch regionale Geodaten-Infrastrukturen im Aufbau. Die Schlussfolgerung von INSPIRE ist, dass es nicht einen einzigen richtigen Weg zur NGDI gibt. Die unterschiedlichen nationalen Wege müssen schrittweise zu einer Europäischen Geodaten-Infrastruktur zusammen gefügt werden.

Der Länderbericht Schweiz stellt insbesondere die starke dezentrale und föderale Organisation fest. Positiv wird festgehalten, dass in dieser Situation ein grosses Gewicht auf die Standardisierung und die Modellierung in INTERLIS gelegt wird. Als Hindernisse werden die hohen Kosten für Geodaten genannt; nur wenn der Zugang erleichtert und kostengünstiger werde, könne der private Markt zum Tragen kommen. Sehr viele GIS-Anwendungen in den öffentlichen Verwaltungen seien Insellösungen und müssten unbedingt miteinander verbunden werden.

INSPIRE-Bericht «Spatial Data Infrastructures in Europe: State of play Spring 2003»
www.sogji.ch/Eurogi/Länderbericht.pdf

Länderbericht Schweiz
www.sogji.ch/Eurogi/LänderberichtCH.pdf

Geodateninfrastruktur der USA

Am 30. Juni 2003 eröffneten in Washington Vertreter des Weissen Hauses und des amerikanischen Innenministeriums das Geospatial One Stop Portal (www.geodata.gov). Dieses Portal bietet den zentralen Zugang zu den Geodaten amerikanischer Behörden. Geospatial One Stop ist eine von 24 E-Government-Initiativen der amerikanischen Bundesregierung und wurde in der Rekordzeit von nur drei Monaten von ESRI aufgebaut.

Mit dem neuen Portal ist die USA einen wesentlichen Schritt weitergekommen im Aufbau ihrer nationalen Geodateninfrastruktur. Eine Geodateninfrastruktur, engl. Spatial Data Infrastructure (SDI), dient dazu, die vielen bestehenden Geodaten, die in den öffentlichen Verwaltungen oder den Abteilungen grosser Unternehmen heute weitgehend isoliert voneinander betrieben werden, zu vernetzen und über einheitliche Portale möglichst einfach verfügbar zu machen. Geodateninfrastrukturen werden auf unterschiedlichsten Ebenen aufgebaut: unternehmensweit, kommunal, regional, national und global. Der wirtschaftliche Nutzen liegt im Wesentlichen darin, dass bestehende Geodaten einer grösseren Nutzergruppe zur Verfügung gestellt werden und damit die kostspielige, aber weit verbreitete Doppelerfassung von Daten vermieden werden kann.

Ebenso werden auch wichtige qualitative Ziele verfolgt. Vor allem die Reaktionszeit, Planungssicherheit und Entscheidungsqualität von Behörden soll deutlich erhöht werden, gerade auch im Krisenfall. Vor diesem Hintergrund ist auch das Motto zu verstehen, das für

Geospatial One Stop kreiert wurde: «Two Clicks to Content». Der Anwender soll so schnell und so einfach wie möglich an die für ihn wichtigen Geoinformationen gelangen. Zwar erlaubt das Portal auch komplexe Recherchen, die «zwei Klicks» sind aber durchaus wörtlich zu nehmen.

Der wesentliche Teil einer Geodateninfrastruktur ist zunächst das Netz der einzelnen Datenbasen. Diese werden in der Regel unabhängig voneinander fortgeführt. Die Einführung einer Geodateninfrastruktur bedeutet also nicht die Zentralisierung aller GIS-Aktivitäten, sondern lediglich deren Vernetzung. Zweite Komponente einer Geodateninfrastruktur sind ein oder mehrere Kataloge, in denen die vorhandenen Datenbasen beschrieben



Abb. 1: Startseite Geodaten-Portal der USA.

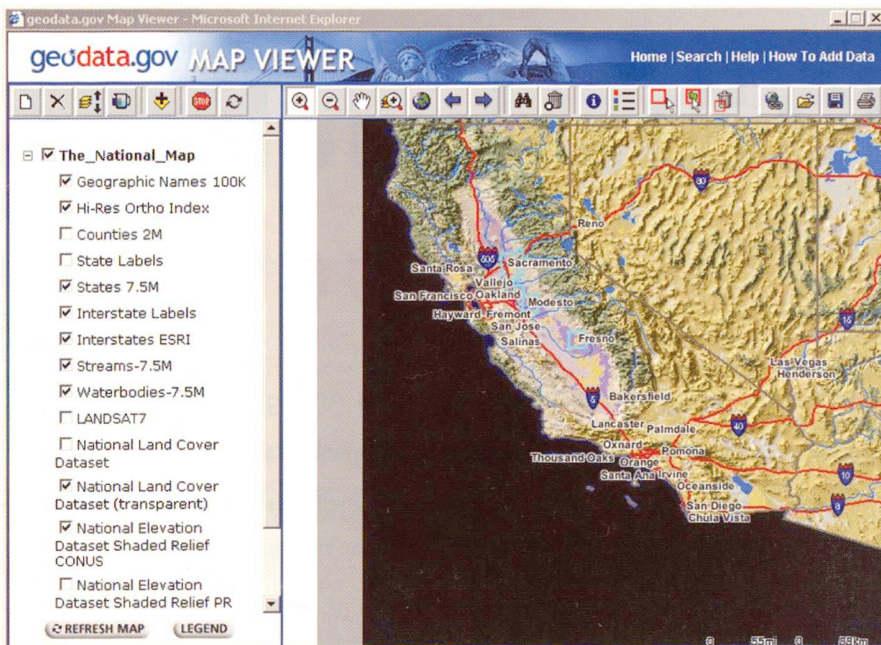


Abb. 2: MapViewer.

werden. Dritte und sichtbarste Komponente einer SDI ist ein Portal. Über das Portal können die Betreiber der beteiligten GIS Informationen über ihre Daten publizieren. Anwender können über das Portal Daten recherchieren und – vermittelt über das Portal – auf diese zugreifen.

Ein wichtiges technisches Thema bei der Implementierung von Geodateninfrastrukturen ist die Interoperabilität. Da in einer SDI unterschiedlichste Systeme miteinander vernetzt werden müssen, ist es sehr wichtig, dass einheitliche Schnittstellenstandards eingehalten werden. IT-Standards für Webservices wie

XML, SOAP haben hier zu einem wesentlichen Fortschritt geführt. Im Fall von Geospatial One Stop werden zusätzlich noch einschlägige OGC-Spezifikationen (WMS, Catalog Services) und ISO-Normen (Metadaten) verwendet. Auf der ESRI User Conference 2003 in San Diego wurden erste Erfahrungen aus dem Aufbau des Portals mitgeteilt. Es stellte sich heraus, dass insbesondere die unterschiedlichen Standards für Metadaten, die bei den verschiedenen US-Behörden verwendet werden, eine der grossen Herausforderungen darstellen. In Europa initiierte das Umweltkommissariat der EU-Kommission das Programm INSPIRE zur Schaffung einer europäischen Geodateninfrastruktur. Definiert wurden 17 Themengebiete, für die Geodaten europaweit verfügbar gemacht werden sollen. Es ist absehbar, dass die Standardisierung und Harmonisierung von Metadaten im multi-kulturellen Umfeld Europas noch erhebliche Anstrengungen erfordern wird.

Links:

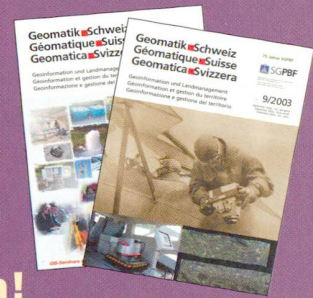
- www.geodata.gov
- www.ec-gis.org/inspire
- www.gsdi.org
- www.geographynetwork.com

Aus: ESRI arcactuell 3/2003 (<http://ESRI-Suisse.ch>)

Wer abonniert, ist immer informiert!

Geomatik Schweiz vermittelt Fachwissen – aus der Praxis, für die Praxis.

Jetzt bestellen!



Bestellatalon

Ja, ich **profitiere** von diesem Angebot und bestelle Geomatik Schweiz für:

- 1-Jahres-Abonnement Fr. 96.– Inland (12 Ausgaben)
- 1-Jahres-Abonnement Fr. 120.– Ausland (12 Ausgaben)

Name	Vorname
Firma/Betrieb	
Strasse/Nr.	PLZ/Ort
Telefon	Fax
Unterschrift	E-Mail

Bestellatalon einsenden/faxen an: SIGImedia AG, Pfaffacherweg 189, Postfach 19, CH-5246 Scherz
Telefon 056 619 52 52, Fax 056 619 52 50, verlag@geomatik.ch