

Plumes, poils et Cie : le lapin nain

Objekttyp: **Group**

Zeitschrift: **Aînés : mensuel pour une retraite plus heureuse**

Band (Jahr): **15 (1985)**

Heft 6

PDF erstellt am: **06.08.2024**

Nutzungsbedingungen

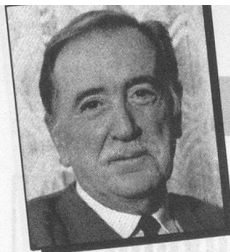
Die ETH-Bibliothek ist Anbieterin der digitalisierten Zeitschriften. Sie besitzt keine Urheberrechte an den Inhalten der Zeitschriften. Die Rechte liegen in der Regel bei den Herausgebern.

Die auf der Plattform e-periodica veröffentlichten Dokumente stehen für nicht-kommerzielle Zwecke in Lehre und Forschung sowie für die private Nutzung frei zur Verfügung. Einzelne Dateien oder Ausdrucke aus diesem Angebot können zusammen mit diesen Nutzungsbedingungen und den korrekten Herkunftsbezeichnungen weitergegeben werden.

Das Veröffentlichen von Bildern in Print- und Online-Publikationen ist nur mit vorheriger Genehmigung der Rechteinhaber erlaubt. Die systematische Speicherung von Teilen des elektronischen Angebots auf anderen Servern bedarf ebenfalls des schriftlichen Einverständnisses der Rechteinhaber.

Haftungsausschluss

Alle Angaben erfolgen ohne Gewähr für Vollständigkeit oder Richtigkeit. Es wird keine Haftung übernommen für Schäden durch die Verwendung von Informationen aus diesem Online-Angebot oder durch das Fehlen von Informationen. Dies gilt auch für Inhalte Dritter, die über dieses Angebot zugänglich sind.



PIERRE LANG



Le lapin nain

Je voudrais attirer votre attention sur ce problème des lapins dits «nains» car leur acquisition est parfois génératrice de bien des pleurs versés inutilement. Qu'un charmant bambin vous réclame un tel cadeau est chose assez courante, tant la présence d'un animal vivant est souhaitée par les jeunes. Mais attention, ne vous laissez pas tromper sur la «marchandise»! Il importe surtout de vous adresser à un marchand honnête et qui a quelques connaissances sur l'animal qu'il est désireux de vous vendre. Car l'histoire est toujours la même: l'enfant (et les parents...) souhaitaient un vrai lapin nain, qui ne prendrait pas beaucoup de place dans la maison, se montrerait familier, etc. Et puis, quelques mois plus tard, c'est la désillusion; il a atteint une taille qui ne permet plus de le conserver. Dommage car il était devenu très amical, recherchant même les

caresses des humains, cohabitant parfaitement avec le chien ou le chat. Mais il n'est plus possible de le garder. Et il n'est, bien entendu, pas question de le transformer en civet!

Quelques conseils ne sont pas inutiles et vous éviteront peut-être bien des désillusions. Parmi les lapins méritant cette appellation de «nain», on a le choix entre l'Alaska (pelage noir, œil brun, oreilles courtes), le Polonais (minuscule, à fourrure épaisse et serrée), le Russe (blanc aux yeux rouges et à queue noire). Il est également possible de trouver sur le marché d'autres espèces mais toutes, une fois adultes, ne devraient jamais dépasser le poids de trois kilos. Certaines espèces (le Polonais par exemple) n'atteindra jamais les 2 kilos.

Oui, mais comment savoir si l'animal offert par le marchand fait bien partie de cette catégorie? L'observation du

sujet peut vous renseigner. Une tête courte, des oreilles fines et rapprochées, ne dépassant jamais six centimètres de longueur, et des petites pattes sont les caractéristiques du «nain». En le regardant attentivement, vous devez sentir la différence de l'animal dit de compagnie avec le bon Jeannot des clapiers. Par la même occasion, achetez un petit livre (peu coûteux) qui vous renseignera sur la meilleure façon de l'élever. Sur sa nourriture préférée (foin, luzerne et herbe, plus des légumes tels que betterave, choux), sans oublier bien sûr les carottes! On vend actuellement des grains concassés qui peuvent également être fournis à l'animal — sans que cela remplace la verdure — à condition de veiller à ce qu'il ne manque jamais d'eau claire. Il est exact que le lapin est sensible au moindre problème nutritionnel et un dérangement intestinal peut avoir des conséquences désastreuses. Il faut également savoir qu'il doit absolument re-ingérer les crottes molles qu'il expulse généralement le matin. Contenant tous les éléments riches fabriqués par le système digestif elles lui sont indispensables et il ne faut pas commettre l'erreur classique de vouloir, à tout instant, nettoyer la cage!

Ces précautions prises, un lapin nain se montrera un être particulièrement attachant et fera le bonheur de l'enfant. Il fera, éventuellement, quelques petits dégâts si on le laisse trop libre d'agir à sa guise dans l'appartement, mais en raison de la taille de l'animal, ils ne seront jamais très importants. D'ailleurs, lorsqu'il sera sorti de sa petite cage, ce sera certainement pour être caressé par la main de l'humain et, pendant ce temps, il ne songera pas à faire des bêtises. Il sera trop content d'être considéré comme un membre à part entière de la famille...

P. L.

(Photo Y. D.)

Home médicalisé «LE CHÂTELARD»

Maison de repos pour 3^e âge

Convalescence ou longue durée.

Situation exceptionnelle, ambiance familiale, tranquillité, cuisine soignée.

2416 LES BRENETS. Dir.: C. et J. Nicolier 039/32 12 77

«Aînés» renseigne et divertit.
Faites-le connaître autour de vous!

Grande variété d'animaux
tigres, lions, ours, loups,
lynx, bisons, singes, etc.

Dans le Jorat

Unique en Suisse:

Magnifique serre tropicale
avec oiseaux exotiques.

Restaurant self-service.

Jeux pour enfants.

Ouvert toute l'année.

Prix spéciaux AVS groupes

Tél. (021) 93 16 71

Grand



ZOO DE SERVION