

Zeitschrift: Aînés : mensuel pour une retraite plus heureuse
Herausgeber: Aînés
Band: 22 (1992)
Heft: 1

Rubrik: L'animal, cet inconnu

Nutzungsbedingungen

Die ETH-Bibliothek ist die Anbieterin der digitalisierten Zeitschriften auf E-Periodica. Sie besitzt keine Urheberrechte an den Zeitschriften und ist nicht verantwortlich für deren Inhalte. Die Rechte liegen in der Regel bei den Herausgebern beziehungsweise den externen Rechteinhabern. Das Veröffentlichen von Bildern in Print- und Online-Publikationen sowie auf Social Media-Kanälen oder Webseiten ist nur mit vorheriger Genehmigung der Rechteinhaber erlaubt. [Mehr erfahren](#)

Conditions d'utilisation

L'ETH Library est le fournisseur des revues numérisées. Elle ne détient aucun droit d'auteur sur les revues et n'est pas responsable de leur contenu. En règle générale, les droits sont détenus par les éditeurs ou les détenteurs de droits externes. La reproduction d'images dans des publications imprimées ou en ligne ainsi que sur des canaux de médias sociaux ou des sites web n'est autorisée qu'avec l'accord préalable des détenteurs des droits. [En savoir plus](#)

Terms of use

The ETH Library is the provider of the digitised journals. It does not own any copyrights to the journals and is not responsible for their content. The rights usually lie with the publishers or the external rights holders. Publishing images in print and online publications, as well as on social media channels or websites, is only permitted with the prior consent of the rights holders. [Find out more](#)

Download PDF: 09.07.2025

ETH-Bibliothek Zürich, E-Periodica, <https://www.e-periodica.ch>

L'animal, cet inconnu

Renée Van de Putte

Le lama à la conquête de l'Europe. Il a été introduit dans le Midi de la France en 1984. Mission: débroussailler la forêt méditerranéenne. Il a si bien réussi que l'on demande aujourd'hui au Chili, le seul pays exportateur, d'augmenter ses expéditions. Ce camélidé aristocratique est plus qu'un sapeur-forestier qui débroussaille jusqu'à 2 mètres au-dessus du sol sans dégrader le terrain, ses pattes étant munies de coussinets. Sa gentillesse en fait un porteur idéal pour les randonneurs. En montagne, il passe là où même l'âne n'arrive pas à grimper. Doux et attachant, le lama tond écologiquement les pelouses de ses «maîtres» et porte leurs cannes sur les terrains de golf. Mieux encore, dans la vallée de la Chevreuse, près de Paris, il rend leur joie de vivre aux personnes handicapées dont il est devenu le compagnon. Et puis, il peut rapporter gros. Sa somptueuse laine se vend 800 à 1000 FF le kilo (3 kg par an et par animal). Un lama vaut de 7 à 10 000 FF pour une femelle et de 4 à 6000 FF pour un mâle. En Appenzell aussi on peut voir quelques lamas dans les enclos.

Chien dépisteur. Au King's College Hospital de Londres, on a pu opérer précocement une femme, d'une petite tumeur de la peau, grâce à sa chienne qui flairait et mordillait un banal naevus en train de dégénérer. Explications: les protéines produites par certaines tumeurs émettent des odeurs que, seul, le flair du chien peut détecter.

Bonne nouvelle pour les pandas. En Inde, des botanistes ont réussi à faire fleurir des bambous en laboratoire. Cette plante à tige ligneuse, nourriture exclusive du panda, a presque disparu de la surface de la terre du fait du recul des forêts devant l'agriculture. Le bambou ne fleurit et ne se sème naturellement qu'une seule fois au cours de ses 12 à 120 ans de vie. Grâce à un mélange de lait de noix de coco et de plantes nutritives, les chercheurs ont réussi à faire fleurir deux espèces de bambou en quelques semaines au lieu des 30 années nécessaire auparavant. Cette découverte peut non seulement sauver le panda géant en lui assurant sa nourriture, mais encore être utile à l'économie asiatique. Le «bois» de bambou, léger et imputrescible, est utilisé comme fourrage pour le bétail ainsi que dans la construction des maisons. On en fait aussi des meubles et des instruments de musique.

Le kiwi, grand aptéryx de Nouvelle-Zélande, est un oiseau insectivore au long bec et aux ailes atrophiées. La femelle, qui pèse environ 3 kg, pond deux œufs de 500 g. chacun – le tiers de son poids. Une épreuve si épuisante qu'elle lui fait perdre 20% de son poids et l'amène à confier le soin de la couvée au malheureux papa: l'incubation dure en effet 84 jours.

Les chiens voient la vie en couleurs. C'est ce qu'affirment des chercheurs californiens qui, pendant une année, ont entraîné deux lévriers et un caniche nain à répondre à des lumières de couleurs différentes. Après s'être assurés que les chiens ne faisaient pas simplement une distinction entre différentes teintes de gris, ils concluent: «Les chiens perçoivent les couleurs, à l'exception du jaune, du vert et de l'orange». Leur vision des coloris serait limitée comme celle des personnes atteintes d'achloropsie, c'est-à-dire ne perçoivent pas la couleur verte, seconde des trois couleurs fondamentales.

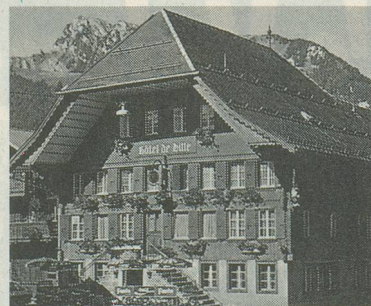
Notre accueil au Pays-d'Enhaut

Pour satisfaire votre curiosité, la Semaine internationale de ballons vous offrira un spectacle haut en couleur. Pour satisfaire votre appétit, nous avons sélectionné pour vous des mets de qualité. Nos établissements vous permettront de vous restaurer, de vous détendre et de découvrir une cuisine originale et sympathique.



Les groupes, sur réservation préalable, sont les bienvenus.

Au Buffet de la Gare de Château-d'Œx,
Tél. 029/4 77 17



A l'Hôtel de Ville de Rossinière
Tél. 029/4 65 40