

Elle est chouette, la Vallée!

Autor(en): **J.-R. P.**

Objektyp: **Article**

Zeitschrift: **Généralions : aînés**

Band (Jahr): **26 (1996)**

Heft 6: **w**

PDF erstellt am: **12.07.2024**

Persistenter Link: <https://doi.org/10.5169/seals-828692>

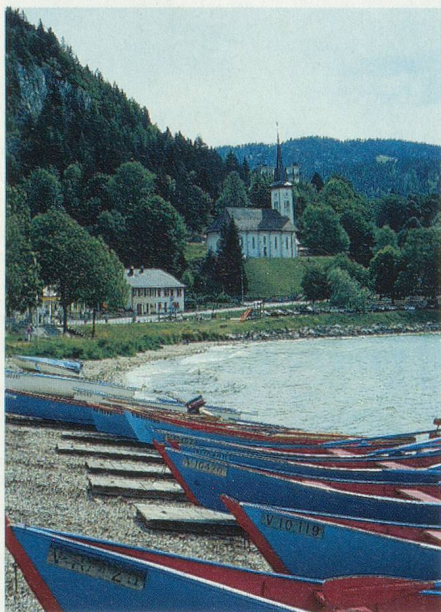
Nutzungsbedingungen

Die ETH-Bibliothek ist Anbieterin der digitalisierten Zeitschriften. Sie besitzt keine Urheberrechte an den Inhalten der Zeitschriften. Die Rechte liegen in der Regel bei den Herausgebern. Die auf der Plattform e-periodica veröffentlichten Dokumente stehen für nicht-kommerzielle Zwecke in Lehre und Forschung sowie für die private Nutzung frei zur Verfügung. Einzelne Dateien oder Ausdrucke aus diesem Angebot können zusammen mit diesen Nutzungsbedingungen und den korrekten Herkunftsbezeichnungen weitergegeben werden. Das Veröffentlichen von Bildern in Print- und Online-Publikationen ist nur mit vorheriger Genehmigung der Rechteinhaber erlaubt. Die systematische Speicherung von Teilen des elektronischen Angebots auf anderen Servern bedarf ebenfalls des schriftlichen Einverständnisses der Rechteinhaber.

Haftungsausschluss

Alle Angaben erfolgen ohne Gewähr für Vollständigkeit oder Richtigkeit. Es wird keine Haftung übernommen für Schäden durch die Verwendung von Informationen aus diesem Online-Angebot oder durch das Fehlen von Informationen. Dies gilt auch für Inhalte Dritter, die über dieses Angebot zugänglich sind.

Elle est chouette, la Vallée!



Ne dites pas qu'il n'y a rien à voir du côté de la Vallée de Joux. Autrefois plutôt secrets, les Combiens, ses habitants, ont compris tout le parti qu'ils pouvaient tirer du tourisme. Et c'est avec le

sourire qu'ils accueillent les visiteurs venus de tout le pays (et souvent de plus loin!)

Depuis l'inauguration du Centre sportif de la Raisse-Armand, toutes les générations se donnent rendez-vous au Sentier. Les petits-enfants s'adonnent aux joies de l'escalade (un mur spécial a été érigé), du VTT et du skateboard. Leurs grands-parents goûtent aux plaisirs de la natation, du patinage (en toute saison) ou du tir à l'arc. On peut également, tout âge confondu, pratiquer le badminton, le tennis, le judo et le tir au pistolet.

Mais la Vallée de Joux reste le paradis des randonneurs. Depuis le Brassus (exactement au Solliat), un sentier pédestre se faufile à travers les bois et les pâturages et mène au Pont, à l'autre bout du lac. Cette balade, facile et bien agréable, enchante les amoureux de la nature. Les points de vue sont tout simplement grandioses, sur le lac et ses véliplanhistes colorés qui filent au ras des vaguelettes.

Pour revenir, vous emprunterez le train de la Vallée. Ou bien, si vous choisissez un dimanche d'été, le célèbre vapeur, qui longe le lac et donne à l'endroit un petit aspect nostalgique bienvenu.

A noter encore, l'ouverture, depuis le 1^{er} mars de cette année, de L'Espace horloger de la Vallée de Joux. On y présente notamment une collection unique de pendules anciennes.

J.-R. P.

Informations pratiques

Centre sportif du Sentier, tél. 021/845 67 09.

Train à vapeur: dès le 30 juin, tél. 021/845 56 15.

Espace horloger, Le Sentier, tél. 021/845 75 45.

Office du tourisme, tél. 021/845 62 57.

Les balades du Prussien

Chaque jour, de mai à fin septembre, un petit bus quitte Neuchâtel et emmène un groupe de voyageurs en balade. Les destinations sont aussi variées qu'intéressantes (virée en Ajoie, circuit des vitraux, chemin des tourbières, vallée de la Loue etc.) et les balades ont lieu dès 5 ou 6 réservations.

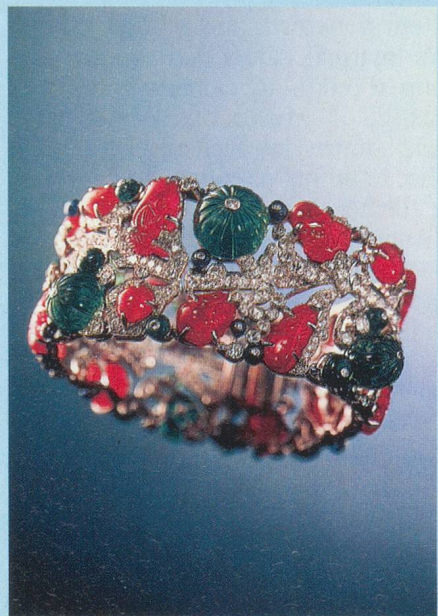
Les voyageurs individuels, ou membres de clubs ou de société, peuvent même choisir leur destination. Il faut compter Fr. 98.- par personne, voyage et repas compris. Nous vous conseillons de prendre contact avec Philippe Graef, patron du Gor de Vauseyon et organisateur des balades.

Renseignements: tél. 038/30 54 54.

Les plus beaux bijoux

Il vous reste quelques jours (jusqu'au 16 juin), pour admirer les splendeurs de la joaillerie exposées au Musée de l'Hermitage à Lausanne. Ce sont plus de 300 pièces de la célèbre collection Cartier qui sont présentées au public.

Les superbes pièces ont été produites par la célèbre maison de joaillerie entre 1850 et 1960. C'est ainsi que l'on passe de la belle époque à la période Art Déco, en admirant de luxueux objets extrêmement variés. Des colliers et des diadèmes de diamants et de platine, des pendentifs mystérieuses, mais aussi la célèbre broche panthère ou le bracelet tutti frutti. Un bonheur pour les yeux!



Musée de l'Hermitage, Lausanne.
Fermé lundi.