

# Quand le sport épouse la culture

Autor(en): **J.-R. P.**

Objektyp: **Article**

Zeitschrift: **Généralions : aînés**

Band (Jahr): **29 (1999)**

Heft 10

PDF erstellt am: **13.09.2024**

Persistenter Link: <https://doi.org/10.5169/seals-827878>

## **Nutzungsbedingungen**

Die ETH-Bibliothek ist Anbieterin der digitalisierten Zeitschriften. Sie besitzt keine Urheberrechte an den Inhalten der Zeitschriften. Die Rechte liegen in der Regel bei den Herausgebern.

Die auf der Plattform e-periodica veröffentlichten Dokumente stehen für nicht-kommerzielle Zwecke in Lehre und Forschung sowie für die private Nutzung frei zur Verfügung. Einzelne Dateien oder Ausdrucke aus diesem Angebot können zusammen mit diesen Nutzungsbedingungen und den korrekten Herkunftsbezeichnungen weitergegeben werden.

Das Veröffentlichen von Bildern in Print- und Online-Publikationen ist nur mit vorheriger Genehmigung der Rechteinhaber erlaubt. Die systematische Speicherung von Teilen des elektronischen Angebots auf anderen Servern bedarf ebenfalls des schriftlichen Einverständnisses der Rechteinhaber.

## **Haftungsausschluss**

Alle Angaben erfolgen ohne Gewähr für Vollständigkeit oder Richtigkeit. Es wird keine Haftung übernommen für Schäden durch die Verwendung von Informationen aus diesem Online-Angebot oder durch das Fehlen von Informationen. Dies gilt auch für Inhalte Dritter, die über dieses Angebot zugänglich sind.

# Quand le sport épouse la culture

**Lausanne abrite un bâtiment prestigieux, célèbre dans le monde entier. Construit dans un écrin de verdure, à deux pas d'Ouchy, le Musée Olympique accueille plus de 200 000 visiteurs chaque année. Outre l'histoire des jeux, on peut y admirer de superbes expositions culturelles.**

**D**epuis la majestueuse fontaine située en face des quais, un chemin grimpe en pente douce à travers les pelouses et les parterres de fleurs. Les visiteurs qui ne se sentent pas le courage de gravir la petite colline menant à l'Olympe lausannois peuvent emprunter un escalier mécanique situé à gauche de la fontaine.

Depuis l'esplanade du musée, la vue est somptueuse sur le lac et les montagnes de Savoie. Quelques statues accueillent les visiteurs, qui ne manquent pas de jeter un coup d'œil sur la vasque où brûle la flamme olympique. L'entrée dans le «temple» consacré au sport et à la culture est impressionnante de luxe et de beauté, avec son mur de marbre gravé aux noms des donateurs et la rampe hélicoïdale qui mène au niveau supérieur.

Ce musée, érigé à la gloire du sport, recèle évidemment de nombreux objets «sacrés», rappelant les exploits des athlètes couronnés et d'innombrables documents audiovisuels. Mais il accueille également des expositions de grande valeur.

De très belles sculptures de Calder, Botero ou Niky de Saint Phalle sont exposées en permanence dans les jardins et sur l'esplanade. A l'intérieur du musée, de nombreuses pièces d'art grecques ou romaines rappellent l'importance des jeux

dans l'Antiquité. Un espace philatélique et numismatique interpelle les collectionneurs par ses dimensions et la richesse de son contenu.

## Chinois et aborigènes

Durant toute l'année, le Musée Olympique accueille des expositions temporaires très diverses, qui

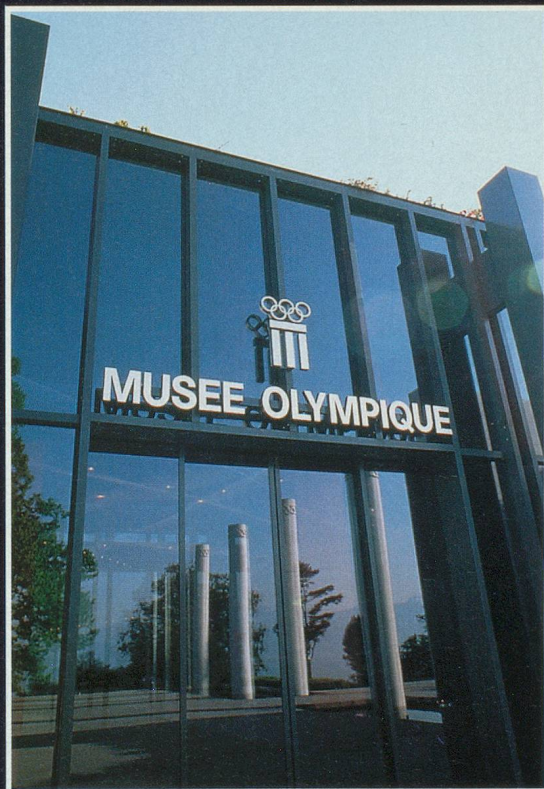


Photo J.-J. Strahm

*L'entrée du prestigieux Musée Olympique*

ont toutes un lien, même ténu, avec le sport. On y présente les œuvres d'artistes célèbres comme Miró, Dunoyer de Segonzac, Folon, Andy Warhol, Vasarely ou Etienne Delessert. Mais aussi des collections de prestige venues du monde entier.

En octobre, deux importantes collections sont présentées au public: la première est consacrée à l'art chinois dans le sport, la seconde aux chefs-d'œuvre de l'art aborigène australien.

Près de 150 œuvres retracent 5000 ans de sport en Chine. Il s'agit principalement d'objets précieux en

Pierre, en terre cuite, en argent, en porcelaine et des peintures sur soie. Ces différents objets, d'une extraordinaire pureté, marquent les différentes époques de l'art chinois dont la richesse force l'admiration. Hâtez-vous, car cette exposition ferme ses portes le dimanche 3 octobre et il n'est malheureusement pas prévu de prolongations.

La seconde exposition, intitulée «Le Mémorial», propose un chef-d'œuvre d'art aborigène. Considérée comme l'une des traditions artistiques les plus anciennes (elle remonte à 40 000 ans), la production des aborigènes d'Australie est chargée de symboles. Les rondins creux exposés au Musée Olympique représentent des urnes funéraires, décorées de motifs typiques qui rappellent la création, la vie, la mort et la transition de l'âme dans l'au-delà.

Ces objets peints, aux couleurs vives, n'ont en fait jamais été utilisés à des fins funéraires. Ce sont des œuvres d'art exposées à l'intention du public et les différents styles se rapportent aux divers clans des artistes.

La plupart des objets présentés dans ce «Mémorial» ont été créés par des artistes aborigènes issus de la Terre d'Arnhem, ce vaste territoire situé au nord de l'Australie, interdit d'accès.

C'est la première fois que ces objets à caractère sacré quittent le sol australien et ils font partie du programme artistique lié aux jeux Olympiques de Sydney qui se dérouleront l'an prochain.

En 1995, le Musée Olympique a reçu le Prix européen décerné par le Conseil de l'Europe. En parcourant cet imposant bâtiment, vous comprendrez que cette distinction était amplement méritée. Il faut signaler les actions spéciales prévues pour les seniors. Le secrétariat du musée vous renseignera et facilitera votre visite.

J.-R. P.



Photo J.-P. Maeder

*Le célèbre torse mobile, œuvre de Miguel Berrocal*

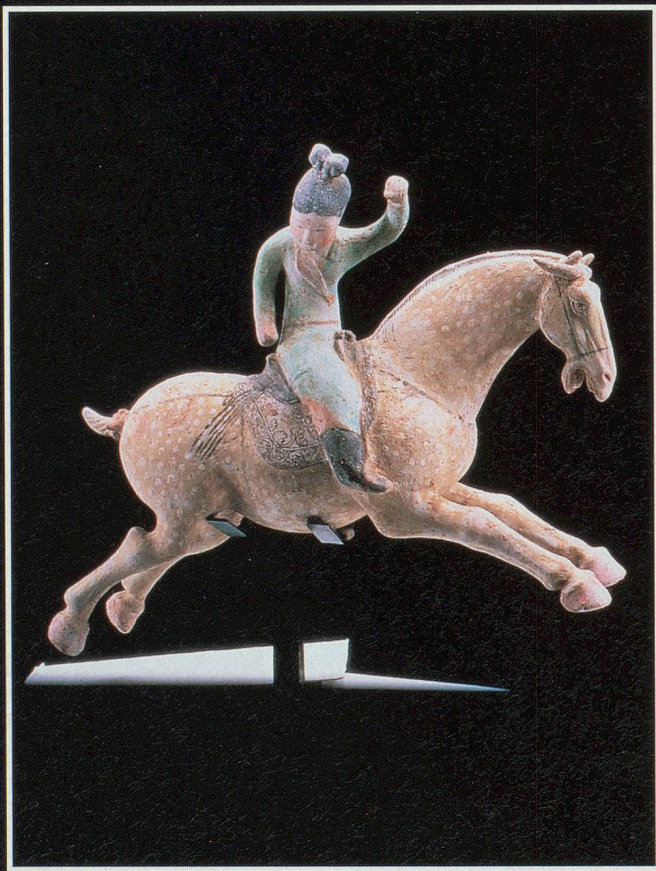


Photo R. Asselberghs

*Joueuse de polo,  
terre cuite de l'époque Tang (8<sup>e</sup> siècle)*

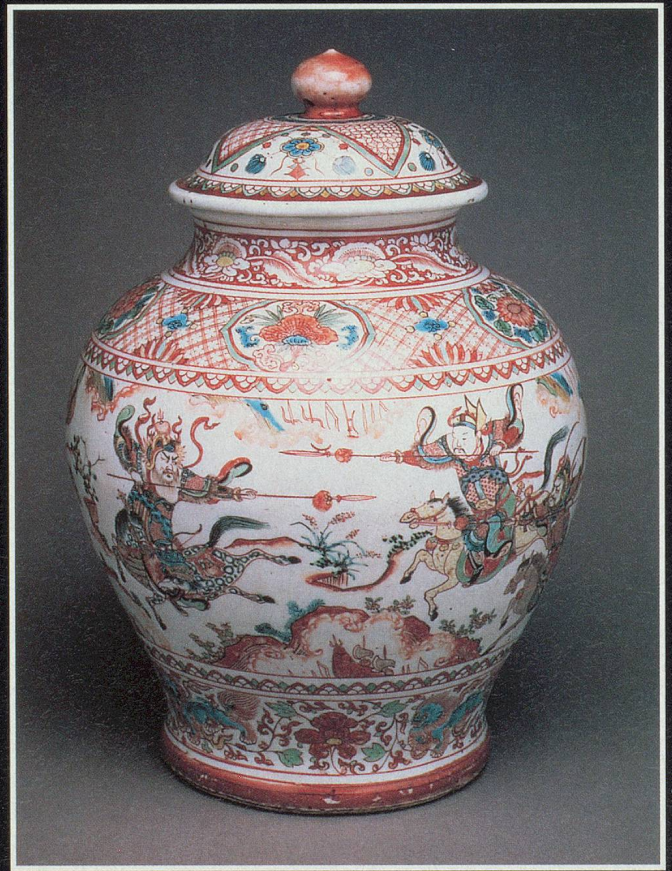


Photo T. Olivier

*Jarre en porcelaine  
à émaux de l'époque Ming (16<sup>e</sup> siècle)*

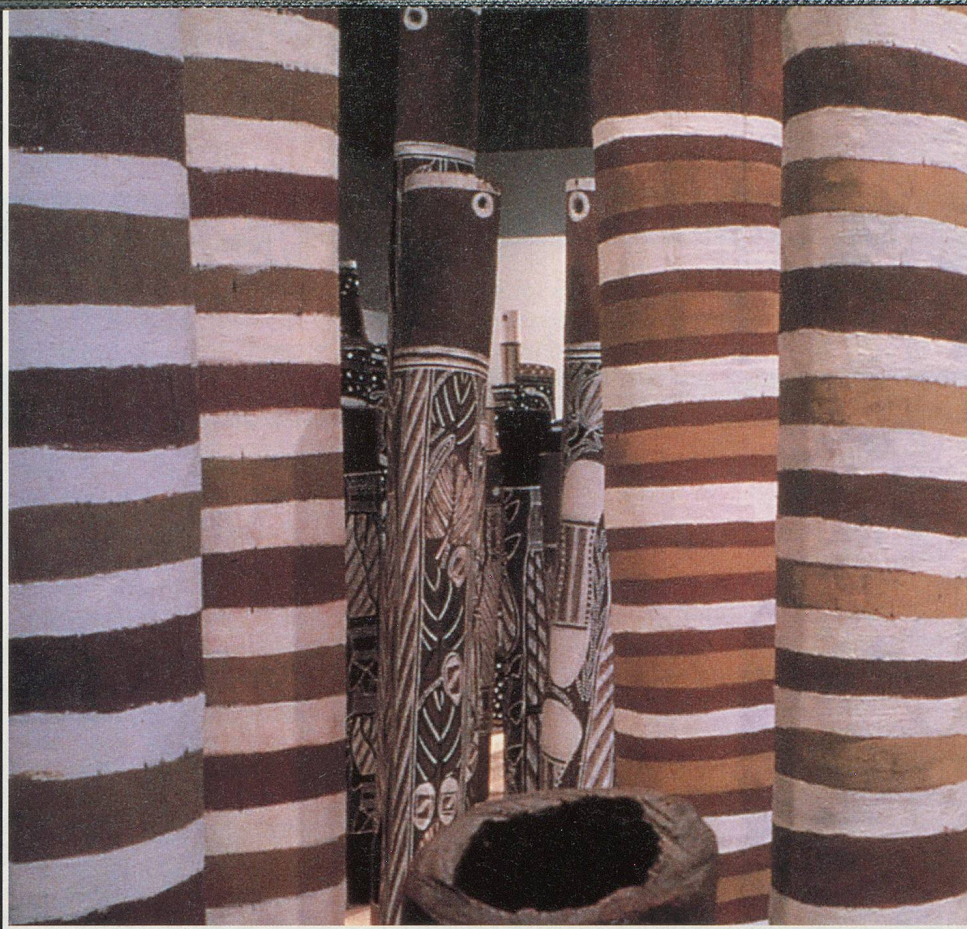
**Infos pratiques**

**Jusqu'au 3 octobre:** Exposition «5000 ans de sport en Chine, art et traditions». Plus de 150 objets divers d'une richesse inouïe.

**Jusqu'au 31 octobre:** Exposition «Le Mémorial», un chef-d'œuvre d'art aborigène méconnu. Présentation avant les JO de Sydney 2000.

**Musée olympique:** ouvert de 10 h à 18 h (jeudis, 20 h). Fermé le lundi. Entrée de Fr. 4.- à Fr. 14.- selon l'âge.

**Renseignements:** Musée Olympique, quai d'Ouchy 1, 1001 Lausanne. Tél. 021/621 65 11

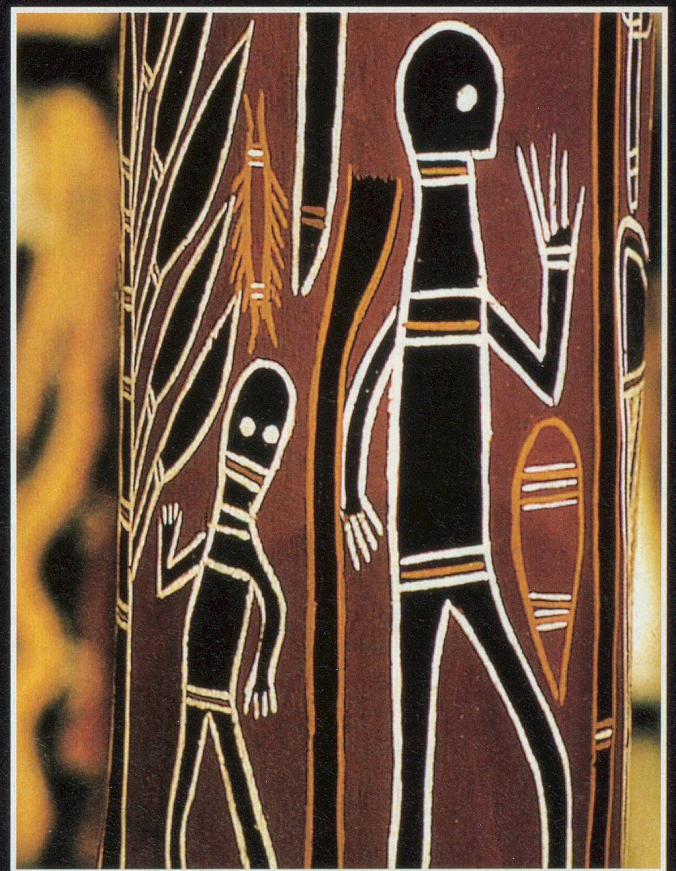


«Le Mémorial» aborigène, créé par des artistes du Centre de la Terre d'Arnhem



Les urnes funéraires de Paddy Fordham Wainburranga

Collection National Gallery of Australia, Canberra



«L'esprit du miel», détail de l'artiste Jimmy Moduk