

La messagerie qui rapproche

Autor(en): **Pidoux, Bernadette**

Objektyp: **Article**

Zeitschrift: **Généralions : aînés**

Band (Jahr): **31 (2001)**

Heft 5

PDF erstellt am: **13.09.2024**

Persistenter Link: <https://doi.org/10.5169/seals-828343>

Nutzungsbedingungen

Die ETH-Bibliothek ist Anbieterin der digitalisierten Zeitschriften. Sie besitzt keine Urheberrechte an den Inhalten der Zeitschriften. Die Rechte liegen in der Regel bei den Herausgebern.

Die auf der Plattform e-periodica veröffentlichten Dokumente stehen für nicht-kommerzielle Zwecke in Lehre und Forschung sowie für die private Nutzung frei zur Verfügung. Einzelne Dateien oder Ausdrucke aus diesem Angebot können zusammen mit diesen Nutzungsbedingungen und den korrekten Herkunftsbezeichnungen weitergegeben werden.

Das Veröffentlichen von Bildern in Print- und Online-Publikationen ist nur mit vorheriger Genehmigung der Rechteinhaber erlaubt. Die systematische Speicherung von Teilen des elektronischen Angebots auf anderen Servern bedarf ebenfalls des schriftlichen Einverständnisses der Rechteinhaber.

Haftungsausschluss

Alle Angaben erfolgen ohne Gewähr für Vollständigkeit oder Richtigkeit. Es wird keine Haftung übernommen für Schäden durch die Verwendung von Informationen aus diesem Online-Angebot oder durch das Fehlen von Informationen. Dies gilt auch für Inhalte Dritter, die über dieses Angebot zugänglich sind.

La messagerie qui rapproche

Après le téléphone, le fax ou le Natel, on croyait la lettre que l'on rédige avec soin et amour reléguée aux oubliettes. Erreur: l'e-mail, ou messagerie électronique, restaure toute la subtilité de l'écrit pensé, peaufiné et conservé!

Il circule quantité de préjugés ineptes à propos d'Internet. On entend souvent dire que la communication y est réduite à des banalités, pire, à des grossièretés, commises par des ignares. C'est faire peu de cas des moyens qu'Internet met à disposition des gens qui l'utilisent. Bien sûr, il y a probablement beaucoup de messages d'une affligeante bêtise, comme il y a sans doute beaucoup d'internautes qui s'intéressent à des sujets douteux. Mais, finalement, on ne peut condamner globalement, le cinéma parce qu'il existe des films pornographiques!

L'e-mail offre des possibilités fantastiques de communication. Dès que l'on obtient une connexion à Internet par le biais d'un provider ou fournisseur d'accès, on reçoit automatiquement une adresse e-mail, c'est-à-dire une boîte aux lettres électronique. L'adresse e-mail se compose généralement du nom de l'utilisateur, plus ou moins abrégé, ou d'un surnom choisi par celui-ci, suivi d'un @, petit signe cabalistique du nom d'arobase. Le dernier terme est généralement le nom du provider, et il en existe quantité sur le marché.

Il est particulièrement important de noter précisément l'adresse e-mail de votre interlocuteur, car la moindre erreur – point, trait d'union manquant, orthographe incorrecte – empêche la transmission du message.

Comme il n'existe pas à proprement parler d'annuaires des adresses

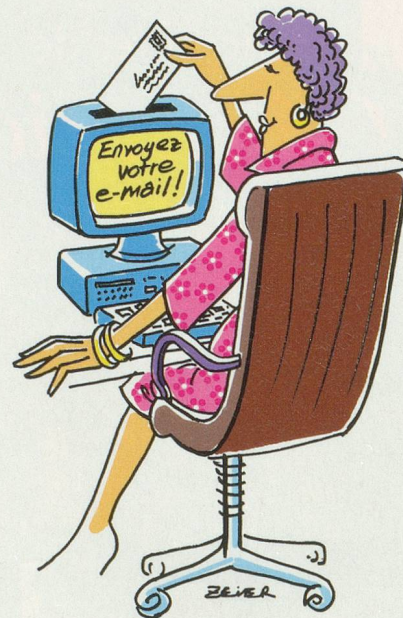
e-mails, il est judicieux de les conserver précieusement. Dans toute boîte aux lettres électronique, il est possible de répertorier les adresses de vos correspondants en les intégrant dans un carnet d'adresses qu'il suffira de consulter au moment de la rédaction d'un message.

La lenteur retrouvée

Que fait-on d'une messagerie électronique? Dans cette boîte aux lettres sont stockés tous les messages qui vous sont destinés. Ils portent un titre et mentionnent l'adresse de l'expéditeur, ainsi que la date et l'heure de l'envoi. Pour y répondre, il suffit de cliquer sur l'icône «répondre» et une page blanche apparaît. Vous pouvez conserver à l'écran le message de votre correspondant à côté de la page vierge, ce qui vous permet de relire la missive à laquelle vous répondez.

Pour envoyer un mail à un correspondant qui ne vous a jamais écrit, il faut simplement cliquer sur «nouveau message» et taper l'adresse du destinataire. Devant la page blanche, vous pouvez prendre vos aises. Ecrire, récrire, effacer, soupeser chaque mot. Il ne vous en coûtera généralement pas plus cher, puisque la connexion à Internet s'interrompt automatiquement lorsque vous n'intervenez pas durant un temps déterminé sur un site. Si vous craignez de rester branchés sur le net, vous pouvez aussi bien rédiger votre lettre dans un logiciel de traitement de texte, que vous importerez dans Internet une fois terminée.

Vous n'êtes donc nullement tenu d'écrire dans la précipitation. Vous pouvez répondre à vos correspondants quand cela vous chante, même au milieu de la nuit, si une insomnie vous tient éveillé! Vous envoyez alors votre message, que vos amis réceptionnent également quand cela les arrange. La longueur de votre missive importe peu. Si vous souhaitez transmettre un document conte-



nant par exemple des photos avec votre mot, vous pouvez l'adjoindre en «document attaché», signalé par le dessin d'un trombone dans votre messagerie. Vous pouvez ainsi contempler les dernières photos de vacances de vos petits-enfants qui séjournent aux Etats-Unis ou proposer à des amis un séjour dans un hôtel, photos à l'appui.

Les habitués d'Internet utilisent volontiers un langage codé dont on peut aisément se passer, si l'on se sent une âme plus littéraire. Sachez simplement que les petits symboles suivants :-)) et :- (représentent un bonhomme qui sourit et un autre qui grimace, pour peu que l'on tourne la tête d'un quart de tour. Ils expriment simplement l'humeur du scripteur.

L'e-mail circule instantanément, mais on peut le conserver une éternité, ou presque en l'imprimant et mettre des semaines à y répondre, si votre interlocuteur n'est pas impatient.

Bernadette Pidoux

Retrouvez votre journal préféré sur Internet, visitez notre site:
www.magazinegenerations.ch