

# Le printemps des grandes expositions

Autor(en): **Muller-Schertenleib, Mariette**

Objektyp: **Article**

Zeitschrift: **Généralions : aînés**

Band (Jahr): **32 (2002)**

Heft 3

PDF erstellt am: **08.08.2024**

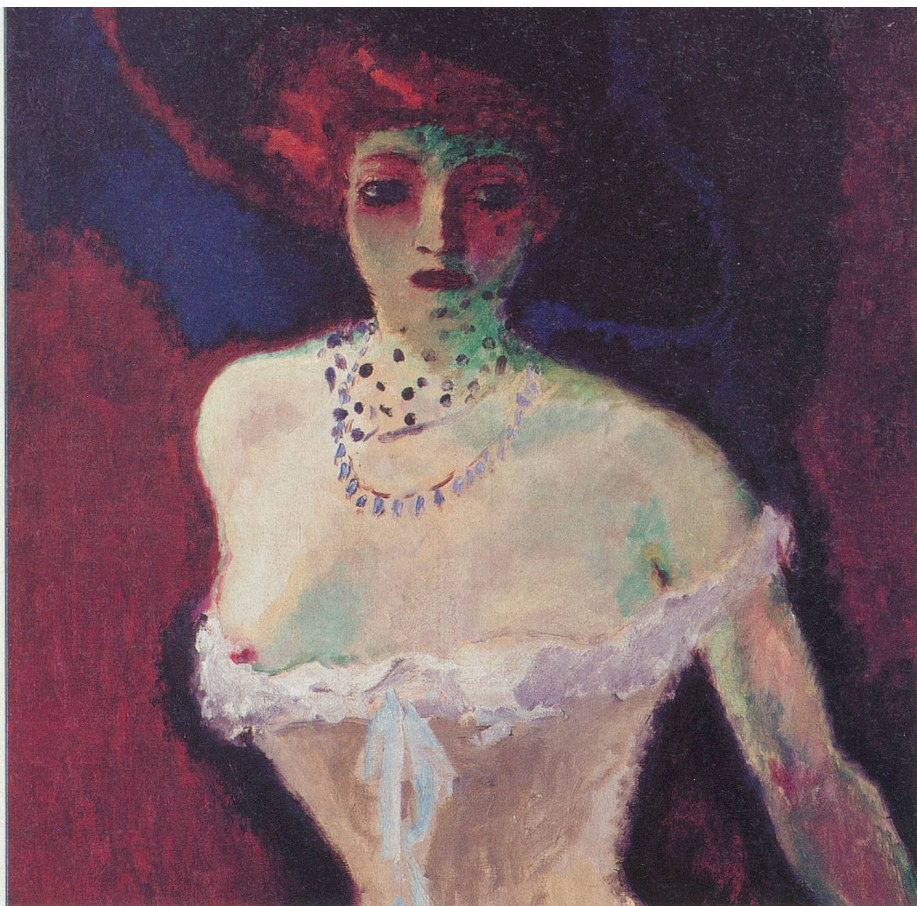
Persistenter Link: <https://doi.org/10.5169/seals-828034>

## **Nutzungsbedingungen**

Die ETH-Bibliothek ist Anbieterin der digitalisierten Zeitschriften. Sie besitzt keine Urheberrechte an den Inhalten der Zeitschriften. Die Rechte liegen in der Regel bei den Herausgebern. Die auf der Plattform e-periodica veröffentlichten Dokumente stehen für nicht-kommerzielle Zwecke in Lehre und Forschung sowie für die private Nutzung frei zur Verfügung. Einzelne Dateien oder Ausdrucke aus diesem Angebot können zusammen mit diesen Nutzungsbedingungen und den korrekten Herkunftsbezeichnungen weitergegeben werden. Das Veröffentlichen von Bildern in Print- und Online-Publikationen ist nur mit vorheriger Genehmigung der Rechteinhaber erlaubt. Die systematische Speicherung von Teilen des elektronischen Angebots auf anderen Servern bedarf ebenfalls des schriftlichen Einverständnisses der Rechteinhaber.

## **Haftungsausschluss**

Alle Angaben erfolgen ohne Gewähr für Vollständigkeit oder Richtigkeit. Es wird keine Haftung übernommen für Schäden durch die Verwendung von Informationen aus diesem Online-Angebot oder durch das Fehlen von Informationen. Dies gilt auch für Inhalte Dritter, die über dieses Angebot zugänglich sind.



*Nini la Parisienne (1906-1910), Kees Van Dongen*

# Le printemps des grandes expositions

William Turner à Zurich,  
Alberto Giacometti à  
Lausanne et Kees Van  
Dongen à Martigny, trois  
grands à voir et revoir.

**L**a Fondation Gianadda, à Martigny, poursuit sa présentation du Paris des débuts du 20<sup>e</sup> siècle avec une rétrospective, la première en Suisse, consacrée à Kees Van Dongen. Dans l'entre-deux-guerres, ce peintre d'origine hollandaise fut le portraitiste mondain de la haute bourgeoisie parisienne, avant de tomber dans l'oubli et de mourir dans l'indifférence, un certain mois de mai 1968.

Kees Van Dongen s'établit à Paris en 1899. C'est la Belle Epoque et Montmartre qui l'inspirent d'abord. Ses

sujets de prédilection, il les trouve dans le milieu des prostituées et dans des lieux mythiques, comme le Moulin de la Galette du Montmartre de 1900. Dès 1906, Van Dongen s'installe dans un atelier du Bateau-Lavoir.

## WILLIAM TURNER

Joseph Mallord William Turner (1775-1851) est le maître de l'aquarelle par excellence. Comme nul autre, il a su faire de ses œuvres des instantanés jusqu'à rendre l'air palpable.

En collaboration avec la Tate Gallery de Londres, le Kunsthau de Zurich propose une rétrospective du génial Anglais. Parmi les quelque 180 toiles exposées, on retrouve les paysages qui ont inspiré le peintre au cours de

## Alberto Giacometti

En point d'orgue aux manifestations du centenaire de la naissance de Giacometti, la Fondation de l'Hermitage, à Lausanne, présente un choix d'œuvres tirées de la collection de Robert et Lisa Sainsbury. En plus de cet ensemble de sculptures, peintures et dessins, qui sortent pour la première fois d'Angleterre, sont exposées quelque 80 œuvres, dont certaines inédites ou peu connues.

**Fondation de l'Hermitage**, Lausanne, tél. 021/320 50 01, jusqu'au 12 mai, du mardi au dimanche de 10 h à 18 h, jeudi de 10 h à 21 h (ouvert les lundis fériés).

Il a pour voisin un certain Pablo Picasso dont il peint la compagne, première ébauche du genre dans lequel il excellera: le portrait. Après Montmartre, le peintre se rapproche du quartier des Folies-Bergères. Autour de lui, le monde bascule, la Première Guerre éclate. Van Dongen retourne aux Pays-Bas et ne reviendra que quatre ans plus tard. La paix retrouvée, le peintre endosse une carrière de portraitiste, à peine entachée par le scandale d'un voyage dans le Berlin nazi de 1941.

**Mariette Muller-Schertenleib**

**Fondation Pierre Gianadda**, Martigny, tél. 027/722 39 78, jusqu'au 9 juin 2002, tous les jours de 10 h à 18 h.

ses voyages en Europe. On y contempera ainsi avec intérêt et émotion des vues de la Suisse au début du 19<sup>e</sup> siècle.

**Kunsthau**, Zurich, tél. 01/253 84 84, jusqu'au 26 mai 2002, mardi à jeudi de 10 h à 21 h, vendredi à dimanche, de 10 h à 17 h. (fermé du 29 mars au 1<sup>er</sup> avril, ainsi que le 15 avril).