

# Le printemps en fleurs : à l'Arboretum d'Aubonne

Autor(en): **Prélaz, Catherine**

Objektyp: **Article**

Zeitschrift: **Généralions : aînés**

Band (Jahr): **36 (2006)**

Heft 4

PDF erstellt am: **12.07.2024**

Persistenter Link: <https://doi.org/10.5169/seals-826235>

## **Nutzungsbedingungen**

Die ETH-Bibliothek ist Anbieterin der digitalisierten Zeitschriften. Sie besitzt keine Urheberrechte an den Inhalten der Zeitschriften. Die Rechte liegen in der Regel bei den Herausgebern. Die auf der Plattform e-periodica veröffentlichten Dokumente stehen für nicht-kommerzielle Zwecke in Lehre und Forschung sowie für die private Nutzung frei zur Verfügung. Einzelne Dateien oder Ausdrucke aus diesem Angebot können zusammen mit diesen Nutzungsbedingungen und den korrekten Herkunftsbezeichnungen weitergegeben werden. Das Veröffentlichen von Bildern in Print- und Online-Publikationen ist nur mit vorheriger Genehmigung der Rechteinhaber erlaubt. Die systematische Speicherung von Teilen des elektronischen Angebots auf anderen Servern bedarf ebenfalls des schriftlichen Einverständnisses der Rechteinhaber.

## **Haftungsausschluss**

Alle Angaben erfolgen ohne Gewähr für Vollständigkeit oder Richtigkeit. Es wird keine Haftung übernommen für Schäden durch die Verwendung von Informationen aus diesem Online-Angebot oder durch das Fehlen von Informationen. Dies gilt auch für Inhalte Dritter, die über dieses Angebot zugänglich sind.

# Le printemps en fleurs À L'ARBORETUM D'AUBONNE

De l'Arboretum d'Aubonne, dans le canton de Vaud, les habitués auront gardé tout l'hiver en mémoire le souvenir du spectacle flamboyant de l'automne dernier. Aujourd'hui, il est temps d'y retourner pour y découvrir la douceur des premiers tons printaniers... et bientôt pour y faire la fête.

Durant l'hiver, alors que la nature reprend des forces, l'équipe de passionnés – pour la plupart bénévoles – qui gère et entretient l'Arboretum n'a pas chômé. La dernière main a pu être mise à des travaux entrepris il y a plusieurs années pour améliorer notamment les structures d'accueil de ce lieu idyllique.

## TROIS MILLE ESPÈCES

Mais revenons un peu en arrière. C'est en 1968 que fut créée l'Association de l'Arboretum national du val de l'Aubonne (AAVA). Inspecteur cantonal des forêts du canton de Vaud, Daniel Zimmermann se souvient: «La Suisse était un des seuls pays en Europe qui n'avait pas encore de jardin botanique dédié à l'arbre. L'idée d'en créer un a vu le jour au sein du service vaudois des forêts, puis tous les milieux concernés par l'arbre en général se sont enthousiasmés pour ce projet. Il nous restait à trouver un site.»

Ce sera finalement le val de l'Aubonne. «Son emplacement entre Genève et Lausanne, un climat relativement doux grâce à une altitude modérée – 500 à 600 mètres – nous donnaient un maximum de

chances pour y faire pousser une grande diversité d'arbres et donner envie aux gens de venir s'y promener. C'est un valon plutôt surprenant, qui offre un paysage similaire aux Préalpes tout en étant très proche du lac. C'était aussi un lieu encore préservé de la civilisation.»

L'Arboretum s'étend sur 200 hectares, entre les communes d'Aubonne, Montherod, Bière et Saint-Livres. S'il compte aujourd'hui près de 3000 espèces et variétés d'arbres, il a fallu beaucoup de travail et de patience pour en arriver là. «Nous avons aménagé le terrain, puis soigneusement planifié l'implantation des arbres. Nous voulions qu'ils soient bien visibles et qu'ils aient aussi de l'espace pour se développer. Puis nous avons entrepris l'arborisation, ce qui était le plus urgent. Nous étions bien conscients qu'avant quelques années nous ne pourrions rien offrir de bien spectaculaire.»

Les arbres ont poussé. Le public a commencé à se déplacer, conquis par la beauté et l'intérêt du lieu. De plus, la création du Musée du Bois dans l'enceinte de l'Arboretum a rapidement offert un plus aux visiteurs attirés par les métiers et les outils du bois.

Il y a dix ans, l'ancien conservateur du Musée Jean-François Robert recevait une très belle collection de rabots, le donateur étant même disposé à offrir à l'Arboretum un peu d'argent pour agrandir son musée. Ce seront les prémises du projet d'agrandissement qui vient d'aboutir. L'Arbo-

retum avait aussi besoin de nouveaux locaux pour sa gestion, pour abriter tous les outils mis à disposition des bénévoles qui travaillent à son entretien.

Un nouveau bâtiment a vu le jour, face au Musée du Bois. Ici s'élève désormais L'Arbr'espace, lieu dédié à l'arbre et à tous ceux qui en sont amoureux.

L'équipe de l'Arboretum dispose de nouveaux locaux, et les visiteurs ont également tout à y gagner. Une boutique proposera des objets, des livres en lien avec l'arbre, la forêt et la nature en général. A cela s'ajoute une buvette, mais encore une galerie, une salle de conférences, et une «salle des fêtes» pouvant accueillir banquets, fêtes de famille, repas de mariage. «En nous agrandissant de la sorte, nous voulons mieux accueillir notre public, le diversifier, mais aussi proposer de nouvelles activités contre rétribution, explique Daniel Zimmermann. L'entretien de l'Arboretum coûte en effet de l'argent et nos visiteurs pourront ainsi y contribuer de diverses façons, l'accès au valon

## L'ARBORETUM EN FÊTE

L'Arbr'espace sera inauguré officiellement le **samedi 6 mai**. Toute la journée dès 9 heures, de la musique, des animations et des visites du bâtiment sont proposées aux promeneurs. Ce sera notamment l'occasion de découvrir la boutique, la nouvelle buvette, la galerie... autant de lieux dévolus au public.

Le **dimanche 7 mai**, ce sera la traditionnelle Fête de printemps de l'Arboretum. Au programme: visites guidées de l'Arboretum et du Musée du Bois, animations folkloriques et musicales, marché aux plantes.

de l'Aubonne restant bien évidemment totalement libre.»

L'Arboretum demeure avant tout un lieu dédié à la nature, où il fait bon venir observer la progression des saisons. Jean-Paul Dégletagne, son gérant depuis trente-cinq ans, connaît les lieux comme sa poche, et c'est avec enthousiasme qu'il évoque l'arrivée du printemps.

«Si l'Arboretum attire un maximum de visiteurs en automne, le printemps y offre également des couleurs très sympathiques. Toute la nature se réveille. En forêt – celle-ci occupe les deux tiers de la surface

## CIRCUITS-DÉCOUVERTES

Quatre itinéraires balisés attendent que vous les fouliez d'un pas alerte.

**Le circuit En Plan – Centre de gestion** propose environ 1 h 30 de marche. Il traverse les collections de magnolias, cornouillers, cèdres, bouleaux, frênes et maronniers.

**Le circuit de la Vaux part du Centre de gestion.** Comptez 2 heures aller et retour. Le circuit traverse des collections prestigieuses: tilleuls, thuyas, sorbiers, érables, sans oublier des arbres rares comme les séquoias de Chine, les araucarias, les arbres aux mouchoirs.

**Le circuit du Bois Guyot part du Centre de gestion** sur le chemin remontant l'Aubonne jusqu'au pont couvert. Comptez

3 heures aller et retour. En été, c'est un site naturel très plaisant avec aubépines, pins sylvestres, genévriers et un grand talus à orchidées.

**Le parcours sylviculture** est une initiation à la forêt et à son entretien. Il fait 9 km et nécessite au moins 5 heures. Il peut cependant être abrégé en redescendant sur le chemin longeant l'Aubonne. Ne vous lancez pas sans vous procurer la brochure «Parcours sylviculture» qui fourmille d'informations sur la forêt et propose le «Rallye de Fred le Castor» très prisé des enfants.

Internet: [www.arboretum.ch](http://www.arboretum.ch)

de l'Arboretum – les premières fleurs se hâtent de se montrer avant que les feuillages des arbres ne leur volent la lumière. C'est le moment des violettes, des anémones...

Vers fin mars, les forsythias habillent l'Arboretum de jaune, avant l'éclosion des magnolias courant avril. «Nous en avons plus de 120 espèces, et le spectacle qu'ils offrent est absolument superbe... si un petit coup de gel ne vient pas jouer le trouble-fête. Début mai, les cerisiers en fleur vont prendre le relais, mais encore les maronniers et viburnums. A partir de fin mai,

ce sont les rosiers qui commencent à fleurir, pour les variétés les plus précoces.»

N'attendez plus pour retrouver vos amis les arbres. Le bonheur est à l'Arboretum. A votre gré, vous pourrez vous y promener au hasard ou suivre l'un des circuits balisés. Mais encore marcher dans la forêt en direction de Montherod ou Saint-Livres, longer l'Aubonne pour rejoindre Bière... ou tout simplement rêver au bord de l'étang ou le nez dans les fleurs.

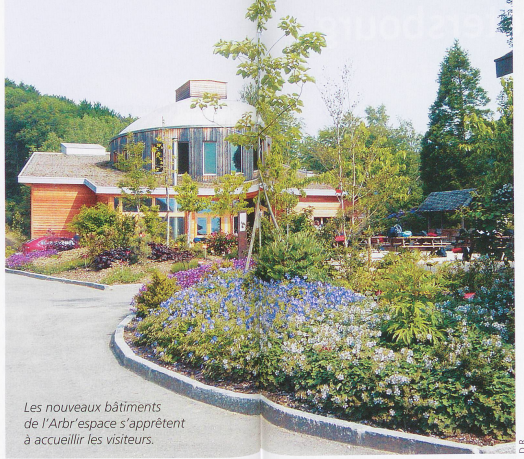
Catherine Prélaz

## ACCÈS À L'ARBORETUM

**En voiture:** sortie autoroute Aubonne-Allaman, montée au village d'Aubonne, puis suivre les indications Arboretum AAVA. D'autres accès sont possibles par Saint-Livres, Bière et Montherod.

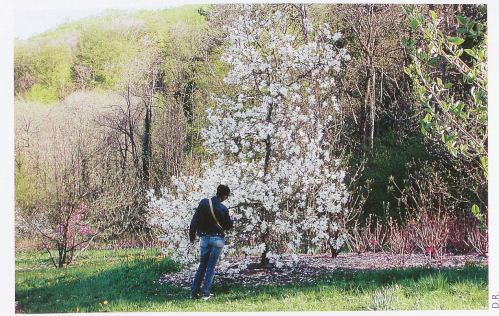
**Par le train:** halte CFF d'Allaman, puis bus postal jusqu'aux villages d'Aubonne, de Montherod ou de Saint-Livres. De là, compter une petite heure de marche par les sentiers de tourisme pédestre pour atteindre l'Arboretum.

**Autre possibilité:** terminus du BAM à Bière, puis emprunter l'itinéraire du tourisme pédestre en direction d'Aubonne. Compter une heure jusqu'à l'Arboretum.



Les nouveaux bâtiments de l'Arbr'espace s'approprient à accueillir les visiteurs.

D.R.



Le printemps à l'Arboretum est un festival de couleurs et de parfums.

D.R.