

# Valangin : la mémoire du Pays de Neuchâtel

Autor(en): **Probst, Jean-Robert**

Objektyp: **Article**

Zeitschrift: **Généralions : aînés**

Band (Jahr): **38 (2008)**

Heft 7-8

PDF erstellt am: **08.08.2024**

Persistenter Link: <https://doi.org/10.5169/seals-827059>

## **Nutzungsbedingungen**

Die ETH-Bibliothek ist Anbieterin der digitalisierten Zeitschriften. Sie besitzt keine Urheberrechte an den Inhalten der Zeitschriften. Die Rechte liegen in der Regel bei den Herausgebern.

Die auf der Plattform e-periodica veröffentlichten Dokumente stehen für nicht-kommerzielle Zwecke in Lehre und Forschung sowie für die private Nutzung frei zur Verfügung. Einzelne Dateien oder Ausdrucke aus diesem Angebot können zusammen mit diesen Nutzungsbedingungen und den korrekten Herkunftsbezeichnungen weitergegeben werden.

Das Veröffentlichen von Bildern in Print- und Online-Publikationen ist nur mit vorheriger Genehmigung der Rechteinhaber erlaubt. Die systematische Speicherung von Teilen des elektronischen Angebots auf anderen Servern bedarf ebenfalls des schriftlichen Einverständnisses der Rechteinhaber.

## **Haftungsausschluss**

Alle Angaben erfolgen ohne Gewähr für Vollständigkeit oder Richtigkeit. Es wird keine Haftung übernommen für Schäden durch die Verwendung von Informationen aus diesem Online-Angebot oder durch das Fehlen von Informationen. Dies gilt auch für Inhalte Dritter, die über dieses Angebot zugänglich sind.

## Valangin

### La mémoire du Pays de Neuchâtel

Erigé sur un pic rocheux, le château de Valangin existe depuis le milieu du 12<sup>e</sup> siècle. Aujourd'hui, il abrite des collections dédiées à l'histoire régionale.

On peut accéder au château de Valangin par la semi-autoroute des gorges du Seyon et parquer sa voiture au pied de l'édifice. Mais il est beaucoup plus original de profiter des beaux jours pour goûter aux joies de la balade, au départ de Chaumont.

Depuis la gare de Neuchâtel, on atteint Chaumont par le bus N° 7. A l'arrêt de La Coudre, un funiculaire bigarré emmène les voyageurs au pied de la tour qui surplombe les trois lacs. A la sortie de la station, un panneau indicateur dirige les marcheurs vers le Grand Hôtel, puis le chemin du Signal. Trois cents mètres plus haut, un sentier pédestre file sur la gauche vers Pré-Louiset et Valangin, à deux heures de marche. Une balade superbe, très facile, qui permet d'admirer le panorama des Alpes entre les trouées de sapins.

#### Voyage dans le passé

Construit sur un éperon rocheux, à l'extrémité du bourg fortifié, le château de Valangin n'aurait pas fait rêvé Walt Disney. Il s'agit d'un énorme donjon flanqué de deux tours datant, sous sa forme actuelle, de 1772. Passé la porte principale, il faut grimper par un chemin qui louvoie entre les ruines de l'ancien édifice. Une porte à serrure électronique barre l'accès aux visiteurs. Pour atteindre le petit bureau d'accueil, on doit montrer patte blanche. Le voyage dans le passé débute par la cuisine. Une vaste cheminée, surmontée d'un tourne broche muni d'un mouvement d'horlogerie, semble espérer un agneau ou une pièce de bœuf depuis la nuit des temps. Les fers à bricelet,



Le château de Valangin, dernier vestige d'un bourg fortifié érigé au Moyen Âge.

les boîtes à épices, les boules à torréfier le café et les moules à gaufres n'attendent qu'un geste pour retrouver leur fonction. Mais dans cette cuisine sans odeur, figée pour l'éternité, seuls les fantômes du château se régalaient à la tombée de la nuit.

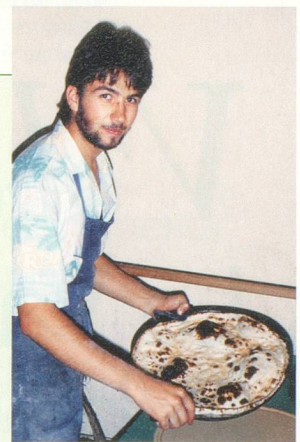
## La salle des princes

Le long des escaliers et des corridors qui donnent accès aux étages supérieurs, de nombreux objets racontent l'histoire du château et du Pays de Neuchâtel. Pêle-mêle, on trouve de la vaisselle en étain, des lampes à huile, des chaises Louis XVI, des chandeliers et même des seringues dont la seule vue fait frémir les plus endurcis. Plus loin, des objets rappellent qu'à une époque pas si lointaine, les artisans pratiquaient le tissage, la bourrellerie et la sellerie. Une vitrine permet d'admirer les fameuses «indiennes», ces toiles imprimées qui donnaient du travail à 2000 personnes dans le canton jusqu'au milieu du 19<sup>e</sup> siècle.

Dans la vaste Salle des chevaliers, située au premier étage, des coffres sculptés, quelques armes de poing et un superbe poêle de faïence blanche confèrent au lieu une sérénité à peine troublée par le regard inquisiteur des princes de Neuchâtel et de Valangin, figés dans des postures avantageuses.

## Le gâteau au beurre

En face de l'entrée du château, la boulangerie Weber accueille les amateurs de spécialités neuchâteloises. Aux heures des repas, on y sert les célèbres gâteaux au beurre. Il s'agit d'une fine galette de pâte rapidement passée au four. On peut choisir les ingrédients qui complètent ces sèches: du beurre, évidemment, mais aussi des épices, du jambon ou du vin blanc.



J.-R. P.

Cette année, on a fait appel à des privés pour enrichir les collections. On peut ainsi admirer des mantilles d'une très grande finesse ou la robe de mariée d'Elise Vaucher, qui épousa Eugène Terrisse en 1836. Ou encore le drapeau subtilisé aux aristocrates par les révolutionnaires le 1<sup>er</sup> mars 1848.

Pour accéder à la salle des dentellières, on doit gravir un étroit escalier en colimaçon poli par le temps. Attention, danger de chute! Dans cette vaste chambre lumineuse, Guillemette de Vergy, surnommée «la bonne dame de Valangin», passait le plus clair de son temps. Quatre coussins à dentelles et un «globier» de verre occupent le centre de la pièce.

De mars à octobre, les derniers dimanches de chaque mois, des dentellières en costume font la démonstration de leur art devant un public admiratif. ■

## Renseignements pratiques

Le château et musée de Valangin est ouvert du 1<sup>er</sup> mars au 31 octobre, du mercredi au dimanche, de 11 h à 17 h. Visites guidées pour groupes sur demande. Prix d'entrée: Fr. 7.- (AVS: Fr. 5.-). Tél. 032 857 23 83.

## ET ENCORE...

**1 Le château de Boudry.** Siège de la Compagnie des Vignolants, il abrite le Musée de la vigne et du vin. Ouvert du mercredi au dimanche, de 14 h à 18 h. Prix d'entrée: Fr. 5.- (AVS: Fr. 3.-); tél. 032 842 10 98.

**2 Le château des Monts.** Musée d'horlogerie du Locle. Jusqu'au 30 septembre, exposition temporaire: «Café torréfié à 1000 mètres d'altitude», qui présente les «Objets du café», tirés de la collection La Semeuse. Ouvert du mardi au dimanche de 10 h à 17 h. Prix d'entrée: Fr. 8.- (AVS: Fr. 6.-); tél. 032 931 16 80.

**3 Le château de Porrentruy.** Curiosité architecturale, escalier Renaissance, chapelle, cachots, etc. Visite guidée sur demande en semaine pour groupes. Prix jusqu'à 25 personnes, Fr. 75.-; tél. 032 420 47 72.



D.R.



D.R.



D.R.