

Beilagen

Autor(en): **[s.n.]**

Objekttyp: **Appendix**

Zeitschrift: **Geschäftsbericht der Direktion und des Verwaltungsrates der Gotthardbahn**

Band (Jahr): **14 (1885)**

PDF erstellt am: **17.09.2024**

Nutzungsbedingungen

Die ETH-Bibliothek ist Anbieterin der digitalisierten Zeitschriften. Sie besitzt keine Urheberrechte an den Inhalten der Zeitschriften. Die Rechte liegen in der Regel bei den Herausgebern.

Die auf der Plattform e-periodica veröffentlichten Dokumente stehen für nicht-kommerzielle Zwecke in Lehre und Forschung sowie für die private Nutzung frei zur Verfügung. Einzelne Dateien oder Ausdrucke aus diesem Angebot können zusammen mit diesen Nutzungsbedingungen und den korrekten Herkunftsbezeichnungen weitergegeben werden.

Das Veröffentlichen von Bildern in Print- und Online-Publikationen ist nur mit vorheriger Genehmigung der Rechteinhaber erlaubt. Die systematische Speicherung von Teilen des elektronischen Angebots auf anderen Servern bedarf ebenfalls des schriftlichen Einverständnisses der Rechteinhaber.

Haftungsausschluss

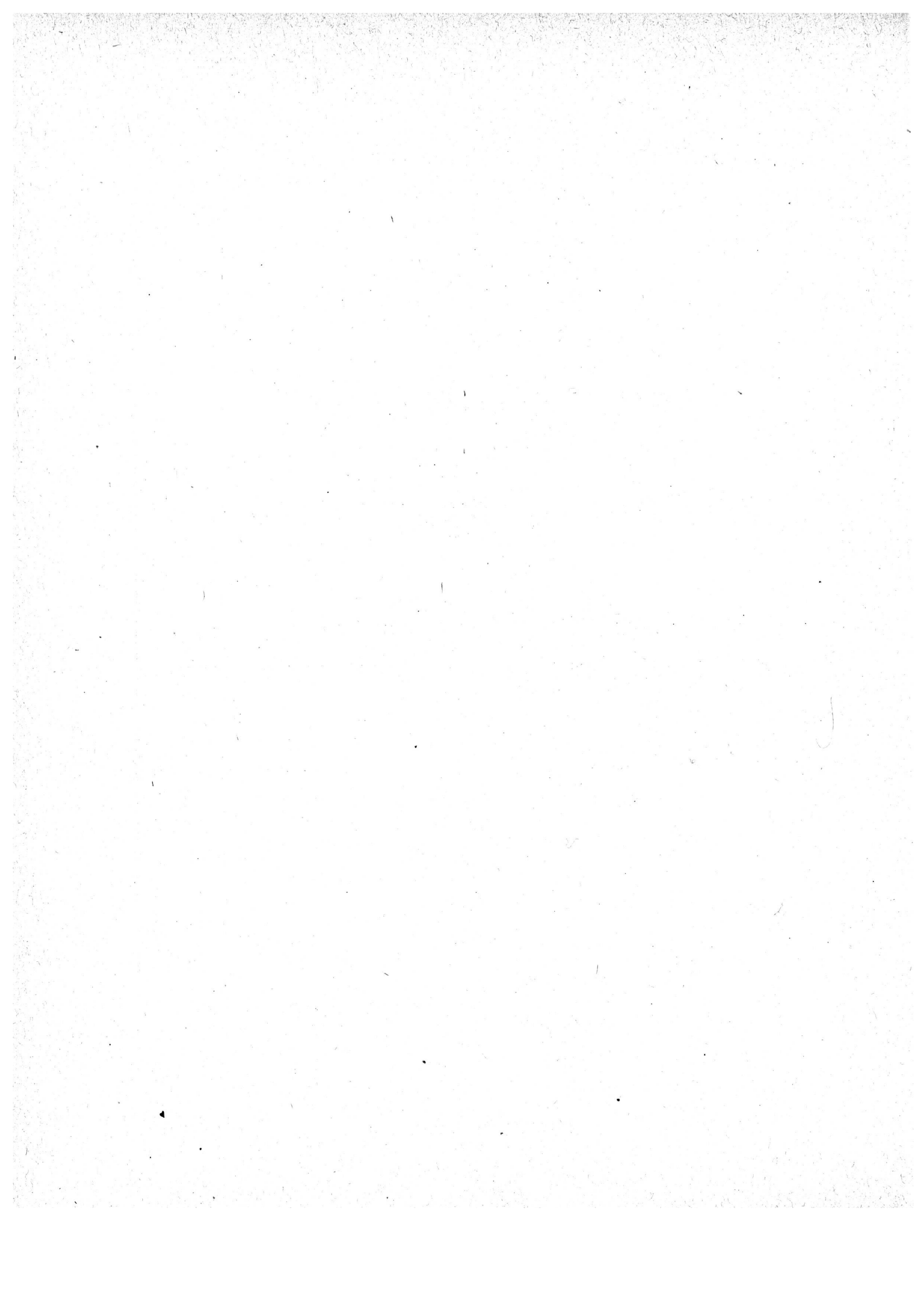
Alle Angaben erfolgen ohne Gewähr für Vollständigkeit oder Richtigkeit. Es wird keine Haftung übernommen für Schäden durch die Verwendung von Informationen aus diesem Online-Angebot oder durch das Fehlen von Informationen. Dies gilt auch für Inhalte Dritter, die über dieses Angebot zugänglich sind.

Beilagen.

Statistische Tabellen.

Jahresrechnungen und Bilanz.

Graphische Darstellung
der Betriebsergebnisse der Jahre 1883, 1884 und 1885.



1. Frequenz und Einnahmen nach den Rechnungsrubriken.

	Transportquantitäten				Transporteinnahmen					
	1884		1885		1884			1885		
	Personen	Prozente	Personen	Prozente	Fr.	Ct.	Prozente	Fr.	Ct.	Prozente
A. Einnahmen aus dem Eisenbahntransport.										
I. Personentransport.										
a. Zur gewöhnlichen Fahrtaxe:										
Einfache Fahrt . . . I. Klasse	49229	5.27	59160	6.02	651460	09	19.55	793492	20	22.00
" " . . . II. "	154210	16.52	178677	18.17	1069808	40	32.11	1283378	72	35.58
" " . . . III. "	288486	30.90	280903	28.56	671505	05	20.15	633306	85	17.55
b. Zu ermäßigten Fahrtaxen:										
Hin- und Rückfahrt I. "	4130	0.44	5258	0.53	35078	87	1.05	36370	37	1.01
" " " II. "	66732	7.15	70242	7.14	190512	45	5.72	193035	47	5.35
" " " III. "	242206	25.95	256480	26.08	186816	06	5.61	192490	77	5.33
Abonnementsbillete . II. "	1956	0.21	1872	0.19	1376	60	0.04	974	10	0.03
" " III. "	24576	2.63	26496	2.69	5155	70	0.15	5788	95	0.16
Gesellschafts-, Schul- u. Luftfahrt-Billete										
" " I. "	2226	0.24	4612	0.47	46103	79	1.38	74398	62	2.06
" " II. "	11257	1.21	17452	1.78	79436	56	2.38	126312	25	3.50
" " III. "	54674	5.86	49017	4.99	349730	51	10.50	238699	64	6.62
Familienbillete . . . I. "	58	0.01	105	0.01	185	45	0.01	341	91	0.01
" " II. "	6706	0.72	8274	0.84	6320	14	0.19	8007	72	0.22
" " III. "	12331	1.32	14534	1.48	4448	96	0.13	5269	49	0.15
Militärtransporte . III. "	6922	0.74	1021	0.10	23197	75	0.70	4154	01	0.11
Billete für hilfssbedürftige Ausländer . . . III. "	572	0.06	488	0.05	1592	40	0.05	1616	55	0.05
Polizeittransporte	3898	0.42	3795	0.39	6383	56	0.19	6424	50	0.18
Arbeiterbillete . . . III. Klasse	3310	0.35	5000	0.51	2838	75	0.09	3375	—	0.09
Total . . .	933479	100.00	983386	100.00	3331951	09	100.00	3607437	12	100.00
Rekapitulation nach Klassen.										
I. Klasse	55643	5.96	69135	7.03	732828	20	21.99	904603	10	25.08
II. "	240861	25.81	276517	28.12	1347454	15	40.44	1611708	26	44.68
III. "	636975	68.23	637734	64.85	1251668	74	37.57	1091125	76	30.24
Total . . .	933479	100.00	983386	100.00	3331951	09	100.00	3607437	12	100.00

	Transportquantitäten				Transporteinnahmen					
	1884		1885		1884			1885		
	Tonnen	Prozente	Tonnen	Prozente	Fr.	Gt.	Prozente	Fr.	Gt.	Prozente
II. Gepäck-, Thier- u. Gütertransport.										
a. Gepäck	3990	—	4453	—	349879	64	—	389732	91	—
b. Thiere	Stück		Stück							
I. Klasse	1333	2.35	1477	2.59	} 171677	86	—	} 174679	02	—
II. "	27093	47.81	29691	51.97						
III. "	11334	20.00	11129	19.48						
IV. "	16913	29.84	14834	25.96						
Total	56673	100.00	57131	100.00	171677	86	—	174679	02	—
c. Güter aller Art.	Tonnen		Tonnen							
Eilgut	26464	5.26	25056	4.63	} 575861	726	98.80	} 586702	927	97.74
Stückgutklasse 1	28741	5.71	25271	4.67						
" 2	18398	3.65	18911	3.50						
Wagenladungen.										
Allgemeine Klasse A	30092	5.98	19161	3.54						
" " B	32353	6.43	35885	6.63						
Spezialtarife I a	27678	5.50	18166	3.36						
b	86325	17.15	117124	21.65						
II a	5865	1.17	6995	1.29						
b	74208	14.74	80271	14.83						
III a	4770	0.95	7324	1.35						
b	168421	33.46	186985	34.55						
Totalspesen (Waag-, Lad-, Lager-, Zu- und Abfuhrgebühren etc.)					70193	82	1.20	135526	74	2.26
Total	503315	100.00	541149	100.00	582881	08	100.00	600255	61	100.00
Total der Transporteinnahmen					9682319	67	91.85	10174405	06	96.61
B. Einnahmen aus verschiedenen Quellen					858938	50	8.15	357475	11	3.39
Gesammttotal der Einnahmen					10541258	17	100.00	10531880	17	100.00

2. Durchschnittsergebnisse.

Betriebene Bahnlänge: 266 Kilometer		1884	1885
1. Personentransport.			
Einnahmenbetreffniß per Bahnkilometer	Franken	12526.13	13561.79
" " Reisenden	"	3.57	3.67
" " Reisenden und Kilometer	Centimes	7.56	8.00
Jeder Reisende hat im Durchschnitt aller Klassen befahren	Kilometer	47.21	45.86
Auf die ganze Bahnlänge bezogen, kommen im Total	Reisende	165694	169540
Auf jeden Kilometer kommen	"	3509	3697
" " Personenwagenachsenkilometer kommen	"	4.80	4.67
" " Personenzugskilometer kommen	"	42.87	42.09
" " Lokomotivkilometer kommen	"	39.25	39.39
2. Gepäck-, Thier- und Gütertransport.			
a. Gepäck:			
Einnahmenbetreffniß per Bahnkilometer	Franken	1315.34	1465.16
" " Tonne	"	87.69	87.52
" " Tonnenkilometer	Centimes	75.08	75.07
" " Reisenden	"	37.48	39.63
Jede Tonne hat befahren	Kilometer	116.79	116.59
Auf die ganze Bahnlänge bezogen, kommen	Tonnen	1752	1952
" jeden Kilometer kommen	"	15	17
" " Reisenden kommen	Kilogramm	4.27	4.53
b. Thiere:			
Einnahmenbetreffniß per Bahnkilometer	Franken	645.41	656.69
" " Stück	"	3.03	3.06
c. Güter aller Art:			
Einnahmenbetreffniß per Bahnkilometer	Franken	21912.82	22566.00
" " Tonne	"	11.58	11.09
" " Tonnenkilometer	Centimes	7.42	6.89
Jede Tonne hat befahren	Kilometer	156.00	160.94
Auf die ganze Bahnlänge bezogen, kommen	Tonnen	295187	327417
" jeden Kilometer kommen	"	1892	2034
" " Güterwagenachsenkilometer, Gepäck u. Thiere inbegr., kommen	"	2.02	2.16
" " Güterzugskilometer, Gepäck u. Thiere inbegr., kommen	"	155.57	152.12
" " Lokomotivkilometer, Gepäck u. Thiere inbegr., kommen	"	83.95	84.87
Total der Transport-Einnahmen per Bahnkilometer	Franken	36399.70	38249.64
3. Einnahmen aus verschiedenen Quellen.			
Betreffniß per Bahnkilometer	Franken	3229.09	1343.89
<hr/>			
Totaleinnahmen per Bahnkilometer	Franken	39628.79	39593.53
" " Zugskilometer	"	6.84	6.37
" " Lokomotivkilometer	"	5.08	4.82

3. Frequenz und Einnahmen nach den Monaten.

1885 Monate	a. Transport-Quantitäten															
	Personen	Gepäck	Thiere	Güter											Total	
				Eilgut	Stückgut		Wagenladungen									
					1	2	Allgemeine Klassen		Spezialtarife							
							A	B	I		II		III			
									a	b	a	b	a	b		
Januar . .	50382	190	1974	1570	1836	1234	1502	2911	1410	11269	591	5655	408	15426	43812	
Februar . .	58777	195	1950	1869	1902	1265	1510	3126	1445	10684	673	4266	328	15509	42577	
März . . .	73303	270	2479	2964	2251	1556	1878	3528	1498	13684	820	5268	645	17842	51934	
April . . .	78776	347	2556	2708	2048	1553	1683	3202	1392	12618	434	5011	730	17522	48901	
Mai	89442	428	5963	2776	2030	1672	1644	2470	1588	11656	611	7674	509	17979	50609	
Juni	77099	401	4781	2679	1827	1594	1294	2150	1357	8653	532	7767	391	14817	43061	
Juli	95369	479	1614	1929	1738	1741	874	2037	1397	9266	852	8097	517	16923	45371	
August . . .	124723	604	3405	1903	1848	1523	1107	1974	1457	6035	483	6842	454	14809	38435	
September .	106672	558	9266	1642	2247	1818	1794	3293	1510	6922	292	7061	435	14489	41503	
Oktober . .	89472	455	13783	2184	2828	1796	2590	4603	1784	9758	523	8320	862	14789	50037	
November . .	76688	283	6780	1465	2439	1659	1773	2867	1783	8144	559	7462	1072	14748	43971	
Dezember . .	62683	243	2580	1367	2277	1500	1512	3724	1545	8435	625	6848	973	12132	40938	
Total	983386	4453	57131	25056	25271	18911	19161	35885	18166	117124	6995	80271	7324	186985	541149	
gegenüber 1884																
mehr	49907	463	458	—	—	513	—	3532	—	30799	1130	6063	2554	18564	37834	
weniger . .	—	—	—	1408	3470	—	10931	—	9512	—	—	—	—	—	—	

1
1

1885	b. Einnahmen.																
	Monate	Personen		Gepäck		Thiere		Güter		Einnahmen aus verschied. Quellen		Total		Brutto-Einnahmen p. Kilometer			
		Fr.	Cts.	Fr.	Cts.	Fr.	Cts.	Fr.	Cts.	Fr.	Cts.	Fr.	Cts.	1885		1884	
Januar . . .	147820	42	16712	85	6206	76	502022	49				672762	52	2529	18	2570	60
Februar . . .	194704	48	16543	32	5081	33	480839	15				697168	28	2620	93	2900	07
März	281926	74	25587	08	7411	70	597864	01				912789	53	3431	54	3479	31
April	333653	78	35342	82	7730	28	549637	15				926364	03	3482	57	3548	46
Mai	319977	94	41901	96	8489	22	536430	85				906799	97	3409	02	3307	09
Juni	270311	85	36130	84	5711	31	460339	35				772493	35	2904	11	2849	35
Juli	330212	48	33887	63	3840	51	472464	05				840404	67	3159	42	2768	29
August . . .	473331	62	42777	94	8868	77	412219	87				937198	20	3523	30	2729	34
September .	460295	08	51180	67	34216	08	466269	16				1011960	99	3804	36	2917	11
Oktober . . .	345252	83	42591	83	47062	89	562619	83				997527	38	3750	10	3267	42
November .	246416	27	24489	13	28657	93	486927	31				786490	64	2956	73	3224	04
Dezember . .	203533	63	22586	84	11402	24	474922	79				712445	50	2678	36	2838	62
Jan.—Dez..	—	—	—	—	—	—	—	—	357475	11		357475	11	1343	89	3229	09
Total	3607437	12	389732	91	174679	02	6002556	01	357475	11		10531880	17	39593	51	39628	79
gegenüber 1884																	
mehr	275486	03	39853	27	3001	16	173744	93									
weniger . . .	—	—	—	—	—	—	—	—	501463	39		9378	—	35	28		

4. Frequenz und Einnahmen nach den Stationen.

	Abgegangene Personen		Güter				Total-Einnahmen		Gegenüber 1884		Rangordnung der Stationen		
	Zahl	Tonn.	Stück	Tonnen	Tonnen	Tonnen	Fr.	St.	Personen	Güter	nach		
											Verfaßt	Empfang	Total
Luzern	26491	437	1885	11103	9481	20584	771372	11	+ 1715	— 5125	11	5	3
Ebiton	290	—	8	41	7	48	526	10	+ 51	+ 33	45	45	46
Sifikon	1559	1	16	410	1223	1633	9005	25	— 305	+ 278	43	32	34
Rothkreuz	8385	6	300	8298	3176	11474	309915	35	+ 274	— 3533	28	10	7
Zinnensee	14269	15	785	1998	1718	3716	22716	60	+ 888	+ 507	17	19	24
Arth-Goldau	24605	26	646	1131	2378	3509	46934	70	+ 1925	+ 584	12	20	18
Steinen	19329	13	1264	1032	1109	2141	21901	60	— 1953	+ 234	13	25	25
Schwyz	41416	86	7163	3111	5304	8415	146069	85	+ 646	— 1297	4	12	10
Brunnen	37511	157	1449	61946	4077	66023	1453253	30	+ 1336	+ 34648	6	2	2
Sifikon	7638	2	55	18	79	97	3479	40	— 1157	+ 28	29	42	43
Flüelen	36758	124	1166	3240	946	4186	188134	10	+ 5466	+ 848	7	18	9
Altdorf	28792	58	2190	3851	4188	8039	101694	75	+ 1286	+ 1586	9	14	14
Ertfeld	27722	28	2897	1055	13260	14315	37968	90	+ 3901	+ 75	10	8	19
Amsteg	9034	18	327	892	307	1199	15823	65	+ 600	+ 332	23	35	29
Gurtellen	3568	1	65	483	139	622	6036	35	— 250	+ 315	38	38	41
Wassen	2540	6	172	1072	420	1492	10349	80	+ 530	+ 465	41	33	32
Göschenen	18049	111	2640	622	2021	2643	135193	90	+ 2278	— 995	15	23	11
Airolo	13567	53	1472	519	1243	1762	77303	30	+ 1604	— 1430	19	28	15
Ambri-Plotta	4255	10	1314	227	1505	1732	14291	50	— 185	+ 848	35	31	30
Rodi-Tiesso	3583	5	36	1170	563	1733	10065	55	+ 857	+ 1059	37	30	33
Faido	8704	43	718	596	1273	1869	50800	70	+ 883	— 183	25	27	17
Lavorgo	1939	3	352	613	246	859	6070	15	— 212	+ 190	42	36	40
Giornico	976	1	36	15	47	62	2359	15	+ 102	+ 1	44	44	45
Bodio	2973	3	452	112	362	474	7569	80	+ 356	+ 13	40	39	36
Biasca	18725	47	2365	1036	12705	13741	102611	95	+ 908	+ 665	14	9	13
Osogna	6408	7	450	9134	468	9602	13139	45	+ 349	+ 4806	32	11	31
Claro	6681	4	16	59	75	134	4835	95	— 110	— 49	31	41	42
Castione	4972	8	168	4602	1439	6041	16703	45	+ 687	+ 222	34	16	26
Bellinzona	79821	289	1563	4248	16690	20938	479895	14	— 123	+ 2613	1	4	5
Ginbiasco	8594	8	7263	458	846	1304	27678	70	+ 16	+ 451	26	34	21
Uebertrag	469154	1570	39233	123092	87295		4093700	50					

	Abgegangene Per- sonen		Güter				Total- Einnahmen		Gegenüber 1884		Rangord- nung der Stationen						
	Zahl	Tonn.	Stück	Tonnen	Tonnen	Tonnen	Fr.	Cts.	Personen	Güter	nach						
											Verpackt	Empfang	Total	Personenzahl	Gütergewicht	Einnahmen	
Uebertrag	469154	1570	39233	123092	87295		4093700	50									
Cadenazzo . . .	8565	6	574	225	142	367	6380	60	— 1539	+ 57	27	40	39				
Magadino . . .	6407	9	62	681	1774	2455	31173	25	— 305	— 696	33	24	20				
San Nazzaro . .	3178	13	2	27	56	83	3214	50	+ 400	— 20	39	43	44				
*Ranzo-Gera . .	7581	9	2	—	—	—	7826	50	+ 3421	—	30	—	35				
Pino transit . .	250	1	4173	4924	24226	29150	426883	07	+ 110	+ 3759	46	3	6				
Riviera-Bironico .	4101	4	76	1757	252	2009	7182	15	— 227	+ 666	36	26	37				
Taverne	8736	7	1116	1344	391	1735	16272	70	— 1713	+ 636	24	29	28				
Lugano	76264	492	1868	4947	12614	17561	596632	15	+ 7739	— 554	2	7	4				
Melide	9961	11	33	3568	2628	6196	24682	80	+ 172	— 1633	21	15	23				
Maroggia	15050	9	23	1494	1808	3302	16680	95	+ 2175	— 265	16	21	27				
Capolago	14171	28	39	679	2235	2914	25016	65	+ 657	— 477	18	22	22				
Mendrisio	39901	79	530	1466	4269	5735	104635	25	+ 5589	+ 350	5	17	12				
Balerna	9372	9	103	4659	3413	8072	59606	05	+ 355	+ 687	22	13	16				
Chiasso	44647	165	3129	18851	75790	94641	2303849	61	+ 2435	— 2177	3	1	1				
Gordola	10576	8	950	444	232	676	7019	05	+ 387	— 92	20	37	38				
Locarno	31481	216	2259	4754	13290	18044	262570	17	— 487	+ 1437	8	6	8				
Verkehr mit fremden Bahnen, Transit, Behörden u. Privat.)	223991	1817	2959	368237	310734	678971	2181079	11	+ 9375	+ 35801							
Total	983386	4453	57131	541149	541149		10174405	06									
Einnahmen aus verschiedenen Quellen							357475	11									
Gesamteinnahmen							10531880	17									

* Personenhaltstelle.

5. Verkehr mit andern Bahnen und Transitverkehr über die Gotthardbahn.

	Von der Gotthardbahn		Nach der Gotthardbahn		Total		Differenz gegenüber 1884	
	Personen	Güter	Personen	Güter	Personen	Güter	Personen	Güter
I. Verkehr mit andern Bahnen.	Zahl	Tonnen	Zahl	Tonnen	Zahl	Tonnen	Zahl	Tonnen
Vereinigte Schweizerbahnen	1333	10328	1389	1740	2722	12068	+ 11	+ 7746
Eisenbahn Wald-Rüti	22	189	31	32	53	221	— 20	+ 66
Toggenburgerbahn	3	1729	30	22	33	1751	+ 23	+ 1273
Kapperswyl-Pfäffikon	10	—	7	—	17	—	+ 10	—
Korshach-Heiden	4	—	1	—	5	—	+ 5	—
Appenzellerbahn	29	—	39	—	68	—	+ 25	—
Löfthalbahn	5	694	34	3	39	697	+ 37	+ 592
Schweizerische Nordostbahn	18117	24980	17128	9897	35245	34877	+ 1807	+ 14895
Bözbergbahn	32	236	53	885	85	1121	+ 13	+ 118
Eisenbahn Effretikon-Hinweil	8	854	4	28	12	882	— 5	+ 471
„ Wädenswil-Einsiedeln	52	62	8	22	60	84	+ 33	+ 59
Schweizerische Centralbahn	14841	17274	17394	12436	32235	29710	— 11587	+ 12749
Aargauische Südbahn	1103	2922	2263	1875	3366	4797	—	+ 292
Aarg.-Luzern. Seethalbahn	4	—	—	—	4	—	+ 4	—
Jura-Bern-Luzern-Bahn	1719	5847	1727	1573	3446	7420	+ 445	+ 3750
Bödelibahn	3	29	7	5	10	34	— 5	+ 34
Emmenthalbahn	12	4119	28	376	40	4495	+ 4	+ 3353
Westschweizerische Bahnen	2263	5022	2005	7	4268	5029	— 1370	+ 4169
Wignau-Rigi-Bahn	274	—	52	—	326	—	+ 5	—
Arth-Rigi-Bahn	4623	—	5921	—	10544	—	+ 837	—
Bierwalsstättersee	64	—	176	—	240	—	+ 76	—
Thuner- und Brienersee	2	—	—	—	2	—	+ 2	—
Luganersee	—	—	1334	—	1334	—	+ 187	—
Rangensee	303	—	111	—	414	—	+ 241	—
Bayerische Staatsbahnen	27	—	35	297	62	297	+ 6	+ 297
Württembergische Staatsbahnen	49	—	330	41	379	41	+ 133	— 41
Großherzogl. Badische Bahnen	221	9	851	387	1072	396	+ 138	+ 105
Reichseisenbahn in Elsaß-Lothringen	171	—	515	6805	686	6805	+ 77	— 534
Pfälzische Bahnen	—	—	14	134	14	134	— 10	+ 18
Main-Neckar-Bahn	155	10	—	20	155	30	+ 86	+ 10
Hessische Ludwigsbahn	21	12	91	368	112	380	+ 24	+ 380
* E.-D. Frankfurt a/M.	14	—	25	45	39	45	+ 3	+ 45
* Eisenbahndirektion. Transport	45484	74316	51603	36998	97087	111314	— 8765	+ 49847

	Von der Gotthardbahn		Nach der Gotthardbahn		Total		Differenz gegenüber 1884		
	Personen	Güter	Personen	Güter	Personen	Güter	Personen	Güter	
	Zahl	Tonnen	Zahl	Tonnen	Zahl	Tonnen	Zahl	Tonnen	
Transport	45484	74316	51603	36998	97087	111314	— 8765	+49847	
* E-D. Köln, linksrheinisch	22	111	385	62575	407	62686	+ 67	— 1431	
* E-D. Köln, rechtsrheinisch	—	—	—	28924	—	28924	—	+15184	
Dortmund-Gronau-Enschede-Bahn	—	—	—	—	—	—	—	—	
* E-D. Elberfeld	—	—	—	11242	—	11242	— 1	—10017	
* E-D. Erfurt	40	—	97	5	137	5	— 4	+ 5	
* E-D. Braunschweig	—	—	—	148	—	148	—	+ 107	
* E-D. Magdeburg	—	—	—	241	—	241	—	+ 209	
* E-D. Hannover	10	—	74	669	84	669	— 34	+ 101	
Lübeck-Büchener-Eisenbahn	—	—	—	—	—	—	—	—	
* E-D. Altona	—	—	—	—	—	—	—	—	
* E-D. Berlin	—	—	—	—	—	—	—	—	
Sächsishe Staatsbahnen	12	—	22	5	34	5	+ 11	+ 5	
Oesterreichische Eisenbahnen	12	—	11	—	23	—	+ 5	—	
Französische Eisenbahnen	662	2	1170	4	1832	6	+ 410	+ 4	
Belgische Eisenbahnen	165	1475	545	—	710	1475	+ 520	— 312	
Holländische Eisenbahnen	6	—	12	—	18	—	+ 8	—	
Englische Eisenbahnen	266	—	327	—	593	—	+ 72	—	
Italienische Eisenbahnen	41252	26559	39206	19152	80458	45711	+12379	— 4674	
Total d. Verkehrs mit and. Bahnen	87931	102463	93452	159963	181383	262426	+ 4668	+49028	
II. Transitverkehr.									
	Von Rigibahnen		Nach Rigibahnen						
Schweizerische Nordostbahn	908	—	2205	—	3113	—	— 321	—	
Schweizerische Centralbahn	88	—	115	—	203	—	+ 77	—	
Nargauische Südbahn	4	—	2	—	6	—	+ 6	—	
Jura-Bern-Luzern-Bahn	12	—	1	—	13	—	+ 13	—	
Westschweizerische Bahnen	—	—	—	—	—	—	— 3	—	
Vierwaldstättersee	8	—	—	—	8	—	+ 8	—	
Italienische Eisenbahnen	6	—	9	—	15	—	+ 15	—	
	1026	—	2332	—					
	Von Langensee		Nach Langensee						
Schweizerische Nordostbahn	7	—	12	—	19	—	+ 19	—	

* Eisenbahndirektion.

	Von Italien		Nach Italien		Total		Differenz gegenüber 1884	
	Personen	Güter	Personen	Güter	Personen	Güter	Personen	Güter
	Zahl	Tonnen	Zahl	Tonnen	Zahl	Tonnen	Zahl	Tonnen
Vereinigte Schweizerbahnen	233	4745	336	1747	569	6492	+ 137	- 314
Eisenbahn Wald-Nüti	—	42	—	4	—	46	—	- 11
Toggenburgerbahn	—	354	—	9	—	363	—	- 145
Löfthalbahn	—	838	—	—	—	838	—	+ 787
Schweizerische Nordostbahn	4515	15958	4582	7507	9097	23465	+ 686	- 4433
Bözbergbahn	—	34	101	6	101	40	+ 67	+ 1
Eisenbahn Effretikon-Hinwil	—	382	—	3	—	385	—	+ 76
Schweizerische Centralbahn	5366	8970	4242	9770	9608	18740	+ 1158	- 4964
Nargauische Südbahn	88	2894	148	437	236	3331	+ 103	- 783
Jura-Bern-Luzern-Bahn	554	2473	413	2350	967	4823	+ 103	- 879
Bödelibahn	—	10	—	—	—	10	—	+ 10
Emmenthalbahn	—	1184	3	11	3	1195	—	- 1471
Westschweizerische Bahnen	—	—	—	—	—	—	—	- 110
Arth-Nigi-Bahn	18	—	7	—	25	—	+ 11	—
Deutsche Bahnen	1183	25593	1484	99987	2667	125580	- 1298	- 2337
Französische Bahnen	1372	—	873	—	2245	—	+ 445	—
Belgische Bahnen	351	3799	353	6908	704	10707	- 583	+ 6141
Holländische Bahnen	8	—	30	—	38	—	—	- 873
Englische Bahnen	1855	7318	1714	—	3569	7318	- 101	- 2248
Internationaler Rundreiseverkehr	1405	—	4489	—	5894	—	+ 967	—
Total des Transitverkehrs	17981	74594	21119	128739	39100	203333	+ 1504	- 11553
Gesammttotal	105912	177057	114571	288702	220483	465759	+ 6172	+ 37475

6. Verkehr nach Entfernungen.

Distanz in Kilometern	Personen		Personen-Kilometer		Güter		Tonnen-Kilometer	
	1884	1885	1884	1885	1884	1885	1884	1885
von — bis	Zahl	Zahl	Zahl	Zahl	Tonnen	Tonnen	Zahl	Zahl
3 — 10	271798	291480	1780825	1912200	13613	21233	80732	128536
11 — 20	194442	208883	3101756	3342491	18793	16890	309153	270601
21 — 30	188861	193531	4813426	4941011	42570	29580	1142089	760930
31 — 40	48728	52062	1779979	1907431	6635	11298	242672	416490
41 — 50	36295	38092	1635460	1724590	29565	22834	1381346	1075424
51 — 60	18667	18303	1033434	1014244	7087	7335	397110	411519
61 — 70	15750	17414	1002581	1106879	3054	2598	199837	168440
71 — 80	8402	9941	637042	751543	3741	3540	280626	264237
81 — 90	2845	4965	237788	414436	982	795	83756	67813
91 — 100	8035	8130	767385	777775	1738	913	164799	86610
101 — 110	2085	3760	220738	396023	636	597	66610	62330
111 — 120	5801	6236	668385	721888	1365	1220	156889	141314
121 — 130	226	226	28372	28191	200	276	25247	34308
131 — 140	3840	4640	519493	626762	9401	9208	1309719	1280973
141 — 150	3339	3573	486255	525143	3091	4784	446612	692331
151 — 160	7472	7115	1182620	1125399	8476	8988	1334660	1424852
161 — 170	416	401	68693	66340	220	827	36175	136588
171 — 180	27298	23879	4803578	4200140	9477	9939	1694417	1774096
181 — 190	7868	10192	1468479	1902904	137342	165942	25286557	30555852
191 — 200	5083	4715	1000876	928941	1505	983	292243	193045
201 — 210	21656	23208	4424872	4732488	14861	30252	2993051	6087259
211 — 220	12693	13462	2716494	2880915	180217	182177	38567196	38986549
221 — 230	2708	2501	608412	560859	111	167	24999	37553
232	39171	36677	9087672	8509064	8635	8773	2003320	2035336
Total	933479	983386	44074615	45097657	503315	541149	78519815	87092986
Betriebs-Jahr	Gepäd			Thiere				
	Tonnen	Tonnen-Kilometer	Stück	Tonnen	Tonnen-Kilometer			
1884	3990	466004	56673	9584	763093			
1885	4453	519179	57131	10351	743388			

7. Verkehr nach Waarengattungen.

	1884	1885		1884	1885
	Tonnen.	Tonnen.		Tonnen.	Tonnen.
A. Lebens- und Genußmittel.					
a) Verbrauchsmittel.					
I. In festem Zustande.			Uebertrag	10762	16063
1. Getreide, Malz und Hülsenfrüchte	60038	83456	27. Dachschiefer	28	14
2. Mehl und Mühlenfabrikate	9437	10818	28. Kalksteine, Gypssteine	287	181
3. Kartoffeln	2148	2472	29. Kalk, Gyps	3192	2601
4. Feldfrüchte, Gartenfrüchte und Gemüse	3570	1848	30. Cement, Traß	1956	2035
5. Baumfrüchte	3931	4747	31. Cement-Platten, Röhren, und Steine	478	206
6. Weintrauben z. Weinbereitung	1259	2716	32. Asphalt	15	41
7. Fleisch, Fleischwaaren, Schweinefett, Geflügel, Wildpret	1090	1164	33. Steine, behauene, Steinhauerarbeit, Marmorarbeit, rohe	8323	4568
8. Milchprodukte (Butter, Käse, Zieger)	8223	8652	34. Bauholz, Sägewaaren, Schwellen, Telegraphenstangen	8163	10130
9. Eier	14039	11722	Total	33204	35839
10. Kaffee	482	1065			
11. Kaffeesurrogate	2243	1999	D. Metallindustrie.		
12. Zucker, raffiniert	1935	2002	35. Eisen, roh, alt, Erze	16095	19735
13. Rohzucker	726	270	36. Eisen, fabrizirt	41340	40446
14. Tabak, roh und fabrizirt	1857	1169	37. Eisenbahnschienen, neue, Räder, Schwellen und Zubehör	27703	19343
II. In flüssigem Zustande.			38. Eisenwaaren	7187	8864
15. Milch, einschließlich Kondensirte	426	102	39. Zink, Blei, Kupfer, Zinn in allen Formen	1258	1580
16. Wein, Most, Speiseessig	25589	14718	40. Maschinen, zusammengesetzte	3353	3031
17. Bier	1987	2744	41. Maschinentheile	10586	10736
18. Branntwein und Liqueur	1082	1436	Total	107522	103735
19. Mineralwasser	140	162			
b) Gebrauchsmittel.			E. Textilindustrie.		
20. Hausrath und Effekten	2151	2240	a) In Baumwolle.		
21. Bücher, Kunstgegenstände	406	639	42. Baumwolle, roh	11856	10507
Total	142759	156141	43. Baumwoll-Garn u. Tücher, roh	3847	3365
			44. Baumwoll-Stoffe und Baumwoll-Waaren	3837	3867
B. Brennmaterialien.			45. Baumwollabfälle	414	567
22. Brennholz und Holzkohlen	7971	10547	b) In Feinen, Hanf etc.		
23. Torf	—	—	46. Flachs, Hanf, Berg, Jute, Manillahanf	5949	5470
24. Steinkohlen, Braunkohlen, Briquets, Coaks	98279	106718	47. Garne, Stoffe und Waaren von Flachs u.	3337	5942
Total	106250	117265	c) In Seide.		
			48. Seidenabfälle, Cocons	843	826
C. Baumaterialien.			49. Seide, roh und gezwirnt, Chappe, Stoffe	3016	3186
25. Bausteine und Pflastersteine, Marmor, roh	5498	11742	Uebertrag	33099	33730
26. Backsteine, Ziegel	5264	4321			
Uebertrag	10762	16063			

	1884	1885		1884	1885
	Tonnen.	Tonnen.		Tonnen.	Tonnen.
Uebertrag	33099	33730	Uebertrag	2926	1307
d) In Wolle.			70. Salze (Kali- und Natronsalze), Vitriole, Chlorpräparate, Erdsalze u. dgl.	857	1189
50. Wolle, roh und Wollabfälle	1761	2403	71. Soda	890	1029
51. Wollgarne, Wollstoffe, Woll- waaren	1271	1197	72. Salz (Koch- und Viehsalz)	1665	1557
Total	36131	37330	73. Säuren, Laugen, Beizen, Holz- essig	1628	1846
F. Gerberei.			74. Weinstein und Weinhefe	1302	1909
52. Felle und Häute	1012	882	75. Fett, Fettwaaren, Seifen, Kerzen	1476	1266
53. Rinde	584	493	76. Polstermaterialien, Seegras, Pferdehaar zc.	164	154
54. Uebrige Gerbstoffe	99	69	77. Stärke und Stärkemehl	135	242
55. Leder und Lederwaaren.	976	1237	78. Chinarinde	50	215
Total	2671	2681	79. Mineral-Öle (Petrol, Li- grolin, Neolin, Naphta)	2228	6819
G. Glas- u. Thonfabrikation.			80. Vegetabilische Öle	2492	2497
56. Glas, Fensterglas u. Tafelglas	2167	2897	81. Harz und Theer, Harz- und Theerprodukte	2086	1842
57. Glas, Hohlglaswaaren.	5374	4353	82. Schwefel	2073	2308
58. Thonwaaren	1397	1573	83. Spirit	589	895
59. Thonröhren aller Art	353	210	84. Erden aller Art (Sand und Kies) excl. Farbenerden	1348	1653
Total	9291	9033	85. Eis	2841	664
H. Papierfabrikation.			86. Heu und Stroh	165	599
60. Sadern, Papiermasse (Holzstoff u. Strohstoff), Papierpäpne	4538	4803	87. Futtermittel, Grünfutter, Rüben, Krautfuttermittel aller Art	219	441
61. Papier und Carton.	1197	1441	88. Sämereien aller Art, excl. Ge- treide	618	891
62. Packpapier und Packpappe	517	509	89. Düngmittel aller Art	740	1467
Total	6252	6753	Total	26492	30790
J. Strohindustrie.			M. Hülfsmittel zum Trans- port.		
63. Strohwaaren aller Art	607	1265	90. Fahrzeuge	7064	4443
K. Holzindustrie.			91. Leere Gebinde und Emballagen	6201	5247
64. Nutzholz, einheimisches u. außer- europäisches, Faschauben	2666	2837	Total	13265	9690
65. Parqueterie und Bauschreiner- arbeit, grobe	841	876	N. Nicht rubrizirte Waaren.		
66. Holzwaaren	1267	1524	92. Einzelsendungen	2794	5480
Total	4774	5237	93. Sammelladungen	10903	15220
L. Hülfstoffe für Landwirth- schaft und Industrie.			94. Uebrige Wagenladungen	400	4690
67. Farben und Farbwaaren	1596	1008	Total	14097	25390
68. Farbholz	476	79			
69. Farberden	854	220			
Uebertrag	2926	1307			

Rekapitulation.	1884	1885	Gegenüber 1884		1884	1885
			Mehr	Weniger		
			Tonnen.	Tonnen.		
A. Lebens- und Gemüsmittel	142759	156141	13382	—	28.36	28.85
B. Brennmateriakien	106250	117265	11015	—	21.11	21.67
C. Baumaterialien	33204	35839	2635	—	6.60	6.62
D. Metallindustrie	107522	103735	—	3787	21.36	19.17
E. Textilindustrie	36131	37330	1199	—	7.18	6.90
F. Gerberei	2671	2681	10	—	0.54	0.50
G. Glas- und Thonfabrikation	9291	9033	—	258	1.85	1.67
H. Papierfabrikation	6252	6753	501	—	1.24	1.25
J. Strohindustrie	607	1265	658	—	0.12	0.23
K. Holzindustrie	4774	5237	463	—	0.95	0.97
L. Hilfsstoffe für Landwirthschaft und Industrie	26492	30790	4298	—	5.26	5.69
M. Hilfsmittel zum Transport	13265	9690	—	3575	2.63	1.79
N. Nicht rubrizirte Waaren	14097	25390	11293	—	2.80	4.69
Gesamt-Total	503315	541149	37834		100.00	100.00

8. Chronologische Vergleichung des Verkehrs und der Einnahmen.

Betriebs- jahr	Durchschnittliche Bahnlänge	Auf die ganze Bahnlänge bezogen, kommen:		Einnahmen aus dem Eisenbahntransport						
		Personen	Güter	per Bahnkilometer						
				Personen	Gepäck	Thiere	Güter	Summa	Mittelbare Ein- nahmen	Total
Kilom.	Zahl	Tonnen	Fr.	Fr.	Fr.	Fr.	Fr.	Fr.	Fr.	
1875 *	67	161174	12295	7404	356	118	1796	9674	85	9759
1876	67	138577	14459	6486	369	160	2037	9052	554	9606
1877	67	115279	13427	5710	340	187	1961	8198	636	8834
1878	67	100934	13669	5095	325	220	2062	7702	585	8287
1879	67	103736	20561	5276	335	192	2846	8649	561	9210
1880	67	125741	32915	6390	378	208	4013	10989	728	11717
1881	67	118338	28904	6074	379	188	3815	10456	827	11283
1882 1. Januar bis 30. Juni	118	83574	33625	4649	365	103	3333	8450	368	8818
1. Juli bis 31. Dez.	252	109166	119793	9369	871	754	9828	20822	1742	22564
1883	266	207055	278677	16672	1573	825	20217	39287	4272	43559
1884	266	165694	295187	12526	1315	646	21913	36400	3229	39629
1885	266	169540	327417	13562	1465	657	22566	38250	1344	39594

*) inkl. Dezember 1874.

9. Ausgaben des Betriebes.

Dienstzweige	1884						1885					
	Fr.	Et.	%	Fr.	Et.	%	Fr.	Et.	%	Fr.	Et.	%
I. Allgemeine Verwaltung.												
a) Personalausgaben . . .	298364	94	6.15				315999	11	6.25			
b) Sonstige Ausgaben . . .	73389	14	1.51	371754	08	7.66	65952	50	1.30	381951	61	7.55
II. Aufsicht und Unterhaltung der Bahn.												
a) Personalausgaben . . .	357563	76	7.97				397008	19	7.85			
b) Sonstige Ausgaben . . .	44173	67	0.91				43684	72	0.86			
c) Unterhalt und Erneuerung der Bahnanlagen . . .	562376	99	11.58	964114	42	19.86	702496	71	13.88	1143189	62	22.59
III. Stations-, Expediti- und Zugsdienst.												
a) Personalausgaben . . .	941044	59	19.38				1006979	42	19.90			
b) Sonstige Ausgaben . . .	109776	07	2.26	1050820	66	21.64	91950	18	1.81	1098929	60	21.71
IV. Fahrdienst.												
a) Personalausgaben . . .	503321	24	10.37				509995	80	10.08			
b) Sonstige Ausgaben . . .	19673	02	0.41				15576	01	0.31			
c) Materialverbrauch der Lokomotiven	672806	41	13.86				656046	23	12.97			
d) Materialverbrauch d. Wagen	20501	90	0.42				22148	89	0.42			
e) Unterhalt und Erneuerung des Rollmaterials . . .	418953	11	8.63	1635255	68	33.69	361972	15	7.16	1565739	08	30.94
Total der direkten Ausgaben				4021944	84	82.85				4189809	91	82.79
V. Verschiedene Ausgaben.												
a) Conto-Current-Zinse und Provisionen	40951	10	0.84				—	—	—			
b) Pacht- und Miethzinse . .	684777	87	14.10				747705	86	14.78			
c) Verlust an Hilfs- u. Nebengeschäften	—	—	—				560	87	0.01			
d) Sonstige Ausgaben . . .	107271	22	2.21	833000	19	17.15	122145	02	2.42	870411	75	17.21
Gesammttotal				4854945	03	100.00				5060221	66	100.00

10. Durchschnittsergebnisse der Ausgaben.

Ausgaben.		1884	1885
		Franken	Franken
Allgemeine Verwaltung:			
Ausgaben per Bahnkilometer		1397.57	1435.91
" " 1000 Fr. der Einnahmen		35.27	36.26
" " Zugkilometer		0.2411	0.2312
" " Wagenachsenkilometer		0.0076	0.0075
" " Bruttotonnenkilometer		0.0013	0.0013
Bahnaufsichts- und Unterhaltungsdienst:			
Ausgaben per Bahnkilometer		3624.49	4297.70
" " Zugkilometer		0.6253	0.6919
" " Wagenachsenkilometer		0.0198	0.0226
" " Bruttotonnenkilometer		0.0035	0.0040
Stations-, Expeditiions- und Zugdienst:			
Ausgaben per Bahnkilometer		3950.45	4131.31
" " Zugkilometer		0.6815	0.6651
" " Wagenachsenkilometer		0.0216	0.0217
" " Bruttotonnenkilometer		0.0038	0.0038
Fahrdienst:			
Ausgaben per Bahnkilometer		6147.58	5886.24
" " Zugkilometer		1.0605	0.9476
" " Lokomotivkilometer		0.7889	0.7162
" " Wagenachsenkilometer		0.0386	0.0309
" " Bruttotonnenkilometer		0.0059	0.0055
Total der direkten Ausgaben:			
per Bahnkilometer		15120.09	15751.16
" Zugkilometer		2.6084	2.5358
" Nutzkilometer		2.2443	2.2066
" Lokomotivkilometer		1.9403	1.9166
" Wagenachsenkilometer		0.0825	0.0827
" Bruttotonnenkilometer		0.0146	0.0146
Verschiedene Ausgaben:			
per Bahnkilometer		3131.58	3272.22
" Bruttotonnenkilometer		0.0030	0.0030
Ausgaben im Ganzen:			
per Bahnkilometer		18251.67	19023.38
" Zugkilometer		3.1486	3.0626
" Nutzkilometer		2.7092	2.6650
" Lokomotivkilometer		2.3422	2.3148
" Wagenachsenkilometer		0.0996	0.1000
" Bruttotonnenkilometer		0.0176	0.0176
		Prozente	Prozente
Die Gesamtausgaben in Prozenten der Betriebseinnahmen ergeben		46.06	48.05
" " " " der Transporteinnahmen		50.14	49.73

11. Chronologische Vergleichung der Betriebsausgaben.

Betriebs- jahr	Durchschnittliche Bahnlänge	Ausgaben									
		per Bahnkilometer							per Zugs- Kilom.	per Nutz- Kilom.	per Wagen- achsen- Kilom.
		Allgemeine Ver- waltung	Aufsicht und Unterhalt der Bahn	Stations-, Expedit.- und Zugsdienst	Fahrdienst	Total	Verfähd. Ausgaben	Im Ganzen			
Kilom.	Fr.	Fr.	Fr.	Fr.	Fr.	Fr.	Fr.	Fr.	Fr.	Gr.	
1875*	67	1385	1275	2190	5735	10585	2	10587	2.89	2.89	18.33
1876	67	1230	2622	2214	4355	10421	10	10431	2.90	2.90	20.34
1877	67	826	2746	2400	2600	8572	175	8747	3.07	3.07	21.72
1878	67	672	2225	2074	2228	7199	277	7476	2.85	2.85	20.33
1879	67	625	1586	1899	2067	6177	224	6401	2.49	2.49	15.45
1880	67	648	1557	1969	2181	6355	206	6561	2.27	2.26	12.68
1881	67	584	1593	1905	2329	6411	221	6632	2.34	2.34	14.35
1882 vom 1. Januar bis 30. Juni	118	858	2475	2381	4775	10489	959	11448	3.05	2.80	16.28
1882 vom 1. Juli bis 31. Deabr.	252	1116	2719	3775	6551	14161	2897	17058	3.12	2.47	10.09
1883	266	1474	4053	4226	7122	16875	2746	19621	3.13	2.67	10.89
1884	266	1398	3624	3950	6148	15120	3132	18252	3.15	2.71	9.96
1885	266	1436	4298	4131	5886	15751	3272	19023	3.06	2.66	10.00

* inklusive
Dezember 1874

12. Uebersicht der ausgeführten Bahnzüge.

Bahnstrecken	Länge in Kilo- meter	Zahl und Gattung der Züge					Zugs-Kilometer		
		per Tag	Personen- Züge	Ge- mischte Züge	Güter- Züge	Ma- terial- Züge	Zu- sammen	1884	1885
A. Luzern=Chiasso.		231							
1. Fahrplanmäßige Züge.									
Vom 1. Januar bis 31. Mai.		30	2718	—	1812	—	4530	515640. ₁	557292
Vom 1. Juni bis 14. Oktober		32	2448	—	1904	—	4352	506960. ₆	526728
Vom 15. Oktober bis 31. Dezember		32	1404	—	1092	—	2496	286862. ₄	302094
			6570	—	4808	—	11378	1309463. ₁	1386114
2. Extrazüge			1	—	1357	—	1358	65503. ₁	87074
			6571	—	6165	—	12736	1374966. ₂	1473188
3. Materialzüge			—	—	—	761	761	1135	4186
			6571	—	6165	761	13497	1376101. ₂	1477374
B. Bellinzona=Locarno.		21							
1. Fahrplanmäßige Züge.									
Vom 1. Januar bis 31. Mai.		12	1812	—	—	—	1812	25232	25972
Vom 1. Juni bis 14. Oktober		12	1632	—	—	—	1632	22576	23392
Vom 15. Oktober bis 31. Dezember		12	936	—	—	—	936	12948	13416
			4380	—	—	—	4380	60756	62780
2. Extrazüge			—	—	—	—	—	—	—
			4380	—	—	—	4380	60756	62780
3. Materialzüge			—	—	—	84	84	—	280
			4380	—	—	84	4464	60756	63060
C. Bellinzona=Luino.		39. ₆							
1. Fahrplanmäßige Züge.									
Vom 1. Januar bis 31. Mai.		12	1510	—	302	—	1812	51084	72480
Vom 1. Juni bis 14. Oktober		12	1360	—	272	—	1632	64627. ₂	65280
Vom 15. Oktober bis 31. Dezember		12	780	—	156	—	936	37065. ₆	37440
			3650	—	730	—	4380	152776. ₈	175200
2. Extrazüge			1	—	91	—	92	13622. ₄	3680
			3651	—	821	—	4472	166399. ₂	178880
3. Materialzüge			—	—	—	2	2	—	38
			3651	—	821	2	4474	166399. ₂	178918
Rekapitulation.									
Luzern=Chiasso		30. 32.	6571	—	6165	761	13497	1376101. ₂	1477374
Bellinzona=Locarno		12	4380	—	—	84	4464	60756	63060
Bellinzona=Luino		12	3651	—	821	2	4474	166399. ₂	178918
Total			14602*	—	6986	847	22435	1603256. ₄	1719352

* Der Extrazug Rothkreuz-Luino vom 10. November ist als zwei Züge verrechnet.

13. Zugleistungen.

M o n a t e	Zugs-Kilometer		Achsen-Kilometer		Brutto-Tonnenkilometer		Netto-Tonnenkilometer (inkl. Gepäck u. Vieh)	
	1884	1885	1884	1885	1884	1885	1884	1885
Januar	120152.6	134866	3545915	3928974	20109690	22478317	5982965	7578540
Februar	113975.8	125162	3724426	3832764	21174198	21721043	6886355	7288039
März	123800.7	140703	4162938	4524083	23384278	26131025	7158311	8412311
April	118726.8	137025	3992653	4418834	22415988	25162203	7109395	7841890
Mai	123144.3	141615	4239422	4685242	23875011	26818389	6559946	8466873
Juni	130626.7	136738	3958479	4285120	22356715	24161103	6112647	6847866
Juli	134218.9	141430	4040296	4227274	22633202	23565647	5617116	7356719
August	133551.6	137759	3869604	3818254	21621386	21419750	5787597	6216341
September	131566.3	136216	3976967	4166746	22048057	23446845	6093846	6654009
Oktober	137389.5	144223	4348095	4628789	24586868	26535205	7501765	7964537
November	133666.8	137642	4366386	4234497	24662855	23919531	7537610	7043681
Dezember	141101.8	138893	4492266	3858225	26082655	22048305	7401359	6684747
Total	1541921.8	1652272	48717447	50608802	274950903	287407363	79748912	88355553
Ferner auf d. Strecke „Schweizergrenze“ bis Luino v. 1. Jan. bis 31. Dezember .	61334.6	67080	1564020	1648095	8220344	9496210	—	—
Gesamt-Total	1603256.4	1719352	50281467	52256897	283171247	296903573	79748912	88355553

Hievon entfallen auf die Materialzüge:

pro 1884:

1,135

11,300

47,667

pro 1885:

4,504 Zugskilometer

64,466 Achsenkilometer

289,519 Brutto-Tonnenkilometer.

Nach Abzug der Leistungen für die Materialzüge und auf der Strecke „Schweizer-Grenze“ bis Luino verbleiben demnach für die fahrplanmäßigen und Extra-Züge auf der eigenen Linie:

pro 1884:

1,540,786.8

48,706,147

274,903,236

79,748,912

pro 1885:

1,647,768 Zugskilometer

50,544,336 Achsenkilometer

287,117,844 Brutto-Tonnenkilometer

88,355,553 Netto-Tonnenkilometer.

14. Bestand der Lokomotiven Ende 1885.

Serie	Dienst-kategorie	Vom Jahr	No.	Anzahl	Trieb-Achsen
A	Vierkuppler-Tenderlokomotiven für gemischte Züge auf der Thal- bahn und Rangirdienst	1874	1—4	4	8
		1883	5—6	2	4
A ^I	Vierkuppler-Tenderlokomotiven für Lokalzüge und Rangirdienst	1882	11—12	2	4
A ^{II}	Sechskuppler-Tenderlokomotive für Rangirdienst	1882	13	1	3
A ^{III}	Vierkuppler-Tenderlokomotive " "	1882	14	1	2
B	Vierkuppler-Lokomotiven mit Schlepptender für Schnell- und Per- sonenzüge auf der Thalbahn	1883	18—20	3	6
		1874	21—24	4	8
B ^I	Vierkuppler-Tenderlokomotiven für Schnell- und Personenzüge auf der Thalbahn	1882	25—30	6	12
B ^{II}	Vierkuppler-Tenderlokomotive für Schnell- und Personenzüge auf der Thalbahn	1882	1000	1	2
C	Sechskuppler-Lokomotiven mit Schlepptender für Thalbahn-Güter- züge und Bergbahn-Personenzüge	1874	41—46	6	18
		1882	51—66	16	48
C ^I	Sechskuppler-Tenderlokomotiven für Thalbahn-Güterzüge und Berg- bahn-Personenzüge	1882	81—88	8	24
		1883	89—92	4	12
D	Achtkuppler-Lokomotiven mit Schlepptender für Bergbahn-Güterzüge	1882	101—115	15	60
		1883	116—123	8	32
Total				81	243

Mit der Einrichtung zur Hardy-Bremse sind versehen: 7 B, 6 B^I, 16 C und 12 C^I-Lokomotiven.
 " " " " Körting-Bremse " " 8 C^I-Lokomotiven.

15. Lokomotiv-Leistungen,

a) Serien-																	
Serie	No.	Anzahl	Anheizungen	Reserve-Dienst		Lokomotiv-											
				Stund.	Stund.	Auf der eigenen Bahn											
						Schnell- und Personen-Züge	Vorpann, Schnell- und Personen-Züge	Schiebe-Dienst Schnell- und Personen-Züge	Gemischte und Güter-Züge	Vorpann, Gem.- und Güter-Züge	Schiebe-Dienst Gemischte- und Güter-Züge	Material-Züge	Rangir-Dienst	Schneepflug-Fahrten	Leer-Fahrten	Reste Fahrten.	Total
der Lokomotiven				Stund.	Stund.												
A	1—6	6	882	805	13423	63294	1587	—	—	257	33	397	107388	—	235	55	173246
A ^I	11—12	2	521	501	1983	32456	199	—	—	33	—	—	15864	—	—	66	48618
A ^{II}	13	1	24	4	3484	—	—	—	—	55	—	—	27872	—	91	—	28018
A ^{III}	14	1	11	6	555	172	18	—	—	55	—	—	4440	—	91	—	4776
B	18—24	7	895	334	408	125212	1119	—	157	305	—	2095	3264	—	931	38	133121
B ^I	25—30	6	1090	7892	125	237931	15160	—	49	2848	—	80	1000	—	259	—	257327
B ^{II}	1000	1	221	527	1425	6953	140	—	—	83	—	30	11400	—	47	—	18653
C ^{alt}	41—46	6	1028	6163	206	1187	6060	2542	80676	16293	6870	91	1648	—	7948	368	123683
C ^{neu}	51—66	16	3665	15359	605	238503	25965	6238	184470	8552	4219	261	4840	—	6623	76	479747
C ^I	81—92	12	3303	12183	972	365750	14928	3944	4392	6227	3272	717	7776	209	5418	—	412633
D	101—123	23	4250	10707	495	—	8286	508	306566	29977	85155	433	3960	191	71016	76	506168
G.-B.-Lokomotiven		81	15890	54481	23681	1071458	73462	13232	576310	64685	99549	4104	189452	400	92659	679	2185990
Lokomot. fr. Bahnen		1	—	—	—	—	34	—	—	—	—	—	—	—	—	—	34
Total		82	15890	54481	23681	1071458	73496	13232	576310	64685	99549	4104	189452	400	92659	679	2186024

b) Monat-																
Januar . . .	81	1301	4884	1986	90985	766	468	43512	3593	8455	90	15888	279	9625	—	173661
Februar . . .	81	1205	4191	1838	82180	1093	1059	42772	4974	8790	118	14704	92	9954	—	165736
März . . .	81	1332	4497	2027	90985	1854	1929	49340	4891	10304	378	16216	—	12166	—	188063
April . . .	81	1316	4135	1962	88050	6250	1298	48490	5558	9491	485	15696	—	8933	—	184251
Mai . . .	81	1385	4249	2050	90985	11252	1801	50086	6356	10011	544	16400	—	9322	109	196866
Juni . . .	81	1313	4282	1966	88050	10176	1104	48644	5669	8598	44	15728	—	6848	339	185200
Juli . . .	81	1347	4598	1988	90985	7024	602	49659	5672	7308	786	15904	—	5838	—	183778
August . . .	81	1322	4963	1935	90985	6708	935	45865	3910	5000	909	15484	—	5405	41	175242
September . . .	82	1325	4488	1910	88050	9998	1635	47574	5077	6978	563	15280	29	6517	—	181701
Oktober . . .	81	1376	4280	2054	90985	10265	1615	53235	7960	9242	3	16432	—	7341	—	197078
November . . .	81	1325	4601	1971	88233	6495	659	49329	6314	8133	80	15768	—	5806	—	180817
Dezember . . .	81	1343	5313	1994	90985	1615	127	47804	4711	7239	104	15952	—	4904	190	173631
Total	82	15890	54481	23681	1071458	73496	13232	576310	64685	99549	4104	189452	400	92659	679	2186024
Ab Leistungen fremder Lokomotiven	1	—	—	—	—	34	—	—	—	—	—	—	—	—	—	34
G.-B.-Lokomot.	81	15890	54481	23681	1071458	73462	13232	576310	64685	99549	4104	189452	400	92659	679	2185990

serien- und monatweise.

weise.

Auf der Alta Italia					Auf der Arch-Nigi-Bahn	Gesamt- Total	Es fallen auf			Durchschnittlich auf eine Lokomotive per Jahr berechnet	Maximum der durchlaufenen Kilometer einer Lokomotive jeder Serie		Wagenachsen- Kilometer		Brutto-Tonnen- Kilometer.	
Schnell- und Personen-Züge	Gemischte- und Güter-Züge	Vorposten-Dienst	Leer-Fahrten	Total			Thal- Strecke	Berg- Strecke	Monte- Genere		No.	Kilom.	Im Ganzen	Per 1 Loko- motiv- Kilo- meter kommen	Im Ganzen	Per 1 Loko- motiv- Kilo- meter kommen
—	—	—	—	—	—	173246	166007	—	7239	28874	3 36206	603655	9.17	3239286	49.19	
—	—	—	—	—	307	48925	46945	1980	—	24463	12 24504	104314	3.16	521255	15.77	
—	—	—	—	—	—	28018	27908	—	110	28018	13 28018	952	6.52	4593	3.15	
—	—	—	—	—	—	4776	4648	—	128	4776	14 4776	2836	8.44	12872	38.31	
43755	60	15	—	43830	—	176951	176829	122	—	25279	18 45147	2768760	15.94	16421448	94.55	
—	—	—	—	—	—	257327	257241	86	—	42888	30 52251	5237625	20.43	29129308	113.64	
—	—	—	—	—	—	18653	16957	1696	—	18653	1000 18653	34216	4.72	174763	24.10	
30	750	30	—	810	—	124493	77649	1575	45241	20749	43 25696	4945933	40.26	27779738	226.14	
90	10995	—	15	11100	—	490847	129136	276670	85069	30678	62 40603	14409602	29.65	80436023	165.50	
10890	510	—	—	11400	—	424033	74436	121232	228365	35335	82 42142	8433309	20.26	48970386	117.64	
—	—	—	—	—	—	506168	31482	473809	877	22007	105 31906	15715995	31.29	90212710	179.63	
54765	12315	45	15	67140	307	2253437	1009238	877170	367029	27820		52257197	25.32	296902382	143.85	
—	—	—	—	—	—	34	—	—	—	—		408		2422		
54765	12315	45	15	67140	307	2253471	1009238	877170	367029			52257605		296904804		

weise.

4650	1080	—	—	5730	—	179391	82329	68861	28201			4073836	24.92	23313787	142.59
4200	900	—	—	5100	—	170836	76221	66829	27786			3956850	25.34	22428709	143.65
4650	1110	—	—	5760	—	193823	85263	78142	30418			4682098	26.36	27050750	152.31
4500	1155	—	15	5670	—	189921	82868	77748	29305			4577792	26.27	26055606	149.55
4650	1050	—	—	5700	103	202669	89139	81067	32463			4840408	25.99	27709744	148.76
4500	960	—	—	5460	—	190660	84984	74881	30795			4417410	25.25	24919369	142.46
4650	960	—	—	5610	—	189388	84576	73079	31733			4350545	25.08	24261130	139.85
4650	930	—	—	5580	—	180822	83652	66398	30772			3915954	23.68	21979306	132.93
4500	960	—	—	5460	—	187161	85315	70560	31252			4292126	24.97	24172194	140.63
4650	1170	—	—	5820	204	203102	88838	80762	33502			4778583	25.60	27411268	146.84
4515	1050	45	—	5610	—	186427	83138	72251	31038			4380262	25.67	24755215	145.06
4650	990	—	—	5640	—	179271	82915	66592	29764			3991741	24.44	22847726	139.90
54765	12315	45	15	67140	307	2253471	1009238	877170	367029			52257605	25.32	296904804	143.85
—	—	—	—	—	—	34	—	—	—			408		2422	
54765	12315	45	15	67140	307	2253437	1009238	877170	367029			52257197		296902382	

16. Durchschnittliche Leistungen der Lokomotiven.

Serie	Zahl der vorhandenen Lokomotiven	Diensttage						Durchschnittszahlen in % der täglich im						Durchschnittliche effektive Diensttage einer Lokomotive im Fahrdienst inf. Rangdienst	Per Zug und Lokomotive durchschnittlich zurückgelegte Kilometer inf. Rangdienst
		im Fahr-Dienst	im Rangir-Dienst	im Referve-Dienst	Außer Dienst	in Reparatur	Total	Fahr-Dienst	Rangir-Dienst	in Reserve	Außer Dienst	in Reparatur	Total		
A	6	510	858	6	436	380	2190	23,30	39,10	0,3	20,00	17,3	100	228	79,1
A ^I	2	531	2	—	67	130	730	72,7	0,3	—	9,2	17,8	100	266	67,0
A ^{II}	1	2	284	—	33	46	365	0,6	77,3	—	9,0	12,6	100	286	76,8
A ^{III}	1	5	47	—	8	305	365	1,4	12,3	—	2,2	83,6	100	52	13,1
B	7	879	21	6	1273	376	2555	34,4	0,8	0,2	49,9	14,7	100	129	69,2
B ^I	6	1199	1	240	419	331	2190	54,75	0,05	11,0	19,1	15,1	100	200	117,5
B ^{II}	1	206	15	—	107	37	365	56,5	4,1	—	29,3	10,1	100	221	51,1
C ^{alt}	6	975	1	106	298	810	2190	44,5	0,05	4,85	13,6	37,0	100	163	56,8
C ^{neu}	16	3590	—	339	1381	530	5840	61,4	—	5,9	23,6	9,1	100	224	84,0
C ^I	12	3106	1	200	529	544	4380	70,91	0,02	4,57	12,08	12,42	100	259	96,8
D	23	4150	2	164	2893	1186	8395	49,48	0,02	1,96	34,46	14,13	100	180	60,3
Total	81	15153	1232	1061	7444	4675	29565	51,2	4,2	3,6	25,2	15,8	100	202	76,2

17. Verbrauch und Kosten des Brennmaterials für Lokomotiven.

a) Serienweise.														
Serie	Holz			Steinkohlen			Briquettes			Total*			per Lokomotiv- Kilometer	
	m³	Fr.	Et.	kg.	Fr.	Et.	kg.	Fr.	Et.	kg.	Fr.	Et.	kg.	Et.
A	17,00	118	75	748950	18716	90	—	—	—	752350	18835	65	4,34	10,88
A ^I	15,99	113	58	142350	3561	88	1180	36	13	146728	3711	59	3,00	7,59
A ^{II}	5,00	34	70	93450	2342	30	—	—	—	94450	2377	—	3,37	8,48
A ^{III}	1,50	9	75	21350	525	70	—	—	—	21650	535	45	4,53	11,21
B	16,37	114	43	1255550	31350	65	—	—	—	1258824	31465	08	7,11	17,78
B ^I	7,56	53	04	1783550	44594	87	—	—	—	1785062	44647	91	6,94	17,36
B ^{II}	7,02	48	70	115450	2881	90	500	15	50	117354	2946	10	6,29	15,79
C ^{alt}	8,26	57	60	1697650	42475	90	—	—	—	1699302	42533	50	13,65	34,17
C ^{neu}	47,72	435	55	6493000	162250	05	—	—	—	6502544	162685	60	13,25	33,14
C ^I	52,65	468	53	4730500	118233	85	2600	80	60	4743630	118782	98	11,19	28,01
D	78,68	670	81	8943000	223523	70	6800	205	55	8965536	224400	06	17,71	44,38
	257,75	2125	44	26024800	650457	70	11080	337	78	26087430	652920	92	11,58	28,98
b) Monatweise.														
Januar	25,25	256	20	2309250	55422	—	750	23	25	2315050	55701	45	12,91	31,05
Februar	17,50	198	34	2087600	52190	—	950	29	45	2092050	52417	79	12,25	30,68
März	19,00	211	36	2365050	59127	30	750	23	25	2369600	59361	91	12,22	30,63
April	20,25	171	72	2250100	56252	50	100	3	10	2254250	56427	32	11,87	29,71
Mai	21,00	230	88	2355100	58877	50	2480	76	88	2361780	59185	26	11,65	29,20
Juni	24,25	184	30	2067650	51692	55	300	9	30	2072800	51886	15	10,87	27,21
Juli	21,25	161	50	2048500	51212	50	50	1	55	2052800	51375	55	10,84	27,13
August	19,50	127	75	1882000	47050	—	100	3	—	1886000	47180	75	10,43	26,09
September	24,75	160	88	2019250	50481	25	50	1	50	2024250	50643	63	10,82	27,06
Oktober	20,00	130	—	2351100	58777	50	200	6	—	2355300	58913	50	11,60	29,00
November	18,25	118	63	2138800	54539	40	5300	159	—	2147750	54817	03	11,52	29,40
Dezember	26,75	173	88	2150400	54835	20	50	1	50	2155800	55010	58	12,02	30,69
	257,75	2125	44	26024800	650457	70	11080	337	78	26087430	652920	92	11,58	28,98

Der Durchschnittspreis sämtlicher Kohlen stellt sich auf Fr. 25. — pro Tonne gegenüber Fr. 26. 75 im Jahre 1884, Fr. 32. 79 im Jahre 1883 und Fr. 36. 47 im Jahre 1882.

*) Totalgewicht incl. Holz, welches pro m³ zu 200 Kilo Kohlen gerechnet wird.

18. Verbrauch und Kosten des Schmiermaterials für Lokomotiven.

a) Serienweise.																				
Serie	Masch.-Fett			Talg			Schmieröl			WalvoLin			Diverses			Total			per Lokomotiv-Kilometer	
	Kgr.	Fr.	Gt.	Kgr.	Fr.	Gt.	Kgr.	Fr.	Gt.	Kgr.	Fr.	Gt.	Kgr.	Fr.	Gt.	Kgr.	Fr.	Gt.	Gr.	Gt.
A	—	—	—	295,00	297	20	1233,00	913	90	63,0	60	—	0,50	3	30	1591,50	1274	40	9,19	0,73
A ^I	—	—	—	6,50	6	65	502,00	370	53	—	—	—	0,10	—	66	508,60	377	84	10,39	0,77
A ^{II}	—	—	—	62,00	62	15	232,00	173	51	5,0	5	—	0,50	3	30	299,50	243	96	10,69	0,87
A ^{III}	—	—	—	11,00	11	—	73,00	57	14	—	—	—	—	—	—	84,00	68	14	17,59	1,43
B	—	—	—	371,00	374	90	2732,00	2009	51	77,0	74	60	0,10	—	66	3180,10	2459	67	17,97	1,39
B ^I	163,00	179	90	406,00	408	25	4092,50	2996	56	87,0	81	20	5,60	5	43	4754,10	3671	34	18,48	1,43
B ^{II}	—	—	—	35,00	35	30	181,00	133	94	—	—	—	0,10	—	66	216,10	169	90	11,58	0,91
C ^{alt}	—	—	—	508,50	510	55	2678,00	1942	04	198,0	192	80	0,30	1	99	3384,80	2647	38	27,19	2,13
C ^{neu}	40,50	44	55	1190,50	1198	60	10256,00	7533	98	477,0	454	40	84,40	36	25	12048,40	9267	78	24,54	1,89
C ^I	—	—	—	1085,50	1090	50	8844,00	6457	38	974,0	943	—	2,10	3	06	10905,60	8493	94	25,72	2,00
D	119,50	132	20	1315,00	1323	40	15250,00	11180	46	944,0	894	40	81,50	41	98	17710,00	13572	44	34,99	2,68
	323,00	356	65	5286,00	5318	50	46073,50	33768	95	2825,0	2705	40	175,20	97	29	54682,70	42246	79	24,27	1,87
b) Monatweise.																				
Januar	4,50	6	30	650,0	682	50	2505,0	1953	90	598,0	478	40	40,40	18	80	3797,90	3139	90	21,17	1,77
Februar	7,00	7	70	600,0	600	—	2436,0	1948	80	621,0	621	—	43,80	18	10	3707,80	3195	60	21,70	1,87
März	12,50	13	75	698,0	698	—	2902,5	2322	—	707,0	707	—	82,55	28	18	4402,55	3768	93	22,71	1,94
April	23,00	25	30	381,0	381	—	3714,0	2430	15	149,0	149	—	2,45	3	53	4269,45	2988	98	22,48	1,57
Mai	31,00	34	10	202,5	202	50	4546,0	2957	—	3,0	3	—	0,30	1	95	4782,80	3198	55	23,61	1,58
Juni	36,50	40	15	330,5	330	50	4933,0	3210	65	—	—	—	0,80	5	20	5300,80	3586	50	27,85	1,88
Juli	33,00	36	30	427,0	427	—	4818,0	3149	10	—	—	—	0,15	—	98	5278,15	3613	38	27,87	1,91
August	30,00	33	—	425,0	425	—	4150,0	3195	50	358,0	358	—	0,45	2	97	4963,45	4014	47	27,48	2,22
September	29,50	32	45	428,0	428	—	4066,0	3130	82	213,0	213	—	0,40	2	64	4736,90	3806	91	25,31	2,03
Oktober	39,50	43	45	431,0	431	—	4379,0	3371	83	110,0	110	—	3,05	9	33	4962,55	3965	61	24,45	1,95
November	39,00	42	90	358,0	358	—	3897,0	3117	60	66,0	66	—	0,55	3	63	4360,55	3588	13	23,39	1,98
Dezember	37,50	41	25	355,0	355	—	3727,0	2981	60	—	—	—	0,30	1	98	4119,80	3379	83	22,98	1,88
	323,00	356	65	5286,0	5318	50	46073,5	33768	95	2825,0	2705	40	175,20	97	29	54682,70	42246	79	24,27	1,87

Der Durchschnittspreis des Schmiermaterials stellt sich auf 77,26 Gts. pro Kgr. gegenüber 83,14 Gts. im Jahre 1884, 87,35 Gts. im Jahre 1883 und 86 Gts. im Jahre 1882.

19. Leistungen, Brenn- und Schmiermaterialkonsum und Reparaturkosten der Lokomotiven pro 1874/75—1885.

Jahr	Leistungen			Materialkonsum						Reparaturkosten	
	Lok.-Kilom.	Wagenachj.-Kilom.	Brutto-Ton.-Kilom.	Brennmaterial			Schmiermaterial			Total	
				kg.	Fr.	ct.	kg.	Fr.	ct.	Fr.	ct.
1874	259,920	4,021,126	18,019,825	2,473,970	153,541	96	10,311	10,338	03	20,521	94
1875	241,557	3,434,844	15,109,874	1,599,368	79,211	17	5,866	6,247	65	16,241	08
1876	188,732	2,657,604	11,562,922	1,124,713	55,480	21	4,069	4,045	74	13,235	07
1877	173,439	2,426,976	10,435,809	932,000	46,329	19	3,390	3,612	56	11,006	08
1878	174,200	2,733,461	12,025,251	1,011,073	49,827	20	3,339	3,200	40	7,512	52
1879	191,963	3,413,778	15,457,352	1,058,959	46,993	36	3,257	2,983	01	12,132	49
1880	187,510	3,049,136	13,672,983	1,065,295	46,912	56	3,085.5	2,727	29	12,155	69
1882	1,269,497	25,842,847	119,403,953	15,561,270	567,593	44	60,047.5	51,669	45	66,210	76
1883	2,292,292	49,313,213	259,861,264	26,545,556	870,455	95	82,175.5	71,782	25	193,642	96
1884	2,135,784	50,281,467	283,171,247	25,756,670	689,032	42	54,316.5	45,162	25	324,533	40
1885	2,253,471	52,257,605	296,904,804	26,087,430	652,920	92	54,682.7	42,246	79	292,581	60

Aus dieser Tabelle ergeben sich folgende Durchschnittszahlen. Es entfallen:

auf 1 Lokomotiv-Kilometer			auf 1 Lokomotiv-Kilometer						auf 1 Wagenachsen-Kilometer					auf 1 Brutto-Tonnen-Kilometer				
Jahr	Leistungen		Materialkonsum				Reparaturkosten	Leistung B. T. Km.	Materialkonsum				Reparaturkosten	Materialkonsum				Reparaturkosten
	Wg.-Achj. Kilom.	B. T. K.	Brennmaterial		Schmiermaterial				Brennmat.	Schmiermat.		ct.		Brennmat.	Schmiermat.		ct.	
	kg.	ct.	kg.	ct.	kg.	ct.	kg.	ct.	kg.	ct.	kg.	ct.	kg.	ct.	kg.	ct.	kg.	ct.
1874/75	15.5	69.3	9.52	59.07	39.67	3.98	7.395	4.5	0.615	3.82	2.56	0.257	0.510	0.137	0.35	0.57	0.057	0.114
1876	14.3	62.5	6.62	32.79	24.28	2.59	6.723	4.4	0.466	2.31	1.71	0.182	0.473	0.106	0.53	0.39	0.041	0.107
1877	14.1	61.3	5.96	29.40	21.56	2.14	7.013	4.4	0.423	2.09	1.53	0.152	0.498	0.097	0.48	0.35	0.035	0.114
1878	14.0	60.2	5.37	26.71	19.55	2.08	6.346	4.3	0.384	1.91	1.40	0.149	0.453	0.089	0.44	0.32	0.035	0.105
1879	15.7	69.0	5.80	28.60	19.17	1.84	4.313	4.4	0.370	1.82	1.22	0.117	0.275	0.084	0.41	0.28	0.027	0.063
1880	17.3	80.5	5.52	24.48	16.97	1.55	6.320	4.5	0.310	1.38	0.95	0.087	0.355	0.069	0.30	0.21	0.019	0.079
1881	16.3	73.0	5.68	25.02	16.46	1.46	6.483	4.5	0.350	1.54	1.01	0.090	0.399	0.078	0.34	0.23	0.020	0.089
1882	20.3	94.1	12.26	44.71	47.30	4.07	5.215	4.6	0.602	2.20	2.33	0.200	0.256	0.130	0.48	0.50	0.043	0.055
1883	21.3	113.4	11.58	37.97	35.85	3.13	8.448	5.3	0.538	1.77	1.67	0.146	0.392	0.102	0.33	0.32	0.028	0.074
1884	23.5	132.6	12.06	32.26	25.43	2.11	15.195	5.6	0.512	1.37	1.08	0.090	0.645	0.091	0.24	0.19	0.016	0.115
1885	23.2	131.8	11.58	28.98	24.27	1.87	12.983	5.7	0.499	1.25	1.05	0.081	0.560	0.088	0.22	0.18	0.014	0.099

20. Bestand des Wagenparkes Ende 1885.

					Sitzplätze nach Klassen.				Eigengewicht in Tonnen.		Zahl der Wagen.
					I.	II.	III.	Zu- sammen	per Wagen	Zu- sammen	
Personenwagen:											
Serie A ^S	2	Stück mit 18 Sitzplätzen	I. Kl.	Salon	36	—	—	36	13,20	26,40	4
" A ^S	1	" " 21 "	I.	"	21	—	—	21	12,60	12,60	2
" A	9	" " 18 "	I.	"	162	—	—	162	8,65	77,85	18
" A	34	" " 21 "	I.	"	714	—	—	714	11,96	406,64	68
" A ^B	21	" " 6 "	I.	"	126	—	—	126	8,60	180,60	42
" B	12	" " 32 "	II.	"	—	504	—	504			
" B	3	" " 32 "	II.	"	—	384	—	384	8,60	103,20	24
" B	1	" " 40 "	II.	"	—	96	—	96	8,50	25,50	6
" B	34	" " 36 "	II.	"	—	40	—	40	8,70	8,70	2
" B ^{CF}	4	" " 8 "	II.	" (mit Ge- päckraum)	—	32	—	32	9,40	37,60	8
" C	37	" " 40 "	III.	"	—	—	144	144			
" C	24	" " 55 "	III.	"	—	—	1480	1480	8,50	314,50	74
" C ⁴	12	" " 72 "	III.	"	—	—	1320	1320	9,65	231,60	48
" D	1	" " 9 "	II.	" (Kranzen- wagen)	—	—	864	864	13,40	160,80	48
	195	Stück.	Zusammen		1059	2289	3808	7156	10,21	1990,59	414
					Tragkraft in Tonnen.		Eigengewicht in Tonnen.				
					per Wagen	Zusammen	per Wagen	Zu- sammen			
Serie F	8	Stück			6	48	9,40	75,20	16		
" "	9	"			10	90	9,40	84,60	18		
" "	20	"			10	200	10,20	204,00	40		
	37	Stück.	Zusammen		9,13	338	9,83	363,80	74		
Güterwagen:											
Serie K ^S	20	gedeckte Sammelgüterwagen			12,50	250,00	8,85	177,00	40		
" K ^V	245	Bieh- und Güterwagen			10,00	2450,00	7,50	1837,50	490		
" K	72	Güterwagen			10,00	720,00	6,60	475,20	144		
" K	1	Tunnelbeleuchtungswagen			10,00	10,00	8,50	8,50	2		
" K	2	gedeckte Hilfswagen			10,00	20,00	6,60	13,20	4		
" L	45	offene Güterwagen			12,50	562,50	5,70	256,50	90		
" L	105	" "			12,50	1312,50	5,95	624,75	210		
" L	100	Kohlenwagen			12,50	1250,00	6,80	680,00	200		
" M	18	Steintransportwagen			15,00	270,00	5,80	104,40	36		
" M	28	" "			15,00	420,00	5,95	166,60	56		
" M	5	" "			12,50	62,50	5,10	25,50	10		
" M ^{R1}	5	Schienentransportwagen			12,50	62,50	7,05	35,25	10		
" M ^G	1	Gaswagen			15,00	15,00	10,50	10,50	2		
" N	8	Langholzwagen			12,50	100,00	4,60	36,80	16		
" N	12	" "			12,50	150,00	4,80	57,60	24		
" S	65	Kieistransportwagen			10,00	650,00	4,60	299,00	130		
	732	Stück.	Zusammen		11,35	8305,00	6,57	4808,30	1464		
Total:	769	Gepäck- und Güterwagen			—	8643,00	—	5172,10	1538		

Mit der Hardy-Bremse sind versehen: 42 Stück Serie A, 15 Stück Serie A^B, 45 Stück Serie B und 11 Stück Serie F.
 " " Körting- " " " 1 " " " 3 " " " 2 " " " 2 " " "

21. Wagenlauf und Ausnutzung der Wagen.

a. Wagenlauf.

	Personenwagen		Güterwagen		Total	
	Kilometer					
	1884	1885	1884	1885	1884	1885
1. Lauf der eigenen Wagen.						
a) Auf dem eigenen Bahnnetz . . .	6920404	7099548	9084790	9292042	16005194	16391590
b) " schweizerischen Bahnen . . .	1353756	1350638	2902196	3649894	4255952	5000532
c) " fremd. Bahnen (inkl. Grenze- Quino).	622354	1001386	5448422	4565116	6070776	5566502
Gesammlauf d. eigenen Wagen	8896514	9451572	17435408	17507052	26331922	26958624
2. Wagenlauf auf den eigenen Linien.						
a) Eigene Wagen	6920404	7099548	9084790	9292042	16005194	16391590
b) Fremde Wagen:						
1. Wagen schweizerischer Bahnen	1026498	839102	3732446	4103446	4758944	4942548
2. Eidgenössische Bahnpostwagen	—	—	986592	982149	986592	982149
3. Ausländische Wagen	538500	882353	25725996	26586276	26264496	27468629
4. Schlafwagen	702221	823886	—	—	702221	823886
Gesammlauf eigener und fremd- der Wagen	9187623	9644889	39529824	40963913	48717447	50608802

Im Berichtsjahr haben auf der Gotthardbahn 44,336 fremde Wagen kurziert, erfl. Postwagen (41,044 pro 1884), während 29,026 Gotthardbahnwagen auf fremde Bahnen übergegangen sind (25,538 pro 1884).

b. Ausnutzung der Wagen.

In den Personenwagen waren durchschnittlich besetzt von sämtlichen Sitzen:

	pro 1884:	pro 1885:
I. Klasse	21,66	27,04 Prozent
II. "	29,17	29,54 "
III. "	31,93	30,06 "
Im Ganzen	29,28	29,37 "

Es kamen durchschnittlich auf einen besetzten Sitzplatz unbesetzte Plätze:

	pro 1884:	pro 1885:
I. Klasse	4,62	3,70
II. "	3,43	3,38
III. "	3,13	3,33
Im Ganzen	3,41	3,40

Ausnutzung der Tragfähigkeit der Güterwagen: Prozent pro 1884: 37,16; pro 1885: 39,32.

22. Leistungen, Schmiermaterialkonsum und Reparaturkosten der Wagen pro 1874/75—1885.

Jahr	Leistungen		Schmier-Materialkonsum						Reparaturkosten				
	Wagenadjens- Kilometer	Brutto-Tonnen- Kilometer	Schmier-Material	Per Achse- Kilometer	Per Brutto- Tonnen- Kilometer	Betrag		Per Achse- Kilometer	Per Brutto- Tonnen- Kilometer	Betrag		Per Achse- Kilometer	Per Brutto- Tonnen- Kilometer
			Kgr.	Gr.	Gr.	Fr.	Cts.	Cts.	Cts.	Fr.	Cts.	Cts.	Cts.
1874 } 1875 }	4021126	18019825	3570	0,888	0,198	3587	03	0,089	0,020	12130	37	0,302	0,067
1876	3434844	15109874	1706	0,496	0,113	1842	84	0,054	0,012	17792	03	0,518	0,118
1877	2657604	11562922	1631,5	0,614	0,141	1666	21	0,063	0,015	6804	37	0,256	0,059
1878	2426976	10435809	1778,5	0,733	0,170	1589	49	0,065	0,015	10793	50	0,485	0,103
1879	2733461	12025251	2288,4	0,837	0,190	1965	57	0,072	0,016	6970	40	0,255	0,058
1880	3413778	15457352	2274	0,666	0,147	1909	09	0,056	0,012	8243	21	0,241	0,053
1881	3049136	13672983	2085,5	0,684	0,153	1677	50	0,055	0,012	17361	31	0,569	0,127
1882	25842847	119403953	11175,05	0,432	0,094	9359	04	0,036	0,008	47228	61	0,183	0,040
1883	49313213	259861264	19202,5	0,389	0,074	11898	10	0,024	0,005	155200	71	0,315	0,060
1884	50281467	283171247	6298,15	0,125	0,022	2770	12	0,006	0,001	142894	53	0,284	0,050
1885	52257605	296904804	11088,90	0,212	0,037	3455	94	0,007	0,001	131046	39	0,251	0,044

23. Verbrauch und Kosten des Schmiermaterials für Wagen.

Monat	Mineralöl			Schweinefett			Talg			Diverses			Total		
	Kgr.	Fr.	St.	Kgr.	Fr.	St.	Kgr.	Fr.	St.	Kgr.	Fr.	St.	Kgr.	Fr.	St.
Januar . .	386,00	154	40	10,00	15	-	5,00	5	25	5,00	6	50	406,00	181	15
Februar . .	402,00	120	60	—	—	—	6,00	6	—	—	—	—	408,00	126	60
März . .	580,50	174	15	10,00	12	—	10,00	10	—	—	—	—	600,50	196	15
April . .	999,50	299	85	—	—	—	—	—	—	—	—	—	999,50	299	85
Mai . .	908,00	272	40	44,00	52	80	5,00	5	—	2,00	5	—	959,00	335	20
Juni . .	1586,40	475	92	40,00	48	—	15,00	15	—	3,00	1	95	1644,40	540	87
Juli . .	1544,00	463	20	20,00	24	—	—	—	—	15,00	9	75	1579,00	496	95
August . .	1133,00	317	24	—	—	—	6,00	6	—	—	—	—	1139,00	323	24
September .	1093,00	306	04	—	—	—	—	—	—	0,50	1	25	1093,50	307	29
Oktober . .	748,00	209	44	—	—	—	20,00	20	—	—	—	—	768,00	229	44
November .	739,00	206	92	—	—	—	—	—	—	—	—	—	739,00	206	92
Dezember .	751,00	210	28	—	—	—	2,00	2	—	—	—	—	753,00	212	28
	10870,40	3210	44	124,00	151	80	69,00	69	25	25,50	24	45	11088,90	3455	94

Pro Wagenachsenkilometer wurde Schmiermaterial verbraucht 0,212 Gramm.

" " betragen die Kosten des Schmiermaterials 0,007 Stk.

24. Ausgaben des Fahrdienstes ohne Abzug der Rückvergütungen.

Dieselben stellen sich wie folgt:

Bezeichnung der Ausgaben	Betrag		Totalbetrag		Per Lokomotiv-Kilometer		Per Zugkilometer		Per Wagenachsen-Kilometer		Per Brutto-Tonnen-Kilometer	
	Fr.	Cts.	Fr.	Cts.	Cts.	Cts.	Cts.	Cts.	Cts.	Cts.	Cts.	Cts.
A. Personalausgaben.												
(Besoldungen, Löhne, Diäten, Reise- u. Wohnungsentschädigungen, Kilometer-Gelder, Ersparnißprämien, Dienstkleider u. s. w.).												
1. Maschinenmeister und dessen Hülfspersonal (Centralbureau des Fahrdienstes)	43652	84			1.937		2.539		0.0835		0.0147	
2. Maschinenpersonal und Wagenvisiteurs:												
a. Vorstände der Maschinendepots und deren Hülfspersonal	26542	99			1.178		1.544		0.0508		0.0089	
b. Lokomotivführer und Heizer	382209	48			16.961		22.230		0.7314		0.1287	
c. Wagenvisiteure u. Wagenvisiteurgehülfen	24067	45			1.068		1.400		0.0461		0.0081	
3. Personal für Ausrüstung und Reinigung des Fahrmaterials (Lokomotiv- u. Wagenreiniger, Wagen schmierer)	89086	59	565559	35	3.953	25.097	5.181	32.894	0.1705	1.0823	0.0300	0.1904
B. Materialverbrauch der Lokomotiven und Wagen.												
1. Brennmaterial:												
a. Für Lokomotiven	652920	92			28.974		37.975		1.2494		0.2199	
b. Für Wagen	5936	42			0.264		0.345		0.0114		0.0020	
2. Schmiermaterial:												
a. Für Lokomotiven	42246	79			1.875		2.457		0.0808		0.0142	
b. Für Wagen	3924	54			0.174		0.228		0.0075		0.0013	
3. Beleuchtungsmaterial:												
a. Für Lokomotiven	5118	74			0.227		0.298		0.0098		0.0017	
b. Für Wagen	12875	02			0.571		0.749		0.0246		0.0044	
4. Reinigungs- und Desinfektionsmaterial, Verpackung, Wasser und Streusand:												
a. Für Lokomotiven	20578	60			0.913		1.197		0.0394		0.0070	
b. Für Wagen	1237	56			0.055		0.072		0.0024		0.0004	
			744838	59		33.053		43.321		1.4253		0.2509
C. Unterhalt und Erneuerung des Rollmaterials.												
1. Lokomotiven und Tender	292581	60			12.983		17.017		0.5599		0.0985	
2. Personenwagen	81838	24			3.632		4.760		0.1566		0.0276	
3. Lastwagen	49208	15	423627	99	2.184	18.799	2.862	24.639	0.0942	0.8107	0.0166	0.1427
D. Sonstige Ausgaben.												
1. Bureaubedürfnisse, Druck- und Buchbinderkosten, Insertionen, Porti und Telegramme	5059	12			0.224		0.294		0.0097		0.0017	
2. Beleuchtung, Beheizung und Reinigung der Dienstlokale, namentlich auch der Remisen und Uebernachtungslokale	4756	33			0.211		0.277		0.0091		0.0016	
3. Ergänzung und Unterhalt des Inventars für d. Fahrdienst (excl. desjenigen d. Werkstätten)	6522	75			0.290		0.379		0.0125		0.0022	
4. Verschiedenes	62	--			0.003		0.004		0.0001		0.0000	
			16400	20		0.728		0.954		0.0314		0.0055
			1750426	13		77.677		101.808		3.3497		0.5895

Anmerkung. Die Rückvergütungen der Mittelmeerbahnen für den Fahrdienst auf der Strecke Luino-Pino (Grenze), für den Gemeinschaftsdienst der Station Chiasso zc. zc. sind in vorstehenden Ausgabenposten nicht in Abzug gebracht.

25. Chronologische Uebersicht über die Ausgaben für den Fahrdienst 1874—1885
pro Lokomotiv-, Wagenachsen- und Brutto-Tonnen-Kilometer.

Cap. IV A 1—3. Personalausgaben.						Cap. IV B 1a—4a. Materialverbrauch der Lokomotiven.				
Jahr	Betrag		pr. Lok.-Kil.	pr. Achs.-Kilom.	pr. B.-T.-Kilom.	Betrag		pr. Lok.-Kil.	pr. Achs.-Kilom.	pr. B.-T.-Kilom.
	Fr.	Cts.				Fr.	Cts.			
1874/75	107,019	28	41.173	2.661	0.5939	166,954	19	64.233	4.152	0.9265
1876	75,441	82	31.231	2.196	0.4993	88,003	05	36.432	2.562	0.5824
1877	66,435	30	35.200	2.499	0.5745	61,861	06	32.777	2.328	0.5350
1878	48,821	63	28.149	2.012	0.4678	51,953	25	29.955	2.141	0.4978
1879	46,079	57	26.452	1.686	0.3831	54,950	77	31.545	2.010	0.4569
1880	47,853	81	24.928	1.402	0.3095	52,897	22	27.556	1.550	0.3421
1881	49,167	14	26.221	1.612	0.3595	51,451	85	27.439	1.687	0.3763
1882	324,173	74	25.536	1.254	0.2715	639,078	76	50.322	2.472	0.5352
1883	631,353	67	27.542	1.280	0.2430	968,820	67	42.261	1.965	0.3728
1884	563,111	18	26.366	1.120	0.1989	761,148	13	35.638	1.514	0.2688
1885	565,559	35	25.097	1.082	0.1904	720,865	05	31.989	1.379	0.2428

Cap. IV B 1b—4b. Materialverbrauch der Wagen.						Cap. IV C 1—3. Unterhaltung und Erneuerung des Rollmaterials.				
Jahr	Betrag		pr. Lok.-Kil.	pr. Achs.-Kilom.	pr. B.-T.-Kilom.	Betrag		pr. Lok.-Kil.	pr. Achs.-Kilom.	pr. B.-T.-Kilom.
	Fr.	Cts.				Fr.	Cts.			
1874/75	4357	63	1.676	0.108	0.0241	32,652	31	12.562	0.812	0.1811
1876	4572	68	1.893	0.133	0.0302	34,033	11	14.089	0.991	0.2252
1877	2654	36	1.406	0.100	0.0233	20,039	44	10.618	0.754	0.1733
1878	2333	82	1.346	0.096	0.0223	21,799	58	12.569	0.898	0.2089
1879	2739	71	1.573	0.100	0.0228	14,482	92	8.314	0.530	0.1204
1880	2782	57	1.450	0.081	0.0180	20,375	70	10.615	0.597	0.1318
1881	2584	13	1.378	0.085	0.0189	29,517	—	15.741	0.968	0.2159
1882	23,653	02	1.862	0.092	0.0198	113,439	37	8.932	0.438	0.0950
1883	31,337	02	1.365	0.063	0.0120	348,843	67	15.217	0.707	0.1342
1884	31,120	04	1.458	0.062	0.0110	465,967	21	21.817	0.926	0.1645
1885	23,973	54	1.064	0.046	0.0081	423,627	99	18.799	0.811	0.1427

Cap. IV D 1—4. Sonstige Ausgaben.						Gesamt-Ausgaben.				
Jahr	Betrag		pr. Lok.-Kil.	pr. Achs.-Kilom.	pr. B.-T.-Kilom.	Betrag		pr. Lok.-Kil.	pr. Achs.-Kilom.	pr. B.-T.-Kilom.
	Fr.	Cts.				Fr.	Cts.			
1874/75	8863	16	3.410	0.220	0.0492	319,846	57	123.054	7.953	1.7748
1876	3497	27	1.448	0.102	0.0231	205,547	93	85.093	5.984	1.3602
1877	2588	94	1.372	0.097	0.0224	153,579	10	81.373	5.778	1.3285
1878	2103	54	1.213	0.087	0.0201	127,011	82	73.232	5.234	1.2169
1879	1239	28	0.711	0.045	0.0103	119,492	25	68.595	4.371	0.9935
1880	1457	81	0.760	0.043	0.0094	125,367	11	65.309	3.673	0.8108
1881	1259	23	0.672	0.041	0.0092	133,979	35	71.451	4.393	0.9798
1882	10,045	13	0.791	0.039	0.0082	1,110,390	02	87.443	4.295	0.9297
1883	16,057	08	0.700	0.033	0.0062	1,996,412	11	87.085	4.048	0.7682
1884	20,461	26	0.958	0.041	0.0072	1,841,807	82	86.237	3.663	0.6504
1885	16,400	20	0.728	0.031	0.0055	1,750,426	13	77.677	3.350	0.5895

Jahresrechnung

und

Jahresrechnungs-Bilanz

der

Gottfardbahn-Gesellschaft

nebst

Rechnungen über die Spezialfonds

vom Jahre 1885.

4^{te} Jahresrechnung für den Betrieb der

		Fr.	Cts.	Fr.	Cts.	Fr.	Cts.
Betriebs-Einnahmen.							
A. Einnahmen aus dem Eisenbahntransport.							
I. Personentransport				3,607,437	12		
II. Gepäck-, Thier- u. Gütertransport (inkl. Nebengebühren, Einnahmen der Lagerhäuser und des Camionnagebetriebes).							
a) Gepäck	389,732	91					
b) Thiere	174,679	02					
c) Güter aller Art (inbegriffen Geld- und Werthsendungen, Entschädigung der Postverwaltung für den Transport der Fahpoststücke)	6,002,556	01	6,566,967	94	10,174,405	06	
B. Einnahmen aus verschiedenen Quellen.							
I. Pacht- und Miethzinse:							
a) Bahnhöfe und Bahnstrecken	162,278	54					
b) Rollmaterial (Austausch und Verpachtung)	97,044	84					
c) Sonstige Objekte aller Art (Gebäude, Liegenschaften, Post- lokale, Restaurationen, Dienstwohnungen, Grundstücke, Bahnböschungen, Affichirungsrecht etc.)	80,791	66	340,115	04			
II. Ertrag von Hilfsgeeschäften.							
a) Werkstätte	—	—					
b) Gasanstalt	3,758	52					
c) Material- und Drucksachenverwaltung	10,403	70					
d) Privat-Telegraphendienst	587	80	14,750	02			
III. Sonstige Einnahmen				2,610	05	357,475	11
Summa der Einnahmen						10,531,880	17

Gotthardbahn, umfassend das Jahr 1885.

	Fr.	Cts.	Fr.	Cts.	Fr.	Cts.
Betriebs-Ausgaben.						
I. Allgemeine Verwaltung.						
A. Personalausgaben.						
(Sitzungsgelder, Besoldungen, Löhne, Diäten, Reise- und Wohnungsent- schädigungen, Dienstkleider u. s. w.)						
1. Verwaltungsbehörden (Generalversammlung, Verwaltungsrath, Direktion und Rechnungsprüfungskommission)	67,891	45				
2. Sekretariat der Direktion, Uebersetzer, Kanzlei, Archiv und Registratur	56,080	03				
3. Bureau der Rechnungsrevision, Hauptbuchhaltung und Hauptkassa	52,071	88				
4. Rechts- und Reklamationsbureau	6,932	58				
5. Kommerzielles Bureau und kommerzielle Agenten	52,154	31				
6. Betriebskontrolle und Statistisches Bureau	65,431	61				
7. Telegrapheninspektion und Telegraphisten der Allgemeinen Verwaltung	9,662	30				
8. Abwärtpersonal der Allgemeinen Verwaltung	5,774	95				
			315,999	11		
B. Sonstige Ausgaben.						
1. Bureaubedürfnisse, Druck- und Buchbinderkosten, Insertionen, Zeitungen, Porti und Telegramme	48,269	44				
2. Beleuchtung, Beheizung und Reinigung der Dienstlokale	12,396	09				
3. Ergänzung und Unterhalt des Inventars	3,447	32				
4. Verschiedenes	1,839	65				
			65,952	50	381,951	61
II. Aufsicht und Unterhalt der Bahn.						
A. Personalausgaben.						
(Besoldungen, Löhne, Diäten, Reise- und Wohnungsent- schädigungen, Dienstkleider u. s. w.)						
1. Oberingenieur und dessen Hülfspersonal	53,490	63				
2. Bahningenieure und deren Hülfspersonal	44,749	81				
3. Bahnmeister und deren Stellvertreter	29,291	43				
4. Bahn- und Barrierenwärter und deren Stellvertreter	234,743	23				
5. Stations-(Weichen)wärter ($\frac{1}{3}$ der Besoldung für dieselben)	34,733	09				
			397,008	19		
B. Unterhalt und Erneuerung der Bahnanlagen.						
1. Unterbau	244,971	14				
2. Oberbau	319,121	95				
3. Hochbau	65,727	74				
4. Telegraphen, Signale und Abgrenzung	57,637	89				
5. Räumung der Bahn von Schnee und Eis	15,037	99				
			702,496	71		
Uebertrag			1,099,504	90	381,951	61

4^{te} Jahresrechnung für den Betrieb der

		Fr.	Cts.	Fr.	Cts.	Fr.	Cts.
Betriebs-Ausgaben.							
	Uebertrag			1,099,504	90	381,951	61
C. Sonstige Ausgaben.							
1.	Büreaubedürfnisse, Druck- und Buchbinderkosten, Insertionen, Porti und Telegramme	8,217	87				
2.	Beleuchtung, Beheizung und Reinigung der Dienstlokale (inkl. Wärterhäuser und Buden)	3,468	89				
3.	Beleuchtung der offenen Bahn und der Tunnel	10,080	79				
4.	Ergänzung und Unterhalt des Inventars	20,829	89				
5.	Entschädigung für vorübergehende Benützung von Landabschnitten und Kulturschäden (exklusive Pachtzins)	334	50				
6.	Verschiedenes	752	78				
				43,684	72	1,143,189	62
III. Expeditions- und Zugsdienst.							
A. Personalausgaben.							
(Befolgungen, Löhne, Diäten, Reise- und Wohnungsentschädigungen, Kilometergelder, Dienstkleider u. s. w.)							
1.	Oberbetriebsinspektor und dessen Hülfspersonal nebst Centralwagenkontrolle	58,762	54				
2.	Bahnhof- und Stationsvorstände und das denselben unterstellte Personal.						
a)	Bahnhof- u. Stationsvorstände, Einnehmer, Gepäck-, Güter- u. Lagerhaus-Expediten, Gehülfen, Telegraphisten, Wagenkontroleure, Güterschaffner, Rangirmeister, Camionneure, Portiers und deren Stellvertreter Fr. 346,216. 07						
b)	Stationswärter (² / ₃ d. Befolung f. dieselben) „ 69,466. 15						
c)	Nachtwächter, Lampisten, Gepäckträger, Güterverlader, Manövristen, Wagenschieber, Drehscheiben- und Schiebebühnenwärter „ 188,810. 16	604,492	38				
3.	Zugsdienstpersonal (Zugsführer, Kondukteure und Bremser)	343,724	50	1,006,979	42		
B. Sonstige Ausgaben.							
1.	Büreaubedürfnisse, Drucksachen (mit Inbegriff der Kosten für Druck und Publikation der Fahrpläne, Billets etc.), Buchbinderkosten, Insertionen, Porti und Telegramme	34,300	95				
2.	Beleuchtung, Beheizung und Reinigung der Dienstlokale, Beleuchtung der Bahnhöfe und Stationen	36,213	28				
3.	Ergänzung und Unterhaltung des Stationsinventars (incl. Wagendecken und Telegraphenapparate)	14,704	85				
4.	Verbrauchsmaterialien für mechanische Stationseinrichtungen, Telegraphenapparate u. s. f.	1,839	39				
5.	Blombage für Güter, und Camionnage	4,449	32				
6.	Verschiedenes	442	39				
				91,950	18	1,098,929	60
	Uebertrag					2,624,070	83

Gotthardbahn, umfassend das Jahr 1885.

		Fr.	Cts.	Fr.	Cts.	Fr.	Cts.
Betriebs-Ausgaben.							
Uebertrag						2,624,070	83
IV. Fahrdienst.							
A. Personalausgaben.							
(Bejoldungen, Löhne, Diäten, Reise- und Wohnungsentfchädigungen, Kilometergelder, Erparnisprämien, Dienstkleider u. s. w.)							
1.	Maschinenmeister und dessen Bureaupersonal (Centralbureau des Fahrdienstes)	32,610	16				
2.	Maschinenpersonal und Wagenvisiteurs.						
a.	Vorstände der Maschinendepots und deren Hilfspersonal					Fr. 22,402. 63	
b.	Lokomotivführer und Heizer					" 350,723. 78	
c.	Wagenvisiteure und Wagenvisiteurgehilfen					" 23,143. 61	
		396,270	02				
3.	Personal für Ausrüstung und Reinigung des Fahrmaterials (Lokomotiv- und Wagenreiniger, Wagenschmierer)	81,115	62				
				509,995	80		
B. Materialverbrauch der Lokomotiven und Wagen.							
1.	Brennmaterial.						
a.	Für Lokomotiven					Fr. 596,708. 70	
b.	Für Wagen					" 5,263. 93	
		601,972	63				
2.	Schmiermaterial.						
a.	Für Lokomotiven					Fr. 37,090. 23	
b.	Für Wagen					" 3,382. 28	
		40,472	51				
3.	Beleuchtungsmaterial.						
a.	Für Lokomotiven					Fr. 3,766. 21	
b.	Für Wagen					" 12,469. 47	
		16,235	68				
4.	Reinigungs- und Desinfektionsmaterial, Verpackung, Wasser und Streusand.						
a.	Für Lokomotiven					Fr. 18,481. 09	
b.	Für Wagen					" 1,033. 21	
		19,514	30				
C. Unterhalt und Erneuerung des Rollmaterials.							
1.	Lokomotiven und Tender	248,114	78				
2.	Personenwagen	76,031	45				
3.	Lastwagen	37,825	92				
				361,972	15		
D. Sonstige Ausgaben.							
1.	Bureaubedürfnisse, Druck- und Buchbinderkosten, Insertionen, Porti und Telegramme	4,787	80				
2.	Beleuchtung, Beheizung und Reinigung der Dienstlokale, (namentlich auch der Remisen und Uebernachtungslokale)	4,478	45				
3.	Ergänzung und Unterhaltung des Inventars für den Fahrdienst (excl. desjenigen der Werkstätten)	6,247	76				
4.	Verschiedenes	62	—				
				15,576	01	1,565,739	08
Uebertrag						4,189,809	91

4^{te} Jahresrechnung für den Betrieb der Gotthardbahn, umfassend das Jahr 1885.

		Fr.	Cts.	Fr.	Cts.	Fr.	Cts.
Betriebs-Ausgaben.							
	Uebertrag					4,189,809	91
V. Verschiedene Ausgaben.							
A. Pacht- und Miethzins.							
1.	Bahnhöfe und Bahnstrecken	369,909	65				
2.	Rollmaterial (Austausch und Pachtung)	360,920	29				
3.	Für sonstige Objekte (Büreau- und Magazinlokalitäten der Allgemeinen Verwaltung, des Bahnaufsichts- und Bahnunterhaltungsdienstes, des Stations-, Expeditions- und Zugsdienstes, des Fahrdienstes, der Materialverwaltung u. s. w.)	16,875	29	747,705	86		
B. Verlust an Hilfsgeschäften.							
1.	Der Werkstätte	—	—				
2.	Der Gasanstalt	—	—				
3.	Der Material- und Drucksachenverwaltung	560	87	560	87		
C. Sonstige Auslagen.							
1.	Gerichts- und Prozeßkosten	5,305	60				
2.	Feuerversicherungen (Gebäude, Mobilien, Lokomotiven, Wagen, Vorräthe, Transportgüter)	25,834	85				
3.	Unfallversicherungen und Entschädigungen (Betriebspersonal und Reisende)	38,864	28				
4.	Transport-Versicherungen und Entschädigungen	2,582	52				
5.	Transportkosten in Folge Bahnunterbrechungen	—	—				
6.	Steuern und Abgaben	1,719	95				
7.	Beiträge an die Unterstützungs- und Pensionskasse und an die Krankenkasse, Geschenke	36,394	85				
8.	Verschiedenes	11,442	97	122,145	02	870,411	75
Summa der Ausgaben						5,060,221	66

Rechnungs-Abschluß.

Summa der Betriebs-Einnahmen

10,531,880 17

Summa der Betriebs-Ausgaben

5,060,221 66

Ueberschuß der Betriebs-Einnahmen über die Betriebs-Ausgaben

5,471,658 51

Rechnungen über die Spezialfonds. Erneuerungsfond.

	Fr.	Cts.	Fr.	Cts.	Fr.	Cts.
Einnahmen.						
Bestand am 1. Januar 1885			1,653,752	79		
1. Ordentliche Einlage vom Jahre 1885	647,420	20				
2. Zinse	66,076	80				
3. Sonstige Einnahmen	—	—	713,497	—		
Summa					2,367,249	79
Ausgaben.						
1. Für Erneuerung des Oberbaues	136,660	76				
2. Für Erneuerung des Betriebsmaterials	19,963	84				
	156,624	60				
Weniger: Erlös aus Altmaterialien	49,891	92	106,732	68		
3. Zu sonstigen Zwecken			—	—		
Summa					106,732	68
Bestand am 31. Dezember 1885					2,260,517	11
Summa wie oben					2,367,249	79

Ausweis über den Bestand am 31. Dezember 1885.

	Fr.	Cts.
Nom. Fr. 287,000. — 4 % Obligationen des Eidgen. Anleihe	287,000	—
" " 100,000. — 4 % " der Schweiz. Centralbahn	100,000	—
" " 563,000. — 4 % " der Schweiz. Nordostbahn	563,000	—
" " 400,000. — 4 % " der Jura-Bern-Luzern-Bahn	400,000	—
" " 200,000. — 4 % " der Bank in Luzern	200,000	—
" " 100,000. — 4 % " der Eidgen. Bank in Bern	100,000	—
" " 610,517. 11 zur Zeit noch in Conto-Corrent bei der Gotthardbahn	610,517	11
	2,260,517	11

Rechnungen über die Spezialfonds. Reservefond.

		Fr.	Cts.	Fr.	Cts.	Fr.	Cts.
Einnahmen.							
Bestand am 1. Januar 1885				258,080	—		
1. Ordentliche Einlage vom Jahre 1885		100,000	—				
2. Zinse		10,323	20				
3. Sonstige Einnahmen		—	—	110,323	20		
Summa						368,403	20
Ausgaben.							
Summa						—	—
Bestand am 31. Dezember 1885						368,403	20
Summa wie oben						368,403	20

Ausweis über den Bestand am 31. Dezember 1885.

		Fr.	Cts.
Nom. Fr.	10,000. — 4 % Obligationen der Schweiz. Nordostbahn	10,000	—
" "	50,000. — 4 % " der Basellandschaftl. Kantonalbank	50,000	—
" "	200,000. — 4 % " der Bank in Schaffhausen	200,000	—
" "	108,403. 20 zur Zeit noch à Kontokorrent bei der Gotthardbahn	108,403	20
		368,403	20

**Rechnungen über die Spezialfonds.
Fond für außerordentliche Leistungen.**

		Fr.	Cts.	Fr.	Cts.	Fr.	Cts.
Einnahmen.							
Bestand am 1. Januar 1885				32,163	22		
1. Zuschüsse im Jahre 1885		10,000	—				
2. Zinsertrag		1,500	—				
3. Sonstige Einnahmen		—	—	11,500	—		
Summa						43,663	22
Ausgaben.							
Summa						—	—
Bestand am 31. Dezember 1885						43,663	22
Summa wie oben						43,663	22

Ausweis über den Bestand am 31. Dezember 1885.

		Fr.	Cts.
Nom. Fr. 30,000. — 5% Obligationen der Gotthardbahn III. Serie		30,000	—
" " 10,000. — 4% " der Gotthardbahn		10,000	—
Guthaben bei der Kant. Spar- und Leihkassa in Luzern		3,663	22
Summa gleich oben		43,663	22

Gewinn- und Verlustrechnung.

	Fr.	Cts.	Fr.	Cts.
Einnahmen.				
1. Aktivsaldo vom 31. Dezember 1884	104,839	02		
Hieron ab: Nachträgliche Abtragung vom Baukonto zu Lasten der Rechnung pro 1884	18,044	25	86,794	77
2. Ueberschuß der Betriebseinnahmen			5,471,658	51
3. Ertrag verfügbarer Kapitalien			634,684	84
4. Zins für zum Bau neuer Linien verwendete Kapitalien			—	—
5. Ertrag von Nebengeschäften			—	—
6. Zuschüsse aus den Spezialfonds			156,624	60
7. Aus sonstigen Quellen (Zinse aus den Vorschüssen an Favre)			276,429	19
8. Passiv-Saldo-Vortrag			—	—
Im Ganzen			6,626,191	91
Ausgaben.				
1. Passiv-Saldo vom Jahre 1884			—	—
2. Ueberschuß der Betriebsausgaben			—	—
3. Contocorrentzinse und Provisionen (Kursdifferenzen, Kosten für Einlösung verfallener Titel, Coupons etc.)			16,223	54
4. Verzinsung der konsolid. Anleihen			3,814,571	73
Nom. Fr. 59,175,000. — 4% Obligationen.				
" " 31,487,000. — 5% Obligationen.				
5. Verlust auf Nebengeschäften			—	—
6. Amortisationen, Abschreibungen und Einlagen in den Baufond:				
a. Kapitalamortisationen	130,000	—		
b. Abschreibungen	5,063	31		
c. Baufond	168,061	26	303,124	57
7. Einlage in die Spezialfonds (inkl. deren Verzinsung)			823,820	20
8. Zu sonstigen Zwecken				
9. Zur Verfügung der Aktionäre:				
a. Zu vertheilen: 3½% Dividende	1,190,000	—		
b. Ordentlicher Salvovortrag auf 1. Januar 1886	202,022	68		
c. Außerordentlicher Salvovortrag auf 1. Januar 1886	276,429	19	1,668,451	87
Im Ganzen			6,626,191	91

Kapitalrechnung.

	Fr.	Cts.	Fr.	Cts.
Einnahmen.				
1. Aktivsaldo vom Jahr 1884	10,941,843	94		
Hiezu: Nachträgliche Zuweisung an die Kapitalrechnung pro 1884	130,229	92	11,072,073	86
2. Kapitaleinzahlungen			2,623,000	—
3. Zuwendungen aus dem Betriebsertrag:				
a. für Kapitalamortisationen	130,000	—		
b. für Abschreibungen auf Liegenschaften-Konto	2,257	42		
c. für Vermehrung des Baufondes	168,061	26	300,318	68
4. Erlöse und Rückerstattungen			4,224,914	03
5. Passivsaldo-Vortrag			—	—
Total der Einnahmen			18,220,306	57
Ausgaben.				
1. Passivsaldo vom Vorjahre			—	—
2. Rückzahlung von Kapitalien, 4 % Obligationen			130,000	—
3. Verwendungen zu Bauzwecken			3,412,451	50
4. Kursverluste und dergleichen			2,653,604	92
5. Vermehrung der Beteiligung bei andern Bahnen			—	—
6. Verwendungen auf Nebengeschäfte			—	—
7. Minderwerthung von verfügbaren Mitteln			2,257	42
8. Aktivsaldo-Vortrag			12,021,992	73
Total der Ausgaben			18,220,306	57

14^{te} Jahresrechnung der Gotthardbahngesellschaft über die

		Fr.	Cts.	Fr.	Cts.
Einnahmen.					
I. Subventions-, Aktien- und Obligationenkapital (direkte Einnahmen).					
1.	Einzahlung von Subventionen	—	—		
2.	Einzahlungen auf die Aktien	—	—		
3.	Emitirte Obligationen	—	—		
II. Anderweitige (indirekte) Einnahmen.					
1.	Nettoertrag des Werthschriften-, Wechsel- und Interessentkonto's	* 103,331	60		
2.	Pacht- und Miethzinse	—	—		
3.	Erlös von wiederverkauften Grundstücken und Gebäuden . .	16,386	77		
4.	Ueberschuß der Betriebseinnahmen über die Betriebsausgaben der während der Bauperiode dem öffentlichen Verkehre über- gebenen Bahnstrecken	—	—		
5.	Verschiedenes	—	—		
				* 86,944	83
Summa der Einnahmen				* 86,944	83

* Die Cursozahlen bedeuten mehr Ausgaben als Einnahmen in Folge Rückerstattung.

Verwendung von Kapitalien zu Bauzwecken, umfassend das Jahr 1885.

	Fr.	Cts.	Fr.	Cts.	Fr.	Cts.
Ausgaben.						
I. Rückerstattung der von 1860 an bis 5. Dezember 1871 erlaufenen Baaranslagen der Vereinigung Schweizerischer Kantone und Eisenbahngesellschaften zur Anstrengung der Gotthardbahn					—	—
II. Beschaffung des Baukapitales für die Gotthardbahn.						
1. Bezug des Subventionskapitales (Porti)			—	—		
2. Emission des Aktien- und Obligationenkapitales (Kursdifferenzen, Provisionen u. s. f.)			—	—		
3. Herstellung der Titel für das Subventionskapital, der Aktien und der Obligationen			—	—		
III. Zentralverwaltung (mit Ausschluß des techn. Centralbureau's)						
1. Gehalte und Entschädigungen des Personales der Centralverwaltung			—	—		
2. Ankauf und Unterhalt der Lokale der Centralverwaltung, Neuabrirung dieser Lokale, Miethzinse u. s. f.			—	—		
3. Bureaubedürfnisse (Schreibmaterialien, Druck- und Infertionskosten, Porti, Beheizung und Beleuchtung u. s. f.)			—	—		
4. Verschiedenes			—	—		
IV. Zinsen des einbezahlten Aktienkapitals und der emittirten Obligationen und Provisionen für die Einlösung der bezüglichen Coupons					* 7,220	50
V. Bahnbau.						
A. Technische Bauleitung.						
Centralbureau.						
1. Gehalte und Reiseentschädigungen des technischen Personales, sowie Löhne der Hülfсарbeiter	31,685	21				
2. Bureaubedürfnisse	5,674	50				
3. Verschiedenes	—	—				
Sektionen.						
4. Gehalte und Reiseentschädigungen des technischen Personales, sowie Löhne der Hülfсарbeiter	59,437	05				
5. Bureaubedürfnisse	441	74				
6. Verschiedenes	1,194	90	98,433	40		
B. Expropriation.						
1. Kommissariat und Anwälte	6,988	15				
2. Staatliche Behörden	2,836	30				
3. Entschädigungen	109,151	66				
4. Verschiedenes	—	—	118,976	11		
Uebersrag			217,409	51	* 7,220	50

* Die Cursumzahlen bedeuten mehr Einnahmen als Ausgaben in Folge Abschreibungen, Uebersragungen, und Rückerstattungen.

14^{te} Jahresrechnung der Gotthardbahngesellschaft über die

Ausgaben.		Fr.	Cts.	Fr.	Cts.	Fr.	Cts.
	Uebertrag			217,409	51	* 7,220	50
C. Unterbau.							
1. Erdarbeiten und Stützmauern		238,932	69				
2. Tunnels		*1,895,639	03				
3. Brücken, Durchlässe und Kanäle		41,762	21				
4. Wegbauten		3,122	55				
5. Wasserbauten		43,718	27				
6. Bettung		20,183	37				
7. Verschiedenes		—	—				
				*1,547,919	94		
D. Oberbau.							
1. Schwellen u. Bahnhofshölzer, bezw. sonstige Schienenunterlagen		9,119	64				
2. Schienen		26,145	46				
3. Schienenbefestigungsmittel		4,399	85				
4. Legen des Oberbaues		75,939	19				
5. Verschiedenes		200	01				
				115,804	15		
E. Hochbau.							
1. Aufnahmsgebäude		26,463	89				
2. Einsteighallen		7,789	55				
3. Trottoirs		847	—				
4. Güterschuppen		83,976	43				
5. Lokomotiv- und Wagenremisen		1,381	96				
6. Werkstätten		154	63				
7. Nebengebäude aller Art		* 86,846	76				
8. Weichen- und Bahnwärterhäuser		2,052	—				
9. Laderampen		5,042	17				
10. Brunnen, beziehungsweise sonstige Vorrichtungen zur Beschaffung von Trink- und Brauchwasser		942	91				
11. Beleuchtungseinrichtungen		—	95				
12. Gartenanlagen		—	—				
13. Verschiedenes		—	—				
				41,804	73		
F. Mechanische Einrichtungen (mit Einschluß des zugehörigen Mauerwerkes).							
1. Weichen und Kreuzungen		7,327	75				
2. Drehscheiben		2,308	15				
3. Schiebebühnen		—	—				
4. Wasserleitungen, Wasserreservoirs, Vorwärmkessel, Pumpwerke, Wasserkränen u. s. f. zur Speisung der Lokomotiven		53,589	96				
5. Hebekränen		—	—				
6. Brückenwaagen		5,513	52				
7. Signalvorrichtungen auf den Bahnhöfen und auf der Bahn		16,511	73				
8. Weitere mech. Einrichtungen, wie stehende Dampfmaschinen u. s. f.		3,365	25				
				88,616	36		
	Uebertrag			*1,084,285	19	* 7,220	50

* Die Cursivzahlen bedeuten mehr Einnahmen als Ausgaben in Folge Abschreibungen, Uebertragungen und Rückstellungen.

Verwendung von Kapitalien zu Bauzwecken, umfassend das Jahr 1885.

Ausgaben.		Fr.	Cts.	Fr.	Cts.	Fr.	Cts.
Uebertrag				*1,084,285	19	* 7,220	50
G. Bahnteleggraphie				7	50		
H. Abgrenzung des Grundeigenthums der Gesellschaft, Abschluß und Eintheilung der Bahn, auf der Bahn anzubringende Kennzeichen u. s. w.							
1. Vermarkung		330	85				
2. Einfriedigung		12,816	03				
3. Barrieren u. Sicherheitschranken an Straßen u. Wegübergängen		16	30				
4. Distanzzeichen, Gradientenzeichner, Kontrollstöcke und Warnungstafeln		35	30				
				13,198	48		
I. Inventar für den Bahnbau und den Bahnbetrieb.							
Bahnbau.							
1. Inventarstücke der technischen Bauleitung (Instrumente, Mobilien u. s. f.)		779	42				
2. Geräthschaften für Regiearbeiten und für den Bahnbau überhaupt		—	—				
Bahnbetrieb.							
3. Lokomotiven und Tender		2,295	57				
4. Wagen		139,009	52				
5. Meublierung der Wartsäle, Restaurationen u. s. f. in den Bahnhöfen und Stationen		1,784	—				
6. Ausstattung der Werkstätten		10,229	17				
7. Geräthschaften für den Betriebsdienst (Unterhaltung der Bahn, Expeditions- und Transportdienst)		16,194	67				
				170,292	35		
K. Unterstützungen von Angestellten und Arbeitern, bezw. ihrer Familien im Falle von Krankheit oder Verunglückung im Dienste				8,600	—	* 892,186	86
						* 899,407	36
Summa der Ausgaben							

Rechnungs=Abschluß.

Summa der Einnahmen

Summa der Ausgaben

Mehreinnahmen als Ausgaben

Fr.	Cts.
899,407	36
86,944	83
812,462	53

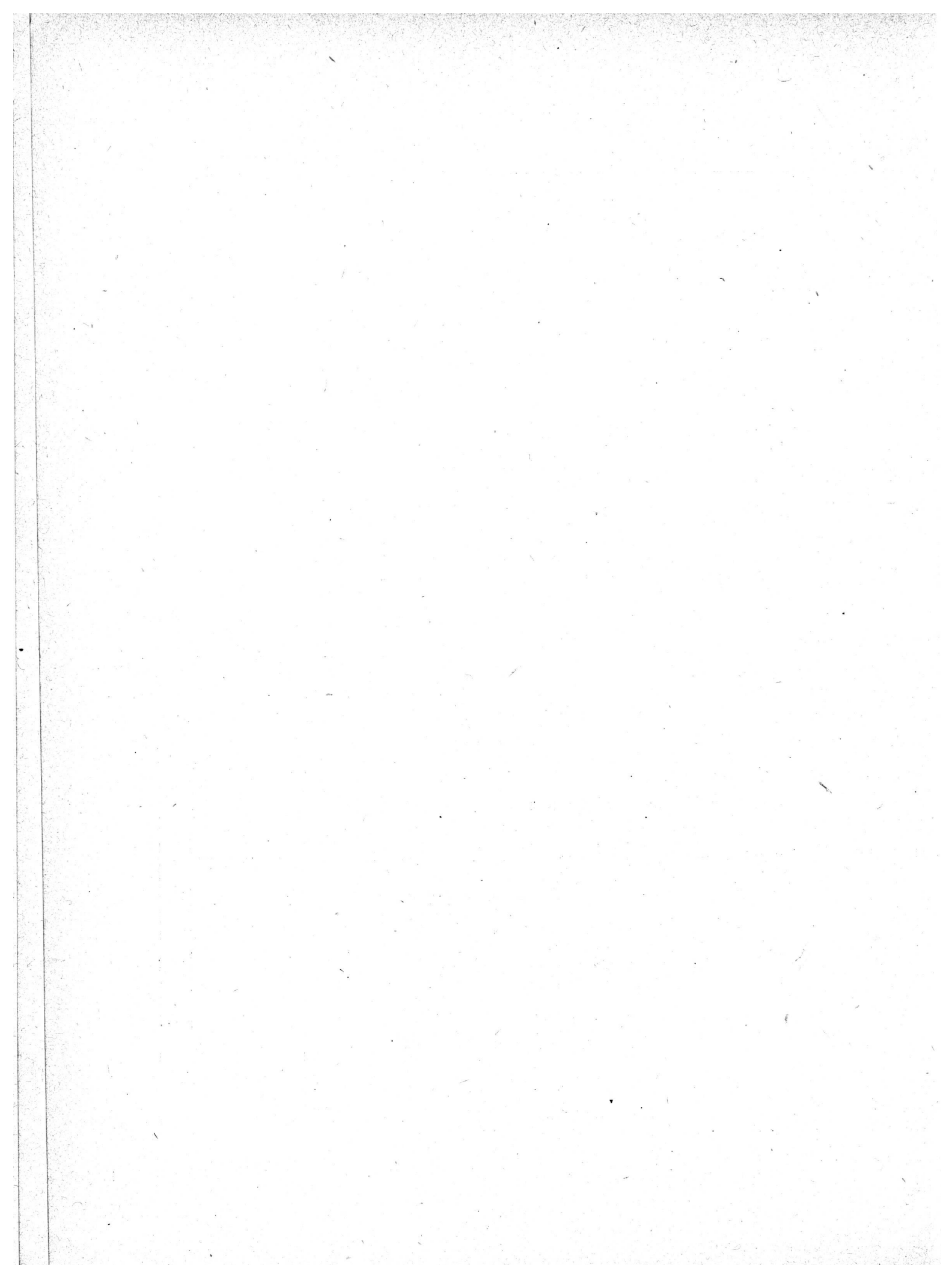
* Die Cursumzahlen bedeuten mehr Einnahmen als Ausgaben in Folge Abschreibungen, Uebertragungen und Rückstellungen.

Jahresrechnung:

		Fr.	Cts.	Fr.	Cts.	Fr.	Cts.
Aktiven.							
A. Noch nicht einbezahlte Kapitalien:							
1. Aktien				—	—		
2. Konfol. Anleihen				—	—		
3. Subventionen				—	—		
B. Verwendete Kapitalien:							
1. Bahnanlagen und feste Einrichtungen	} Baukonto	206,614,169	99				
2. Kosten des Rohmaterials		9,633,970	—				
3. Mobilien und Geräthschaften		1,198,873	22	217,447,013	21		
4. Kursverluste auf Aktien				2,970,150	—		
5. Zu amortisirende Verwendungen:							
Betrag am 31. Dezember 1884		9,407,517	69				
Hiezu: Kursverluste und Unkosten auf dem 4 % Anleihen pro 1885		2,653,604	92				
Hievon ab:		12,061,122	61				
I. Amortisationsquote pro 1884	Fr. 120,000. —						
II. Amortisationsquote pro 1885	„ 130,000. —	250,000	—	11,811,122	61		
6. Beteiligung an andern Unternehmungen				—	—		
7. Verwendungen auf Nebengeschäfte				—	—	232,228,285	82
C. Verfügbare Mittel:							
1. Kasse, Wechsel und Bankguthaben				5,432,760	96		
2. Werthschriften				9,762,325	—		
3. Entbehrliche Liegenschaften				569,126	07		
4. Material- und Reservestück-Vorräthe				1,480,264	91		
5. Verschiedene Debitoren				1,500,344	18	18,744,821	12
D. Passiv=Saldo der Gewinn- und Verlustrechnung .							
Summa der Aktiven						250,973,106	94

Bilanz.

		Fr.	Cts.	Fr.	Cts.	Fr.	Cts.
Passiven.							
A. Gesellschaftskapital (Aktien)						34,000,000	—
B. Konsolidirte Anleihen:							
5 % Anleihen				31,487,000	—		
4 % Anleihen		59,295,000	—				
Hieron ab:							
I. Rückzahlung pro 1884	Fr. 120,000. —						
II. Rückzahlung pro 1885	„ 130,000. —						
		250,000	—	59,045,000	—	90,532,000	—
C. Subventionen						119,000,000	—
D. Schwebende Schulden:							
1. Verfallene Titel und Coupons				1,937,595	65		
2. Noch nicht verfallene Ratazinsen				187,687	50		
3. Baarkautionen von Unternehmern und Lieferanten				13,787	95		
4. Verschiedene Kreditoren				286,385	11	2,425,456	21
E. Spezialfonds:							
1. Erneuerungsfond				2,260,517	11		
2. Reservefond				368,403	20		
3. Amortisationsfond				—	—		
4. Sonstige Fonds				—	—	2,628,920	31
F. Amortisirtes Kapital und Baufond						718,278	55
(Angesammelte Zinsen aus den disponibeln Kapitalien zu Bauzwecken bestimmt.)							
G. Aktivsaldo der Gewinn- und Verlustrechnung						1,668,451	87
Summa der Passiven						250,973,106	94



Income Statement

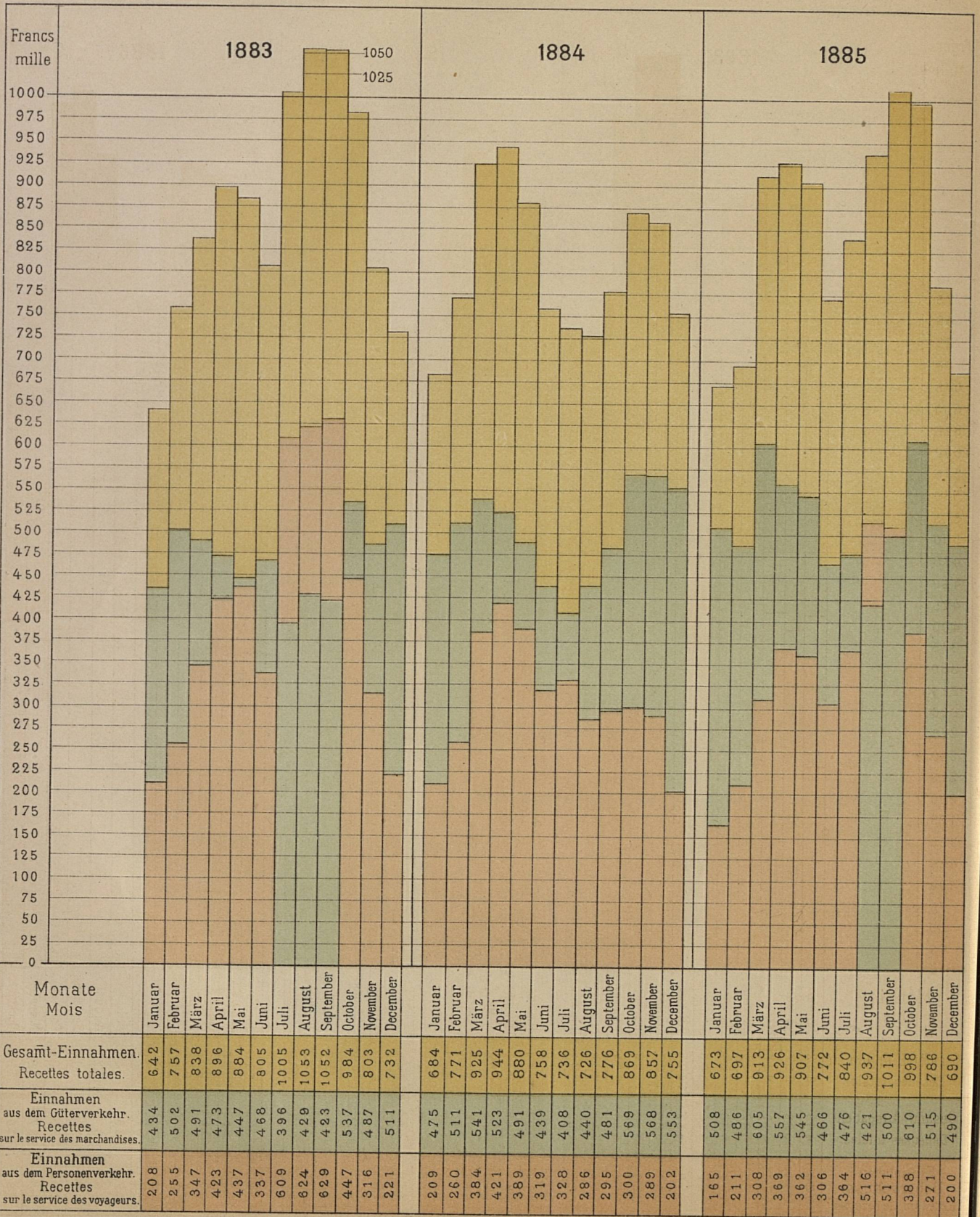
Particulars		1954-55		1953-54	
Income from investments					
Dividends					
Interest					
Income from other sources					
Total income					
Less: Expenses					
Income tax					
Other expenses					
Total expenses					
Net income					

Particulars		1954-55		1953-54	
Income from investments					
Dividends					
Interest					
Income from other sources					
Total income					
Less: Expenses					
Income tax					
Other expenses					
Total expenses					
Net income					

Particulars		1954-55		1953-54	
Income from investments					
Dividends					
Interest					
Income from other sources					
Total income					
Less: Expenses					
Income tax					
Other expenses					
Total expenses					
Net income					

Particulars		1954-55		1953-54	
Income from investments					
Dividends					
Interest					
Income from other sources					
Total income					
Less: Expenses					
Income tax					
Other expenses					
Total expenses					
Net income					

Betriebs - Einnahmen.
Recettes d'exploitation.



Betriebs-Einnahmen & Ausgaben und Betriebseinnahmen-Ueberschufs.
Recettes d'exploitation, dépenses d'exploitation et excédent de recettes.

