

# Beilagen

Autor(en): **[s.n.]**

Objektyp: **Appendix**

Zeitschrift: **Geschäftsbericht der Direktion und des Verwaltungsrates der Gotthardbahn**

Band (Jahr): **16 (1887)**

PDF erstellt am: **22.07.2024**

## **Nutzungsbedingungen**

Die ETH-Bibliothek ist Anbieterin der digitalisierten Zeitschriften. Sie besitzt keine Urheberrechte an den Inhalten der Zeitschriften. Die Rechte liegen in der Regel bei den Herausgebern.

Die auf der Plattform e-periodica veröffentlichten Dokumente stehen für nicht-kommerzielle Zwecke in Lehre und Forschung sowie für die private Nutzung frei zur Verfügung. Einzelne Dateien oder Ausdrucke aus diesem Angebot können zusammen mit diesen Nutzungsbedingungen und den korrekten Herkunftsbezeichnungen weitergegeben werden.

Das Veröffentlichen von Bildern in Print- und Online-Publikationen ist nur mit vorheriger Genehmigung der Rechteinhaber erlaubt. Die systematische Speicherung von Teilen des elektronischen Angebots auf anderen Servern bedarf ebenfalls des schriftlichen Einverständnisses der Rechteinhaber.

## **Haftungsausschluss**

Alle Angaben erfolgen ohne Gewähr für Vollständigkeit oder Richtigkeit. Es wird keine Haftung übernommen für Schäden durch die Verwendung von Informationen aus diesem Online-Angebot oder durch das Fehlen von Informationen. Dies gilt auch für Inhalte Dritter, die über dieses Angebot zugänglich sind.

Beilagen.

---

Statistische Tabellen.

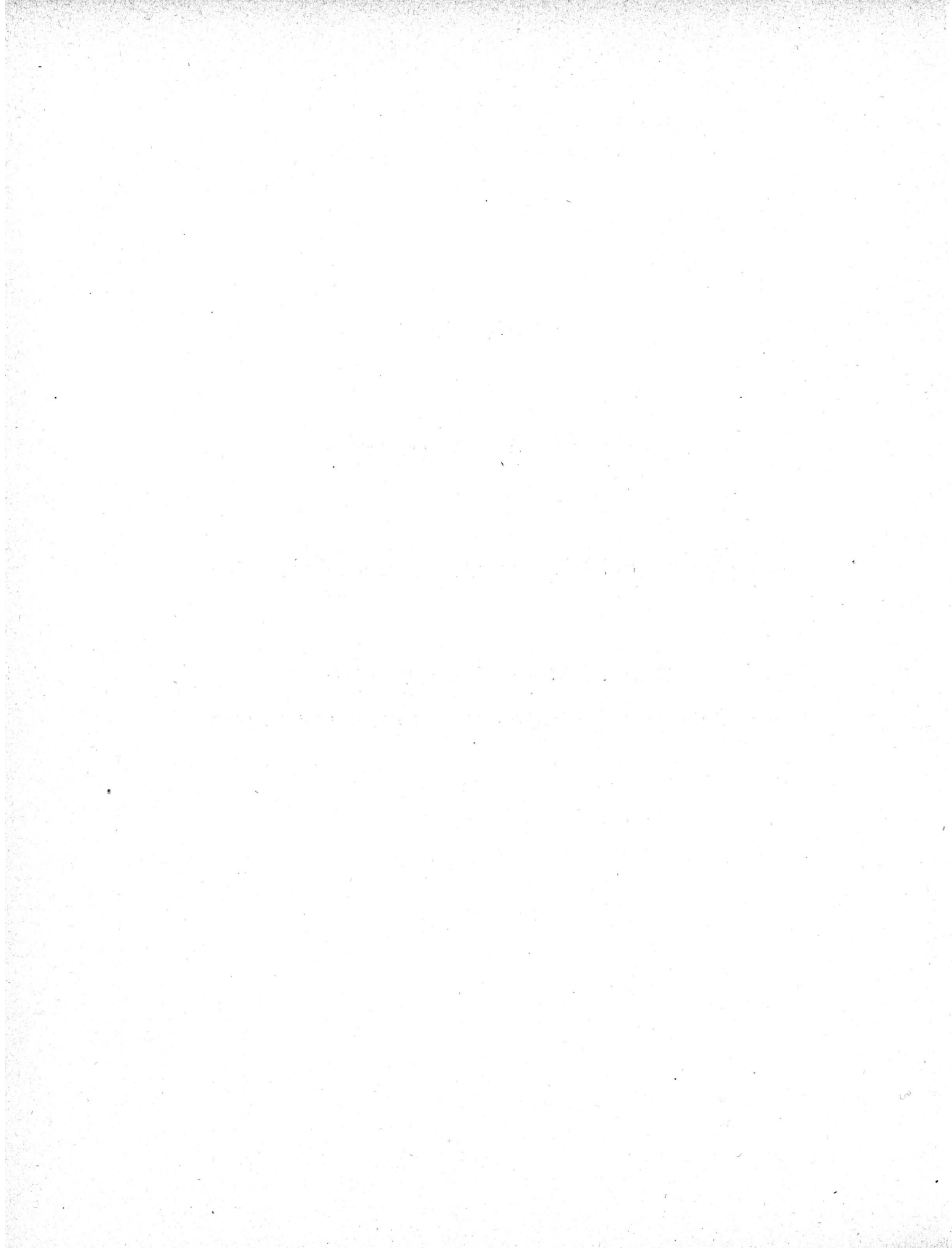
---

Jahresrechnungen und Bilanz.

---

Graphische Darstellung  
der Betriebsergebnisse der Jahre 1883—1887.

---



1. Frequenz und Einnahmen nach den Rechnungsrubriken.

A. Einnahmen aus dem Eisenbahntransport.	Transportquantitäten				Transporteinnahmen						
	1887		1886		1887			1886			
	Personen	Prozente	Personen	Prozente	Fr.	Gt.	Prozente	Fr.	Gt.	Prozente	
I. Personentransport.											
a. Zur gewöhnlichen Fahrtaxe:											
Einfache Fahrt . . . I. Klasse	69236	6.62	57448	5.78	842360	91	22.73	693900	07	20.25	
" " . . . II. "	178099	17.03	176005	17.71	1248388	17	33.68	1200953	13	35.05	
" " . . . III. "	273106	26.12	272492	27.41	596580	31	16.09	589450	38	17.20	
b. Zu ermäßigten Fahrtaxen:											
Hin- und Rückfahrt I. "	8392	0.80	5780	0.58	70330	38	1.90	43627	62	1.27	
" " " II. "	75956	7.26	72868	7.33	252039	01	6.80	262017	99	7.65	
" " " III. "	267486	25.58	265844	26.75	203311	65	5.49	209915	55	6.13	
Abonnementsbillete . I. "	48	0.01	84	0.01	88	40	0.01	122	20	0.01	
" " . II. "	6144	0.59	2580	0.26	1516	40	0.04	1074	45	0.03	
" " . III. "	29856	2.86	25140	2.53	6332	45	0.17	5130	—	0.15	
Gesellschafts-, Schul-, Lust- u. Rundfahrten I. "	5886	0.56	5006	0.50	88422	24	2.35	76463	98	2.23	
" " II. "	24245	2.32	19494	1.96	151353	47	4.08	121096	52	3.53	
" " III. "	55511	5.31	46125	4.64	204943	58	5.53	183623	84	5.36	
Familienbillete . . . I. "	179	0.02	140	0.01	631	64	0.02	536	79	0.02	
" " . II. "	11014	1.05	10328	1.04	9127	83	0.25	8711	06	0.25	
" " . III. "	24088	2.30	22316	2.25	6870	30	0.19	6626	55	0.19	
Militärtransporte . III. "	1621	0.16	4326	0.43	7608	60	0.21	12003	95	0.35	
Marktbillete . . . II. "	174	0.02	—	—	242	80	0.01	—	—	—	
" " . III. "	4508	0.43	—	—	4077	85	0.11	—	—	—	
Billete für hilfssbedürftige Ausländer . . . III. "	288	0.03	286	0.03	1098	83	0.03	1155	17	0.03	
Polizeittransporte . . . . .	4360	0.42	3968	0.40	7807	89	0.21	7005	19	0.21	
Arbeiterbillete . . . III. Klasse	5370	0.51	3750	0.38	3599	30	0.10	3000	—	0.09	
Total . . .	1045567	100.00	993980	100.00	3706732	01	100.00	3426414	44	100.00	
Rekapitulation nach Klassen.											
I. Klasse . . . . .	83741	8.01	68458	6.89	1001833	57	27.03	814650	66	23.77	
II. " . . . . .	295632	28.28	281275	28.30	1662667	68	44.85	1593853	15	46.52	
III. " . . . . .	666194	63.71	644247	64.81	1042230	76	28.12	1017910	63	29.71	
Total . . .	1045567	100.00	993980	100.00	3706732	01	100.00	3426414	44	100.00	

	Transportquantitäten				Transporteinnahmen					
	1887		1886		1887			1886		
	Tonnen	Prozente	Tonnen	Prozente	Fr.	St.	Prozente	Fr.	St.	Prozente
<b>II. Gepäck-, Thier- u. Gütertransport.</b>										
a. Gepäck . . . . .	4396	—	4412	—	408049	68	—	396440	32	—
b. Thiere . . . . .	Stück		Stück							
I. Klasse	2031	5.59	1448	3.69						
II. "	18238	50.16	21652	55.19	137313	20	—	146039	21	—
III. "	8058	22.16	8342	21.27						
IV. "	8032	22.09	7787	19.85						
Total . . . . .	36359	100.00	39229	100.00	137313	20	—	146039	21	—
c. Güter aller Art.	Tonnen		Tonnen							
Gilgut . . . . .	24144	3.57	20715	3.97						
Stückgutklasse 1 . . . . .	23961	3.54	21473	4.12						
" 2 . . . . .	21253	3.14	21236	4.08						
Wagenladungen.										
Allgemeine Klasse A . . . . .	11147	1.65	10591	2.03						
" " B . . . . .	9882	1.46	12104	2.32						
Spezialtarife I a . . . . .	14295	2.11	12550	2.41	7044042	80	97.82	5728460	01	97.88
b . . . . .	13236	1.96	12101	2.32						
II a . . . . .	1823	0.28	1684	0.32						
b . . . . .	10646	1.58	8348	1.60						
III a . . . . .	5926	0.88	7288	1.40						
b . . . . .	93797	13.87	62476	11.99						
Ausnahmetarife . . . . .	445888	65.96	330659	63.44						
Totalspesen (Waag-, Lad-, Lager-, Zu- und Abfuhrgebühren etc.) . . . . .					157102	63	2.18	124121	17	2.12
Total . . . . .	675998	100.00	521225	100.00	7201145	43	100.00	5852581	18	100.00
Total der Transporteinnahmen					11453240	32	96.63	9821475	15	96.58
B. Einnahmen aus verschiedenen Quellen . . . . .					399842	41	3.37	347838	18	3.42
Gesammttotal der Einnahmen					11853082	73	100.00	10169313	33	100.00

2. Durchschnittsergebnisse.

Betriebene Bahnlänge: 266 Kilometer		1887	1886
1. Personentransport.			
Einnahmenbetreffniß per Bahnkilometer . . . . .	Franken	13935.08	12881.26
"    "    Reisenden . . . . .	"	3.54	3.45
"    "    Reisenden und Kilometer . . . . .	Centimes	7.93	7.89
Jeder Reisende hat im Durchschnitt aller Klassen befahren . . . . .	Kilometer	44.67	43.70
Auf die ganze Bahnlänge bezogen, kommen im Total . . . . .	Reisende	175595	163296
Auf jeden Kilometer kommen . . . . .	"	3931	3737
"    "    Personenwagenachsenkilometer kommen . . . . .	"	4.24	4.16
"    "    Personenzugskilometer kommen . . . . .	"	39.64	38.15
"    "    Lokomotivkilometer kommen . . . . .	"	35.78	35.50
2. Gepäck-, Thier- und Gütertransport.			
a. Gepäck:			
Einnahmenbetreffniß per Bahnkilometer . . . . .	Franken	1534.02	1490.38
"    "    Tonne . . . . .	"	92.82	89.85
"    "    Tonnenkilometer . . . . .	Centimes	74.87	73.28
"    "    Reisenden . . . . .	"	39.03	39.88
Jede Tonne hat befahren . . . . .	Kilometer	123.97	122.61
Auf die ganze Bahnlänge bezogen, kommen . . . . .	Tonnen	2049	2034
"    jeden Kilometer kommen . . . . .	"	16.53	16.59
"    "    Reisenden kommen . . . . .	Kilogramm	4.20	4.44
b. Thiere:			
Einnahmenbetreffniß per Bahnkilometer . . . . .	Franken	516.22	549.02
"    "    Stück . . . . .	"	3.78	3.72
c. Güter aller Art:			
Einnahmenbetreffniß per Bahnkilometer . . . . .	Franken	27071.97	22002.18
"    "    Tonne . . . . .	"	10.65	11.23
"    "    Tonnenkilometer . . . . .	Centimes	6.73	7.12
Jede Tonne hat befahren . . . . .	Kilometer	158.29	157.60
Auf die ganze Bahnlänge bezogen, kommen . . . . .	Tonnen	402260	308819
"    jeden Kilometer kommen . . . . .	"	2541	1959
"    "    Güterwagenachsenkilometer, Gepäck u. Thiere inbegr., kommen . . . . .	"	2.27	2.17
"    "    Zugskilometer, Gepäck u. Thiere inbegr., kommen . . . . .	"	56.14	47.82
"    "    Lokomotivkilometer, Gepäck u. Thiere inbegr., kommen . . . . .	"	41.77	37.06
Total der Transport-Einnahmen per Bahnkilometer . . . . .	Franken	43057.29	36922.84
3. Einnahmen aus verschiedenen Quellen.			
Betreffniß per Bahnkilometer . . . . .	Franken	1503.17	1307.66
Totaleinnahmen per Bahnkilometer . . . . .	Franken	44560.46	38230.50
"    "    Zugskilometer . . . . .	"	6.16	5.84
"    "    Lokomotivkilometer . . . . .	"	4.58	4.52

3. Frequenz und Einnahmen nach den Monaten.

1887 Monate	a. Transport-Quantitäten																
	Personen	Gepäck	Thiere	Güter												Aus- nahme- tarife	Total
				Eilgut	Stückgut		Wagenladungen										
					1	2	Allgemeine Klassen		Spezialtarife								
							A	B	I		II		III				
Stück	a	b	a	b	a	b	a	b									
Januar . .	58463	189	1260	1509	1636	1492	791	653	924	1076	58	893	236	6424	32284	47976	
Februar . .	61167	165	1123	2177	1826	1423	785	712	898	634	121	849	271	8034	31802	49532	
März . . .	75128	290	1261	2710	2162	1813	885	747	1091	799	197	1204	433	8693	33989	54723	
April . . .	85303	369	1436	2579	1907	1839	856	835	1127	675	135	1006	453	8894	33505	53811	
Mai . . . .	94324	425	3148	2299	1889	1884	734	670	1229	1117	109	610	557	11093	33773	55964	
Juni . . . .	82838	401	4400	1966	1737	1817	699	726	1107	797	87	626	635	8038	29915	48150	
Juli . . . .	104276	474	1473	1754	1691	1706	621	596	1143	665	408	687	517	7856	29429	47073	
August . . .	123302	556	3069	1695	1771	1719	1013	894	1163	880	143	651	596	8622	30719	49866	
September .	118263	554	5284	1586	2181	1833	855	641	1145	1439	159	966	734	6673	37393	55605	
Oktober . .	104843	450	8139	2009	2304	2048	1370	991	1403	1503	191	1212	676	7410	43750	64867	
November .	76639	298	4066	1723	2407	1954	1206	996	1493	1668	115	920	493	6190	50656	69821	
Dezember .	61021	225	1700	2137	2450	1725	1332	1421	1572	1983	100	1022	325	5870	58673	78610	
Total	1045567	4396	36359	24144	23961	21253	11147	9882	14295	13236	1823	10646	5926	93797	445888	675998	
gegenüber 1886																	
mehr . . . .	51587	—	—	3429	2488	17	556	—	1745	1135	139	2298	—	31321	115229	154773	
weniger . .	—	16	2870	—	—	—	—	2222	—	—	—	—	1362	—	—	—	

—  
1

1887 Monate	b. Einnahmen.															
	Personen		Gepäck		Thiere		Güter		Einnahmen aus verschied. Quellen		Total		Brutto-Einnahmen p. Kilometer			
	Fr.	Cts.	Fr.	Cts.	Fr.	Cts.	Fr.	Cts.	Fr.	Cts.	Fr.	Cts.	1887		1886	
Januar . . .	152250	32	17895	82	6202	85	524091	15			700440	14	2633	23	2341	90
Februar . . .	175510	88	15839	92	4122	06	523439	93			718912	79	2702	68	2390	47
März . . . .	290696	19	29988	75	5112	45	568498	36			894295	75	3362	01	3130	88
April . . . .	348494	82	39190	36	6050	91	574167	39			967903	48	3638	74	3645	29
Mai . . . . .	353268	07	45830	98	8096	21	568015	74			975211	00	3666	21	3285	69
Juni . . . . .	277843	59	39676	43	8682	98	522732	07			848935	07	3191	49	2692	20
Juli . . . . .	357115	54	36394	45	6210	51	484988	61			884709	11	3325	97	2992	17
August . . .	477121	85	41418	40	6892	48	512906	90			1038339	63	3903	53	3457	60
September .	460450	91	51504	90	23546	87	594656	60			1130159	28	4248	72	3349	16
Oktober . . .	394859	23	43984	07	34863	32	702232	92			1175939	54	4420	83	3705	19
November . .	232473	62	25739	73	19466	49	753627	36			1031307	20	3877	09	3030	06
Dezember . .	186646	99	20585	87	8066	07	871788	40			1087087	33	4086	79	2902	22
Jan.—Dez..	—	—	—	—	—	—	—	—	399842	41	399842	41	1503	17	1307	66
Total	3706732	01	408049	68	137313	20	7201145	43	399842	41	11853082	73	44560	46	38230	49
gegenüber 1886																
mehr . . . . .	280317	57	11609	36	—	—	1348564	25	52004	23	1683769	40	6329	97		
weniger . . .	—		—		8726	01	—	—	—	—	—	—	—	—		



4. Frequenz und Einnahmen nach den Stationen.

	Abgegangene Personen		Güter				Total-		Gegenüber 1886		Rangord-				
	Personen	Tonn.	Stück	Tonn.	Tonn.	Tonn.	Einnahmen		Personen	Tonn.	nach				
							Verfandt	Empfang			Total	Fr.	St.	Personenzahl	Gütergewicht
Luzern . . . .	28024	447	1332	12806	12491	25297	789149	22	+	210	+	4433	11	6	4
Ebikon . . . .	261	—	7	47	51	98	596	10	—	15	+	40	46	44	46
Sifikon . . . .	1563	1	73	478	908	1386	5771	60	+	25	+	17	43	33	41
Rothkreuz . . . .	9091	9	394	7368	2394	9762	312558	84	+	207	+	1523	25	14	8
Zmnensee . . . .	14187	13	757	3030	3277	6307	27803	00	+	870	+	2170	17	18	22
Arth-Goldau . . . .	24029	19	511	1879	2801	4680	53415	45	+	1199	+	297	12	21	18
Steinen . . . .	19328	17	607	1296	967	2263	20506	70	+	329	—	75	15	29	26
Schynz . . . .	41890	76	3602	5280	5111	10391	129060	20	+	878	+	250	5	13	11
Brunnen . . . .	35711	132	874	45634	5019	50653	1015568	22	—	594	+	14697	6	2	2
Sifikon . . . .	6663	3	51	21	101	122	3195	95	—	1538	—	3	32	43	44
Flüelen . . . .	33053	96	847	3004	2443	5447	188026	90	—	2519	+	1349	7	19	9
Altdorf . . . .	28547	61	1953	3658	4492	8150	101716	25	+	96	—	961	10	15	13
Erstfeld . . . .	30293	30	2054	1350	20786	22136	41382	45	—	1181	+	2775	9	7	19
Amsteg . . . .	8480	15	116	1115	252	1367	13954	60	—	488	+	41	27	34	31
Gurtneilen . . . .	4256	1	26	709	163	872	7034	20	+	18	—	383	37	38	38
Waffen . . . .	2326	6	32	1395	409	1804	8904	70	—	15	+	26	41	32	35
Göschenen . . . .	19477	114	1443	528	2666	3194	143717	45	+	701	+	354	14	23	10
Airolo . . . .	13777	52	693	656	4436	5092	93575	10	+	1517	+	2726	19	20	14
Ambri-Piotta . . . .	4354	13	1259	286	812	1098	16986	70	+	306	+	84	36	36	29
Nodi-Tiesso . . . .	4210	5	51	238	387	625	9752	45	+	246	—	385	38	40	33
Faido . . . .	9300	38	503	463	1829	2292	58123	16	+	1062	+	47	24	27	17
Lavorgo . . . .	1963	2	666	2437	273	2710	7597	75	+	240	+	1610	42	25	37
Giornico . . . .	1001	1	36	24	58	82	2345	45	+	116	+	4	44	45	45
Bodio . . . .	3207	3	467	290	320	610	6790	85	—	49	—	88	39	41	39
Biasca . . . .	20349	47	1166	2535	11645	14180	83999	10	—	9	+	583	13	10	16
Nogna . . . .	7064	4	112	20057	508	20565	17307	65	—	523	+	9949	30	9	27
Claro . . . .	6581	3	33	866	83	949	4451	60	+	307	+	863	33	37	42
Castione . . . .	6090	5	62	9771	1571	11342	14815	35	—	206	+	5110	34	12	30
Bellinzona . . . .	82694	228	1025	3976	32545	36521	512515	90	+	3602	+	14600	2	4	6
Giubiasco . . . .	8342	9	4163	772	1428	2200	27811	95	+	114	+	154	28	30	21
Uebertrag	476111	1450	24915	131969	120226		3718434	84							

	Abgegangene Personen		Güter			Total-Einnahmen		Gegenüber 1886		Rangordnung der Stationen				
	Zahl	Tonn.	Stück	Verfandt Tonnen	Empfang Tonnen	Total Tonnen	Fr.	Cts.	Personen	Güter Tonnen	nach			
											Personenzahl	Gütergewicht	Einnahmen	
Uebertrag	476111	1450	24915	131969	120226		3718434	84						
Cadenazzo . . .	8697	4	298	577	146	723	6064	15	+ 172	+ 425	26	39	40	
Magadino . . .	7354	17	40	957	2865	3822	33845	94	+ 489	+ 553	29	22	20	
San Nazzaro . .	2904	8	11	100	61	161	3516	50	-- 80	-- 88	40	42	43	
*Ranzo-Gera . .	5866	26	6	—	—	—	8783	20	-- 1646	—	35	—	36	
Pino transit . .	472	2	1356	9582	33525	43107	914686	78	+ 54	+ 2536	45	3	3	
Rivera-Bironico .	6807	4	36	2211	428	2639	9468	70	+ 1049	+ 57	31	26	34	
Taverne . . .	10664	6	463	1190	739	1929	17120	35	+ 1313	-- 306	23	31	28	
Lugano . . .	83177	482	979	4989	16055	21044	674043	79	+ 7091	+ 1989	1	8	5	
Melide . . .	10674	10	46	3814	3262	7076	23851	40	-- 203	+ 920	22	17	23	
Maroggia . . .	13890	9	32	1194	1945	3139	22698	90	-- 256	+ 100	18	24	24	
Capolago . . .	17294	39	27	557	1730	2287	21143	50	+ 1868	-- 232	16	28	25	
Mendrisio . . .	44325	89	673	2180	5532	7712	113561	05	+ 3892	+ 1547	4	16	12	
Balerna . . .	10738	9	99	6672	5376	12048	89963	85	+ 1500	+ 980	21	11	15	
Chiasso . . .	53845	157	3439	28029	79464	107493	2503357	39	+ 8366	+ 5966	3	1	1	
Gordola . . .	11475	10	439	548	691	1239	13016	10	-- 562	+ 124	20	35	32	
Locarno . . .	31812	201	938	6290	19978	26268	387831	92	+ 946	+ 6922	8	5	7	
Berkehr mit fremden Bahnen, Transit, Behörden u. Privat.)	249462	1873	2562	475139	383975	859114	2891851	96	+22688	+226246				
Total . . .	1045567	4396	36359	675998	675998		11453240	32						
Einnahmen aus verschiedenen Quellen . . . . .							399842	41						
Gesamteinnahmen . . . . .							11853082	73						

\* Personenhaltstelle.

5. Verkehr mit andern Bahnen und Transitverkehr über die Gotthardbahn.

	Von der Gotthardbahn		Nach der Gotthardbahn		Total		Differenz gegenüber 1886	
	Personen	Güter	Personen	Güter	Personen	Güter	Personen	Güter
<b>I. Verkehr mit andern Bahnen.</b>	Zahl	Tonnen	Zahl	Tonnen	Zahl	Tonnen	Zahl	Tonnen
Bereinigte Schweizerbahnen . . .	1407	10044	1536	2416	2943	12460	— 35	+ 2343
Eisenbahn Wald-Rüti . . . . .	12	33	15	8	27	41	+ 9	— 45
Toggenburgerbahn . . . . .	5	1561	16	46	21	1607	+ 5	+ 380
Stapperswyl-Pfäffikon . . . . .	50	—	8	—	58	—	+ 37	—
Korschach-Heiden . . . . .	—	—	2	—	2	—	— 2	—
Appenzellerbahn . . . . .	30	—	13	—	43	—	— 5	—
Löfthalbahn . . . . .	14	319	10	21	24	340	—	— 147
Schweizerische Nordostbahn . . .	18438	24555	17808	15737	36246	40292	— 596	+ 6009
Bözbergbahn . . . . .	22	211	10	1024	32	1235	— 19	+ 172
Eisenbahn Wädenswil-Einsiedeln	53	120	16	11	69	131	+ 14	+ 67
Schweizerische Centralbahn . . .	11121	15784	11693	15805	22814	31589	— 1515	+ 5567
Nargauische Südbahn . . . . .	997	2969	2276	2014	3273	4983	— 429	+ 1349
Narg.-Luzern. Seethalbahn . . .	10	51	1	—	11	51	— 3	+ 51
Jura-Bern-Luzern-Bahn . . . . .	1315	5347	1863	10669	3178	16016	+ 556	+ 6159
Bödelibahn . . . . .	24	99	18	24	42	123	+ 17	— 41
Neuenburger Jurabahn . . . . .	30	39	92	28	122	67	—	— 12
Emmenthalbahn . . . . .	11	3433	26	795	37	4228	+ 9	+ 693
Westschweizerische Bahnen . . .	2611	2939	2481	11	5092	2950	+ 1302	+ 1058
Nigi-Bahnen . . . . .	5301	—	5969	—	11270	—	— 1024	—
Bierwalsstättersee . . . . .	530	—	1645	—	2175	—	+ 1559	—
Thuner- und Brienersee . . . . .	—	—	—	—	—	—	— 2	—
Luganersee . . . . .	—	—	2230	—	2230	—	+ 410	—
Langensee . . . . .	179	—	233	—	412	—	— 126	—
Bayerische Staatsbahnen . . . . .	31	46	30	1916	61	1962	— 27	+ 1180
Württembergische Staatsbahnen .	50	—	299	810	349	810	— 1	+ 722
Großherzogl. Badische Bahnen . .	136	62	525	3328	661	3390	— 261	+ 1217
Reichseisenbahn in Elsaß-Lothringen	165	17	543	12075	708	12092	+ 231	+ 1314
Pfälzische Bahnen . . . . .	—	—	27	339	27	339	+ 4	— 87
Main-Neckar-Bahn . . . . .	148	70	341	16	489	86	+ 279	— 5
Hessische Ludwigsbahn . . . . .	3	392	115	743	118	1135	+ 29	+ 607
* E.-D. Frankfurt a/M. . . . .	16	—	28	22	44	22	— 5	— 74
* Eisenbahndirektion. Transport .	42709	68091	49869	67858	92578	135949	+ 411	+ 28477

	Von der Gotthardbahn		Nach der Gotthardbahn		Total		Differenz gegenüber 1886	
	Personen	Güter	Personen	Güter	Personen	Güter	Personen	Güter
	Zahl	Tonnen	Zahl	Tonnen	Zahl	Tonnen	Zahl	Tonnen
Transport . . . . .	42709	68091	49869	67858	92578	135949	+ 411	+28477
* E-D. Köln, linksrheinisch . . . . .	47	263	441	58054	488	58317	+ 269	— 7440
* E-D. Köln, rechtsrheinisch . . . . .	—	40	—	11051	—	11091	—	—10682
Dortmund-Gronau-Enschede-Bahn	—	—	—	—	—	—	—	— 100
* E-D. Elberfeld . . . . .	—	—	—	9028	—	9028	— 1	— 1549
* E-D. Erfurt . . . . .	33	—	80	44	113	44	— 64	+ 16
* E-D. Braunschweig . . . . .	—	—	—	—	—	—	—	— 27
* E-D. Magdeburg . . . . .	—	—	—	378	—	378	—	+ 200
* E-D. Hannover . . . . .	12	—	59	1191	71	1191	— 13	+ 552
* E-D. Altona . . . . .	—	120	—	20	—	140	—	+ 128
* E-D. Breslau . . . . .	—	—	—	20	—	20	—	+ 20
Sächsische Staatsbahnen . . . . .	4	—	11	371	15	371	— 6	+ 196
Prinz Heinrich-Bahn . . . . .	—	—	—	3270	—	3270	—	+ 3270
Oesterreichische Eisenbahnen . . . . .	5	—	9	—	14	—	— 32	—
Französische Eisenbahnen . . . . .	641	35	1180	1888	1821	1923	— 203	+ 1722
Belgische und Niederländische Eisenbahnen . . . . .	93	2987	604	8427	697	11414	— 170	+ 4210
Englische Eisenbahnen . . . . .	361	720	345	—	706	720	— 48	+ 720
Italienische Eisenbahnen . . . . .	41670	18669	41912	20370	83582	39039	+ 4953	+ 106
Combinirbare Rundreisebillete . . . . .	—	—	3851	—	3851	—	+ 3851	—
Total d. Verkehrs mit and. Bahnen	85575	90925	98361	181970	183936	272895	+ 8947	+19819
<b>II. Transitverkehr.</b>	<b>Von Rigibahnen</b>		<b>Nach Rigibahnen</b>					
Vereinigte Schweizerbahnen . . . . .	1	—	—	—	1	—	+ 1	—
Schweizerische Nordostbahn . . . . .	769	—	1887	—	2656	—	— 265	—
Schweizerische Centralbahn . . . . .	46	—	163	—	209	—	+ 42	—
Margauische Südbahn . . . . .	—	—	10	—	10	—	— 4	—
Jura-Bern-Luzern-Bahn . . . . .	7	—	67	—	74	—	+ 65	—
Westschweizerische Bahnen . . . . .	2	—	—	—	2	—	+ 1	—
Bierwaldstättersee . . . . .	4	—	—	—	4	—	— 4	—
Französische Eisenbahnen . . . . .	—	—	—	—	—	—	— 14	—
Belgische Eisenbahnen . . . . .	—	—	71	—	71	—	+ 5	—
Italienische Eisenbahnen . . . . .	17	—	39	—	56	—	+ 34	—
* Eisenbahndirektion.	846	—	2237	—				

	Von Langensee		Nach Langensee		Total		Differenz gegenüber 1886	
	Personen	Güter	Personen	Güter	Personen	Güter	Personen	Güter
	Zahl	Tonnen	Zahl	Tonnen	Zahl	Tonnen	Zahl	Tonnen
Schweizerische Nordostbahn . . .	25	—	6	—	31	—	+ 3	—
	Von Italien		Nach Italien					
Bereinigte Schweizerbahnen . . .	241	3829	324	1499	565	5328	+ 77	+ 1178
Eisenbahn Wald-Müti . . . . .	—	10	—	6	—	16	—	32
Loggenburgerbahn . . . . .	—	56	—	7	—	63	—	203
Löfsthalbahn . . . . .	—	296	—	—	—	296	—	103
Schweizerische Nordostbahn . . .	4944	12410	5616	10151	10560	22561	+ 1121	+ 3968
Bölgbergbahn . . . . .	—	11	1	3	1	14	— 11	— 8
Schweizerische Centralbahn . . .	5440	8099	4070	10048	9510	18147	+ 96	+ 913
Margauische Südbahn . . . . .	78	1945	118	668	196	2613	+ 16	— 589
Jura-Bern-Luzern-Bahn . . . . .	527	3232	345	1882	872	5114	— 3	+ 767
Bödelibahn . . . . .	—	20	—	—	—	20	—	+ 10
Emmenthalbahn . . . . .	—	640	—	—	—	640	—	+ 270
Deutsche Bahnen . . . . .	1612	27752	2931	181088	4543	208840	— 534	+ 88806
Französische Bahnen . . . . .	1215	—	1145	—	2360	—	+ 594	—
Belgische u. Niederländische Bahnen	679	5773	846	8701	1525	14474	— 81	+ 3989
Englische Bahnen . . . . .	1366	5280	1945	—	3311	5280	+ 809	— 1170
Internationaler Rundreiseverkehr .	1967	—	7191	—	9158	—	+ 295	—
Total des Transitverkehrs	18940	69353	26775	214053	45715	283406	+ 2243	+ 97796
Gesammttotal .	104515	160278	125136	396023	229651	556301	+ 11190	+ 117615

6. Verkehr nach Entfernungen.

Distanz in Kilometern	Personen		Personen-Kilometer		Güter		Tonnen-Kilometer	
	1887	1886	1887	1886	1887	1886	1887	1886
von — bis	Zahl	Zahl	Zahl	Zahl	Tonnen	Tonnen	Zahl	Zahl
3 — 10	306947	297944	2017265	1957651	25948	18834	159714	106652
11 — 20	226179	213298	3608052	3399338	30416	19191	459727	305442
21 — 30	210637	196766	5399157	5030181	42134	32257	1092046	828739
31 — 40	55859	54769	2043452	2004726	6442	8758	233420	345928
41 — 50	40503	41020	1826864	1853929	33494	28375	1596128	1342680
51 — 60	18594	17582	1033625	974588	9491	7321	533063	407570
61 — 70	21402	18778	1357243	1192858	4359	2805	282405	182921
71 — 80	10222	11718	772765	889141	3506	3076	264119	230755
81 — 90	4803	4485	402247	375430	1581	1261	135297	104125
91 — 100	8845	8565	845927	819360	1297	1492	122952	143726
101 — 110	4260	3887	449921	410764	1141	808	119816	84581
111 — 120	6556	5787	759288	668696	1495	1020	172411	118339
121 — 130	254	264	31567	33037	928	614	114643	76048
131 — 140	4546	4693	614630	634410	12242	9640	1691882	1339921
141 — 150	3342	2832	490727	415918	5776	5278	838728	765732
151 — 160	7596	7305	1202556	1155547	12055	9147	1912759	1450135
161 — 170	607	440	100145	72589	2330	1048	382184	172274
171 — 180	20184	19204	3551408	3379125	12230	10174	2180019	1814593
181 — 190	10588	9878	1975565	1845446	187226	153292	34472924	28229592
191 — 200	5578	4442	1099699	874429	1879	1534	367556	300612
201 — 210	24155	22321	4921065	4548168	22451	23218	4522402	4674954
211 — 220	15894	12133	3401409	2596443	244900	173430	52408603	37114399
221 — 230	2039	2131	457091	477739	358	137	80262	30805
232	35977	33738	8346664	7827216	12319	8515	2858008	1975480
Total	1045567	993980	46708332	43436729	675998	521225	107001068	82146003
Betriebs-Jahr	Gepäc			Thiere				
	Tonnen	Tonnen-Kilometer	Stück	Tonnen	Tonnen-Kilometer			
1887	4396	544978	36359	6786	503587			
1886	4412	540975	39229	7614	596442			

7. Verkehr nach Waarengattungen.

	1887	1886		1887	1886
	Tonnen.	Tonnen.		Tonnen.	Tonnen.
<b>A. Lebens- und Genußmittel.</b>					
a) Verbrauchsmittel.					
I. In festem Zustande.					
1. Getreide, Malz und Hülsenfrüchte . . . . .	61267	49790	Uebertrag . . . . .	33259	19114
2. Mehl und Mühlenfabrikate . . . . .	11559	9912	27. Dachschiefer . . . . .	67	62
3. Kartoffeln . . . . .	2770	2463	28. Kalksteine, Gypssteine . . . . .	348	80
4. Feldfrüchte, Gartenfrüchte und Gemüse . . . . .	2748	1772	29. Kalk, Gyps . . . . .	7273	4724
5. Baumfrüchte . . . . .	6085	4612	30. Cement, Traß . . . . .	2584	1462
6. Weintrauben z. Weinbereitung . . . . .	2792	2991	31. Cement-Platten, Röhren, und Steine . . . . .	222	120
7. Fleisch, Fleischwaaren, Schweinefett, Geflügel, Wildpret . . . . .	1784	1409	32. Asphalt . . . . .	53	12
8. Milchprodukte (Butter, Käse, Zieger) . . . . .	10221	8885	33. Steine, behauene, Steinhauerarbeit, Marmorarbeit, rohe . . . . .	4665	5524
9. Eier . . . . .	12798	11737	34. Bauholz, Sägewaaren, Schwellen, Telegraphenstangen . . . . .	18541	12036
10. Kaffee . . . . .	478	547	<b>Total . . . . .</b>	<b>67012</b>	<b>43134</b>
11. Kaffeesurrogate . . . . .	2163	2146			
12. Zucker, raffinirt . . . . .	2353	2601	<b>D. Metallindustrie.</b>		
13. Rohzucker . . . . .	96	247	35. Eisen, roh, alt, Erze . . . . .	37823	23319
14. Tabak, roh und fabrizirt . . . . .	1390	1953	36. Eisen, fabrizirt . . . . .	73953	53896
II. In flüssigem Zustande.			37. Eisenbahnschienen, neue, Räder, Schwellen und Zubehör . . . . .	21551	14315
15. Milch, einschließlich Kondensirte . . . . .	105	58	38. Eisenwaaren . . . . .	11526	8551
16. Wein, Most, Speiseessig . . . . .	24219	16352	39. Zink, Blei, Kupfer, Zinn in allen Formen . . . . .	2507	2616
17. Bier . . . . .	2702	2670	40. Maschinen, zusammengesetzte . . . . .	2177	2244
18. Branntwein und Liqueur . . . . .	1539	1392	41. Maschinentheile . . . . .	20128	13831
19. Mineralwasser . . . . .	137	166	<b>Total . . . . .</b>	<b>169665</b>	<b>118772</b>
b) Gebrauchsmittel.			<b>E. Textilindustrie.</b>		
20. Hausrath und Effekten . . . . .	2232	2522	a) In Baumwolle.		
21. Bücher, Kunstgegenstände . . . . .	573	566	42. Baumwolle, roh . . . . .	10095	6786
<b>Total . . . . .</b>	<b>150011</b>	<b>124791</b>	43. Baumwoll-Garn u. Tücher, roh . . . . .	8968	3377
<b>B. Brennmaterialien.</b>			44. Baumwoll-Stoffe und Baumwoll-Waaren . . . . .	6292	6222
22. Brennholz und Holzkohlen . . . . .	14345	10543	45. Baumwollabfälle . . . . .	658	483
23. Torf . . . . .	87	83	b) In Feinen, Hanf etc.		
24. Steinkohlen, Braunkohlen, Briquets, Coaks . . . . .	121122	90096	46. Flachs, Hanf, Berg, Jute, Manillahanf . . . . .	5754	5766
<b>Total . . . . .</b>	<b>135554</b>	<b>100722</b>	47. Garne, Stoffe und Waaren von Flachs u. . . . .	1209	5559
<b>C. Baumaterialien.</b>			c) In Seide.		
25. Bausteine und Pflastersteine, Marmor, roh . . . . .	25173	13577	48. Seidenabfälle, Cocons . . . . .	895	1218
26. Backsteine, Ziegel . . . . .	8086	5537	49. Seide, roh und gezwirnt, Chappe, Stoffe . . . . .	3870	3686
<b>Uebertrag . . . . .</b>	<b>3259</b>	<b>19114</b>	<b>Uebertrag . . . . .</b>	<b>37741</b>	<b>33097</b>

	1887	1886		1887	1886
	Tonnen.	Tonnen.		Tonnen.	Tonnen.
Uebertrag . . .	37741	33097	Uebertrag . . .	1928	1965
d) In Wolle.					
50. Wolle, roh und Wollabfälle . . .	3904	3194	70. Salze (Kali- und Natronsalze), Vitriole, Chlorpräparate, Erdsalze u. dgl. . . . .	1549	931
51. Wollgarne, Wollstoffe, Woll- waaren . . . . .	1116	1260	71. Soda . . . . .	4912	3637
Total . . . . .	42761	37551	72. Salz (Koch- und Viehsalz) . .	1463	1260
F. Gerberei.			73. Säuren, Laugen, Weizen, Holz- essig . . . . .	1713	1920
52. Felle und Häute . . . . .	945	892	74. Weinstein und Weinhefe . . .	1985	1703
53. Rinde . . . . .	847	515	75. Fett, Fettwaaren, Seifen, Kerzen	1231	1248
54. Uebrige Gerbstoffe . . . . .	81	98	76. Polstermaterialien, Seegras, Pferdehaar u. . . . .	166	209
55. Leder und Lederwaaren . . . .	1144	1092	77. Stärke und Stärkemehl . . . .	330	313
Total . . . . .	3017	2597	78. Chinarinde . . . . .	52	114
G. Glas- u. Thonfabrikation.			79. Mineral-Öle (Petro, Vi- groin, Neolin, Naphta) . . . . .	3299	5720
56. Glas, Fensterglas u. Tafelglas	4365	3403	80. Vegetabilische Öle . . . . .	3068	2719
57. Glas, Hohlglaswaaren . . . . .	4092	3995	81. Harz und Theer, Harz- und Theerprodukte . . . . .	2890	3511
58. Thonwaaren . . . . .	2179	1863	82. Schwefel . . . . .	2681	2423
59. Thonröhren aller Art . . . . .	333	185	83. Sprit . . . . .	614	582
Total . . . . .	10969	9446	84. Erden aller Art (Sand und Kies) erfl. Farbenerden . . . . .	2023	2268
H. Papierfabrikation.			85. Eis . . . . .	1338	1995
60. Habern, Papiermasse (Holzstoff u. Strohstoff), Papierspähne	4852	5540	86. Heu und Stroh . . . . .	462	1103
61. Papier und Carton . . . . .	2173	1538	87. Futtermittel, Grünfutter, Rüben, Krautfuttermittel aller Art	733	678
62. Packpapier und Packpappe . . .	500	477	88. Sämereien aller Art, erfl. Ge- treide . . . . .	630	692
Total . . . . .	7525	7555	89. Düngmittel aller Art . . . . .	3260	2588
J. Strohindustrie.			Total . . . . .	36327	37579
63. Strohwaaren aller Art . . . . .	1731	1701	M. Hülfsmittel zum Trans- port.		
K. Holzindustrie.			90. Fahrzeuge . . . . .	7529	3253
64. Nutzholz, einheimisches u. außer- europäisches, Faßdauben . . . . .	4193	3924	91. Leere Gebinde und Emballagen	6472	5425
65. Parqueterie und Bau-schreiner- arbeit, grobe . . . . .	921	934	Total . . . . .	14001	8678
66. Holzwaaren . . . . .	1665	1666	N. Nicht rubrizirte Waaren.		
Total . . . . .	6779	6524	92. Einzelsendungen . . . . .	7028	5363
L. Hülfstoffe für Landwirth- schaft und Industrie.			93. Sammelladungen . . . . .	4925	3140
67. Farben und Farbwaaren . . . .	1156	1041	94. Uebrige Wagenladungen . . . .	18693	13672
68. Farbholz . . . . .	56	555	Total . . . . .	30646	22175
69. Farberden . . . . .	716	369			
Uebertrag . . . . .	1928	1965			



	1887	1886	Gegenüber 1886		1887	1886
			Mebr	Weniger		
			Tonnen.	Tonnen.		
<b>Refapitulation.</b>						
A. Lebens- und Genußmittel . . . . .	150011	124791	25220	—	22.19	23.94
B. Brennmaterialien . . . . .	135554	100722	34832	—	20.05	19.32
C. Baumaterialien . . . . .	67012	43134	23878	—	9.91	8.28
D. Metallindustrie . . . . .	169665	118772	50893	—	25.10	22.79
E. Textilindustrie . . . . .	42761	37551	5210	—	6.33	7.20
F. Gerberei . . . . .	3017	2597	420	—	0.45	0.50
G. Glas- und Thonfabrikation . . . . .	10969	9446	1523	—	1.62	1.81
H. Papierfabrikation . . . . .	7525	7555	—	30	1.11	1.45
J. Strohindustrie . . . . .	1731	1701	30	—	0.26	0.33
K. Holzindustrie . . . . .	6779	6524	255	—	1.00	1.25
L. Hülfsstoffe für Landwirtschaft und Industrie	36327	37579	—	1252	5.38	7.21
M. Hilfsmittel zum Transport . . . . .	14001	8678	5323	—	2.07	1.67
N. Nicht rubrizirte Waaren . . . . .	30646	22175	8471	—	4.53	4.25
Gesammt-Total . . . . .	675998	521225	154773		100.00	100.00

8. Chronologische Vergleichung des Verkehrs und der Einnahmen.

Betriebs- jahr	Durchschnittliche Bahnlänge	Auf die ganze Bahnlänge bezogen, kommen:		Einnahmen aus dem Eisenbahntransport						
		Personen	Güter	per Bahnkilometer						
				Personen	Gepäck	Thiere	Güter	Summa	Mittelbare Ein- nahmen	Total
Kilom.	Zahl	Tonnen	Fr.	Fr.	Fr.	Fr.	Fr.	Fr.	Fr.	
1875 *	67	161174	12295	7404	356	118	1796	9674	85	9759
1876	67	138577	14459	6486	369	160	2037	9052	554	9606
1877	67	115279	13427	5710	340	187	1961	8198	636	8834
1878	67	100934	13669	5095	325	220	2062	7702	585	8287
1879	67	103736	20561	5276	335	192	2846	8649	561	9210
1880	67	125741	32915	6390	378	208	4013	10989	728	11717
1881	67	118338	28904	6074	379	188	3815	10456	827	11283
1882 1. Januar bis 30. Juni	118	83574	33625	4649	365	103	3333	8450	368	8818
1. Juli bis 31. Dez.	252	109166	119793	9369	871	754	9828	20822	1742	22564
1883	266	207055	278677	16672	1573	825	20217	39287	4272	43559
1884	266	165694	295187	12526	1315	646	21913	36400	3229	39629
1885	266	169540	327417	13562	1465	657	22566	38250	1344	39594
1886	266	163296	308819	12881	1490	549	22002	36922	1308	38230
1887	266	175595	402260	13935	1534	516	27072	43057	1503	44560

\*) incl. Dezember 1874.

9. Ausgaben des Betriebes.

Dienstzweige	1887						1886					
	Fr.	Et.	%	Fr.	Et.	%	Fr.	Et.	%	Fr.	Et.	%
I. Allgemeine Verwaltung.												
a) Personalausgaben . . .	316650	35	5.73				315965	82	5.97			
b) Sonstige Ausgaben . . .	69701	20	1.26	386351	55	6.99	74264	32	1.41	390230	14	7.33
II. Aufsicht und Unterhaltung der Bahn.												
a) Personalausgaben . . .	389086	99	7.04				392775	34	7.42			
b) Sonstige Ausgaben . . .	51959	89	0.94				48097	02	0.91			
c) Unterhalt und Erneuerung der Bahnanlagen . . .	808560	20	14.62	1249607	08	22.60	969507	21	18.32	1410379	57	26.65
III. Stations-, Expediti- und Zugsdienst.												
a) Personalausgaben . . .	1086572	19	19.65				1034213	42	19.55			
b) Sonstige Ausgaben . . .	94076	78	1.71	1180648	97	21.36	78952	14	1.49	1113165	56	21.04
IV. Fahrdienst.												
a) Personalausgaben . . .	544656	03	9.85				535134	39	10.11			
b) Sonstige Ausgaben . . .	17392	99	0.31				14982	—	0.29			
c) Materialverbrauch der Lokomotiven . . . . .	835713	20	15.12				674710	41	12.75			
d) Materialverbrauch d. Wagen . . . . .	17161	32	0.32				21844	45	0.41			
e) Unterhalt und Erneuerung des Rollmaterials . . .	373796	76	6.76	1788720	30	32.36	336064	02	6.35	1582735	27	29.91
Total der direkten Ausgaben . . . . .				4605327	90	83.31				4496510	54	84.98
V. Verschiedene Ausgaben.												
a) Pacht- und Miethzinsen . . .	751886	59	13.60				648385	39	12.25			
b) Verlust an Hilfs- u. Nebengeschäften . . . . .							3600	64	0.07			
c) Sonstige Ausgaben . . .	170729	24	3.09	922615	83	16.69	142896	45	2.70	794882	48	15.02
Gesammttotal . . . . .				5527943	73	100.00				5291393	02	100.00

10. Durchschnittsergebnisse der Ausgaben.

Ausgaben.	1887	1886
	Franken	Franken
<b>Allgemeine Verwaltung:</b>		
Ausgaben per Bahnkilometer . . . . .	1452.45	1467.03
"    "    1000 Fr. der Einnahmen . . . . .	32.59	38.37
"    "    Zugkilometer . . . . .	0.2007	0.2241
"    "    Wagenachsenkilometer . . . . .	0.0065	0.0078
"    "    Bruttotonnenkilometer . . . . .	0.0011	0.0014
<b>Bahnaufsichts- und Unterhaltungsdienst:</b>		
Ausgaben per Bahnkilometer . . . . .	4697.77	5302.18
"    "    Zugkilometer . . . . .	0.6492	0.8098
"    "    Wagenachsenkilometer . . . . .	0.0209	0.0283
"    "    Bruttotonnenkilometer . . . . .	0.0037	0.0050
<b>Stations-, Expeditiions- und Zugsdienst:</b>		
Ausgaben per Bahnkilometer . . . . .	4438.53	4184.83
"    "    Zugkilometer . . . . .	0.6134	0.6392
"    "    Wagenachsenkilometer . . . . .	0.0198	0.0223
"    "    Bruttotonnenkilometer . . . . .	0.0034	0.0039
<b>Fahrdienst:</b>		
Ausgaben per Bahnkilometer . . . . .	6724.51	5950.13
"    "    Zugkilometer . . . . .	0.9293	0.9088
"    "    Lokomotivkilometer . . . . .	0.6915	0.7043
"    "    Wagenachsenkilometer . . . . .	0.0299	0.0317
"    "    Bruttotonnenkilometer . . . . .	0.0052	0.0056
<b>Total der direkten Ausgaben:</b>		
per Bahnkilometer . . . . .	17313.26	16904.17
"    Zugkilometer . . . . .	2.3926	2.5819
"    Nutzkilometer . . . . .	2.0137	2.2684
"    Lokomotivkilometer . . . . .	1.7804	2.0009
"    Wagenachsenkilometer . . . . .	0.0771	0.0901
"    Bruttotonnenkilometer . . . . .	0.0134	0.0159
<b>Verschiedene Ausgaben:</b>		
per Bahnkilometer . . . . .	3468.48	2988.28
"    Bruttotonnenkilometer . . . . .	0.0027	0.0028
<b>Ausgaben im Ganzen:</b>		
per Bahnkilometer . . . . .	20781.74	19892.45
"    Zugkilometer . . . . .	2.8719	3.0383
"    Nutzkilometer . . . . .	2.4171	2.6694
"    Lokomotivkilometer . . . . .	2.1371	2.3546
"    Wagenachsenkilometer . . . . .	0.0926	0.1061
"    Bruttotonnenkilometer . . . . .	0.0161	0.0187
	Prozente	Prozente
Die Gesamtausgaben in Prozenten der Betriebseinnahmen ergeben	46.64	52.03
"    "    "    "    der Transporteinnahmen "	48.26	53.87

11. Chronologische Vergleichung der Betriebsausgaben.

Betriebs- jahr	Durchschnittliche Bahnlänge	Ausgaben									
		per Bahnkilometer							per Zugs- Kilom.	per Nutz- Kilom.	per Wagen- achsen- Kilom.
		Allgemeine Ver- waltung	Aufsicht und Unterhalt der Bahn	Stations-, Expedit.- und Zugsdienst	Fahrdienst	Total	Verchied. Ausgaben	Im Ganzen			
Kilom.	Fr.	Fr.	Fr.	Fr.	Fr.	Fr.	Fr.	Fr.	Fr.	Cts.	
1875 *	67	1385	1275	2190	5735	10585	2	10587	2.89	2.89	18.33
1876	67	1230	2622	2214	4355	10421	10	10431	2.90	2.90	20.34
1877	67	826	2746	2400	2600	8572	175	8747	3.07	3.07	21.72
1878	67	672	2225	2074	2228	7199	277	7476	2.85	2.85	20.33
1879	67	625	1586	1899	2067	6177	224	6401	2.49	2.49	15.45
1880	67	648	1557	1969	2181	6355	206	6561	2.27	2.26	12.68
1881	67	584	1593	1905	2329	6411	221	6632	2.84	2.84	14.35
1882 vom 1. Januar bis 30. Juni	118	858	2475	2381	4775	10489	959	11448	3.05	2.80	16.28
1882 vom 1. Juli bis 31. Dezbr.	252	1116	2719	3775	6551	14161	2897	17058	3.12	2.47	10.09
1883	266	1474	4053	4226	7122	16875	2746	19621	3.13	2.67	10.89
1884	266	1398	3624	3950	6148	15120	3132	18252	3.15	2.71	9.96
1885	266	1436	4298	4131	5886	15751	3272	19023	3.06	2.66	10.00
1886	266	1467	5302	4185	5950	16904	2988	19892	3.04	2.67	10.61
1887	266	1452	4698	4439	6724	17313	3469	20782	2.87	2.42	9.26

\* inklusive  
Dezember 1874

12. Uebersicht der ausgeführten Bahnzüge.

Bahnstrecken	Länge in Kilo- metern	Zahl und Gattung der Züge					Zugs-Kilometer		
		per Tag	Personen- Züge	Ge- mischte Züge	Güter- Züge	Ma- terial- Züge	Zu- sammen	1887	1886
<b>A. Luzern=Chiasso.</b>		231							
1. Fahrplanmäßige Züge.									
Vom 1. Januar bis 31. Mai . . . . .		32	2718	—	2114	—	4832	586937	584823
Vom 1. Juni bis 14. Oktober . . . . .		<sup>34. 36.</sup> 36	2844	—	1956	—	4800	599128	597624
Vom 15. Oktober bis 31. Dezember . . . . .		36	1560	—	1329	—	2889	355425	305566
			7122	—	5399	—	12521	1541490	1488013
2. Extrazüge . . . . .			14	1	3021	—	3036	200495	72457
			7136	1	8420	—	15557	1741985	1560470
3. Materialzüge . . . . .			—	—	—	245	245	2764	6719
			7136	1	8420	245	15802	1744749	1567189
<b>B. Bellinzona=Locarno.</b>		21							
1. Fahrplanmäßige Züge.									
Vom 1. Januar bis 31. Mai . . . . .		12	1810	—	—	—	1810	25946	25972
Vom 1. Juni bis 14. Oktober . . . . .		12	1632	—	—	—	1632	23392	23392
Vom 15. Oktober bis 31. Dezember . . . . .		12	937	—	—	—	937	13437	13416
			4379	—	—	—	4379	62775	62780
2. Extrazüge . . . . .			—	—	2	—	2	26	21
			4379	—	2	—	4381	62801	62801
3. Materialzüge . . . . .			—	—	—	63	63	287	144
			4379	—	2	63	4444	63088	62945
<b>C. Bellinzona=Luino.</b>		40							
1. Fahrplanmäßige Züge.									
Vom 1. Januar bis 31. Mai . . . . .		12	1510	—	302	—	1812	72480	72480
Vom 1. Juni bis 14. Oktober . . . . .		12	1360	—	272	—	1632	65280	65280
Vom 15. Oktober bis 31. Dezember . . . . .		12	780	—	156	—	936	37440	37440
			3650	—	730	—	4380	175200	175200
2. Extrazüge . . . . .			1	—	296	—	297	11880	3040
			3651	—	1026	—	4677	187080	178240
3. Materialzüge . . . . .			—	—	—	2	2	71	—
			3651	—	1026	2	4679	187151	178240
<b>Rekapitulation.</b>									
Luzern=Chiasso . . . . .		<sup>32.</sup> <sup>34. 36.</sup>	7136	1	8420	245	15802	1744749	1567189
Bellinzona=Locarno . . . . .		12	4379	—	2	63	4444	63088	62945
Bellinzona=Luino . . . . .		12	3651	—	1026	2	4679	187151	178240
<b>Total . . . . .</b>			15166*	1	9448	310	24925	1994988	1808374

\* Der Extrazug Luino-Rothkreuz vom 21. April ist als 2 Züge gerechnet.

13. Zugleistungen.

Monate	Zugs-Kilometer		Achsen-Kilometer		Brutto-Tonnenkilometer		Netto-Tonnenkilometer (inkl. Gepäc u. Vieh)	
	1887	1886	1887	1886	1887	1886	1887	1886
Januar . . . .	145191	138648	4138439	3784960	23773225	21708953	7558134	6199512
Februar . . . .	134639	126276	4146780	3513829	24132329	20123867	7962931	6682225
März . . . . .	149733	140339	4768757	4170737	27200670	23525016	8531347	7280096
April . . . . .	144473	134850	4702894	3965930	27040455	22496930	8411084	6669007
Mai . . . . .	146630	139577	4626455	4082576	26473111	23181409	8373710	6851901
Juni . . . . .	153988	150738	4430503	4134968	24820837	23457612	7426961	6243259
Juli . . . . .	159123	156238	4396648	4183760	24773824	23836083	7122748	6500393
August . . . . .	161346	156608	4588058	4097212	25990999	23200361	7428165	6403030
September . . . .	161701	153170	4974258	4239654	28479189	24069712	9026379	6826725
Oktober . . . . .	180073	156530	5824780	4866022	33506650	27695612	10522483	8231082
November . . . . .	183097	144166	5911487	4569125	34410652	25839390	12056517	7480142
Dezember . . . . .	204809	144394	7155522	4275092	41492327	24424678	13629174	7916048
<b>Total</b>	<b>1924803</b>	<b>1741534</b>	<b>59664581</b>	<b>49883865</b>	<b>342094268</b>	<b>283559623</b>	<b>108049633</b>	<b>83283420</b>
Ferner auf d. Strecke „Schweizergrenze“ bis Luino v. 1. Jan. bis 31. Dezember .	70185	66840	1738244	1522588	10039511	8795609	—	—
<b>Gesamt-Total</b>	<b>1994988</b>	<b>1808374</b>	<b>61402825</b>	<b>51406453</b>	<b>352133779</b>	<b>292355232</b>	<b>108049633</b>	<b>83283420</b>

Hievon entfallen auf die Materialzüge:

pro 1887:	pro 1886:
3,122	6,863 Zugkilometer
35,938	112,798 Achsenkilometer
166,367	427,141 Brutto-Tonnenkilometer.

Nach Abzug der Leistungen für die Materialzüge und auf der Strecke „Schweizer-Grenze“ bis Luino verbleiben demnach für die fahrplanmäßigen und Extra-Züge auf der eigenen Linie:

pro 1887:	pro 1886:
<b>1,921,711</b>	<b>1,734,671</b> Zugkilometer
<b>59,628,703</b>	<b>49,771,067</b> Achsenkilometer
<b>341,927,901</b>	<b>283,132,482</b> Brutto-Tonnenkilometer
<b>108,049,633</b>	<b>83,283,420</b> Netto-Tonnenkilometer.

14. Bestand der Lokomotiven Ende 1887.

Serie	Dienstategorie	Vom Jahr	No.	Anzahl	Trieb- Achsen
E <sup>2</sup>	Vierkuppler-Tenderlokomotiven für gemischte Züge auf der Thal- bahn und für Rangirdienst . . . . .	1874	1—4	4	8
		1883	5—6	2	4
F <sup>2</sup>	Vierkuppler-Tenderlokomotiven für Lokalzüge und Rangirdienst .	1882	11—12	2	4
F <sup>3</sup>	Sechskuppler-Tenderlokomotive für Rangirdienst . . . . .	1882	13	1	3
F <sup>2</sup>	Vierkuppler-Tenderlokomotive " " . . . . .	1882	14	1	2
A <sup>2T</sup>	Vierkuppler-Lokomotiven mit Schlepptender für Schnell- und Per- sonenzüge auf der Thalbahn . . . . .	1883	18—20	3	6
		1874	21—24	4	8
A <sup>2</sup>	Vierkuppler-Tenderlokomotiven für Schnell- und Personenzüge auf der Thalbahn . . . . .	1882	25—30	6	12
A <sup>2</sup>	Vierkuppler-Tenderlokomotive für Schnell- und Personenzüge auf der Thalbahn . . . . .	1882	1000	1	2
C <sup>3T</sup>	Sechskuppler-Lokomotiven mit Schlepptender für Thalbahn-Güter- züge und Bergbahn-Personenzüge . . . . .	1874	41—46	6	18
		1882	51—66	16	48
B <sup>3</sup>	Sechskuppler-Tenderlokomotiven für Thalbahn-Güterzüge und Berg- bahn-Personenzüge . . . . .	1882	81—88	8	24
		1883	89—92	4	12
D <sup>4T</sup>	Achtkuppler-Lokomotiven mit Schlepptender für Bergbahn-Güterzüge	1882	101—115	15	60
		1883	116—123	8	32
		1886	124—127	4	16
Total				85	259

Mit der Einrichtung zur Hardy-Bremse sind versehen: 7 A<sup>2T</sup>, 7 A<sup>2</sup>, 12 B<sup>3</sup> und 16 C<sup>3T</sup>-Lokomotiven.  
 " " " " Körting-Bremse " " 9 B<sup>3</sup>-Lokomotiven.  
 " " " " autom. Vacuumbremse sind versehen: 5 C<sup>3T</sup>-Lokomotiven.  
 " " automatischen Vacuumbremse sind versehen: 2 F<sup>2</sup>-Lokomotiven.  
 " " Einrichtung zur Beheizung der Züge mit Dampf sind versehen: 7 A<sup>2</sup>, 6 A<sup>2T</sup>, 12 B<sup>3</sup>, 16 C<sup>3T</sup>-  
 und 3 E<sup>2</sup>-Lokomotiven.



15. Lokomotiv-Leistungen,

a) Serien-																	
Lokomotiv-																	
Serie	No.	Anzahl	Anheizungen	Reserve-Dienst	Rangir-Dienst	Auf der eigenen Bahn											Total
						Schnell- und Personen-Züge	Vorpau, Schnell- und Personen-Züge	Schlebe-Dienst Schnell- und Personen-Züge	Gemischt- und Güter-Züge	Vorpau, Gem.- und Güter-Züge	Schlebe-Dienst Gemischt- und Güter-Züge	Material-Züge	Rangir-Dienst	Schneeflug-Fahrten	Leer-Fahrten	Kalte Fahrten.	
der Lokomotiven				Stund.	Stund.	Stund.	Stund.	Stund.	Stund.	Stund.	Stund.	Stund.	Stund.	Stund.	Stund.	Stund.	
A (E <sup>2</sup> )	1—6	6	854	421	14616	61115	195	—	73	203	—	644	116928	—	193	—	179351
A <sup>I</sup> (F <sup>2</sup> )	11—12	2	370	24	499	36650	509	—	—	205	—	—	3992	—	6	—	41362
A <sup>II</sup> (F <sup>3</sup> )	13	1	39	6	2444	—	—	—	—	16	—	—	19552	—	89	—	19657
A <sup>III</sup> (F <sup>2</sup> )	14	1	112	—	1794	—	—	—	—	16	—	—	14352	—	162	—	14530
B (A <sup>2T</sup> )	18—24	7	976	31	1477	164288	737	—	39	583	—	—	11816	40	147	—	177650
B <sup>I</sup> (A <sup>2</sup> )	25—30	6	1040	2793	1404	229900	7351	—	399	3001	—	34	11232	—	111	—	252028
B <sup>II</sup> (A <sup>2</sup> )	1000	1	113	274	874	2968	330	—	200	413	—	70	6992	—	56	—	11029
C <sup>alt</sup> (C <sup>3T</sup> )	41—46	6	1044	5627	435	949	13931	—	131612	12616	1695	34	3480	50	1426	50	165843
C <sup>neu</sup> (C <sup>3T</sup> )	51—66	16	3199	7154	1010	450850	54456	—	35660	10167	4147	739	8080	223	7819	—	572141
C <sup>I</sup> (B <sup>3</sup> )	81—92	12	3044	7687	1393	231556	19204	—	91989	24427	10070	364	11144	30	5680	—	394464
D (D <sup>4T</sup> )	101—127	27	5810	6420	1204	248	29948	—	483626	52997	117602	121	9632	346	64025	—	758545
G.-B.-Lokomotiven	85	16601	30437	27150	1178524	126661	—	743598	104644	133514	2006	217200	689	79714	50	2586600	
Lokomot. fr. Bahnen	—	—	—	—	78	—	—	—	—	—	—	—	—	—	—	—	78
<b>Total</b>	—	16601	30437	27150	1178602	126661	—	743598	104644	133514	2006	217200	689	79714	50	2586678	

b) Monat-

Januar . . .	85	1446	4714	2192	91402	4042	—	53224	6704	9346	88	17536	477	5470	—	188289
Februar . . .	85	1326	3993	2061	82572	4563	—	52067	8783	9975	—	16488	—	5796	50	180294
März . . .	85	1498	4497	2305	91419	8252	—	58065	8893	10692	182	18440	67	7770	—	203780
April . . .	85	1451	4083	2143	88745	11725	—	55300	8751	10360	520	17144	—	7682	—	200227
Mai . . .	85	1489	2183	2180	91633	16206	—	54461	5621	9417	536	17440	—	7439	—	202753
Juni . . .	85	1384	1694	2015	102506	11322	—	51282	4122	8317	200	16120	—	5952	—	199821
Juli . . .	85	1437	1888	2106	106847	11056	—	52032	3649	7470	244	16848	—	5733	—	203879
August . . .	85	1402	1712	2113	106885	11915	—	54293	4494	8598	168	16904	—	5994	—	209251
September . . .	85	1343	1464	2094	102377	14191	—	59300	7403	10535	24	16752	—	5893	—	216475
Oktober . . .	85	1277	1427	2267	105762	11346	—	74285	11336	13713	26	18136	—	6802	—	241406
November . . .	85	1130	1588	2355	102713	10635	—	80274	13612	15247	18	18840	92	6675	—	248106
Dezember . . .	85	1418	1194	3319	105741	11408	—	99015	21276	19844	—	26552	53	8508	—	292397
<b>Total</b>		16601	30437	27150	1178602	126661	—	743598	104644	133514	2006	217200	689	79714	50	2586678
Ab Leistungen fremder Lokomotiven		—	—	—	78	—	—	—	—	—	—	—	—	—	—	78
G.-B.-Lokomot.		16601	30437	27150	1178524	126661	—	743598	104644	133514	2006	217200	689	79714	50	2586600

ferien- und monatweise.

weise.																
Kilometer.						Gesamt- Total	Es fallen auf			Durchschnittlich auf eine Lokomotive per Jahr berechnet	Maximum der durchlaufenen Kilometer einer Lokomotive jeder Serie	Wagenachsen- Kilometer		Brutto-Tonnen- Kilometer.		
Auf der ital. Mittelmeerbahn							Thal- Strecke	Berg- Strecke	Monte- Genere			No. Kilom.	Im Ganzen	Auf 1 Loko- motiv- meter kommen	Im Ganzen	Auf 1 Loko- motiv- meter kommen
Schnell- und Personen-Züge	Gemischte- und Güter-Züge	Vorposten-Dienst	Leer-Fahrten	Schneepflug- Fahrten	Total											
—	—	—	—	—	—	179351	179105	—	246	29892	5 35056	594694	9.53	3212327	51.46	
—	—	—	—	—	—	41362	40974	388	—	20681	12 23972	141702	3.79	719954	19.27	
—	—	—	—	—	—	19657	19602	—	55	19657	13 19657	591	5.63	3672	3.50	
—	—	—	—	—	—	14530	14420	—	110	14530	14 14530	442	2.48	2755	1.55	
46440	—	15	—	—	46455	224105	220355	3722	28	32015	19 54686	3426470	16.14	19791073	93.23	
60	—	—	—	—	60	252088	245300	6788	—	42015	25 56727	4424693	18.37	24757683	102.79	
—	—	—	—	—	—	11029	7915	3002	112	11029	1000 11029	27692	6.86	160031	39.64	
—	2190	—	—	—	2190	168033	159048	6477	2508	28005	45 35180	7695487	46.77	44497831	270.42	
570	2160	15	15	30	2790	574931	75912	429582	69437	35933	55 48990	10348832	18.26	59679173	105.28	
7695	9840	—	30	—	17565	412029	132534	6395	273100	34336	87 43156	10346315	25.81	59988247	149.64	
—	1200	—	—	—	1200	759745	50188	606140	103417	28139	126 37934	24395587	32.52	139319433	185.73	
54765	15390	30	45	30	70260	2656860	1145353	1062494	449013	31257	•	61402505	25.17	352132179	144.34	
—	—	—	—	—	—	78	78	—	—	—		320		1600		
54765	15390	30	45	30	70260	2656938	1145431	1062494	449013	31257		61402825		352133779		

weise.

4650	1125	—	15	30	5820	194109	88358	74311	31440			4271206	24.19	24549345	139.03
4200	1290	—	—	—	5490	185784	83174	72949	29661			4289383	25.34	24972039	147.51
4650	1260	—	—	—	5910	209690	92963	83673	33054			4919707	25.72	28064060	146.74
4515	1110	15	—	—	5640	205867	89485	83230	33152			4846184	25.68	27874685	147.70
4650	1020	—	30	—	5700	208453	93019	81459	33975			4762136	24.93	27244502	142.63
4500	990	—	—	—	5490	205311	89817	81858	33636			4555197	24.08	25520102	134.89
4650	945	15	—	—	5610	209489	92652	81265	35572			4513995	23.43	25440400	132.06
4650	930	—	—	—	5580	214831	93301	84890	36640			4707292	23.78	26668318	134.73
4500	930	—	—	—	5430	221905	92909	89802	39194			5105080	24.88	29227084	142.46
4650	1290	—	—	—	5940	247346	101423	101682	44241			5984411	26.11	34425498	150.19
4500	1740	—	—	—	6240	254346	104390	104301	45655			6077225	25.80	35385710	150.25
4650	2760	—	—	—	7410	299807	123940	123074	52793			7371009	26.97	42762036	156.49
54765	15390	30	45	30	70260	2656938	1145431	1062494	449013			61402825	25.17	352133779	144.34
—	—	—	—	—	—	78	78	—	—			320		1600	
54765	15390	30	45	30	70260	2656860	1145353	1062494	449013			61402505		352132179	

16. Durchschnittliche Leistungen der Lokomotiven.

Serie	Zahl der vorhandenen Lokomotiven	Diensttage						Durchschnittszahlen in % der täglich im						Durchschnittliche effektive Dienstage einer Lokomotive im Fahrten- u. Rangierdienst	Per Zug und Lokomotive durchschnittlich zurückgelegte Kilometer im Rangierdienst
		im Fahr- Dienst	im Rangier- Dienst	im Reserve- Dienst	außer Dienst	in Reparatur	Total	Fahr- Dienst	Rangier- Dienst	in Reserve	außer Dienst	in Reparatur	Total		
A (E <sup>2</sup> )	6	385	925	3	523*	354	2190	17,58	42,24	0,13	23,88	16,17	100	218	81,90
A <sup>I</sup> (F <sup>2</sup> )	2	382	—	—	71	277	730	52,33	—	—	9,72	37,95	100	191	56,66
A <sup>II</sup> (F <sup>3</sup> )	1	1	153	—	100	111	365	0,28	41,92	—	27,89	30,41	100	154	53,85
A <sup>III</sup> (F <sup>3</sup> )	1	5	132	—	137	91	365	1,37	36,16	—	37,53	24,94	100	137	39,81
B (A <sup>2</sup> T)	7	1155	18	—	1072	310	2555	45,21	0,70	—	41,96	12,13	100	168	87,71
B <sup>I</sup> (A <sup>2</sup> )	6	1290	—	4	561	335	2190	58,90	—	0,18	25,62	15,30	100	215	115,11
B <sup>II</sup> (A <sup>2</sup> )	1	109	4	—	35	217	365	29,86	1,10	—	9,59	59,45	100	113	30,22
C <sup>alt</sup> (C <sup>3</sup> T)	6	1305	—	8	426	451	2190	59,59	—	0,37	19,45	20,59	100	217	76,73
C <sup>neu</sup> (C <sup>3</sup> T)	16	3572	—	73	1247	948	5840	61,17	—	1,25	21,35	16,23	100	223	98,45
C <sup>I</sup> (B <sup>3</sup> )	12	3132	6	30	649	563	4380	71,51	0,14	0,68	14,82	12,85	100	262	94,07
D (D <sup>4</sup> T)	27	5881	—	86	2457	1431	9855	59,68	—	0,87	24,93	14,52	100	218	77,09
Total	85	17217	1238	204	7278	5088	31025	55,49	3,99	0,66	23,46	16,40	100	217	85,64

\* Die Lokomotive Nr. 3 wurde während 122 Tagen zum Betriebe der Dampfmaschine der Gasanstalt in Bellinzona und  
 " " " 6 " " 34 " " " " " " " elektr. Beleuchtungsanlage in Chiasso verwendet.

17. Verbrauch und Kosten des Brennmaterials für Lokomotiven.

a) Serienweise.														
Serie	Holz			Steinkohlen			Briquettes			Total*			per Lokomotiv-Kilometer	
	m <sup>3</sup>	Fr.	Et.	Kgr.	Fr.	Et.	Kgr.	Fr.	Et.	Kgr.	Fr.	Et.	Kgr.	Et.
A (E <sup>2</sup> )	12,29	54	86	862950	21638	40	—	—	—	865408	21693	26	4,83	12,10
A <sup>I</sup> (F <sup>2</sup> )	14,77	63	40	129300	3243	86	3900	118	39	136154	3425	65	3,29	8,28
A <sup>II</sup> (F <sup>3</sup> )	0,50	2	—	79200	1983	81	—	—	—	79300	1985	81	4,03	10,10
A <sup>III</sup> (F <sup>2</sup> )	2,50	12	—	73350	1841	13	—	—	—	73850	1853	13	5,08	12,75
B (A <sup>2</sup> T)	19,48	82	95	1633250	40943	80	10650	319	58	1647796	41346	33	7,35	18,45
B <sup>I</sup> (A <sup>2</sup> )	14,40	60	43	1691850	42429	80	137700	4131	—	1832430	46621	23	7,27	18,49
B <sup>II</sup> (A <sup>2</sup> )	4,23	19	30	81350	2043	75	300	9	—	82496	2072	05	7,48	18,79
C <sup>alt</sup> (C <sup>3</sup> T)	13,50	56	68	2309850	57928	41	500	15	—	2313010	58000	09	13,76	34,52
C <sup>neu</sup> (C <sup>3</sup> T)	54,00	230	15	6497200	162858	77	918300	27915	15	7426300	191004	07	12,92	33,22
C <sup>I</sup> (B <sup>3</sup> )	29,42	127	18	4276000	107198	39	384000	11712	—	4665884	119037	57	11,32	28,89
D (D <sup>4</sup> T)	80,11	340	45	13367100	335081	79	600	18	—	13383722	335440	24	17,62	44,15
	245,00	1049	40	31001400	777191	91	1455950	44238	12	32506350	822479	43	12,23	30,96
b) Monatweise.														
Januar . . . . .	20,50	102	50	2423500	61193	38	1100	33	—	2428700	61328	88	12,51	31,60
Februar . . . . .	23,50	117	50	2327650	58424	02	950	28	50	2333300	58570	02	12,56	31,53
März . . . . .	21,00	88	20	2585750	64902	33	300	9	—	2590250	64999	53	12,35	31,00
April . . . . .	19,50	81	90	2526750	63421	43	—	—	—	2530650	63503	33	12,29	30,85
Mai . . . . .	22,00	92	40	2427700	60935	27	3050	91	50	2435150	61119	17	11,68	29,32
Juni . . . . .	21,00	88	20	1880050	47189	26	331350	9940	50	2215600	57217	96	10,79	27,87
Juli . . . . .	21,00	88	20	1578550	39621	61	653150	19921	08	2235900	59630	89	10,67	28,46
August . . . . .	22,50	94	50	2099600	52699	96	279250	8517	13	2383350	61311	59	11,09	28,54
September . . . . .	15,00	60	—	2582550	64563	75	4500	137	25	2590050	64761	—	11,22	29,18
Oktober . . . . .	20,00	80	—	3209100	80227	50	50	1	53	3213150	80309	03	12,99	32,47
November . . . . .	20,00	80	—	3342900	83580	90	250	7	63	3347150	83668	53	13,15	32,90
Dezember . . . . .	19,00	76	—	4017300	100432	50	182000	5551	—	4203100	106059	50	14,02	35,38
	245,00	1049	40	31001400	777191	91	1455950	44238	12	32506350	822479	43	12,23	30,96

Der Durchschnittspreis sämtlicher Kohlen stellt sich auf Fr. 25. 30 per Tonne gegenüber Fr. 24. 98 im Jahre 1886, Fr. 25. — im Jahre 1885, Fr. 26. 75 im Jahre 1884, Fr. 32. 79 im Jahre 1883 und Fr. 36. 47 im Jahre 1882.

\* Totalgewicht inkl. Holz, welches pro m<sup>3</sup> zu 200 Kgr. Kohlen gerechnet wird.

18. Verbrauch und Kosten des Schmiermaterials für Lokomotiven.

a) Serienweise.																				
Serie	Masch.-Fett			Talig			Schmieröl			Rüböl			Diverses			Total			per Lokomotiv-Kilometer	
	kg.	fr.	ct.	kg.	fr.	ct.	kg.	fr.	ct.	kg.	fr.	ct.	kg.	fr.	ct.	kg.	fr.	ct.	fr.	ct.
A (E <sup>2</sup> )	—	—	—	261,00	174	87	1727,50	965	08	71,00	43	92	—	—	—	2059,50	1183	87	11,48	0,66
A <sup>I</sup> (F <sup>2</sup> )	—	—	—	9,00	6	03	340,00	181	19	1,00	—	62	—	—	—	350,00	187	84	8,46	0,45
A <sup>II</sup> (F <sup>3</sup> )	—	—	—	70,00	46	90	165,50	92	01	15,00	8	40	—	—	—	250,50	147	31	12,74	0,75
A <sup>III</sup> (F <sup>2</sup> )	3,00	3	90	40,00	26	80	126,00	71	06	33,00	21	78	5,00	5	50	207,00	129	04	14,24	0,88
B (A <sup>2</sup> r)	5,20	6	59	433,50	290	45	3587,00	1964	59	224,00	140	58	0,10	—	60	4249,80	2402	81	18,96	1,07
B <sup>I</sup> (A <sup>2</sup> )	158,50	200	85	663,00	444	21	3185,00	1616	91	146,00	90	92	0,35	2	10	4152,85	2354	99	16,47	0,93
B <sup>II</sup> (A <sup>2</sup> )	—	—	—	26,00	17	42	115,00	64	80	62,00	36	44	0,05	—	30	203,05	118	96	18,41	1,08
C <sup>alt</sup> (C <sup>2</sup> r)	—	—	—	481,00	322	27	3056,00	1647	23	176,00	110	16	0,20	1	20	3713,20	2080	86	22,10	1,24
C <sup>neu</sup> (C <sup>2</sup> r)	41,20	52	11	2017,50	1351	73	10721,00	5690	12	2503,00	1619	22	2,05	5	34	15284,75	8718	52	26,59	1,52
C <sup>I</sup> (B <sup>3</sup> )	12,50	15	45	1260,00	844	20	6773,00	3628	39	1974,00	1288	16	7,40	13	20	10026,80	5789	40	24,34	1,41
D (D <sup>2</sup> r)	68,20	88	11	2588,50	1734	30	23314,00	12387	43	1642,50	1032	91	3,15	7	04	27616,35	15249	79	36,35	2,01
	288,60	367	01	7849,50	5259	18	53110,00	28308	81	6847,50	4393	11	18,30	35	28	68113,90	38363	39	25,64	1,44
b) Monatweise.																				
Januar . . .	29,70	38	61	337,00	225	79	3706,00	2149	48	84,00	55	44	0,20	1	20	4156,90	2470	52	21,42	1,27
Februar . . .	26,50	34	45	372,00	249	24	3596,00	2085	68	111,00	73	26	5,30	7	30	4110,80	2449	93	22,13	1,32
März . . . .	35,00	45	50	414,00	277	38	4423,00	2476	88	110,00	61	60	0,15	—	90	4982,15	2862	26	23,76	1,37
April . . . .	25,00	32	50	392,00	262	64	4402,00	2465	12	131,00	73	36	0,35	2	10	4950,35	2835	72	24,05	1,38
Mai . . . . .	26,00	33	80	415,50	278	39	4793,00	2684	08	134,00	88	44	1,25	7	50	5369,75	3092	21	25,76	1,48
Juni . . . . .	27,20	35	36	640,00	428	80	3597,00	2014	32	1726,00	1139	16	0,25	1	50	5990,45	3619	14	29,18	1,76
Juli . . . . .	23,50	30	55	661,00	442	87	3394,50	1900	92	1838,00	1213	08	6,50	6	50	5923,50	3593	92	28,28	1,72
August . . . .	14,00	18	20	738,00	494	46	4872,00	2550	99	160,00	105	60	1,15	1	24	5785,15	3170	49	26,93	1,48
September . .	23,70	28	44	767,00	513	89	4898,00	2441	56	108,00	66	96	0,80	1	40	5797,50	3052	25	26,13	1,38
Oktober . . .	23,50	28	20	942,50	631	48	5091,50	2502	81	175,00	108	50	0,80	2	—	6233,30	3272	99	25,20	1,32
November . . .	19,50	23	40	1030,50	690	44	5089,00	2483	60	627,50	389	05	0,40	2	40	6766,80	3588	89	26,61	1,41
Dezember . . .	15,00	18	—	1140,00	763	80	5248,00	2553	37	1643,00	1018	66	1,15	1	24	8047,15	4355	07	26,84	1,45
	288,60	367	01	7849,50	5259	18	53110,00	28308	81	6847,50	4393	11	18,30	35	28	68113,90	38363	39	25,64	1,44

Der Durchschnittspreis des Schmiermaterials stellt sich auf 56,32 Cts. pro kg. gegenüber 64,54 Cts. im Jahre 1886, 77,26 Cts. im Jahre 1885, 83,14 Cts. im Jahre 1884, 87,35 Cts. im Jahre 1883 und 86 Cts. im Jahre 1882.

19. Leistungen, Brenn- und Schmiermaterialkonsum und Reparaturkosten der Lokomotiven 1874/75—1887.

Jahr	Leistungen			Materialkonsum						Reparaturkosten	
	Lok.-Kilom.	Wagenachf.-Kilom.	Brutto-Ton.-Kilom.	Brennmaterial			Schmiermaterial			Total	
				Aggr.	Gr.	Etz.	Aggr.	Gr.	Etz.	Gr.	Etz.
1874 1875	259,920	4,021,126	18,019,825	2,473,970	153,541	96	10,311	10,338	03	20,521	94
1876	241,557	3,434,844	15,109,874	1,599,368	79,211	17	5,866	6,247	65	16,241	08
1877	188,732	2,657,604	11,562,922	1,124,713	55,480	21	4,069	4,045	74	13,235	07
1878	173,439	2,426,976	10,435,809	932,000	46,329	19	3,390	3,612	56	11,006	08
1879	174,200	2,733,461	12,025,251	1,011,073	49,827	20	3,339	3,200	40	7,512	52
1880	191,963	3,413,778	15,457,352	1,058,959	46,993	36	3,257	2,983	01	12,132	49
1881	187,510	3,049,136	13,672,983	1,065,295	46,912	56	3,085.5	2,727	29	12,155	69
1882	1,269,497	25,842,847	119,403,953	15,561,270	567,593	44	60,047.5	51,669	45	66,210	76
1883	2,292,292	49,313,213	259,861,264	26,545,556	870,455	95	82,175.5	71,782	25	193,642	96
1884	2,135,784	50,281,467	283,171,247	25,756,670	689,032	42	54,316.5	45,162	25	324,533	40
1885	2,253,471	52,257,605	296,904,804	26,087,430	652,920	92	54,682.7	42,246	79	292,581	60
1886	2,314,561	51,407,410	292,355,232	26,469,325	661,168	40	56,458.05	36,435	36	251,466	70
1887	2,656,938	61,402,825	352,133,779	32,506,350	821,281	43	68,113.90	38,363	39	253,603	16

Aus dieser Tabelle ergeben sich folgende Durchschnittszahlen. Es entfallen:

Jahr	auf 1 Lokomotiv-Kilometer			auf 1 Lokomotiv-Kilometer			auf 1 Wagenachsen-Kilometer			auf 1 Brutto-Tonnen-Kilometer								
	Leistungen			Materialkonsum			Reparaturkosten	Materialkonsum			Reparaturkosten	Materialkonsum			Reparaturkosten			
	Wg.-Achf.-Kilom.	B.T.K.	Etz.	Brennmaterial	Schmiermaterial	Etz.		Brennmat.	Schmiermat.	Etz.		Brennmat.	Schmiermat.	Etz.				
1874/75	15.5	69.3	9.52	59.07	39.67	3.98	7.895	4.5	0.615	3.82	2.56	0.257	0.510	0.137	0.35	0.57	0.057	0.114
1876	14.2	62.5	6.62	32.79	24.28	2.59	6.723	4.4	0.466	2.31	1.71	0.182	0.473	0.106	0.53	0.39	0.041	0.107
1877	14.1	61.3	5.96	29.40	21.56	2.14	7.013	4.4	0.423	2.09	1.53	0.152	0.498	0.097	0.48	0.35	0.035	0.114
1878	14.0	60.2	5.37	26.71	19.55	2.08	6.346	4.3	0.384	1.91	1.40	0.149	0.453	0.089	0.44	0.32	0.035	0.105
1879	15.7	69.0	5.80	28.60	19.17	1.84	4.313	4.4	0.370	1.82	1.22	0.117	0.275	0.084	0.41	0.28	0.027	0.063
1880	17.8	80.5	5.52	24.48	16.97	1.55	6.320	4.5	0.310	1.38	0.95	0.087	0.355	0.069	0.30	0.21	0.019	0.079
1881	16.3	73.0	5.68	25.02	16.46	1.46	6.483	4.5	0.350	1.54	1.01	0.090	0.399	0.078	0.34	0.23	0.020	0.089
1882	20.3	94.1	12.26	44.71	47.30	4.07	5.215	4.6	0.602	2.20	2.33	0.200	0.256	0.130	0.48	0.50	0.043	0.055
1883	21.5	113.4	11.58	37.97	35.85	3.13	8.448	5.3	0.588	1.77	1.67	0.146	0.392	0.102	0.33	0.32	0.028	0.074
1884	23.5	132.6	12.06	32.26	25.43	2.11	15.195	5.6	0.512	1.37	1.08	0.090	0.645	0.091	0.24	0.19	0.016	0.115
1885	23.2	131.3	11.58	28.98	24.27	1.87	12.983	5.7	0.499	1.25	1.05	0.081	0.560	0.088	0.22	0.18	0.014	0.099
1886	22.2	126.3	11.44	28.57	24.39	1.57	10.865	5.7	0.515	1.29	1.10	0.071	0.4891	0.091	0.23	0.19	0.012	0.086
1887	23.1	132.5	12.23	30.91	25.64	1.44	9.545	5.7	0.529	1.34	1.11	0.062	0.4130	0.092	0.23	0.19	0.011	0.072

20. Bestand des Wagenparkes Ende 1887.

					Sitzplätze nach Klassen.				Eigengewicht in Tonnen.		Zahl der Achsen.	
					I.	II.	III.	Zu- sammen	per Wagen	Zu- sammen		
<b>Personenwagen:</b>												
Serie A <sup>S</sup>	2	Stück mit 18 Sitzplätzen	I. Kl.	} Salon.	36	—	—	36	13,00	26,00	4	
" A <sup>S</sup>	1	" " 21	I. "		21	—	—	21	12,60	12,60	2	
" A	9	" " 18	I. "		162	—	—	162	8,65	77,85	18	
" A	9	" " 21	I. "		189	—	—	189	11,98	107,82	18	
" A	25	" " 21	I. "		525	—	—	525	12,50	312,50	50	
" A <sup>B</sup>	20	" " 6	I. "		120	—	—	120	} 8,50	} 187,00	} 40	
" A <sup>B</sup>	2	" " 24	II. "		—	480	—	480				
" A <sup>B</sup>	2	" " 8	I. "		16	—	—	16				
" A <sup>B</sup>	2	" " 24	II. "		—	48	—	48				
" B	14	" " 32	II. "		—	448	—	448	8,50	119,00	28	
" B	1	" " 40	II. "		—	40	—	40	8,70	8,70	2	
" B	9	" " 36	II. "		—	324	—	324	11,65	104,85	18	
" B	25	" " 36	II. "		—	900	—	900	12,30	307,50	50	
" B <sup>CF</sup>	4	" " 8	II. "		—	32	—	32	} 9,40	} 37,60	} 8	
" B <sup>CF</sup>	4	" " 28	III. "		—	—	112	112				
" C	37	" " 40	III. "		—	—	1480	1480	8,50	314,50	74	
" C	9	" " 55	III. "		—	—	495	495	9,65	86,85	18	
" C	15	" " 55	III. "		—	—	825	825	10,00	150,00	30	
" C <sup>4</sup>	12	" " 72	III. "		—	—	864	864	13,40	160,80	48	
" D	1	" " 9	II. "		—	9	—	9	8,50	8,50	2	
	195	Stück.	Zusammen		1069	2281	3776	7126	10,37	2022,07	414	
<b>Gepäckwagen:</b>												
Serie F	8	Stück			6	48			9,40	75,20	16	
" "	9	"			10	90			9,40	84,60	18	
" "	20	"			10	200			10,20	204,00	40	
	37	Stück.	Zusammen		9,13	338			9,83	363,80	74	
<b>Güterwagen:</b>												
Serie K	245	gedeckte Güter- und Viehwagen			10,00	2450,00			7,500	1837,500	490	
" K <sup>C</sup>	72	" Güterwagen			10,00	720,00			6,600	475,200	144	
" K <sup>RC1</sup>	30	" Sammelgüterwagen			12,50	375,00			8,850	265,500	60	
" L <sup>1</sup>	45	offene Güterwagen			12,50	562,50			5,775	259,875	90	
" "	105	"			12,50	1312,50			5,950	624,750	210	
" M <sup>2</sup>	18	Steintransportwagen			15,00	270,00			5,775	103,950	36	
" "	42	"			15,00	630,00			5,950	249,900	84	
" M <sup>1</sup>	5	"			12,50	62,50			5,100	25,500	10	
" M <sup>R1</sup>	5	Schienentransportwagen			12,50	62,50			7,050	35,250	10	
" N	8	Langholzwagen			12,50	100,00			4,600	36,800	16	
" "	12	"			12,50	150,00			4,800	57,600	24	
" O <sup>KH</sup>	2	Hilfswagen			10,00	20,00			6,600	13,200	4	
" O <sup>KT</sup>	1	Tunnelbeleuchtungswagen			10,00	10,00			8,500	8,500	2	
" O <sup>LF1</sup>	150	Kohlenwagen, eiserne			12,50	1875,00			6,800	1020,000	300	
" O <sup>MG</sup>	1	Gasrecipientenwagen			15,00	15,00			10,500	10,500	2	
" S	65	Kiestransportwagen			10,00	650,00			4,600	299,000	130	
	806	Stück.	Zusammen		11,50	9265,00			6,604	5323,025	1612	
Total: 843 Stück Gepäck- und Güterwagen					—	9603,00	—	—	—	5686,825	1686	
<b>Zusammenfassung:</b>												
Mit der Hardy-Bremse	find versehen: 40 Stück A,			Serie	15 St. A <sup>B</sup> ,	45 St. B,	2 St. C,	und 11 St. F.				
" " Kötting-Bremse	" " 3 " "			Serie	3 " " "	— " " "	4 " " "	" " 2 " "				
" " autom. Vacuum-Bremse	" " 3 " "			Serie	3 " " "	2 " B <sup>CF</sup> ,	3 " " "	2 St. C <sup>4</sup> , " 2 " "				
" " Dampfheizungsrichtung	" " 20 " "			Serie	2 St. A <sup>S</sup> ,	21 " " "	15 " B,	23 " " "	4 " " " 9 " "			

21. Wagenlauf und Ausnutzung der Wagen.  
a. Wagenlauf.

	Personenwagen		Güterwagen		Total	
	Kilometer					
	1887	1886	1887	1886	1887	1886
1. Lauf der eigenen Wagen.						
a) Auf dem eigenen Bahnnetz . . . . .	8062346	7985506	9686338	10850448	17748684	18835954
b) „ schweizerischen Bahnen . . . . .	1408178	1461786	7459598	4161794	8867776	5623580
c) „ fremd. Bahnen (inkl. Grenze- Luino). . . . .	1257388	1220620	9040282	7303512	10297670	8524132
Gesammtlauf d. eigenen Wagen	10727912	10667912	26186218	22315754	36914130	32983666
2. Wagenlauf auf den eigenen Linien.						
a) Eigene Wagen . . . . .	8062346	7985506	9686338	10850448	17748684	18835954
b) Fremde Wagen:						
1. Wagen schweizerischer Bahnen	1040144	778864	7945282	4521402	8985426	5300266
2. Eidgenössische Bahnpostwagen	—	—	1012054	1012172	1012054	1012172
3. Ausländische Wagen . . . . .	1014754	947506	30014685	23066249	31029439	24013755
4. Schlafwagen . . . . .	888978	721718	—	—	888978	721718
Gesammtlauf eigener und frem- der Wagen . . . . .	11006222	10433594	48658359	39450271	59664581	49883865

b. Ausnutzung der Wagen.

In den Personenwagen waren durchschnittlich besetzt von sämtlichen Sitzen:

	pro 1887:	pro 1886:
I. Klasse . . . . .	24,77 Prozent	22,95 Prozent
II. „ . . . . .	28,40 „	28,64 „
III. „ . . . . .	27,57 „	26,96 „
Im Ganzen . . . . .	27,40 „	26,92 „

Es kamen durchschnittlich auf einen besetzten Sitzplatz unbesetzte Plätze:

	pro 1887:	pro 1886:
I. Klasse . . . . .	4,04	4,36
II. „ . . . . .	3,52	3,49
III. „ . . . . .	3,63	3,71
Im Ganzen . . . . .	3,65	3,71

Ausnutzung der Tragfähigkeit der Güterwagen: Prozent pro 1887: 39,82; pro 1886: 38,28.



22. Leistungen, Schmiermaterialkonsum und Reparaturkosten der Wagen pro 1874/75—1887.

Jahr	Leistungen		Schmier-Materialkonsum							Reparaturkosten					
	Wagenachsen- Kilometer	Brutto-Tonnen- Kilometer	Schmier-Material	Per Achse- Kilometer		Per Brutto- Tonnen- Kilometer		Betrag		Per Achse- Kilometer	Per Brutto- Tonnen- Kilometer	Betrag		Per Achse- Kilometer	Per Brutto- Tonnen- Kilometer
				Kgr.	Gr.	Gr.	Gr.	Etö.	Etö.			Gr.	Etö.		
1874 )	4021126	18019825	3570	0,888	0,198	3587	03	0,089	0,020	12130	37	0,302	0,067		
1875 )															
1876	3434844	15109874	1706	0,496	0,113	1842	84	0,054	0,012	17792	03	0,518	0,118		
1877	2657604	11562922	1631,5	0,614	0,141	1666	21	0,063	0,015	6804	37	0,256	0,059		
1878	2426976	10435809	1778,5	0,733	0,170	1589	49	0,065	0,015	10793	50	0,485	0,103		
1879	2733461	12025251	2288,4	0,837	0,190	1965	57	0,072	0,016	6970	40	0,255	0,058		
1880	3413778	15457352	2274	0,666	0,147	1909	09	0,056	0,012	8243	21	0,241	0,053		
1881	3049136	13672983	2085,5	0,684	0,153	1677	50	0,055	0,012	17361	31	0,569	0,127		
1882	25842847	119403953	11175,05	0,432	0,094	9359	04	0,036	0,008	47228	61	0,183	0,040		
1883	49313213	259861264	19202,5	0,389	0,074	11898	10	0,024	0,005	155200	71	0,315	0,060		
1884	50281467	283171247	6298,15	0,125	0,022	2770	12	0,006	0,001	142894	53	0,284	0,050		
1885	52257605	296904804	11088,90	0,212	0,037	3455	94	0,007	0,001	131046	39	0,251	0,044		
1886	51407410	292355232	14963,50	0,291	0,051	4189	67	0,008	0,001	143298	45	0,278	0,049		
1887	61402825	352133779	12476,60	0,203	0,035	2359	07	0,004	0,001	135597	84	0,221	0,038		

23. Verbrauch und Kosten des Schmiermaterials für Wagen.

Monat	Mineralöl			Lok.-Del u. Rüböl.			Talg			Diverses			Total		
	Kgr.	Fr.	Et.	Kgr.	Fr.	Et.	Kgr.	Fr.	Et.	Kgr.	Fr.	Et.	Kgr.	Fr.	Et.
Januar . .	254	55	88	36	21	04	—	—	—	—	—	—	290,00	76	92
Februar . .	792	174	24	15	8	70	2	1	34	—	—	—	809,00	184	28
März . .	584	105	12	20	11	20	3	2	01	—	—	—	607,00	118	33
April . .	893	160	74	—	—	—	—	—	—	—	—	—	893,00	160	74
Mai . .	979	176	22	—	—	—	2	1	34	0,20	1	20	981,20	178	76
Juni . .	1787	321	66	1	—	56	5	3	35	0,10	—	60	1793,10	326	17
Juli . .	1738	312	84	41	22	96	—	—	—	—	—	—	1779,00	335	80
August . .	1699	305	82	—	—	—	20	13	40	—	—	—	1719,00	319	22
September .	1164	209	52	—	—	—	5	3	35	0,30	—	75	1169,30	213	62
Oktober . .	1502	270	36	—	—	—	10	6	70	—	—	—	1512	277	06
November .	432	77	76	—	—	—	—	—	—	—	—	—	432	77	76
Dezember .	487	87	66	5	2	75	—	—	—	—	—	—	492	90	41
Total	12311	2257	82	118	67	21	47	31	49	0,60	2	55	12476,60	2359	07

Pro Wagenachsenkilometery wurde Schmiermaterial verbraucht 0,203 Gramm.

" " betragen die Kosten des Schmiermaterials 0,004 Etz.

24. Ausgaben des Fahrdienstes (ohne Abzug der Rückvergütungen).

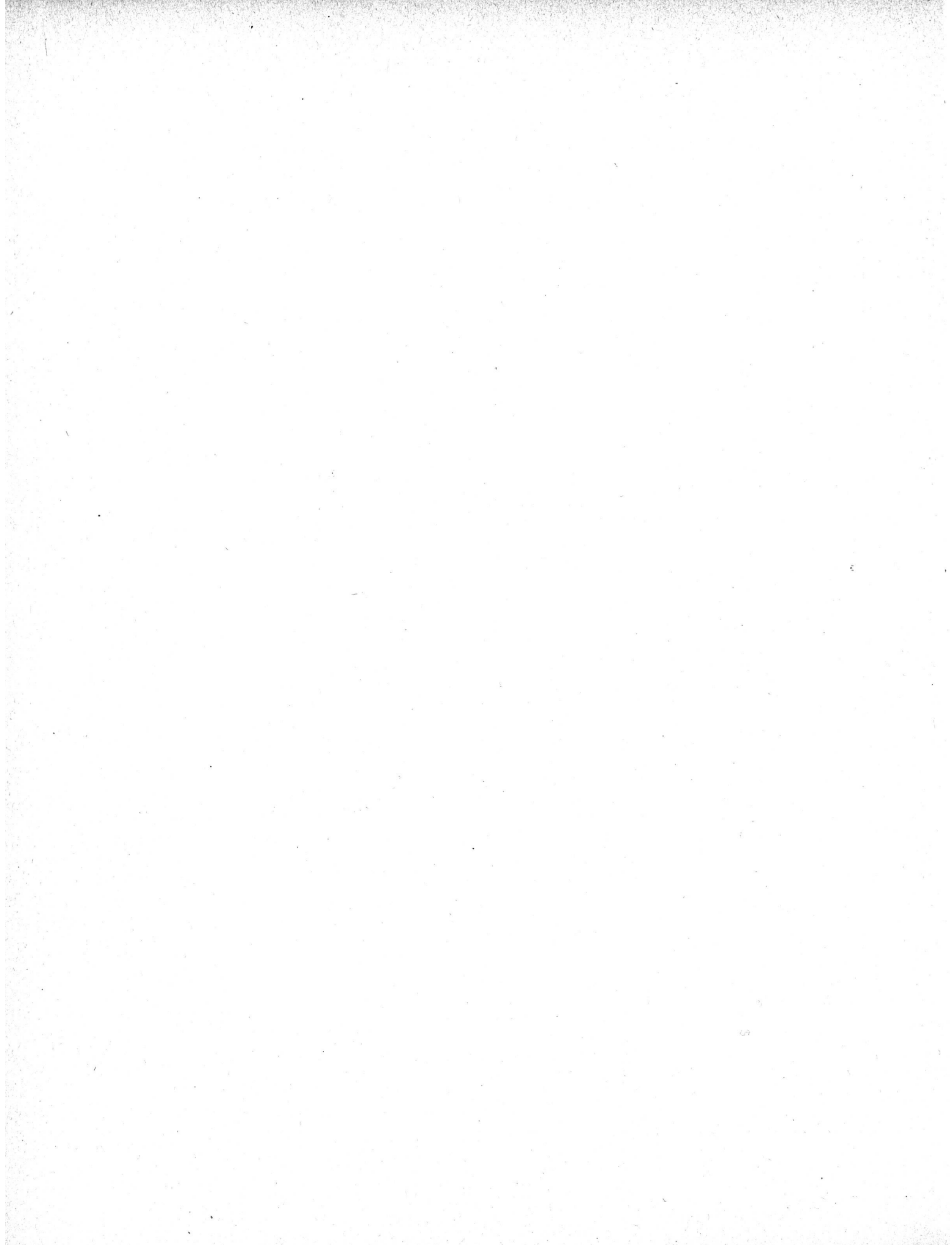
Dieselben stellen sich wie folgt:

Bezeichnung der Ausgaben	Betrag		Totalbetrag		Per Lokomotiv-Kilometer		Per Zugkilometer		Per Wagenachsen-Kilometer		Per Brutto-Tonnen-Kilometer	
	Fr.	Cts.	Fr.	Cts.	Cts.	Cts.	Cts.	Cts.	Cts.	Cts.	Cts.	Cts.
<b>A. Personalausgaben.</b>												
(Besoldungen, Löhne, Diäten, Reise- u. Wohnungsentschädigungen, Kilometer-Gelder, Ersparnisprämien, Dienstkleider u. s. w.).												
1. Maschinenmeister und dessen Hülfspersonal (Centralbüro des Fahrdienstes)	32584	76			1.226		1.633		0.0531		0.0092	
2. Maschinenpersonal und Wagenvisiteurs:												
a. Vorstände der Maschinendepots und deren Hülfspersonal	26166	48			0.985		1.312		0.0426		0.0074	
b. Lokomotivführer und Heizer	414694	77			15.608		20.786		0.6753		0.1179	
c. Wagenvisiteure u. Wagenvisiteurgehülfen	26148	62			0.984		1.311		0.0426		0.0074	
3. Personal für Ausrüstung und Reinigung des Fahrmaterials (Lokomotiv- u. Wagenreiniger, Wagen schmierer)	73221	50	572816	13	2.756	21.559	3.670	28.712	0.1192	0.9328	0.0208	0.1627
<b>B. Materialverbrauch der Lokomotiven und Wagen.</b>												
1. Brennmaterial:												
a. Für Lokomotiven	821281	43			30.911		41.165		1.3375		0.2332	
b. Für Wagen	1762	01			0.066		0.088		0.0029		0.0005	
2. Schmiermaterial:												
a. Für Lokomotiven	38363	39			1.444		1.923		0.0625		0.0109	
b. Für Wagen	2359	07			0.089		0.118		0.0038		0.0007	
3. Beleuchtungsmaterial:												
a. Für Lokomotiven	5134	49			0.193		0.258		0.0084		0.0015	
b. Für Wagen	13276	17			0.500		0.665		0.0216		0.0037	
4. Reinigungs- und Desinfektionsmaterial, Verpackung, Wasser und Streusand:												
a. Für Lokomotiven	13352	25			0.503		0.669		0.0217		0.0038	
b. Für Wagen	1027	39	896556	20	0.038	33.744	0.052	44.938	0.0017	1.4601	0.0003	0.2546
<b>C. Unterhalt und Erneuerung des Rollmaterials.</b>												
1. Lokomotiven und Tender	253603	16			9.545		12.712		0.4130		0.0720	
2. Personenwagen	69391	10			2.612		3.478		0.1130		0.0197	
3. Lastwagen	66206	74	389201		2.491	14.648	3.318	19.508	0.1079	0.6339	0.0188	0.1105
<b>D. Sonstige Ausgaben.</b>												
1. Bureaubedürfnisse, Druck- und Buchbinderkosten, Insertionen, Porti und Telegramme	4875	02			0.183		0.244		0.0079		0.0014	
2. Beleuchtung, Beheizung und Reinigung der Dienstlokale, namentlich auch der Remisen und Uebernachtungslokale	3708	05			0.140		0.186		0.0061		0.0011	
3. Ergänzung und Unterhalt des Inventars für d. Fahrdienst (excl. desjenigen d. Werkstätten)	9659	17			0.364		0.484		0.0157		0.0027	
4. Verschiedenes	—	—	18242	24	—	0.687	—	0.914	—	0.0297	—	0.0052
			1876815	57		70.638		94.072		3.0565		0.5330

Anmerkung. Die Rückvergütungen der Mittelmeerbahnen für den Fahrdienst auf der Strecke Luino-Pino (Grenze), für den Gemeinschaftsdienst der Station Chiasso 2c. 2c. sind in vorstehenden Ausgabeposten nicht in Abzug gebracht.

25. Chronologische Uebersicht über die Ausgaben für den Fahrdienst 1874—1887  
pro Lokomotiv-, Wagenachsen- und Brutto-Tonnen-Kilometer.

Cap. IV A 1—3. Personalausgaben.						Cap. IV B 1a—4a. Materialverbrauch der Lokomotiven.				
Jahr	Betrag		pr. Lok.-Kil.	pr. Achs.-Kilom.	pr. B.-T.-Kilom.	Betrag		pr. Lok.-Kil.	pr. Achs.-Kilom.	pr. B.-T.-Kilom.
	Fr.	Cts.				Fr.	Cts.			
1874/75	107,019	28	41.173	2.661	0.5939	166,954	19	64.233	4.152	0.9265
1876	75,441	82	31.231	2.196	0.4993	88,003	05	36.432	2.562	0.5824
1877	66,435	30	35.200	2.499	0.5745	61,861	06	32.777	2.328	0.5350
1878	48,821	63	28.149	2.012	0.4678	51,953	25	29.955	2.141	0.4978
1879	46,079	57	26.452	1.686	0.3831	54,950	77	31.545	2.010	0.4569
1880	47,853	81	24.928	1.402	0.3095	52,897	22	27.556	1.550	0.3421
1881	49,167	14	26.221	1.612	0.3595	51,451	85	27.439	1.687	0.3763
1882	324,173	74	25.536	1.254	0.2715	639,078	76	50.322	2.472	0.5352
1883	631,353	67	27.542	1.280	0.2430	968,820	67	42.261	1.965	0.3728
1884	563,111	18	26.366	1.120	0.1989	761,148	13	35.638	1.514	0.2688
1885	565,559	35	25.097	1.082	0.1904	720,865	05	31.989	1.379	0.2428
1886	565,150	82	24.417	1.099	0.1933	719,336	28	31.078	1.399	0.2461
1887	572,816	13	21.559	0.933	0.1627	878,131	56	33.050	1.430	0.2494
Cap. IV B 1b—4b. Materialverbrauch der Wagen.						Cap. IV C 1—3. Unterhaltung und Erneuerung des Rollmaterials.				
Jahr	Betrag		pr. Lok.-Kil.	pr. Achs.-Kilom.	pr. B.-T.-Kilom.	Betrag		pr. Lok.-Kil.	pr. Achs.-Kilom.	pr. B.-T.-Kilom.
	Fr.	Cts.				Fr.	Cts.			
1874/75	4357	63	1.676	0.108	0.0241	32,652	31	12.562	0.812	0.1811
1876	4572	68	1.893	0.133	0.0302	34,033	11	14.089	0.991	0.2252
1877	2654	36	1.406	0.100	0.0233	20,039	44	10.618	0.754	0.1733
1878	2333	82	1.346	0.096	0.0223	21,799	58	12.569	0.898	0.2089
1879	2739	71	1.573	0.100	0.0228	14,482	92	8.314	0.530	0.1204
1880	2782	57	1.450	0.081	0.0180	20,375	70	10.615	0.597	0.1318
1881	2584	13	1.378	0.085	0.0189	29,517	—	15.741	0.968	0.2159
1882	23,653	02	1.862	0.092	0.0198	113,439	37	8.932	0.438	0.0950
1883	31,337	02	1.365	0.063	0.0120	348,843	67	15.217	0.707	0.1342
1884	31,120	04	1.458	0.062	0.0110	465,967	21	21.817	0.926	0.1645
1885	23,973	54	1.064	0.046	0.0081	423,627	99	18.799	0.811	0.1427
1886	24,140	96	1.044	0.047	0.0082	394,765	15	17.056	0.768	0.1350
1887	18,424	64	0.694	0.030	0.0052	389,201	—	14.648	0.634	0.1105
Cap. IV D 1—4. Sonstige Ausgaben.						Gesamt-Ausgaben.				
Jahr	Betrag		pr. Lok.-Kil.	pr. Achs.-Kilom.	pr. B.-T.-Kilom.	Betrag		pr. Lok.-Kil.	pr. Achs.-Kilom.	pr. B.-T.-Kilom.
	Fr.	Cts.				Fr.	Cts.			
1874/75	8863	16	3.410	0.220	0.0492	319,846	57	123.054	7.953	1.7748
1876	3497	27	1.448	0.102	0.0231	205,547	93	85.093	5.984	1.3602
1877	2588	94	1.372	0.097	0.0224	153,579	10	81.373	5.778	1.3285
1878	2103	54	1.213	0.087	0.0201	127,011	82	73.232	5.234	1.2169
1879	1239	28	0.711	0.045	0.0103	119,492	25	68.595	4.371	0.9935
1880	1457	81	0.760	0.043	0.0094	125,367	11	65.309	3.673	0.8108
1881	1259	23	0.672	0.041	0.0092	133,979	35	71.451	4.393	0.9798
1882	10,045	13	0.791	0.039	0.0082	1,110,390	02	87.443	4.295	0.9297
1883	16,057	08	0.700	0.033	0.0062	1,996,412	11	87.085	4.048	0.7682
1884	20,461	26	0.958	0.041	0.0072	1,841,807	82	86.237	3.663	0.6504
1885	16,400	20	0.728	0.031	0.0055	1,750,426	13	77.677	3.350	0.5895
1886	15,855	81	0.685	0.031	0.0054	1,719,249	02	74.280	3.344	0.5880
1887	18,242	24	0.687	0.030	0.0052	1,876,815	57	70.638	3.057	0.5330



**Jahresrechnung**

und

**Jahresrechnungs-Bilanz**

der

**Gottbardbahn-Gesellschaft**

nebst

**Rechnungen über die Spezialfonds**

**vom Jahre 1887.**



**6te Jahresrechnung für den Betrieb der**

		Fr.	Cts.	Fr.	Cts.	Fr.	Cts.
<b>Betriebs-Einnahmen.</b>							
<b>A. Einnahmen aus dem Eisenbahntransport.</b>							
I. Personentransport . . . . .				3,706,732	01		
II. Gepäck-, Thier- u. Gütertransport (inkl. Nebengebühren, Einnahmen der Lagerhäuser und des Camionnagedienstes).							
a) Gepäck . . . . .		408,049	68				
b) Thiere . . . . .		137,313	20				
c) Güter aller Art (inbegriffen Geld- und Werthsendungen, Entschädigung der Postverwaltung für den Transport der Fahrtpoststücke) . . . . .		7,201,145	43	7,746,508	31	11,453,240	32
<b>B. Einnahmen aus verschiedenen Quellen.</b>							
I. Pacht- und Miethzinse:							
a) Bahnhöfe und Bahnstrecken . . . . .		113,859	98				
b) Rollmaterial (Austausch und Verpachtung) . . . . .		186,977	59				
c) Sonstige Objekte aller Art (Gebäude, Liegenschaften, Post- lokale, Restaurationen, Dienstwohnungen, Grundstücke, Bahnhöfungen, Affichirungsrecht zc.) . . . . .		85,734	79	386,572	36		
II. Ertrag von HilfsGeschäften.							
a) Werkstätte . . . . .		—	—				
b) Gasanstalt . . . . .		3,758	52				
c) Material- und Druckfachenverwaltung . . . . .		1,602	65				
d) Privat-Telegraphendienst . . . . .		408	75	5,769	92		
III. Sonstige Einnahmen . . . . .				7,500	13	399,842	41
<b>Summa der Einnahmen</b>						<b>11,853,082</b>	<b>73</b>

## Gotthardbahn, umfassend das Jahr 1887.

		Fr.	Cts.	Fr.	Cts.	Fr.	Cts.
<b>Betriebs-Ausgaben.</b>							
<b>I. Allgemeine Verwaltung.</b>							
<b>A. Personalausgaben.</b>							
(Sitzungsgelder, Besoldungen, Löhne, Diäten, Reise- und Wohnungsentschädigungen, Dienstkleider u. s. w.)							
1.	Verwaltungsbehörden (Generalversammlung, Verwaltungsrath, Direktion und Rechnungsprüfungskommissionen)	66,585	25				
2.	Sekretariat der Direktion, Uebersetzer, Kanzlei, Archiv und Registratur	56,788	17				
3.	Büreau der Rechnungsrevision, Hauptbuchhaltung und Hauptkassa	50,327	93				
4.	Rechts- und Reklamationsbüreau	5,920	08				
5.	Kommerzielles Büreau und kommerzielle Agenten	52,332	84				
6.	Betriebskontrolle und Statistisches Büreau	69,261	13				
7.	Telegrapheninspektion und Telegraphisten der Allgemeinen Verwaltung	10,062	85				
8.	Abwartpersonal der Allgemeinen Verwaltung	5,372	10				
				316,650	35		
<b>B. Sonstige Ausgaben.</b>							
1.	Büreaubedürfnisse, Druck- und Buchbinderkosten, Insertionen, Zeitungen, Porti und Telegramme	52,036	80				
2.	Beleuchtung, Beheizung und Reinigung der Dienstlokale	12,455	05				
3.	Ergänzung und Unterhalt des Inventars	3,473	60				
4.	Verschiedenes	1,735	75				
				69,701	20		
						386,351	55
<b>II. Aufsicht und Unterhalt der Bahn.</b>							
<b>A. Personalausgaben.</b>							
(Besoldungen, Löhne, Diäten, Reise- und Wohnungsentschädigungen, Dienstkleider u. s. w.)							
1.	Oberingenieur und dessen Hülfspersonal	48,425	85				
2.	Bahningenieure und deren Hülfspersonal	43,241	27				
3.	Bahnmeister und deren Stellvertreter	31,434	82				
4.	Bahn- und Barrierenwärter und deren Stellvertreter	229,706	77				
5.	Stations-(Weichen-)wärter ( $\frac{1}{3}$ der Besoldung für dieselben)	36,278	28				
				389,086	99		
<b>B. Unterhalt und Erneuerung der Bahnanlagen.</b>							
1.	Unterbau	208,058	24				
2.	Oberbau	391,225	06				
3.	Hochbau	92,747	77				
4.	Telegraphen, Signale und Abgrenzung	76,091	38				
5.	Räumung der Bahn von Schnee und Eis	40,437	75				
				808,560	20		
	Uebertrag			1,197,647	19	386,351	55



6<sup>te</sup> Jahresrechnung für den Betrieb der

		Fr.	Cts.	Fr.	Cts.	Fr.	Cts.
<b>Betriebs-Ausgaben.</b>							
	Uebertrag			1,197,647	19	386,351	55
<b>C. Sonstige Ausgaben.</b>							
1.	Büreaubedürfnisse, Druck- und Buchbinderkosten, Insertionen, Pforti und Telegramme . . . . .	10,286	94				
2.	Beleuchtung, Beheizung und Reinigung der Dienstlokale (inkl. Wärterhäuser und Büden) . . . . .	4,175	03				
3.	Beleuchtung der offenen Bahn und der Tunnel . . . . .	9,630	30				
4.	Ergänzung und Unterhalt des Inventars . . . . .	26,897	97				
5.	Entschädigung für vorübergehende Benützung von Landabschnitten und Kulturschäden (exklusive Pachtzins) . . . . .	564	60				
6.	Verschiedenes . . . . .	405	05	51,959	89	1,249,607	08
<b>III. Expeditions- und Zugsdienst.</b>							
<b>A. Personalausgaben.</b>							
(Besoldungen, Löhne, Diäten, Reise- und Wohnungsentschädigungen, Kilometergelder, Dienstkleider u. s. w.)							
1.	Oberbetriebsinspektor und dessen Hilfspersonal nebst Centralwagenkontrolle . . . . .	62,759	72				
2.	Bahnhof- und Stationsvorstände und das denselben unterstellte Personal.						
a.	Bahnhof- u. Stationsvorstände, Einnehmer, Gepäck-, Güter- u. Lagerhaus-Expedienten, Gehülfen, Telegraphisten, Wagenkontroleure, Güterschaffner, Rangirmeister, Camionneure, Portiers und deren Stellvertreter Fr. 367,428. 79						
b.	Stationswärter ( $\frac{2}{3}$ d. Besoldung f. dieselben) „ 72,556. 56						
c.	Nachtwächter, Lampisten, Gepäckträger, Güterverlader, Manövrieren, Wagenschieber, Drehscheiben- und Schiebebühnenwärter „ 196,526. 87	636,512	22				
3.	Zugsdienstpersonal (Zugsführer, Kondukteure und Bremser)	387,300	25	1,086,572	19		
<b>B. Sonstige Ausgaben.</b>							
1.	Büreaubedürfnisse, Drucksachen (mit Inbegriff der Kosten für Druck und Publikation der Fahrpläne, Billets etc.), Buchbinderkosten, Insertionen, Pforti und Telegramme . . . . .	27,957	91				
2.	Beleuchtung, Beheizung und Reinigung der Dienstlokale, Beleuchtung der Bahnhöfe und Stationen . . . . .	42,426	77				
3.	Ergänzung und Unterhaltung des Stationsinventars (incl. Wagendecken und Telegraphenapparate) . . . . .	26,329	94				
4.	Verbrauchsmaterialien für mechanische Stationseinrichtungen, Telegraphenapparate u. s. f. . . . .	1,459	26				
5.	Plombage für Güter, und Camionnage . . . . .	*4,384	17				
6.	Verschiedenes . . . . .	287	07	94,076	78	1,180,648	97
	Uebertrag					2,816,607	60

\* Die Cursumgaben bedeuten mehr Einnahmen als Ausgaben in Folge von Rückertattungen.

## Gotthardbahn, umfassend das Jahr 1887.

Betriebs=Ausgaben.		Fr.	Cts.	Fr.	Cts.	Fr.	Cts.
Uebertrag						2,816,607	60
<b>IV. Fahrdienst.</b>							
<b>A. Personalausgaben.</b>							
(Befordungen, Löhne, Diäten, Reise- und Wohnungsentanschädigungen, Kilometergelder, Ersparnißprämien, Dienstkleider u. s. w.)							
1.	Maschinenmeister und dessen Büropersonal (Centralbüreau des Fahrdienstes)	30,409	01				
2.	Maschinenpersonal und Wagenwisiteurs.						
a.	Vorstände der Maschinendepots und deren Hilfspersonal			Fr. 24,973.	32		
b.	Lokomotivführer und Heizer			„ 392,414.	61		
c.	Wagenwisiteure und Wagenwisiteurgehülfen	442,624	16	„ 25,236.	23		
3.	Personal für Ausrüstung und Reinigung des Fahrmaterials (Lokomotiv- und Wagenreiniger, Wagen schmierer)	71,622	86	544,656	03		
<b>B. Materialverbrauch der Lokomotiven und Wagen.</b>							
<b>1. Brennmaterial.</b>							
a.	Für Lokomotiven			Fr. 783,204.	82		
b.	Für Wagen	784,756	28	„ 1,551.	46		
<b>2. Schmiermaterial.</b>							
a.	Für Lokomotiven			Fr. 35,004.	24		
b.	Für Wagen	36,801	83	„ 1,797.	59		
<b>3. Beleuchtungsmaterial.</b>							
a.	Für Lokomotiven			Fr. 4,853.	74		
b.	Für Wagen	17,708	80	„ 12,855.	06		
<b>4. Reinigungs- und Desinfektionsmaterial, Verpackung, Wasser und Streufand.</b>							
a.	Für Lokomotiven			Fr. 12,650.	40		
b.	Für Wagen	13,607	61	„ 957.	21	852,874	52
<b>C. Unterhalt und Erneuerung des Rollmaterials.</b>							
1.	Lokomotiven und Tender	246,474	47				
2.	Personenwagen	64,653	36				
3.	Lastwagen	62,668	93	373,796	76		
<b>D. Sonstige Ausgaben.</b>							
1.	Büreaubedürfnisse, Druck- und Buchbinderkosten, Insertionen, Pforti und Telegramme	4,594	27				
2.	Beleuchtung, Beheizung und Reinigung der Dienstlokale, (namentlich auch der Remisen und Uebernachtungslokale)	3,427	30				
3.	Ergänzung und Unterhaltung des Inventars für den Fahrdienst (excl. desjenigen der Werkstätten)	9,371	42				
4.	Verschiedenes	—	—	17,392	99	1,788,720	30
Uebertrag						4,605,327	90

## 6te Jahresrechnung für den Betrieb der Gotthardbahn, umfassend das Jahr 1887.

<b>Betriebs=Ausgaben.</b>		Fr.	Cts.	Fr.	Cts.	Fr.	Cts.
Uebertrag						4,605,327	90
<b>V. Verschiedene Ausgaben.</b>							
<b>A. Pacht- und Miethzins.</b>							
1. Bahnhöfe und Bahnstrecken . . . . .		315,878	89				
2. Rollmaterial (Austausch und Pachtung) . . . . .		419,185	96				
3. Für sonstige Objekte (Büreau- und Magazinlokalitäten der Allgemeinen Verwaltung, des Bahnaufsichts- und Bahnunterhaltungsdienstes, des Stations-, Expeditiöns- und Zugsdienstes, des Fahrdienstes, der Materialverwaltung u. s. w.)		16,821	74	751,886	59		
<b>B. Verlust an Hilfsgeschäften.</b>							
1. Der Werkstätte . . . . .		—	—				
2. Der Gasanstalt . . . . .		—	—				
3. Der Material- und Druckfachenverwaltung . . . . .		—	—				
<b>C. Sonstige Auslagen.</b>							
1. Gerichts- und Prozeßkosten . . . . .		7,740	44				
2. Feuerversicherungen (Gebäude, Mobilien, Lokomotiven, Wagen, Vorräthe, Transportgüter) . . . . .		29,444	26				
3. Unfall-Versicherungen und Entschädigungen (Betriebspersonal und Reisende) . . . . .		66,288	12				
4. Transport-Versicherungen und Entschädigungen . . . . .		8,145	10				
5. Transportkosten in Folge Bahnunterbrechungen . . . . .		—	—				
6. Steuern und Abgaben . . . . .		2,089	91				
7. Beiträge an die Unterstützungs- und Pensionskasse und an die Krankenkasse, Geschenke . . . . .		53,163	10				
8. Verschiedenes . . . . .		3,858	31	170,729	24	922,615	83
<b>Summa der Ausgaben</b>						<b>5,527,943</b>	<b>73</b>

### Rechnungs=Abschluß.

**Summa der Betriebs=Einnahmen** . . . . .

Fr.	Cts.
11,853,082	73
5,527,943	73
<b>6,325,139</b>	—

**Summa der Betriebs=Ausgaben** . . . . .

**Ueberschuß der Betriebs=Einnahmen über die Betriebs=Ausgaben** . . . . .

## Rechnungen über die Spezialfonds. Erneuerungsfond.

	Fr.	Cts.	Fr.	Cts.	Fr.	Cts.
<b>Einnahmen</b>						
Bestand am 1. Januar 1887			2,677,344	47		
1. Ordentliche Einlage vom Jahre 1887	698,573	61				
2. Zinse	104,830	—				
3. Sonstige Einnahmen	—	—	803,403	61		
Summa					<b>3,480,748</b>	<b>08</b>
<b>Ausgaben.</b>						
1. Für Erneuerung des Oberbaues	238,744	15				
2. Für Erneuerung des Betriebsmaterials	37,105	30				
	275,849	45				
Weniger: Erlös aus Altmaterialien	37,456	25	238,393	20		
3. Zu sonstigen Zwecken			—	—		
Summa					238,393	20
Bestand am 31. Dezember 1887					3,242,354	88
Summa wie oben					<b>3,480,748</b>	<b>08</b>

### Ausweis über den Bestand am 31. Dezember 1887.

	Fr.	Cts.
Rom. Fr. 95,000. — 4% Obligationen der Schweiz. Centralbahn	95,000	—
" " 400,000. — 4% " der Jura-Bern-Luzern-Bahn	400,000	—
" " 50,000. — 3 <sup>3</sup> / <sub>4</sub> % " der Basellandschaftlichen Kantonalbank Liestal	50,000	—
" " 10,000. — 4% " der Schweiz. Nordostbahn	10,000	—
" " 100,000. — 4% " der Eidgenössischen Bank	100,000	—
" " 300,000. — 4% " der Bank in Luzern	300,000	—
" " 563,000. — 4% " der Schweiz. Nordostbahn	563,000	—
" Lire 96,000. — 4% " der Stadt Rom à 94	90,240	—
" Fr. 364,000. — 4% " der Stadt Luzern	364,000	—
" Mark 300,000. — 3 <sup>1</sup> / <sub>2</sub> % Preussische Consols à 100/124	372,000	—
" " 200,000. — 3 <sup>1</sup> / <sub>2</sub> % Schwedisches Reichsanleihen à 96/124	238,080	—
" Lire 99,000. — 4% Hypothekar-Obligationen der Ital. Nationalbank in Rom à 93	92,070	—
Fr. 567,964. 88 zur Zeit noch in Conto-Corrent bei der Gotthardbahn	567,964	88
	<b>3,242,354</b>	<b>88</b>

## Rechnungen über die Spezialfonds. Reservefond.

	Fr.	Cts.	Fr.	Cts.	Fr.	Cts.
<b>Einnahmen.</b>						
Bestand am 1. Januar 1887 . . . . .			483,123	20		
1. Ordentliche Einlage vom Jahre 1887 . . . . .	109,360	10				
2. Zinse . . . . .	20,240	—				
3. Sonstige Einnahmen . . . . .	—	—				
Summa			129,600	10	<b>612,723</b>	<b>30</b>
<b>Ausgaben.</b>						
Summa					—	—
Bestand am 31. Dezember 1887 . . . . .					612,723	30
Summa wie oben					<b>612,723</b>	<b>30</b>

### Ausweis über den Bestand am 31. Dezember 1887.

	Fr.	Cts.
Nom. Lire 254,000. — 4 % Obligationen der Stadt Rom à 94 . . . . .	238,760	—
„ „ 252,000 — 4 % „ „ „ Mailand à 94 . . . . .	236,880	—
Fr. 137,083. 30 zur Zeit noch in Conto-Corrent bei der Gotthardbahn . . . . .	137,083	30
	<b>612,723</b>	<b>30</b>

## Rechnungen über die Spezialfonds.

### Fond für hervorragende Leistungen im Betriebsdienste.

	Fr.	Cts.	Fr.	Cts.	Fr.	Cts.
<b>Einnahmen.</b>						
Bestand am 1. Januar 1887 . . . . .			45,911	29		
1. Zuschüsse im Jahre 1887 . . . . .	10,000	—				
2. Zinsertrag . . . . .	2,854	81				
3. Sonstige Einnahmen . . . . .	—	—	12,854	81		
Summa					<b>58,766</b>	<b>10</b>
<b>Ausgaben.</b>						
Für Belohnungen . . . . .	100	—	100	—		
Summa					100	—
Bestand am 31. Dezember 1887 . . . . .					58,666	10
Summa wie oben					<b>58,766</b>	<b>10</b>

### Ausweis über den Bestand am 31. Dezember 1887.

	Fr.	Cts.
Nom. Fr. 58,000. — 4 % Obligationen der Gotthardbahn . . . . .	58,363	85
Guthaben bei der Kantonalen Spar- und Leihkasse in Luzern . . . . .	302	25
Summa gleich oben	<b>58,666</b>	<b>10</b>

## Gewinn- und Verlustrechnung.

	Fr.	Cts.	Fr.	Cts.
<b>Einnahmen.</b>				
1. Saldo-vortrag vom 31. Dezember 1886 . . . . .	116,786	46		
Hieron ab: Nachträgliche Abtragung vom Baukonto zu Lasten der Rechnung pro 1886 . . . . .	22,071	84		
2. Ueberschuß der Betriebseinnahmen . . . . .			94,714	62
3. Ertrag verfügbarer Kapitalien . . . . .			6,325,139	—
4. Zins für zum Bau neuer Linien verwendete Kapitalien . . . . .			610,182	20
5. Ertrag von Nebengeschäften . . . . .			—	—
6. Zuschüsse aus den Spezialfonds . . . . .			238,393	20
7. Aus sonstigen Quellen . . . . .			2,767	55
8. Passiv-Saldo-Vortrag . . . . .			—	—
<b>Im Ganzen</b>			<b>7,271,196</b>	<b>57</b>
<b>Ausgaben.</b>				
1. Passiv-Saldo . . . . .			—	—
2. Ueberschuß der Betriebsausgaben . . . . .			—	—
3. Contocorrentzins und Provisionen (Kursdifferenzen, Kosten für Einkauf von verfallenen Titeln, Coupons etc.) . . . . .			20,180	77
4. Verzinsung der konsolid. Anleihen . . . . .			3,786,559	85
Nom. Fr. 67,312,000. — 4 % Obligationen.				
" " 23,908,500. — 5 % Obligationen.				
5. Verlust auf Nebengeschäften . . . . .			—	—
6. Amortisationen, Abschreibungen und Einlagen in den Bau- fond:				
a. Kapitalamortisation . . . . .	215,200	—		
b. Abschreibungen . . . . .	6,119	30		
c. Baufond . . . . .	134,539	42	355,858	72
7. Einlage in die Spezialfonds (inkl. deren Verzinsung) . . . . .			933,003	71
8. Zu sonstigen Zwecken . . . . .			3,036	89
9. Zur Verfügung der Aktionäre:				
a. Zu vertheilen: 5 % Dividende . . . . .	1,700,000	—		
b. Saldo-vortrag auf 1. Januar 1888 . . . . .	472,556	63		
<b>Im Ganzen</b>			<b>2,172,556</b>	<b>63</b>
			<b>7,271,196</b>	<b>57</b>

## Kapitalrechnung.

	Fr.	Cts.	Fr.	Cts.
<b>Einnahmen.</b>				
1. Aktivsaldo vom Jahr 1886 . . . . .	11,548,105	11		
Hiezu: Nachträgliche Zuweisung an die Kapitalrechnung pro 1886	22,071	84	11,570,176	95
2. Kapitaleinzahlungen . . . . .			7,597,000	—
3. Zuwendungen aus dem Betriebsertrag:				
a. für Kapitalamortisationen . . . . .	215,200	—		
b. für Abschreibungen . . . . .	6,119	30		
c. für den Baufond . . . . .	134,539	42	355,858	72
4. Erlöse und Rückerstattungen . . . . .	50,100	26		
Abzüglich: die nachträgliche Zuweisung aus 1886 . . . . .	22,071	84	28,028	42
5. Passivsaldo-Vortrag . . . . .			—	—
<b>Total der Einnahmen</b>			<b>19,551,064</b>	<b>09</b>
<b>Ausgaben.</b>				
1. Passivsaldo vom Vorjahre . . . . .			—	—
2. Rückzahlung von Kapitalien:				
a. Ausgeloooste und amortisirte 4 % Obligationen . . . . .	215,200	—		
b. Conversion von 5 % Obligationen in 4 %,oige . . . . .	6,856,500	—	7,071,700	—
3. Verwendungen zu Bauzwecken . . . . .			367,997	67
4. Kursverluste und dergleichen . . . . .			782,691	15
5. Vermehrung der Betheiligung bei andern Bahnen . . . . .			—	—
6. Verwendungen auf Nebengeschäfte . . . . .			—	—
7. Minderwerthung von verfügbaren Mitteln . . . . .			6,119	30
8. Aktivsaldo-Vortrag . . . . .			11,322,555	97
<b>Total der Ausgaben</b>			<b>19,551,064</b>	<b>09</b>



16<sup>te</sup> Jahresrechnung der Gotthardbahngeellschaft über die

		Fr.	Cts.	Fr.	Cts.
<b>Einnahmen.</b>					
<b>I. Subventions-, Aktien- und Obligationenkapital (direkte Einnahmen).</b>					
1.	Einzahlung von Subventionen . . . . .	—	—		
2.	Einzahlungen auf die Aktien . . . . .	—	—		
3.	Emitirte Obligationen . . . . .	—	—		
				—	—
<b>II. Anderweitige (indirekte) Einnahmen.</b>					
1.	Nettoertrag des Werthschriften-, Wechsel- und Interessenkonto's	—	—		
2.	Pacht- und Miethzinse . . . . .	—	—		
3.	Erlös von wiederverkauften Grundstücken und Gebäuden . . .	15,254	03		
4.	Ueberschuß der Betriebseinnahmen über die Betriebsausgaben der während der Bauperiode dem öffentlichen Verkehre über- gebenen Bahnstrecken . . . . .	—	—		
5.	Verschiedenes . . . . .	—	—		
				15,254	03
<b>Summa der Einnahmen</b>				<b>15,254</b>	<b>03</b>

**Verwendung von Kapitalien zu Bauzwecken, umfassend das Jahr 1887.**

Ausgaben.	Verwendungen zu Bauzwecken		Erlöse und Rückersstattungen		Netto-Ausgaben	
	Fr.	Cts.	Fr.	Cts.	Fr.	Cts.
<b>I. Rückersstattung der von 1860 an bis 5. Dezember 1871 erlaufenen Baarauslagen der Vereinigung Schweizerischer Kantone und Eisenbahngesellschaften zur Ausstrebung der Gotthardbahn . . . . .</b>	—	—	—	—	—	—
<b>II. Beschaffung des Baukapitales für die Gotthardbahn.</b>						
1. Bezug des Subventionskapitales (Porti) . . . . .	—	—	—	—	—	—
2. Emission des Aktien- und Obligationenkapitales (Kursdifferenzen, Provisionen u. f. f.) . . . . .	—	—	—	—	—	—
3. Herstellung der Titel für das Subventionskapital, der Aktien und der Obligationen . . . . .	—	—	—	—	—	—
<b>III. Zentralverwaltung (mit Ausschluß des techn. Centralbüreau's)</b>						
1. Gehalte und Entschädigungen des Personales der Centralverwaltung . . . . .	—	—	—	—	—	—
2. Ankauf und Unterhalt der Lokale der Zentralverwaltung, Meublierung dieser Lokale, Miethzins u. f. f. . . . .	—	—	—	—	—	—
3. Büreaubedürfnisse (Schreibmaterialien, Druck- und Insertionskosten, Porti, Beheizung und Beleuchtung u. f. f.) . . . . .	—	—	—	—	—	—
4. Verschiedenes . . . . .	—	—	—	—	—	—
<b>IV. Zinsen des einbezahlten Aktienkapitales und der emittirten Obligationen und Provisionen für die Einlösung der bezüglichen Coupons . . . . .</b>	—	—	—	—	—	—
<b>V. Bahnbau.</b>						
<b>A. Technische Bauleitung.</b>						
<b>Centralbüreau.</b>						
1. Gehalte und Reiseentschädigungen des technischen Personales, sowie Löhne der Hilfsarbeiter . . . . .	12,104	50	—	—	12,104	50
2. Büreaubedürfnisse . . . . .	1,608	92	—	—	1,608	92
3. Verschiedenes . . . . .	—	—	—	—	—	—
<b>Sektionen.</b>						
4. Gehalte und Reiseentschädigungen des technischen Personales, sowie Löhne der Hilfsarbeiter . . . . .	2,214	—	—	—	2,214	—
5. Büreaubedürfnisse . . . . .	—	—	—	—	—	—
6. Verschiedenes . . . . .	—	—	—	—	—	—
<b>B. Expropriation.</b>						
1. Kommissariat und Anwälte . . . . .	2,602	75	—	—	2,602	75
2. Staatliche Behörden . . . . .	2,536	45	—	—	2,536	45
3. Entschädigungen . . . . .	5,458	25	3,000	—	2,458	25
4. Verschiedenes . . . . .	—	—	—	—	—	—
<b>Uebertrag</b>	26,524	87	3,000	—	23,524	87

## 16<sup>te</sup> Jahresrechnung der Gotthardbahngeellschaft über die

<b>Ausgaben.</b>		Verwendungen zu Bauzwecken		Erlöse und Rückertstattungen		Netto-Ausgaben	
		Fr.	Cts.	Fr.	Cts.	Fr.	Cts.
<b>Uebertrag</b>		26,524	87	3,000	—	23,524	87
<b>C. Unterbau.</b>							
1.	Erdarbeiten und Stützmauern . . . . .	50,961	59	1,243	52	49,718	07
2.	Tunnels . . . . .	—	—	3,509	65	*) <b>3,509</b>	<b>65</b>
3.	Brücken, Durchlässe und Kanäle . . . . .	382	10	36	34	345	76
4.	Wegbauten . . . . .	—	—	—	—	—	—
5.	Wasserbauten . . . . .	17,865	09	—	—	17,865	09
6.	Bettung . . . . .	2,877	33	367	64	2,509	69
7.	Verschiedenes . . . . .	—	—	—	—	—	—
<b>D. Oberbau.</b>							
1.	Schwellen u. Bahnhofshölzer, bezw. sonstige Schienenunterlagen	3,699	29	411	08	3,288	21
2.	Schienen . . . . .	8,108	65	1,473	08	6,635	57
3.	Schienenbefestigungsmittel . . . . .	1,430	19	338	40	1,091	79
4.	Legen des Oberbaues . . . . .	1,746	57	429	10	1,317	47
5.	Verschiedenes . . . . .	—	—	—	—	—	—
<b>E. Hochbau.</b>							
1.	Aufnahmegebäude . . . . .	16,720	08	2,186	80	14,533	28
2.	Einsteighallen . . . . .	—	—	—	—	—	—
3.	Trottoirs . . . . .	—	—	—	—	—	—
4.	Güterschuppen . . . . .	12,475	43	10,822	11	1,653	32
5.	Lokomotiv- und Wagenremisen . . . . .	15,611	21	2,241	09	13,370	12
6.	Werkstätten . . . . .	—	—	—	—	—	—
7.	Nebengebäude aller Art . . . . .	—	—	157	62	*) <b>157</b>	<b>62</b>
8.	Weichen- und Bahnwärterhäuser . . . . .	12,468	60	—	—	12,468	60
9.	Laderampen . . . . .	2,220	14	1,093	45	1,126	69
10.	Brunnen, beziehungsweise sonstige Vorrichtungen zur Beschaffung von Trink- und Brauchwasser . . . . .	5,304	73	—	—	5,304	73
11.	Beleuchtungseinrichtungen . . . . .	63,518	73	—	—	63,518	73
12.	Gartenanlagen . . . . .	—	—	—	—	—	—
13.	Verschiedenes . . . . .	—	—	—	—	—	—
<b>F. Mechanische Einrichtungen (mit Einschluß des zugehörigen Mauerwerkes).</b>							
1.	Weichen und Kreuzungen . . . . .	657	44	2,011	74	*) <b>1,354</b>	<b>30</b>
2.	Drehscheiben . . . . .	—	—	—	—	—	—
3.	Schiebebühnen . . . . .	—	—	—	—	—	—
4.	Wasserleitungen, Wasserreservoirs, Vorwärmkessel, Pumpwerke, Wasserkränen u. s. f. zur Speisung der Lokomotiven	8,785	44	—	—	8,785	44
5.	Sebrähnen . . . . .	—	—	—	—	—	—
6.	Brückenwaagen . . . . .	6,537	15	—	—	6,537	15
7.	Signalvorrichtungen auf den Bahnhöfen und auf der Bahn	20,618	14	269	40	20,348	74
8.	Weitere mech. Einrichtungen, wie stehende Dampfmaschinen u. s. f.	8,761	48	—	—	8,761	48
<b>Uebertrag</b>		287,274	25	29,591	02	257,683	23

\*) Die Cursivzahlen bedeuten mehr Einnahmen als Ausgaben in Folge von Erlösen, Abschreibungen, Uebertragungen und Rückertstattungen.

## Verwendung von Kapitalien zu Bauzwecken, umfassend das Jahr 1887.

Ausgaben.	Verwendungen zu Bauzwecken		Erlöse und Rückertattungen		Netto-Ausgaben	
	Fr.	Cts.	Fr.	Cts.	Fr.	Cts.
Uebertrag	287,274	25	29,591	02	257,683	23
G. Bahntelegaphie . . . . .	—	—	—	—	—	—
H. Abgrenzung des Grundeigenthums der Gesellschaft, Abschluß und Eintheilung der Bahn, auf der Bahn anzubringende Kennzeichen u. s. w.						
1. Vermarkung . . . . .	—	—	412	90	*) 412	90
2. Einfriedigung . . . . .	4,325	40	—	—	4,325	40
3. Barrieren u. Sicherheitschranken an Straßen u. Wegübergängen	—	—	—	—	—	—
4. Distanzenzeiger, Gradientenzeiger, Kontrollstücke und Warnungstafeln . . . . .	—	—	—	—	—	—
I. Inventar für den Bahnbau und den Bahnbetrieb.						
Bahnbau.						
1. Inventarstücke der technischen Bauleitung (Instrumente, Mobilien u. s. f.) . . . . .	—	—	—	—	—	—
2. Geräthschaften für Regiearbeiten und für den Bahnbau überhaupt . . . . .	—	—	—	—	—	—
Bahnbetrieb.						
3. Lokomotiven und Tender . . . . .	18,705	47	1,027	94	17,677	53
4. Wagen . . . . .	45,339	15	715	06	44,624	09
5. Meublierung der Wartsäale, Restaurationen u. s. f. in den Bahnhöfen und Stationen . . . . .	844	80	1,077	—	*) 232	20
6. Ausstattung der Werkstätten . . . . .	1,149	60	—	—	1,149	60
7. Geräthschaften für den Betriebsdienst (Unterhaltung der Bahn, Expeditions- und Transportdienst) . . . . .	359	—	1,822	31	*) 1463	31
K. Unterstützungen von Angestellten und Arbeitern, bezw. ihrer Familien im Falle von Krankheit oder Verunglückung im Dienste	10,000	—	200	—	9,800	—
<b>Summa der Ausgaben</b>	<b>367,997</b>	<b>67</b>	<b>34,846</b>	<b>23</b>	<b>333,151</b>	<b>44</b>

### Rechnungs=Abschluß.

<b>Summa der Einnahmen</b> . . . . .	15,254	03
<b>Summa der Ausgaben</b> . . . . .	333,151	44
<b>Total der Netto-Ausgaben</b>	<b>317,897</b>	<b>41</b>

\*) Die Cursivzahlen bedeuten mehr Einnahmen als Ausgaben in Folge von Erlösen, Abschreibungen, Uebertragungen und Rückertattungen.

**Jahresrechnung:**

		Fr.	Cts.	Fr.	Cts.	Fr.	Cts.
<b>Aktiven.</b>							
<b>A. Noch nicht einbezahlte Kapitalien:</b>							
1. Aktien . . . . .				—	—		
2. Konsol. Anleihen . . . . .				—	—		
3. Subventionen . . . . .				—	—		
<b>B. Verwendete Kapitalien:</b>							
1. Bahnanlagen und feste Einrichtungen		207,210,270	85				
2. Kosten des Rollmateriales	} Baukonto	10,102,905	51				
3. Mobiliar und Geräthschaften		1,209,579	01				
4. Kursverluste auf Aktien					218,522,755	37	
5. Zu amortisirende Verwendungen:				2,970,150	—		
Betrag am 31. Dezember 1886		12,182,712	06				
Hiezu: Kursverluste und Unkosten auf dem 4 % Anleihen pro 1887		782,691	15				
Hievon ab:		12,965,403	21				
I. Amortisationsquote pro 1884	Fr. 120,000.—						
II. Amortisationsquote pro 1885	„ 130,000.—						
III. Amortisationsquote pro 1886	„ 130,000.—						
IV. Amortisationsquote pro 1887	„ 215,200.—	595,200	—				
6. Vetheiligung an andern Unternehmungen				12,370,203	21		
7. Verwendungen auf Nebengeschäfte				—	—		
8. Verwendungen auf unvollendete Objekte:							
a. Neubau des Verwaltungsgebäudes		713,525	34				
b. Neubau der Centralwerkstätte		676,444	65				
c. Zweiglinien Luzern-Zimmensee und Zug-Arth		88,699	35				
d. Zweites Geleise Erstfeld-Biasca		23,284	45				
e. Tessinorrektion		1,829	90				
f. 22 verschiedene kleinere Objekte		225,846	72				
				1,729,630	41		
<b>C. Verfügbare Mittel:</b>							
1. Kasse, Wechsel und Bankguthaben				5,206,212	70		
2. Werthschriften				10,072,045	—		
3. Entbehrliche Liegenschaften				552,940	42		
4. Material- und Reservestück-Vorräthe				1,242,076	78		
5. 22 verschiedene Debitoren				1,230,072	10		
						18,303,347	—
<b>D. Passiv-Saldo der Gewinn- und Verlustrechnung</b>							
						—	—
<b>Summa der Aktiven</b>						<b>253,896,085</b>	<b>99</b>

# Bilanz.

		Fr.	Cts.	Fr.	Cts.	Fr.	Cts.
<b>Passiven.</b>							
<b>A. Gesellschaftskapital</b> (Aktien)						34,000,000	—
<b>B. Konsolidirte Anleihen:</b>							
5 % Anleihen				23,547,500	—		
4 % Anleihen		68,092,000	—				
Hieron ab:							
I. Rückzahlung pro 1884	Fr. 120,000.—						
II. Rückzahlung pro 1885	„ 130,000.—						
III. Rückzahlung pro 1886	„ 130,000.—						
IV. Rückzahlung pro 1887	„ 215,000.—						
		595,000	—	67,497,000	—	91,044,500	—
<b>C. Subventionen</b>						119,000,000	—
<b>D. Schwebende Schulden:</b>							
1. Verfallene Titel und Coupons				1,994,712	50		
2. Noch nicht verfallene Ratazinsen				101,106	25		
3. Baarforderungen von Unternehmern und Lieferanten				19,546	05		
4. Verschiedene Kreditoren				567,021	83	2,682,386	63
<b>E. Spezialfonds:</b>							
1. Erneuerungsfond				3,242,354	88		
2. Reservefond				612,723	30		
3. Amortisationsfond				—	—		
4. Sonstige Fonds				—	—	3,855,078	18
<b>F. Amortisirtes Kapital</b>				200	—		
<b>Baufond</b> (Ungefammelte Zinsen aus den disponibeln Kapitalien zu Bauzwecken bestimmt.)				1,141,364	55	1,141,564	55
<b>G. Aktivsaldo der Gewinn- und Verlustrechnung</b>						2,172,556	63
<b>Summa der Passiven</b>						<b>253,896,085</b>	<b>99</b>

