

Beilagen

Autor(en): **[s.n.]**

Objektyp: **Appendix**

Zeitschrift: **Geschäftsbericht der Direktion und des Verwaltungsrates der Gotthardbahn**

Band (Jahr): **25 (1896)**

PDF erstellt am: **11.09.2024**

Nutzungsbedingungen

Die ETH-Bibliothek ist Anbieterin der digitalisierten Zeitschriften. Sie besitzt keine Urheberrechte an den Inhalten der Zeitschriften. Die Rechte liegen in der Regel bei den Herausgebern.

Die auf der Plattform e-periodica veröffentlichten Dokumente stehen für nicht-kommerzielle Zwecke in Lehre und Forschung sowie für die private Nutzung frei zur Verfügung. Einzelne Dateien oder Ausdrucke aus diesem Angebot können zusammen mit diesen Nutzungsbedingungen und den korrekten Herkunftsbezeichnungen weitergegeben werden.

Das Veröffentlichen von Bildern in Print- und Online-Publikationen ist nur mit vorheriger Genehmigung der Rechteinhaber erlaubt. Die systematische Speicherung von Teilen des elektronischen Angebots auf anderen Servern bedarf ebenfalls des schriftlichen Einverständnisses der Rechteinhaber.

Haftungsausschluss

Alle Angaben erfolgen ohne Gewähr für Vollständigkeit oder Richtigkeit. Es wird keine Haftung übernommen für Schäden durch die Verwendung von Informationen aus diesem Online-Angebot oder durch das Fehlen von Informationen. Dies gilt auch für Inhalte Dritter, die über dieses Angebot zugänglich sind.

Beilagen.

1. Bericht an die Generalversammlung über das Begehren des schweizerischen Eisenbahndepartements betreffend Abschreibung einiger Posten der Baurechnung vom 26. Juni 1896.
2. Statistische Tabellen.
3. Graphische Darstellung der Betriebsergebnisse.
4. Graphische Darstellung der in den Jahren 1887—1896 für Getreidelagerung verfügbaren Räumlichkeiten und gelagerten Getreidequantitäten.



REPORT

The following report was prepared by the Committee on the Study of the
History of the United States in the Twentieth Century.

The Committee was organized in 1940 and has since that time
been engaged in a study of the history of the United States
in the twentieth century. The Committee has held numerous
hearings and has received many suggestions from the public.
The Committee has also conducted extensive research into the
history of the United States in the twentieth century.

Luzern, den 26. Juni 1896.

An die
Generalversammlung der Aktionäre der Gotthardbahn.

Tit.!

Mit Schreiben vom 3. Juni teilte uns das schweizerische Eisenbahndepartement auf die eingesandten Ausweise über die Bauverwendungen pro 1895 im Betrage von Fr. 2,181,194.09 mit:

„Die Prüfung dieser Baubelastungen, welche durch unsere Kontrollorgane vollzogen worden ist, hat eine „kleine Zahl von Posten im Totalbetrage von Fr. 5447.38 ergeben, welchen kein Anlagewert im „Sinne des Rechnungsgesetzes zukommt, oder für welche die betreffenden Betriebseinrichtungen noch „nicht vorhanden waren (Geschwindigkeitsmesser). Wir ersuchen Sie, den genannten Betrag vom „Baukonto wieder auszuscheiden, und erwarten Ihren baldigen Bericht, ob Sie den Abzug noch in „der Rechnung pro 1895 oder in derjenigen für das laufende Jahr vollziehen werden. Nach „Eingang Ihrer Äußerungen werden die Rechnungen und die Bilanz dem Bundesrate unterbreitet „werden können.“

Das diesem Berichte beigelegte Verzeichnis ergab, daß erstens 13 Posten im Gesamtbetrage von Fr. 1547.38 beanstandet wurden, und daß sodann das Eisenbahndepartement die Abschreibung für 6 im Berichtsjahre noch nicht montierte Geschwindigkeitsmesser im Betrage von Fr. 3900. — verlangte.

Wir antworteten am 5. Juni, daß wir dem Begehren entsprechen und die Abtragung in der Rechnung pro 1896 zur Vollziehung bringen würden, und zwar des ersten Postens von Fr. 1547.38 zu Lasten der Betriebsausgaben-Rechnung, des zweiten von Fr. 3900 zu Lasten der Reservestücke für Lokomotiven und Wagen. Über den zweiten Posten hatten wir mitzuteilen: Der Umstand, daß unsere Zentralwerkstätte die Anbringung von Geschwindigkeitsmessern jeweilen mit der Anbringung der Westinghousebremse oder mit allgemeinen Reparaturen an Lokomotiven zu verbinden beabsichtigt, hat dazu geführt, daß von den 9 Stück verrechneten Geschwindigkeitsmessern am Ende des Jahres 1895 nur 3 Stück angebracht waren.

Hierauf haben wir von der schweizerischen Bundeskanzlei am 25. Juni nachstehendes, vom 19. Juni datiertes Schreiben erhalten:

„Mit Bezug auf die von Ihnen mit Schreiben vom 30. April abhin vorgelegten Rechnungen und die Bilanz pro 1895 hat der Bundesrat heute beschlossen:

„1. Die von seinem Eisenbahndepartement auf Baukonto beanstandeten Posten von zusammen Fr. 5447. 38 sind gemäß der von Ihnen mit Zuschrift Nr. 967. I vom 5. ds. Mts. gemachten Zusage in der Jahresrechnung pro 1896 abzuschreiben.

„2. Die Prüfung der auf unvollendete Linien und Objekte gemachten Bauverwendungen bleibt bis zur Vorlage von spezifizierten Endabrechnungen vorbehalten.

„3. Hinsichtlich des unter die Einnahmen der Gewinn- und Verlustrechnung gestellten Zinsbetrages für die zum Bau neuer Linien verwendeten Kapitalien behält sich der Bundesrat vor, die Frage der Zinsbelastung auf Baukonto später, d. h. bei Behandlung der betreffenden Baurechnungen zu entscheiden.

„Im übrigen sind vom Bundesrat gegen die Rechnungsvorlage keine Einwendungen erhoben worden.“

Zu diesem Bundesratsbeschlusse erlauben wir uns folgendes zu bemerken:

Die Ziffern 1 und 2 der Schlußnahme bedürfen keiner weiteren Erörterung mehr, wohl aber Ziffer 3. In dieser behält sich der h. Bundesrat vor, hinsichtlich des unter die Einnahmen der Gewinn- und Verlustrechnung gestellten Zinsbetrages für die zum Bau neuer Linien verwendeten Kapitalien erst später, d. h. bei Behandlung der betreffenden Baurechnungen, die Frage der Zinsbelastung auf Baukonto zu entscheiden.

Die Fassung dieser Ziffer 3 läßt an Klarheit zu wünschen, doch können wir ihr keinen andern Sinn beilegen, als daß der h. Bundesrat erst später, nach Abschluß der Baurechnungen, d. h. in zwei, vielleicht erst in drei Jahren, entscheiden will, ob der Baukonto mit Zinsen belastet werden dürfe, oder nicht. Würde es sich bei dieser Frage nur um den Baukonto handeln, so ließe sich gegen die Verschiebung der Entscheidung nicht viel einwenden, allein es handelt sich ebenso sehr um einen wichtigen Posten der Gewinn- und Verlustrechnung und der Bilanz. Daß diese Gewinn- und Verlustrechnung die Zinsenlast für die in den Bau neuer Linien gelegten Gelder zu tragen hat, ist selbstverständlich; es ist aber ebenso selbstverständlich, daß die Gesellschaft wissen muß, ob sie hiefür einen Ersatz erhalte, da sie sonst für die Berechnung des Reinertrages auf einem ganz unsichern Boden steht.

Für das Jahr 1895 hat nun allerdings diese Frage auf die Bestimmung der Dividende noch keinen Einfluß, da der Einnahmeposten 4, Zins für zum Bau neuer Linien verwendete Kapitalien, nicht mehr als

ausmacht, nämlich:

für die nördlichen Zufahrtslinien	Fr. 96,667. 95
für das II. Geleise Flüelen-Erstfeld	" 1,698. 49
" " " " Biasca-Bellinzona	" 12,537. 62

(Seite 63 des Geschäftsberichtes.)

Fr. 110,904. 06

Allein für die Jahre 1896 und 1897 stellt sich das Verhältnis schon ganz anders. Einzig für die nördlichen Zufahrtslinien waren auf den 31. Dezember 1895 bereits Fr. 5,231,829. 45 verausgabt, und es müssen im Jahre 1896 hiefür die Zinsen bezahlt werden. Hiezu kommen die für den Bau zu verausgabenden Summen, die auf 7¼ Millionen Franken budgetiert sind. Es dürften sich somit für diese Bauten allein die Bauzinsen auf ungefähr Fr. 300,000. — belaufen. Ähnlich wird sich die Frage für das Jahr 1897 stellen. Wenn nun auch die Zufahrtslinien auf den 1. Juni 1897 vollendet sein werden und damit die Verrechnung von

Bauzinsen aufhört, so ist es doch sehr fraglich, ob wir schon im Frühjahr 1898 dem h. Bundesrate abgeschlossene Baurechnungen vorlegen können. Dies hängt auch nicht einzig von uns ab. Es ist also gedenkbar, daß wir die Rechnungen erst im Frühjahr 1899 vorlegen können, und es hätte somit die Verschiebung des Entscheides die Folge, daß wir bis dahin im unklaren bleiben müßten, ob nur für diese Bauten Summen von ungefähr Fr. 700,000 vom Bau oder von der Gewinn- und Verlustrechnung zu tragen seien. Selbstverständlich könnte dann auch keine endgültige Bilanz aufgestellt werden.

Nach Art. 5 des Rechnungsgesetzes hat der h. Bundesrat die Rechnungen und Bilanzen zu prüfen und seine Entscheidungen so rechtzeitig zu treffen, daß die Generalversammlung ihre Entschlüsse fassen kann. Eine Verschiebung, wie im vorliegenden Falle, ist nicht vorgesehen. Wir stellen deshalb den Antrag:

1. Die Direktion werde beauftragt, nach Art. 5 des Rechnungsgesetzes gegen diese Verfügung Einsprache zu erheben, in der Meinung, daß, wenn der h. Bundesrat die Angelegenheit nicht innerhalb der gesetzlichen Frist vor den Richter ziehe, der Einnahmeposten Ziffer 4 als unbeanstandet zu betrachten sei.

2. Sollte der h. Bundesrat die Zulässigkeit dieses Vorgehens bestreiten, oder diesen Einnahmeposten wirklich zur Streichung oder Reduktion bringen wollen, so sei die Direktion ermächtigt, auch diesem Begehren nach Art. 5 des Gesetzes mit allen gesetzlichen Mitteln, also auch auf dem gerichtlichen Wege, entgegen zu treten.

Mit vollkommener Hochachtung.

Für die Direktion der Gotthardbahn:

Gen. Stoffel.

Statistische Tabellen.

	Seite
1. Frequenz und Einnahmen nach den Rechnungsrubriken	2
2. Durchschnittsergebnisse	4
3. Frequenz und Einnahmen nach Monaten	5
4. " " " " den Stationen	7
5. Verkehr mit andern Bahnen und Transitverkehr über die Gotthardbahn	9
6. Verkehr nach Entfernungen	11
7. " " Warengattungen	12
8. Chronologische Vergleichung des Verkehrs und der Einnahmen	15
9. Ausgaben des Betriebes	16
10. Durchschnittsergebnisse der Ausgaben	17
11. Chronologische Vergleichung der Betriebsausgaben	18
12. Übersicht der ausgeführten Bahnzüge	19
13. Zugleistungen	20
14. Bestand der Lokomotiven Ende 1896	21
15. Lokomotivleistungen, serien- und monatweise	22
16. Durchschnittliche Leistungen der Lokomotiven	24
17. Verbrauch und Kosten des Brennmaterials für Lokomotiven	25
18. Verbrauch und Kosten des Schmiermaterials für Lokomotiven	26
19. Leistungen, Brenn- und Schmiermaterialkonsum und Reparaturkosten der Lokomotiven 1887—1896	28
20. Bestand des Wagenparkes Ende 1896	29
21. Wagenlauf und Ausnutzung der Wagen	31
22. Leistungen, Schmiermaterialkonsum und Reparaturkosten der Wagen pro 1887—1896	32
23. Verbrauch und Kosten des Schmiermaterials für Wagen	33
24. Ausgaben des Fahrdienstes (ohne Abzug der Rückvergütungen)	34
25. Chronologische Übersicht über die Ausgaben für den Fahrdienst 1887—1896 pro Lokomotiv-, Wagen- achsen- und Bruttotonnenkilometer (ohne Abzug der Rückvergütungen)	35



	Transportquantitäten				Transporteinnahmen						
	1896		1895		1896			1895			
	Tonnen	Prozente	Tonnen	Prozente	Fr.	Gt.	Prozente	Fr.	Gt.	Prozente	
II. Gepäck-, Tier- u. Gütertransport.											
a. Gepäck	5954	—	5848	—	533528	10	—	513891	97	—	
b. Tiere	Stück		Stück								
I. Klasse	1970	2.05	1827	1.18	414697	72	—	669213	22	—	
II. "	42571	44.27	57000	36.67							
III. "	40927	42.57	57696	37.11							
IV. "	10686	11.11	38928	25.04							
Total . . .	96154	100.00	155451	100.00	414697	72	—	669213	22	—	
c. Güter aller Art.	Tonnen		Tonnen								
Eilgut	38064	4.36	39526	4.79	9118925	11	95.66	8755390	39	95.64	
Stückgutklasse 1	20258	2.32	18614	2.26							
" 2	24679	2.83	23907	2.90							
Wagenladungen.											
Allgemeine Klasse A	18557	2.13	17822	2.16							
" " B	30642	3.51	28358	3.43							
Spezialtarife I a	11043	1.26	10839	1.32							
b	40728	4.66	36779	4.46							
II a	3220	0.37	2990	0.36							
b	27399	3.14	17747	2.15							
III a	10207	1.17	10105	1.22							
b	117999	13.51	103687	12.57							
Ausnahmetarife	530304	60.74	514628	62.38							
Lokalspesen (Wag-, Lad-, Lager-, Zu- und Abfuhrgebühren etc.)					413744	20	4.34	399104	90	4.36	
Total . . .	873100	100.00	825002	100.00	9532669	31	100.00	9154495	29	100.00	
Total der Transporteinnahmen					16285908	28	95.82	15727516	16	95.77	
B. Einnahmen aus verschiedenen Quellen					709660	24	4.18	695301	72	4.23	
Gesamttotal der Einnahmen					16995568	52	100.00	16422817	88	100.00	

2. Durchschnittsergebnisse.

Betriebene Bahnlänge: 266 Kilometer		1896	1895
1. Personentransport.			
Einnahmenbetreffnis per Bahnkilometer	Franken	21823. ³⁶	20262. ⁸⁴
" " Reisenden	"	3. ⁴⁰	3. ³²
" " Reisenden und Kilometer	Centimes	6. ⁷³	7. ⁰⁰
Jeder Reisende hat im Durchschnitt aller Klassen befahren	Kilometer	50. ⁴⁷	47. ³⁸
Auf die ganze Bahnlänge bezogen, kommen im Total	Reisende	324183	289337
Auf jeden Kilometer kommen	"	6424	6106
" " Personenwagenachsenkilometer kommen	"	4. ⁴³	4. ²³
" " Personenzugskilometer kommen	"	51. ⁹⁰	47. ⁶¹
" " Lokomotivkilometer kommen	"	47. ²⁷	43. ⁵³
2. Gepäck-, Tier- und Gütertransport.			
a. Gepäck:			
Einnahmenbetreffnis per Bahnkilometer	Franken	2005. ⁷⁴	1931. ⁹²
" " Tonne	"	89. ⁶¹	87. ⁸⁷
" " Tonnenkilometer	Centimes	72. ³⁹	72. ⁷⁰
" " Reisenden	"	31. ²²	31. ⁶³
Jede Tonne hat befahren	Kilometer	123. ⁷⁹	120. ⁸⁷
Auf die ganze Bahnlänge bezogen, kommen	Tonnen	2771	2657
" jeden Kilometer kommen	"	22. ³⁸	21. ⁹⁸
" " Reisenden kommen	Kilogramm	3. ⁴⁸	3. ⁶⁰
b. Tiere:			
Einnahmenbetreffnis per Bahnkilometer	Franken	1559. ⁰¹	2515. ⁸⁴
" " Stück	"	4. ³¹	4. ³⁰
c. Güter aller Art:			
Einnahmenbetreffnis per Bahnkilometer	Franken	35837. ¹⁰	34415. ³⁹
" " Tonne	"	10. ⁹²	11. ¹⁰
" " Tonnenkilometer	Centimes	7. ⁴³	7. ³⁸
Jede Tonne hat befahren	Kilometer	146. ⁹³	150. ³⁰
Auf die ganze Bahnlänge bezogen, kommen	Tonnen	482264	466172
" jeden Kilometer kommen	"	3282	3101
" " Güterwagenachsenkilometer, Gepäck u. Tiere inbegr., kommen	"	2. ¹³	2. ¹¹
" " Zugskilometer, Gepäck u. Tiere inbegr., kommen	"	47. ⁰⁸	46. ⁷⁰
" " Lokomotivkilometer, Gepäck u. Tiere inbegr., kommen	"	33. ⁷³	33. ⁹¹
Total der Transporteinnahmen per Bahnkilometer	Franken	61225. ²²	59126. ⁰⁰
3. Einnahmen aus verschiedenen Quellen.			
Betreffnis per Bahnkilometer	Franken	2667. ³⁹	2613. ⁹²
Total einnahmen per Bahnkilometer	Franken	63893. ¹¹	61739. ⁹²
" " Zugskilometer	"	6. ¹¹	5. ⁹⁹
" " Lokomotivkilometer	"	4. ³⁷	4. ³⁵

1896	b. Einnahmen.																
	Monate	Personen		Gepäck		Tiere		Güter		Einnahmen aus verschied. Quellen		Total		Bruttoeinnahmen p. Kilometer			
		Fr.	Cts.	Fr.	Cts.	Fr.	Cts.	Fr.	Cts.	Fr.	Cts.	Fr.	Cts.	Fr.	Cts.	Fr.	Cts.
Januar . . .	257447	44	22883	41	47939	43	746667	67				1074937	95	4041	12	3441	45
Februar . . .	379938	49	25233	89	40133	51	692900	18				1138206	07	4278	97	3424	91
März	718484	82	44567	—	38854	36	782345	19				1584251	37	5955	83	5364	01
April	604284	07	68871	81	33327	01	754064	29				1460547	18	5490	78	6174	75
Mai	494882	95	62373	87	31255	24	757169	85				1345681	91	5058	95	5567	83
Juni	403810	75	42266	04	31352	88	754621	79				1232051	46	4631	77	4637	07
Juli	527171	72	42277	21	26745	38	707297	90				1303492	21	4900	35	4989	87
August . . .	586832	48	47047	12	28131	80	738629	89				1400641	29	5265	57	5409	41
September .	535798	88	62814	60	37487	11	814358	39				1450458	98	5452	85	5287	46
Oktober . . .	519013	90	56346	86	46529	07	1017118	03				1639007	86	6161	68	5602	93
November . .	412203	31	33461	96	29631	95	895902	26				1371199	48	5154	89	4843	54
Dezember . .	365144	34	25384	33	23309	98	871593	87				1285432	52	4832	45	4382	76
Jan.—Dez. .	—	—	—	—	—	—	—	—	709660	24		709660	24	2667	89	2613	92
Total	5805013	15	533528	10	414697	72	9532669	31	709660	24		16995568	52	63893	11	61739	91
gegenüber 1895																	
mehr	415097	47	19636	13	—	—	378174	02	14358	52		572750	64	2153	20		
weniger . . .	—	—	—	—	254515	50	—	—	—	—		—	—	—	—		

4. Frequenz und Einnahmen nach den Stationen.

	Abgegangene Personen			Güter*)			Total-		Gegenüber 1895		Rangord-		
	Personen	Gepäck	Tiere	Verfand	Empfang	Total	einnahmen		Personen	Güter	nach		
							Fr.	Ct.			Personenzahl	Gütergewicht	Einnahmen
Luzern	58394	562	3889	9299	23913	33212	840951	46	+ 1298	+ 480	5	5	4
Ebikon	708	1	28	90	89	179	2040	80	+ 113	+ 49	47	44	46
Sifikon-Root	2931	2	59	879	1958	2837	12118	20	+ 329	+ 915	44	33	39
Rothkreuz	14402	8	328	9671	3618	13289	138934	—	+ 971	+ 2879	25	13	12
Immensee	24148	28	1575	1733	7754	9487	70194	01	+ 1513	+ 3092	15	17	18
Arth-Goldau	58391	51	950	6456	28963	35419	250189	14	+ 9081	+ 9067	6	4	7
Steinen	30956	66	488	1969	1800	3769	25434	85	+ 3839	— 123	13	27	29
Schwyz	65326	130	3410	8887	10546	19433	153886	54	+ 3740	+ 2655	4	9	9
Brunnen	57668	229	519	185881	190596	376477	2953753	59	— 229	+72259	7	1	2
Sifikon	11273	6	33	155	409	564	8321	35	— 111	+ 248	29	43	40
Flüelen	31852	94	317	3245	5431	8676	132078	80	— 2930	— 477	12	18	15
Altdorf	38621	89	3444	4399	11479	15878	142857	85	+ 4311	+ 1719	11	11	11
Erstfeld	44062	33	1033	6460	7289	13749	94925	20	+ 4141	+ 4775	10	12	16
Amsteg	10765	20	72	1046	524	1570	15314	90	— 180	+ 338	31	39	36
Gurtellen	7465	10	92	8697	1562	10259	29776	45	+ 1970	+ 2460	35	16	24
Wassen	5060	10	60	6128	736	6864	22843	85	+ 216	+ 1456	40	21	30
Göschenen	22389	122	1118	1028	4689	5717	136652	68	— 397	— 229	16	24	13
Miròlo	15690	58	948	400	2967	3367	82972	55	— 447	+ 790	23	28	17
Ambri-Piotta	5678	11	494	693	1495	2188	25526	14	— 650	+ 291	39	35	28
Rodi-Tiesso	4679	6	455	232	549	781	13713	25	— 137	+ 23	41	42	37
Faibo	11700	50	749	595	2363	2958	63557	65	+ 998	— 49	28	31	19
Lavorgo	4227	4	773	7283	1022	8305	16553	50	+ 176	+ 986	42	19	35
Giornico	1465	1	62	1099	244	1343	4415	55	+ 274	+ 459	45	40	44
Bobio	6393	5	421	4195	532	4727	25656	05	+ 306	+ 883	38	25	27
Biasca	28581	65	2500	11748	6791	18539	132786	66	+ 956	— 1964	14	10	14
Osogna	15861	6	59	28220	1165	29385	59135	30	+ 2685	+ 1869	22	7	20
Claro	11168	4	26	2367	230	2597	6541	50	+ 2029	+ 790	30	34	43
Castione	9456	12	183	3824	1977	5801	18104	81	— 867	— 2478	33	23	34
Bellinzona	147262	311	1622	5864	25193	31057	663206	17	+22417	+ 171	1	6	5
Giubiasco	14386	16	4400	203	1425	1628	27280	75	+ 2001	— 21	26	38	26
Übertrag	760957	2010	30107	322746	347309	670055	6169723	55					

*) Dienstsendungen nicht inbegriffen.

	Abgegangene Personen		Gepäck	Tiere	Güter			Total- einnahmen		Gegenüber 1895		Rangord- nung der Stationen					
					Verland	Empfang	Total			Personen	Güter	nach					
	Zahl	Tonn.						Stück	Tonnen			Tonnen	Tonnen	Fr.	Cts.	Zahl	Tonnen
Übertrag	760957	2010	30107	322746	347309	670055	6169723	55									
Cadenazzo . . .	16706	8	402	470	430	900	7705	15	+2781	+ 368	21	41	41				
Magadino . . .	7332	21	55	1093	1799	2892	36267	35	-1593	- 347	36	32	22				
San Nazzaro . .	3720	8	13	62	81	143	3641	15	+1168	+ 1	43	45	45				
*Ranzo-Gerra . .	8079	33	9	—	—	—	7330	10	+1373	—	34	—	42				
Ranzo-Gerra Grenze	888	2	14405	2157	1776	3933	156568	89	+ 27	- 851	46	26	8				
Rivera-Bironico .	9764	5	98	1455	697	2152	12452	65	+ 111	- 164	32	36	38				
Taverne	18498	5	117	1068	860	1928	18676	—	-1968	- 576	20	37	33				
Lugano	114235	579	1156	7870	29227	37097	860840	61	+5769	+4413	2	3	3				
Melide	19702	10	18	4070	2988	7058	28956	70	+3058	- 237	19	20	25				
Maroggia	21646	17	33	3575	6732	10307	53016	40	-1600	-1025	18	15	21				
Capolago	22026	57	19	1011	2153	3164	32356	75	+1062	+ 81	17	30	23				
Mendrisio	55732	71	287	3054	7707	10761	151378	62	+3787	+1141	8	14	10				
Balerna	13056	14	34	3777	2294	6071	22513	75	+ 456	+ 551	27	22	31				
Chiasso	98570	275	41799	26077	20633	46710	2985982	85	+12471	+5635	3	2	1				
*Rezzino	6676	—	—	—	—	—	—	—	-1005	—	37	—	—				
Gordola	14521	10	387	1863	1408	3271	18988	45	- 13	+ 256	24	29	32				
Locarno	46874	240	1593	8452	12372	20824	371142	08	+ 606	+1244	9	8	6				
Total	1238982	3365	90532	388800	438466	827266	10937541	05									

* Personenhaltstelle.

5. Verkehr mit andern Bahnen und Transitverkehr über die Gotthardbahn.

	Von der Gotthardbahn		Nach der Gotthardbahn		Total		Differenz gegenüber 1895	
	Personen	Güter	Personen	Güter	Personen	Güter	Personen	Güter
	Zahl	Tonnen	Zahl	Tonnen	Zahl	Tonnen	Zahl	Tonnen
I. Verkehr mit andern Bahnen.								
Vereinigte Schweizerbahnen	2408	7001	4426	5841	6834	12842	+ 275	- 318
Rorschach-Heiden	—	44	—	—	—	44	—	+ 44
Nhätische Bahn	87	—	241	—	328	—	+ 154	—
Appenzellerbahn	16	—	20	—	36	—	—	230
Töztalbahn	—	168	126	159	126	327	+ 126	— 83
Schweizerische Nordostbahn	34408	51394	41531	12550	75939	63944	+11395	+ 5027
Bözbergbahn	62	415	186	1491	248	1906	+ 68	— 52
Schweizerische Südostbahn	29076	3894	15042	1432	44118	5326	— 1477	+ 422
Sihlthalbahn	—	1594	—	169	—	1763	—	— 1770
Schweizerische Centralbahn	24197	9499	18154	21082	42351	30581	+ 2681	+ 5487
Aargauische Südbahn	1809	2850	4109	2158	5918	5008	— 548	+ 883
Schweizerische Seethalbahn	22	577	131	652	153	1229	+ 117	+ 610
Jura-Simplon-Bahn	11740	9474	11015	3825	22755	13299	+ 4949	+ 1542
Brünigbahn	39	—	146	—	185	—	+ 102	—
Bödelibahn	24	94	4	37	28	131	+ 5	— 121
Thunerseebahn	—	34	30	13	30	47	+ 30	+ 9
Neuenburger Jurabahn	72	56	90	106	162	162	+ 100	+ 57
Emmenthalbahn	10	561	30	2178	40	2739	— 35	+ 370
Langenthal-Huttwyl-Bahn	15	89	—	214	15	303	+ 15	+ 131
Huttwyl-Wolhusen-Bahn	—	310	91	333	91	643	+ 91	+ 508
Rigibahnen	3277	—	4538	—	7815	—	— 144	—
Monte Generoso-Bahn	265	—	85	—	350	—	— 306	—
Bierwaldstättersee	739	—	1509	—	2248	—	— 3012	—
Luganersee	—	—	3715	—	3715	—	+ 330	—
Langensee	826	—	299	—	1125	—	— 79	—
Comersee	42	—	448	—	490	—	+ 37	—
Deutsche Bahnen	1049	190	3419	68438	4468	68628	+ 236	+ 128
Oesterreichische Bahnen	46	33	442	768	488	801	+ 308	— 71
Französische Bahnen	747	—	761	—	1508	—	— 201	—
Belgische und Niederländ. Bahnen	242	—	631	1273	873	1273	— 227	+ 100
Englische Bahnen	418	—	831	—	1249	—	— 206	—
Italienische Bahnen	41728	14727	40720	75831	82448	90558	+ 4410	+ 6722
Coupons f. komb. Rundreisebillette	8663	—	126549	—	135212	—	—11501	—
Total d. Verkehrs m. and. Bahnen	162027	103004	279319	198550	441346	301554	+ 7466	+19625

Anmerkungen: Die Getreidesendungen ab Brunnen Lagerhaus und die in Chiasso tr., Pino tr. und Locarno tr. recepierten Güter sind dem Verkehr von und nach Italien zugezählt. — Im Verkehr von deutschen, belgischen und niederländischen Bahnen nach der Gotthardbahn sind 55580 Tonnen Steinkohlen für den eigenen Gebrauch der Gotthardbahn inbegriffen. — Der Verkehr von Italien nach der Gotthardbahn umfaßt die Getreidesendungen nach Brunnen Lagerhaus nicht, weil dieselben für die schweizerischen Strecken erst beim Weiterverkauf ab Brunnen taxiert werden. — Getreideverkehr des Lagerhauses in Brunnen im Jahre 1896: Eingang 178788 Tonnen, Ausgang 161044 Tonnen.

II. Transitverkehr.	Von Rigibahnen u. Südoßbahn		Nach Rigibahnen u. Südoßbahn		Total		Differenz gegenüber 1895	
	Personen	Güter	Personen	Güter	Personen	Güter	Personen	Güter
	Zahl	Tonnen	Zahl	Tonnen	Zahl	Tonnen	Zahl	Tonnen
Vereinigte Schweizerbahnen	—	—	27	1	27	1	—	57 — 106
Schweizerische Nordostbahn	880	618	4811	227	5691	845	—	213 + 231
Bözbergbahn	—	—	558	—	558	—	—	14 — 1
Schweiz. Centralbahn	127	440	4197	463	4324	903	+	2087 + 115
Nargauische Südbahn	149	117	3437	80	3586	197	—	4488 + 20
Schweiz. Seethalbahn	—	21	279	11	279	32	+	86 + 10
Jura-Simplon-Bahn	279	795	5948	717	6227	1512	—	2041 + 532
Emmenthalbahn	—	26	—	160	—	186	—	— + 35
Neuenburger Jurabahn	—	2	—	—	—	2	—	— + 2
Brünigbahn	43	7	158	6	201	13	+	200 + 4
Bierwaldstättersee	143	—	—	—	143	—	—	12 —
Langenthal-Huttwyl-Bahn	—	14	—	19	—	33	—	— + 33
Huttwyl-Wolhusen-Bahn	—	34	—	29	—	63	—	— + 63
Deutsche Bahnen	—	—	134	142	134	142	—	4 —
Belgische Bahnen	—	—	—	—	—	—	—	— —
Französische Bahnen	1	—	62	—	63	—	+	62 —
	1622	2074	19611	1855	21233	3929	—	4394 + 938
	Von Italien		Nach Italien					
Vereinigte Schweizerbahnen	241	41385	311	3823	552	45208	+	32 + 5917
Rorichach Heiden	—	373	—	—	—	373	—	— + 151
Löbthalbahn	—	3101	—	24	—	3125	—	— + 141
Schweizerische Nordostbahn	5431	96333	6601	11924	12032	108257	+	247 + 4396
Bözbergbahn	—	346	92	4	92	350	+	17 — 118
Schweiz. Südoßbahn	33	2193	55	82	88	2275	—	2 + 52
Sihlthalbahn	—	1073	—	8	—	1081	—	— 16
Schweizerische Centralbahn	5396	46089	4530	11658	9926	57747	+	457 + 3133
Nargauische Südbahn	34	7429	85	365	119	7794	+	10 + 120
Schweizerische Seethalbahn	—	3091	—	4	—	3095	—	— + 2012
Jura-Simplon-Bahn	541	52063	1038	2288	1579	54351	—	17 + 12476
Bödeli-Bahn	—	411	—	—	—	411	—	— + 124
Thunerseebahn	—	21	—	—	—	21	—	— + 21
Neuenburger Jurabahn	—	30	—	—	—	30	—	— —
Emmenthalbahn	—	12560	—	164	—	12724	—	— + 1836
Langenthal-Huttwyl-Bahn	—	3870	—	26	—	3896	—	— + 2153
Huttwyl-Wolhusen-Bahn	—	1825	—	—	—	1825	—	— + 1665
Rigibahnen	3	—	—	—	3	—	—	11 —
Monte Generoso-Bahn	860	—	86	—	946	—	+	126 —
Deutsche Bahnen	2480	61242	5759	107237	8239	168479	+	1202 — 22377
Französische Bahnen	2460	—	1193	—	3653	—	+	176 —
Belgische u. Niederländische Bahnen	1195	9123	1305	18539	2500	27662	—	38 — 1960
Englische Bahnen	1515	6594	3637	—	5152	6594	—	66 — 1470
Internationaler Rundreiseverkehr	2840	—	10570	—	13410	—	+	1623 —
	23029	349152	35262	156146	58291	505298	+	3756 + 8256
Total des Transitverkehrs					79524	509227	—	638 + 9194
Gesamttotal					520870	810781	+	6828 + 28819

Anmerkung: Im Verkehr von und nach Italien sind auch die Getreidefrachten ab Brumen Lagerhaus und die in Chiasso tr., Pino tr. und Locarno tr. reexpedierten Güter inbegriffen.

6. Verkehr nach Entfernungen.

Distanz in Kilometern	Personen		Personenkilometer		Güter		Tonnenkilometer	
	1896	1895	1896	1895	1896	1895	1896	1895
von — bis	Zahl	Zahl	Zahl	Zahl	Tonnen	Tonnen	Zahl	Zahl
3 — 10	478069	455297	3140888	3001401	31659	25856	240935	197425
11 — 20	355461	354011	5494496	5502404	57712	49050	891189	761141
21 — 30	281852	263646	7179512	6723957	66812	61715	1750499	1629974
31 — 40	113609	118677	4097165	4314531	16778	18058	584107	632427
41 — 50	65936	65294	2974804	2946760	29448	22678	1333092	1011327
51 — 60	68725	65396	3891572	3704349	10069	9811	562913	548863
61 — 70	28462	32615	1804577	2059752	12121	12276	765984	775558
71 — 80	16663	15468	1271722	1172590	10895	9654	815173	727975
81 — 90	5361	5155	447565	430867	3249	3618	280404	311528
91 — 100	10897	11515	1041150	1101424	3566	2567	338497	243829
101 — 110	5552	5500	593898	580570	2044	1893	213113	196883
111 — 120	32645	23713	3846602	2787082	2475	1880	285989	216307
121 — 130	595	473	74035	58620	8289	7308	1026937	904629
131 — 140	4867	4538	658674	613468	13535	14855	1862780	2052530
141 — 150	5033	4436	726305	643712	16061	12100	2334512	1758857
151 — 160	11236	9323	1768600	1467050	17444	11228	2732043	1763705
161 — 170	1673	2910	277876	479252	43465	40822	7241649	6792511
171 — 180	31566	27161	5553700	4778806	9140	8808	1618683	1561804
181 — 190	15407	13366	2887750	2503677	220257	224332	40573368	41324216
191 — 200	14293	10188	2819587	2009189	11521	12910	2278066	2551549
201 — 210	34063	30978	6960460	6323829	84083	62598	16919886	12601129
211 — 220	36752	28626	7863987	6126770	186262	195026	39861777	41737386
221 — 230	3889	3481	871326	779759	378	312	84912	70208
232	86148	72646	19986336	16853872	15837	15647	3685784	3630104
Total	1708754	1624413	86232587	76963691	873100	825002	128282292	124001865
Betriebsjahr	Gepäc			Tiere				
	Tonnen	Tonnenkilometer	Stück	Tonnen	Tonnenkilometer			
1896	5954	737058	96154	15773	2020646			
1895	5848	706879	155451	21597	3326223			

7. Verkehr nach Warengattungen.

	1896	1895		1896	1895
	Tonnen.	Tonnen.		Tonnen.	Tonnen.
A. Lebens- und Genußmittel.			B. Brennmaterialien.		
a) Verbrauchsmittel.			26. Brennholz und Holzkohlen. . .	7983	8229
I. In festem Zustande.			27. Torf	97	75
1. Getreide, Malz, Hülsenfrüchte, sowie Kleie	227973	186500	28. Steinkohlen, Braunkohlen, Briquettes, Coaks	43760	44910
2. Mehl und Mühlenfabrikate	20968	22557	Total	51840	53214
3. Teigwaren, Brot und sonstige Backwaren	1587		C. Baumaterialien.		
4. Kartoffeln	7970	7233	29. Steine, auch Marmor, rohe (Sp. T. III)	69876	67547
5. Feldfrüchte und Gartenfrüchte, Gemüse	10181	8491	30. Steine, auch Marmor, bearbeitete, Steinhauerarbeiten aller Art (Sp. T. II)	12629	5622
6. Obst, frisches	1421	9435	31. Steine, gebrannte (Sp. T. III)	21862	18913
7. Obst, gedörertes	1316		32. Schiefer	397	21
8. Südfrüchte, frische u. getrocknete	4007	5386	33. Sand und Kies	12443	8049
9. Fleisch, Fleischwaren, Geflügel, Fische, Wildpret	5043		34. Asphalt	44	121
10. Käse und Zieger	8027	10208	35. Cement, Kalk, gebrannter und Gips, gemahlener	27376	27051
11. Butter, auch Kunstbutter (Margarinbutter) u. Schweinefett	3767	16229	36. Cementplatten, -röhren, -steine, Cementwaren (Sp. T. III.)	729	521
12. Eier	15361		37. Gipsdielen, Schilfbretter, Spreustaf., Holzwollebretter, Korkesteine und Korkesteinplatten	71	17
13. Kaffee und Kaffeesurrogate	1641	1189	38. Dachpappe, Steinpappe, Leerpappe	254	347
14. Zucker, raffiniert	3920	3383	Total	145681	128209
15. Rohzucker	7	17	D. Metallindustrie.		
16. Tabak, roh und fabriziert	943	1135	39. Eisen und Stahl, roh und alt, Eisen- und Stahlabfälle, Erze (Sp. T. III)	26096	38911
II. In flüssigem Zustande.			40. Eisen und Stahl, façonniert (Artikel des Sp. T. II)	26781	32152
17. Milch und Rahm, frisch	47	1962	41. Schienen und Schwellen samt Zubehör, neu, Bestandteile von Lokomotiven u. Wagen	12574	11057
18. Milch und Rahm, sterilisiert, konserviert und kondensiert	2693		42. Eisen- und Stahlwaren (Art. des Sp. T. I)	9497	9760
19. Wein u. gestampfte Weintrauben	56418	54555	43. Blei und Zink	992	2367
20. Most (Obstmost)	312	4293	44. Uedle Metalle, als: Kupfer, Zinn u. dgl.	2591	
21. Bier	4140	327	45. Maschinen und Maschinenteile	16620	18900
22. Mineralwasser	312	1184	Total	95151	113147
23. Branntwein und Liqueur (erkl. Sprit)	1229				
b) Gebrauchsmittel.					
24. Umzugsgut (gebrauchter Hausrat) und Effekten	3507	3735			
25. Hausrällche Gegenstände, neue, nicht in andern Titeln genannte; Bücher, Musikinstrumente, Kunstgegenstände u. dgl.	1027	517			
Total	383817	338336			

	1896	1895		1896	1895
	Tonnen.	Tonnen.		Tonnen.	Tonnen.
E. Textilindustrie.					
46. Baumwolle, rohe, und Baumwollabfälle (Sp. T. I)	12046	11553	Übertrag	3878	3577
47. Baumwollgarne (inkl. Zwirn), roh, gefärbt und gebleicht	1137		66. Papier, Karton und Pappen (Klassen A und B)	958	1301
48. Baumwollgewebe, rohe, gefärbte und gebleichte, Baumwollwaren aller Art, auch Broderien und Stickereien	2176	3254	67. Packpapier und Packpappe des Sp. T. I	355	323
49. Wolle, roh oder gewaschen, Wollabfälle u. Kunstwolle (Sp. T. I)	8532	7945	Total	5191	5201
50. Wollgarne, Wollgewebe und Wollwaren aller Art	1157	1193	J. Strohindustrie.		
51. Flachß, Hanf aller Art, Jute, Ramie, Chinagrass, Rhea	7284	7211	68. Strohwaren aller Art	989	1223
52. Garn, Gewebe und Waren von Flachß, Hanf u. dgl.	4340	3649	K. Holzindustrie.		
53. Seidenabfälle, Cocons	835	705	69. Holz, mitteleuropäisches (Bau-, Werk- und Nutzholz), in Blöcken, Stämmen und Stangen (Sp. T. III)	8354	
54. Seide, roh und gezwirnt, Chappe, Stoffe u. Waren von Seide	4845	5628	70. Holz, mitteleurop., geschnitten, als: Balken, Bretter, Latten, auch Schwellen (Sp. T. III)	11710	19632
Total	42352	41138	71. Holz, anderes als mitteleurop (Sp. T. I)	600	
F. Gerberei.			72. Parquetierwaren und grobe Bauschreinerarbeiten	700	623
55. Felle und Häute	835	870	73. Holzwaren, grobe, des Sp. T. III	1190	1342
56. Rinde und Loh	979	1089	74. Übrige, nicht genannte Holzwaren	905	
57. Gerbstoffe, andere als Rinde	194	58	Total	23459	21597
58. Leder und Lederwaren	798	581	L. Hilfsstoffe für Landwirtschaft und Industrie.		
59. Gerbereiabfälle	73	—	75. Erden aller Art (erkl. Farberden)	3438	3505
Total	2879	2598	76. Farberden (Erdfarben)	596	356
G. Glas- u. Thonfabrikation.			77. Farbhölzer in Blöcken und Stücken oder gemahlen	41	63
60. Fenster- u. Tafelglas (Sp. T. I)	971	1430	78. Sumach	2000	2512
61. Hohlglaswaren (Sp. T. II)	2316	2926	79. Farben aller Art (erkl. Erdfarben)	1099	1358
62. Porzellan und Thonwaren des Sp. T. II	1088	1288	80. Salzsäure	59	
63. Thonröhren und Thonwaren des Sp. T. III	542	299	81. Schwefelsäure	116	
Total	4917	5943	82. Andere ätzende Säuren, erkl. flüssige Phosphorsäure in Fässern	1123	955
H. Papierfabrikation.			83. Spirit	447	426
64. Lumpen, Papierabfälle u. altes Papier	562	3577	84. Soda und Sodalaug, Pottasche	9015	8412
65. Holzstoff, Holzzellstoff (Cellulose), Strohstoff	3316		85. Salz (Chlornatrium) des Sp. T. I	1457	1570
Übertrag	3878	3577	86. Salz (Chlornatrium) des Sp. T. III	188	—
			Übertrag	19579	19157

	1896	1895		1896	1895
	Tonnen.	Tonnen.		Tonnen.	Tonnen.
Übertrag . . .	19579	19157	Übertrag . . .	53713	62637
87. Salze anderer Art, nicht besonders genannte . . .	1727	3105	100. Heu u. Stroh, auch Torfstreu	3077	760
88. Schwefel	2720	3296	101. Ölkuchen u. Kraftfuttermittel aller Art	5002	3910
89. Stärke u. Stärkemehl, zucker und -sirup	542	267	102. Rohmaterialien zur Düngerefabrikation und Düngemittel des N. T. 14	1702	6320
90. Fette, nicht eßbare, Fettwaren, Seifen und Kerzen . . .	1479	1839	103. Rohmaterialien zur Düngerefabrikation und Düngemittel, andere	2298	
91. Teer und Pech des Sp. T. III	1615	1733	104. Eis	1206	125
92. Harze, Brauerharz, Kolophonium und Pech des Sp. T. I	239				
93. Mineralöle, schwere (Sp. T. III)	680	26781	Total	66998	73752
94. Mineralöle, andere, als: Petroleum, Naphta, Benzin, Ligroin u.	17980		M. Hülfsmittel zum Transport.		
95. Öle, vegetabilische	2595	2361	105. Eisenbahnfahrzeuge, auf eigenen Rädern laufend	921	1431
96. Tierhaare aller Art	485	525	106. Andere Fahrzeuge	909	
97. Seegrass, Waldgras, Alpengras, Alpha, Esparago	122		107. Leere Gebinde und Emballagen	11471	10948
98. Cichorienwurzeln	2947	2426	Total	13301	12379
99. Samen und Sämereien aller Art, excl. Getreide . . .	1003	1147	N. Nicht rubrizierte Waren.		
Übertrag	53713	62637	108. Einzelsendungen	6589	5719
			109. Wagenladungen	29936	22546
			Total	36525	28265

Refapitulation.

	1896		1895		Gegenüber 1895		1896	1895
					mehr	weniger		
	Tonnen.	Tonnen.	Tonnen.	Tonnen.	Tonnen.	Tonnen.	%	%
A. Lebens- und Genußmittel	383817	338336	45481	—	43.96	41.01		
B. Brennstoffe	51840	53214	—	1374	5.94	6.45		
C. Baumaterialien	145681	128209	17472	—	16.69	15.54		
D. Metallindustrie	95151	113147	—	17996	10.90	13.71		
E. Textilindustrie	42352	41138	1214	—	4.85	4.99		
F. Gerberei	2879	2598	281	—	0.33	0.31		
G. Glas- und Thonfabrikation	4917	5943	—	1026	0.56	0.72		
H. Papierfabrikation	5191	5201	—	10	0.60	0.63		
J. Strohindustrie	989	1223	—	234	0.11	0.15		
K. Holzindustrie	23459	21597	1862	—	2.69	2.62		
L. Hülfstoffe für Landwirtschaft und Industrie	66998	73752	—	6754	7.67	8.94		
M. Hülfsmittel zum Transport	13301	12379	922	—	1.52	1.50		
N. Nicht rubrizierte Waren	36525	28265	8260	—	4.18	3.43		
Gesamttotal	873100	825002			100.00	100.00		

8. Chronologische Vergleichung des Verkehrs und der Einnahmen.

Betriebs- jahr	Durchschnittliche Bahnlänge	Auf die ganze Bahnlänge bezogen, kommen:		Einnahmen						
		Personen	Güter	per Bahnkilometer						
				Personen	Gepäck	Tiere	Güter	Summa	Einnahmen aus verschieden. Quellen	Total
Kilom.	Zahl	Tonnen	Fr.	Fr.	Fr.	Fr.	Fr.	Fr.	Fr.	
1883	266	207055	278677	16672	1573	825	20217	39287	4272	43559
1884	266	165694	295187	12526	1315	646	21913	36400	3229	39629
1885	266	169540	327417	13562	1465	657	22566	38250	1344	39594
1886	266	163296	308819	12881	1490	549	22002	36922	1308	38230
1887	266	175595	402260	13935	1534	516	27072	43057	1503	44560
1888	266	194805	383452	15210	1590	645	26283	43728	1591	45319
1889	266	220542	421503	17105	1806	1125	27796	47832	1771	49603
1890	266	236322	386780	17492	1718	1558	26993	47761	1812	49573
1891	266	241654	389570	17714	1724	1216	28189	48843	2032	50875
1892	266	249350	438388	17833	1697	861	31681	52072	2183	54255
1893	266	259263	470030	18360	1735	805	32909	53809	2399	56208
1894	266	284568	474704	19568	1813	3171	33724	58276	2551	60827
1895	266	289337	466172	20263	1932	2516	34415	59126	2614	61740
1896	266	324183	482264	21823	2006	1559	35837	61225	2668	63893

9. Ausgaben des Betriebes.

Dienstzweige	1896						1895					
	Fr.	Ct.	%	Fr.	Ct.	%	Fr.	Ct.	%	Fr.	Ct.	%
I. Allgemeine Verwaltung												
a) Personalausgaben . . .	419284	97	4.20				410265	28	4.56			
b) Sonstige Ausgaben . . .	102230	86	1.02	521515	83	5.22	87764	47	0.98	498029	75	5.54
II. Aufsicht und Unterhaltung der Bahn.												
a) Personalausgaben . . .	762197	24	7.64				667357	76	7.41			
b) Unterhalt und Erneuerung der Bahnanlagen . . .	1498361	89	15.02				1064364	08	11.82			
c) Sonstige Ausgaben . . .	68449	61	0.69	2329008	74	23.35	62854	36	0.70	1794576	20	19.93
III. Stations-, Expediti- und Zugdienst.												
a) Personalausgaben . . .	2048658	99	20.53				1825629	98	20.28			
b) Sonstige Ausgaben . . .	181478	99	1.82	2230137	98	22.35	171542	19	1.91	1997172	17	22.19
IV. Fahrdienst.												
a) Personalausgaben . . .	979884	15	9.82				903160	86	10.03			
b) Materialverbrauch der Lokomotiven	1351978	19	13.55				1328812	91	14.76			
c) Materialverbrauch d. Wagen	38687	58	0.39				35363	86	0.39			
d) Unterhalt und Erneuerung des Rollmaterials . . .	1049244	08	10.51				908206	33	10.09			
e) Sonstige Ausgaben . . .	25571	30	0.26	3445365	30	34.53	19903	32	0.22	3195447	28	35.49
Total der direkten Ausgaben				8526027	85	85.45				7485225	40	83.15
V. Verschiedene Ausgaben.												
a) Pacht- und Mietzinsen . .	931972	10	9.34				925775	16	10.28			
b) Verlust an Hilfs- u. Nebengeschäften	—	—	—				840	16	0.01			
c) Sonstige Ausgaben . . .	519703	51	5.21	1451675	61	14.55	590762	98	6.56	1517378	30	16.85
Gesamttotal				9977703	46	100.00				9002603	70	100.00

11. Chronologische Vergleichung der Betriebsausgaben.

Betriebs- jahr	Durchschnittliche Bahnlänge	Ausgaben									
		per Bahnkilometer							per Zugs- kilom.	per Nutz- kilom.	per Wagen- achsen- kilom.
		Allgemeine Ver- waltung	Aufsicht und Unterhalt der Bahn	Stations-, Expedit.- und Zugsdienst	Fahrdienst	Total	Verschied. Ausgaben	Fin- ganzen			
Kilom.	Fr.	Fr.	Fr.	Fr.	Fr.	Fr.	Fr.	Fr.	Fr.	Stk.	
1883	266	1474	4053	4226	7122	16875	2746	19621	3.13	2.67	10.89
1884	266	1398	3624	3950	6148	15120	3132	18252	3.15	2.71	9.96
1885	266	1436	4298	4131	5886	15751	3272	19023	3.06	2.66	10.00
1886	266	1467	5302	4185	5950	16904	2988	19892	3.04	2.67	10.61
1887	266	1452	4698	4439	6724	17313	3469	20782	2.87	2.42	9.26
1888	266	1459	5860	4710	6953	18982	3680	22662	2.97	2.51	10.05
1889	266	1813	5064	5036	7762	19675	3865	23540	2.93	2.39	9.51
1890	266	1680	6512	5545	8066	21803	4123	25926	3.14	2.60	10.89
1891	266	1755	6761	5891	9578	23985	4239	28224	3.47	2.73	11.63
1892	266	1747	6220	6143	10139	24249	4808	29057	3.41	2.71	11.36
1893	266	1792	7161	6547	10589	26089	5016	31105	3.32	2.69	10.82
1894	266	1869	6781	7169	11907	27726	5042	32768	3.21	2.61	10.49
1895	266	1872	6747	7508	12013	28140	5704	33844	3.28	2.70	11.11
1896	266	1961	8756	8384	12952	32053	5457	37510	3.58	2.93	11.95

12. Übersicht der ausgeführten Bahnzüge.

Bahnstrecken	Länge in Kilo- metern	Zahl und Gattung der Züge						Zugkilometer	
		per Tag	Personen- züge	Ge- mischte Züge	Güter- züge	Ma- terial- züge	Zu- sammen	1896	1895
A. Luzern=Chiasso.									
231									
1. Fahrplanmäßige Züge.									
Vom 1. Januar bis 31. Mai									
	51	3052	1229	3679	—	7960	941807	916703	
Vom 1. Juni bis 30. September									
	51	2440	1134	3052	—	6626	768264	761657	
Vom 1. Oktober bis 31. Dezember									
	51	1840	772	2276	—	4888	579182	573313	
		7332	3135	9007	—	19474	2289253	2251673	
2. Extrazüge									
		203	—	3122	—	3325	236034	234297	
		7535	3135	12129	—	22799	2525287	2485970	
3. Materialzüge									
		—	—	—	947	947	9496	9384	
		7535	3135	12129	947	23746	2534783	2495354	
B. Bellinzona=Locarno.									
21									
1. Fahrplanmäßige Züge.									
Vom 1. Januar bis 31. Mai									
	14	1812	—	252	—	2064	33456	33832	
Vom 1. Juni bis 30. September									
	14	1464	—	209	—	1673	27605	27592	
Vom 1. Oktober bis 31. Dezember									
	14	1104	—	156	—	1260	20796	20796	
		4380	—	617	—	4997	81857	82220	
2. Extrazüge									
		1	—	—	—	1	9	36	
		4381	—	617	—	4998	81866	82256	
3. Materialzüge									
		—	—	—	—	—	—	103	
		4381	—	617	—	4998	81866	82359	
C. Bellinzona=Luino.									
40									
1. Fahrplanmäßige Züge.									
Vom 1. Januar bis 31. Mai									
	16	1520	—	762	—	2282	91280	89760	
Vom 1. Juni bis 30. September									
	16	1220	—	620	—	1840	73485	73760	
Vom 1. Oktober bis 31. Dezember									
	16	920	—	468	—	1388	55520	55520	
		3660	—	1850	—	5510	220285	219040	
2. Extrazüge									
		1	—	1143	—	1144	45685	42148	
		3661	—	2993	—	6654	265970	261188	
3. Materialzüge									
		—	—	—	28	28	796	539	
		3661	—	2993	28	6682	266766	261727	
Rekapitulation.									
Luzern=Chiasso	51	7535	3135	12129	947	23746	2534783	2495354	
Bellinzona=Locarno	14	4381	—	617	—	4998	81866	82359	
Bellinzona=Luino	16	3661	—	2993	28	6682	266766	261727	
Total		15577*	3135	15739	975	35426	2883415	2839440	

*) Der Extrazug Rothkreuz-Luino vom 19./20. Juli ist als 2 Züge gerechnet.

13. Zugleistungen.

M o n a t e	Zugkilometer		Achsenkilometer		Bruttotonnenkilometer		Nettotonnenkilometer (inkl. Gepäck u. Vieh)	
	1896	1895	1896	1895	1896	1895	1896	1895
Januar	233577	223612	6470772	5932214	39756813	36037234	10238451	9010928
Februar	211328	206891	5908494	5512739	36812696	34111481	9748337	9124474
März	231901	228483	6843492	6663165	42862645	40895909	10786607	11404865
April	217994	224655	6415460	7026834	40254045	44503119	10586614	11976306
Mai	221422	243438	6609247	7727816	41381776	48948727	10133700	12656911
Juni	225172	225297	6860015	6918413	43152465	42985954	10510276	10505850
Juli	228800	234499	6922809	7084659	43124397	44034669	9662241	10161957
August	220035	226270	6297639	6808440	38749275	41305420	9682189	9804659
September	225776	217604	7065341	6337239	44678745	40139572	11093437	10011078
Oktober	264172	243016	8510724	7413654	53831718	45949561	13918447	11955572
November	249572	231561	7857286	6751408	48681527	41997755	12579860	11251752
Dezember	253677	235984	7751356	6876132	48605189	42408548	12099837	10170615
Total	2783426	2741310	83512635	81052713	521891291	503317949	131039996	128034967
Ferner auf d. Strecke „Schweizergrenze“ bis Luino v. 1. Jan. bis 31. Dezember .	99989	98130	2735769	2611804	17297079	16391008	—	—
Gesamttotal	2883415	2839440	86248404	83664517	539188370	519708957	131039996	128034967

Hiervon fallen auf die Materialzüge:

	pro 1896	pro 1895:
Zugkilometer	9,962	9,831
Achsenkilometer	83,107	95,059
Bruttotonnenkilometer	322,796	312,155

Nach Abzug der Leistungen für die Materialzüge und auf der Strecke „Schweizer-Grenze“ bis Luino verbleiben demnach für die fahrplanmäßigen und Extra-Züge auf der eigenen Linie:

	pro 1896:	pro 1895:
Zugkilometer	2,773,464	2,731,479
Achsenkilometer	83,429,528	80,957,654
Bruttotonnenkilometer	521,568,495	503,005,794
Nettotonnenkilometer	131,039,996	128,034,967

14. Bestand der Lokomotiven Ende 1896.

Serie	Dienst-kategorie	Vom Jahr	No.	Anzahl	Trieb-achsen
E ²	Vierkuppler-Tenderlokomotiven für gemischte Züge auf der Thal- bahn und für Rangierdienst	1874	1—4	4	8
		1883	5—6	2	4
F ³	Sechskuppler-Tenderlokomotive für Rangierdienst	1882	13	1	3
F ²	Vierkuppler-Tenderlokomotive " "	1882	14	1	2
A ^{2T}	Vierkuppler-Lokomotiven mit Schlepptender für Schnell- und Per- sonenzüge auf der Thalbahn	1883	18—20	3	6
		1874	22—24*)	3	6
A ²	Vierkuppler-Tenderlokomotiven für Schnell- und Personenzüge auf der Thalbahn	1882	25—30	6	12
		1890	31—33	3	6
A ²	Vierkuppler-Tenderlokomotive für Schnell- und Personenzüge auf der Thalbahn	1882	1000	1	2
A ^{3T}	Sechskuppler-Lokomotive mit Schlepptender für Thal- und Bergbahn- Schnellzüge. 3 zylindrige Compoundlokomotive	1894	201	1	3
A ^{3T}	Sechskuppler-Lokomotive mit Schlepptender für Thal- und Bergbahn- Schnellzüge. 4 zylindrige Compoundlokomotive	1894	202	1	3
		1874	41—46	6	18
		1882	51—66	16	48
		1890	67—69	3	9
C ^{3T}	Sechskuppler-Lokomotiven mit Schlepptender für Thalbahn-Güter- züge und Bergbahn-Personenzüge	1891	70—71	2	6
		1893	72—76	5	15
		1894	77—78	2	6
		1895	79—83	5	15
		1882	181—188	8	24
B ³	Sechskuppler-Tenderlokomotiven für Thalbahn-Güterzüge und Berg- bahn-Personenzüge	1883	189—192	4	12
		1882	101—115	15	60
D ^{4T}	Achtkuppler-Lokomotiven mit Schlepptender für Bergbahn-Güterzüge	1883	116—123	8	32
		1886	124—127	4	16
		1890	128—131	4	16
		1895	132—136	5	20
D ⁶	Zwölfkuppler-Duplex-Compound-Lokomotive für Bergbahn-Güterzüge	1891	151	1	6
Total				114	358

Mit der Westinghouse-Bremse sind versehen: 6 E², 6 A^{2T}, 9 A², 2 A^{3T}, 39 C^{3T}, 12 B³ und 5 D^{4T} Lokomotiven.
 Einrichtung zur Beheizung der Züge mit Dampf sind versehen: 6 E², 6 A^{2T}, 10 A², 2 A^{3T},
 12 B³, 39 C^{3T} und 5 D^{4T} Lokomotiven.

*) Die Lokomotive Nr. 21 wurde ausrangiert.

15. Lokomotiv-Leistungen,

a) Serien-																		
Lokomotiv-																		
Serie	No.	Anzahl	Anheizungen	Reservebedienst.		Auf der eigenen Bahn												
				Std.	Std.	Schnell- und Personenzüge	Vorpann, Schnell- und Personenzüge	Schleppbedienst., Schnell- und Personenzüge	Gemischte- und Güterzüge	Vorpann, Gem.- und Güterzüge	Schleppbedienst., Gemischte- und Güterzüge	Materialzüge	Nangierdienst	Schneepfug-fahrten	Leerfahrten	Hilfszüge.	Säcke Fahrten	Total
E ²	1-6	6	622	20	20140	76235	238	—	9568	2038	—	—	120840	42	1759	—	385	211105
F ³	13	1	19	2	3076	—	—	—	—	869	—	—	18456	—	30	—	55	19410
F ²	14	1	21	2	4321	—	—	—	—	1150	—	—	25926	—	6	—	—	27082
A ^{2T}	18-24	6,33	1518	321	8035	170061	824	—	108	665	—	28	48210	—	185	40	—	220121
A ²	25-33	9	1630	5026	2215	262447	46074	—	702	7622	—	204	13290	—	681	173	109	331302
A ²	1000	1	317	32	4602	—	—	—	—	—	—	—	27612	—	—	—	—	27612
A ^{3T}	201,202	2	190	18	4	52095	1183	—	310	209	—	—	24	—	639	—	45	54505
C ^{3T} alt	41-46	6	1327	518	2928	677	2885	—	121388	1143	120	14	17568	—	211	23	150	144179
C ^{3T} neu	51-83	33	5732	22388	1903	971053	188536	261	155234	35624	2607	197	11418	1013	41311	72	23	1407349
B ³	181-192	12	2520	10799	2791	14568	34866	—	127957	17965	7743	2976	16746	187	8263	95	33	231399
D ^{4T}	101-136	36	232	14	2205	103	2062	40	777056	124345	155254	619	13230	1763	99847	26	156	1174501
D ₆	151	1	6462	9252	4	—	—	—	33876	2136	229	24	24	—	217	—	—	36506
G.-B.-Lokomotiven		114,33	20640	48392	52224	1547239	276668	301	1226199	193766	165953	4062	313344	3005	153149	429	956	3885071
Lokomot. fr. Bahnen		—	—	—	—	207	—	—	—	—	—	—	—	—	18	89	—	314
Total		—	20640	48392	52224	1547446	276668	301	1226199	193766	165953	4062	313344	3005	153167	518	956	3885385

b) Monat-																	
Januar . . .	115	1731	4907	4370	128311	8572	—	104246	14007	14138	1460	26220	271	9580	—	55	306860
Februar . . .	115	1562	5031	3984	121570	13577	40	89096	10781	10297	692	23904	357	8512	—	41	278867
März . . .	115	1808	4897	4227	137785	26149	40	93172	15708	11672	292	25362	303	12312	59	55	322909
April . . .	115	1703	4589	4052	128334	33228	98	88902	15958	10852	62	24312	339	10252	—	164	312501
Mai . . .	114	1961	4219	4130	130069	30513	27	90749	16500	11656	440	24780	—	9951	7	109	314801
Juni . . .	114	1598	3649	4020	125171	19922	—	99383	15176	13629	254	24120	110	13545	—	60	311370
Juli . . .	114	1812	3695	4248	129596	20929	—	98565	15875	12368	350	25488	—	12879	—	—	316050
August . . .	114	1769	3921	4265	129911	25073	27	89458	12775	9388	270	25590	—	10972	26	155	303645
September . . .	114	1803	2806	4266	125218	25736	29	99948	16928	14216	79	25596	—	14226	382	151	322509
Oktober . . .	114	1657	2797	4949	130360	27283	40	133147	23102	20856	34	29694	217	18527	6	78	383344
November . . .	114	1576	3594	4657	128880	23597	—	119746	18796	19629	37	27942	180	17018	15	55	355965
Dezember . . .	114	1660	4287	5056	132241	22089	—	119787	18160	17252	92	30336	1228	15323	23	33	356564
Total	114,33	20640	48392	52224	1547446	276668	301	1226199	193766	165953	4062	313344	3005	153167	518	956	3885385
Ab Leistungen fremder Lokomotiven		—	—	—	207	—	—	—	—	—	—	—	—	18	89	—	314
G.-B.-Lokomot.	114,33	20640	48392	52224	1547239	276668	301	1226199	193766	165953	4062	313344	3005	153149	429	956	3885071

ferien- und monatweise.

weife.																	
Kilometer.											Durchschnittlich auf eine Lokomotive per Jahr berechnet	Maximum der durchlaufenen Kilometer einer Lokomotive jeder Serie		Wagenachsenkilometer		Bruttotonnenkilometer	
Auf der italienischen Mittelmeerbahn							Gesamttotal	Es fallen auf									
Schnell- und Personenzüge	Gemischte- und Güterzüge	Vorspann	Schneepflugfahrten	Seezuchten	Hilfszüge	Total		Thalstrecke	Bergstrecke	Monte-Genere		No.	Kilom.	Zm ganzen	Auf 1 Lokomotivkilometer kommen		
							Zm ganzen									Auf 1 Lokomotivkilometer kommen	
—	—	—	—	—	—	—	211105	205501	—	5604	35184	1	45731	—	—	6775490	32,10
—	—	—	—	—	—	—	19410	18456	—	954	19410	13	19410	—	—	93038	4,79
—	—	—	—	—	—	—	27082	25926	—	1156	27082	14	27082	—	—	106744	3,94
33040	—	25	—	—	17	33082	253203	252471	732	—	40000	24	48210	—	—	19597711	77,40
19210	—	—	—	—	—	19210	350512	348596	1916	—	38946	29	59093	—	—	37300326	106,42
—	—	—	—	—	—	—	27612	27612	—	—	27612	1000	27612	—	—	—	—
—	—	—	—	—	—	—	54505	9804	28199	16502	27252	201	37528	—	—	6525561	119,72
—	600	—	—	—	—	600	144779	144097	570	112	24130	44	34160	—	—	32568916	224,96
30	15030	120	30	90	—	15300	1422649	332417	739550	350682	43111	83	69169	—	—	172459965	121,22
2394	29162	480	—	126	—	32162	263561	180753	6687	76121	21963	185	31008	—	—	49530027	187,93
—	30	80	—	—	—	110	1174611	130465	884729	159417	32628	113	48348	—	—	207345871	176,52
—	—	—	—	—	—	—	36506	118	36263	125	36506	151	36506	—	—	6862612	187,99
54674	44822	705	30	216	17	100464	3985535	1676216	1698646	610673	34860	—	—	—	—	539166261	135,28
—	—	—	—	—	—	—	314	314	—	—	—	—	—	—	—	22109	—
54674	44822	705	30	216	17	100464	3985535	1676530	1698646	610673	—	—	—	—	—	539188370	—

weife.																	
4650	4470	—	—	—	—	9120	315980	138443	131512	46025	—	—	—	6735063	21,31	41444814	131,13
4350	2790	—	—	—	—	7140	286007	124463	116300	45244	—	—	—	6095050	21,31	37995377	132,84
4650	2745	—	—	15	—	7410	330319	136925	139585	53809	—	—	—	7028752	21,28	44011255	133,24
4500	2535	—	—	15	—	7050	319551	135513	131235	52803	—	—	—	6581764	20,60	41170179	128,84
4650	2820	80	—	—	—	7550	322351	136482	132426	53443	—	—	—	6790449	21,07	42549308	132,00
4500	3615	—	—	15	—	8130	319500	130557	140844	48099	—	—	—	7079907	22,16	44576006	139,52
4665	3195	15	—	45	—	7920	323970	135277	140313	48380	—	—	—	7134511	22,05	44421875	137,12
4650	2655	—	—	15	—	7320	310965	133900	128882	48183	—	—	—	6468872	20,80	39837604	128,11
4259	3572	10	—	66	17	7924	330433	138991	143059	48383	—	—	—	7286162	22,05	46022520	139,28
4650	4935	—	—	15	—	9600	392944	155377	175519	62048	—	—	—	8797715	22,39	55749573	141,88
4500	5400	210	—	15	—	10125	366090	152097	161124	52869	—	—	—	8161604	22,29	50652098	138,36
4650	6090	390	30	15	—	11175	367739	158505	157847	51387	—	—	—	8088555	22,00	50757761	138,00
54674	44822	705	30	216	17	100464	3985535	1676530	1698646	610673	—	—	—	86248404	—	539188370	—
—	—	—	—	—	—	—	314	314	—	—	—	—	—	—	—	22109	—
54674	44822	705	30	216	17	100464	3985535	1676216	1698646	610673	—	—	—	86248404	21,64	539166261	135,28

16. Durchschnittliche Leistungen der Lokomotiven.

Serie	Zahl der vorhandenen Lokomotiven	Diensttage						Durchschnittszahlen in % der täglich im						Durchschnittliche effektive Diensttage einer Lokomotive im Fahrdienst incl. Rangierdienst	Per Zug und Lokomotive durchschnittlich zurückgelegte Kilometer incl. Rangierdienst
		im Fahrdienst	im Rangierdienst	im Reserve-dienst	außer Dienst	in Reparatur	Total	Fahrdienst	Rangierdienst	in Reserve	außer Dienst	in Reparatur	Total		
E ²	6	488	1062	37	*181	428	2196	22,22	48,36	1,68	8,24	19,50	100	258	96,13
F ³	1	19	191	36	52	68	366	5,19	52,19	9,84	14,20	18,58	100	210	53,03
F ²	1	21	276	16	53	—	366	5,74	75,41	4,37	14,48	—	100	297	74,00
A ^{2T}	**6,33	1018	539	16	260	484	2317	43,93	23,26	0,69	11,22	20,90	100	246	109,28
A ²	9	1662	132	301	379	820	3294	50,45	4,01	9,14	11,51	24,89	100	199	106,41
A ²	1	—	328	—	23	15	366	—	89,62	—	6,28	4,10	100	328	75,44
A ^{3T}	2	210	—	—	***242	280	732	28,69	—	—	33,06	38,25	100	105	74,46
C ^{3T} alt	6	1221	107	26	224	618	2196	55,60	4,87	1,18	10,20	28,15	100	221	65,93
C ^{3T} neu	33	7232	37	669	1861	2279	12078	59,89	0,30	5,54	15,41	18,86	100	220	117,79
B ³	12	2342	209	337	635	869	4392	53,92	4,76	7,67	14,46	19,79	100	213	60,01
D ^{4T}	36	7536	21	475	3012	2132	13176	57,19	0,16	3,61	22,86	16,18	100	210	89,15
D ⁶	1	235	—	—	61	70	366	64,21	—	—	16,66	19,13	100	235	99,74
Total	114,33	21984	2902	1913	6983	8063	41845	52,54	6,93	4,57	16,69	19,27	100	218	95,25

*) Die Lokomotive E² Nr. 5 wurde während 6 Tagen zum Betriebe der Dampfmaschine der elektrischen Beleuchtungsanlage in Chiasso verwendet.
 **) " " A^{2T} " 21 wurde mit 1. Mai 1896 ausrangiert.
 ***) " " A^{2T} " 202 war während der Dauer der Schweiz. Landesausstellung in Genf ausgestellt.

17. Verbrauch und Kosten des Brennmaterials für Lokomotiven.

a) Serienweise.																Durchschnittspreis des Brennmaterials per Tonne					
Serie	Holz			Steinkohlen			Briquettes			Groß-Koaks			Total*			per Lokomotiv- kilometer		Jahr	Betrag		
	m ³	Fr.	Gt.	kg.	Fr.	Gt.	Fr.	st.	kg.	Fr.	Gt.	kg.	Fr.	Gt.	kg.	Fr.	Gt.				
E ²	11,34	28	35	1389000	31415	66	2960	77	15	—	—	—	1394228	31521	16	6,60	14,93	1882	36	47	
F ³	2,30	5	75	139600	3158	22	—	—	—	—	—	—	140060	3163	97	7,22	16,30	1883	32	79	
F ²	3,04	7	60	208400	4713	26	800	21	04	—	—	—	209808	4741	90	7,75	17,51	1884	26	75	
A ² T	15,67	39	18	2210100	49980	76	15500	407	65	—	—	—	2228734	50427	59	8,80	19,92	1885	25	—	
A ² 25-33	14,38	35	95	2084000	47158	76	1225500	32230	65	—	—	—	3312376	79425	36	9,45	22,66	1886	24	98	
A ² 1000	1,92	4	80	261200	5908	—	—	—	—	—	—	—	261584	5912	80	9,47	21,41	1887	25	30	
A ² T	4,36	10	90	—	—	—	829300	21638	39	—	—	—	830172	21649	29	15,23	39,72	1888	24	21	
C ³ T alt	10,00	25	—	2292200	51850	40	—	—	—	—	—	—	2294200	51875	40	15,84	35,83	1889	23	94	
C ³ T neu	118,03	295	10	12212700	276194	02	7101400	186139	62	—	—	—	19337706	462628	74	13,59	32,52	1890	26	88	
B ³	37,71	94	28	3657650	82736	74	172300	4531	49	—	—	—	3837492	87362	51	14,56	33,15	1891	29	56	
D ⁴ T	171,77	429	39	22410300	506857	72	300	7	89	40000	1160	—	22484954	508455	—	19,14	43,29	1892	29	29	
D ⁶	5,48	13	70	717300	16225	48	2500	65	75	—	—	—	720896	16304	93	19,75	44,56	1893**	26	56	
Total:	396,00	990	—	47582450	1076199	02	9350560	245119	63	40000	1160	—	57052210	1323468	65	14,31	33,21	1894	24	92	
b) Monatweise.																1895	23	77	1896	23	20
Januar	42,00	105	—	4144750	94500	30	561150	14477	67	—	—	—	4714300	109082	97	14,92	34,52				
Februar	33,00	82	50	3572900	80747	54	482600	12451	08	—	—	—	4062100	93281	12	14,20	32,61				
März	34,00	85	—	4057800	91712	98	556450	14356	41	—	—	—	4621050	106154	39	13,99	32,14				
April	33,00	82	50	3839300	86768	18	630100	16571	63	10000	290	—	4486000	103712	31	14,04	32,46				
Mai	33,00	82	50	3904100	88232	66	540400	14212	52	—	—	—	4451100	102527	68	13,81	31,81				
Juni	32,00	80	—	3403200	76912	32	961300	25282	19	30000	870	—	4400900	103144	51	13,77	32,28				
Juli	30,00	75	—	3426100	77429	86	947200	24911	36	—	—	—	4379300	102416	22	13,52	31,61				
August	31,00	77	50	3216900	72701	94	985200	25910	76	—	—	—	4208300	98690	20	13,53	31,74				
September	33,00	82	50	3784700	85534	22	942900	24798	27	—	—	—	4734200	110414	99	14,33	33,42				
Oktober	31,00	77	50	4901500	110773	90	944600	24842	98	—	—	—	5852300	135694	38	14,89	34,53				
November	33,00	82	50	4643200	104936	32	813800	21402	94	—	—	—	5463600	126421	76	14,92	34,53				
Dezember	31,00	77	50	4688000	105948	80	984860	25901	82	—	—	—	5679060	131928	12	15,44	35,87				
Total:	396,00	990	—	47582450	1076199	02	9350560	245119	63	40000	1160	—	57052210	1323468	65	14,31	33,21				

* Totalgewicht inkl. Holz, welches pro m³ zu 200 Kgr. Kohlen gerechnet wird.
 ** Vom 1. Mai 1893 an sind die Dienstkohlen auf der eigenen Bahn frachtfrei befördert worden.

18. Verbrauch und Kosten

a) Serienweise.												
Serie	Maschinenfett			Talg			Mineralöl			Zylinderöl		
	Kgr.	Stk.	Stk.	Kgr.	Stk.	Stk.	Kgr.	Stk.	Stk.	Kgr.	Stk.	Stk.
E ²	4,00	3	60	45,00	30	99	2129	578	03	3342,5	1335	94
F ³	1,00	—	90	14,00	9	57	201	54	47	407	163	17
F ²	1,00	—	90	17,00	11	55	361	98	26	579	231	05
A ² T	4,50	4	05	17,00	12	09	5013	1357	57	4003	1597	29
A ² 25-33	6,50	5	85	16,00	10	80	7158	1937	80	5847	2329	93
A ² 1000	—	—	—	—	—	—	349	94	43	456	177	98
A ³ T	3,00	2	70	585,00	411	46	575	154	50	76	30	96
C ³ T alt	3,00	2	70	6,00	3	94	2823	763	05	2801	1120	15
C ³ T neu	43,00	38	70	319,00	217	50	37100	10038	49	24458	9754	74
B ³	4,50	4	05	25,00	16	43	9087	2465	20	6180	2462	84
D ⁴ T	11,50	10	35	92,00	62	53	49476	13427	15	24058	9580	94
D ⁶	1,00	—	90	184,00	127	21	2150	582	10	1044	418	08
Total:	83,00	74	70	1320,00	914	07	116422	31551	05	73241,5	29203	07

b) Monatweise.												
Januar . . .	7,00	6	30	165,00	130	35	7094	1844	44	5578	2398	54
Februar . . .	6,50	5	85	99,00	78	21	6873	1786	98	4797	2062	71
März . . .	7,00	6	30	93,00	73	47	8712	2265	12	5597	2406	71
April . . .	6,00	5	40	110,00	72	60	8648	2334	96	5688	2218	32
Mai . . .	7,00	6	30	105,00	69	30	9660	2608	20	5643,5	2200	97
Juni . . .	14,00	12	60	80,00	52	80	10127	2734	29	5753	2243	67
Juli . . .	8,50	7	65	103,00	67	98	11095	2995	65	6270	2445	30
August . . .	3,50	3	15	96,00	63	36	9527	2572	29	5637	2198	43
September . . .	8,00	7	20	115,00	75	90	10296	2779	92	6295	2455	05
Oktober . . .	9,50	8	55	101,00	65	65	11918	3337	04	7411	2890	29
November . . .	3,50	3	15	55,00	35	75	10959	3068	52	7264	2832	96
Dezember . . .	2,50	2	25	198,00	128	70	11513	3223	64	7308	2850	12
Total:	83,00	74	70	1320,00	914	07	116422	31551	05	73241,5	29203	07

des Schmiermaterials für Lokomotiven.

a) Serienweise.											Durchschnittspreis des Schmiermaterials per Kilogramm	
Mittel			Diverses			Total			per Lokomotiv- kilometer		Jahr	Betrag
Ag.	Fr.	St.	Ag.	Fr.	St.	Ag.	Fr.	St.	Gr.	St.		St.
93	39	43	1,00	6	—	5614,50	1993	99	26,59	0,94	1882	86,00
15	6	15	—	—	—	638,00	234	26	32,87	1,21	1883	87,85
—	—	—	—	—	—	958,00	341	76	35,37	1,26	1884	83,14
170	73	20	—	—	—	9207,50	3044	20	36,36	1,20	1885	77,26
150	63	50	—	—	—	13177,50	4347	88	37,60	1,24	1886	64,54
—	—	—	—	—	—	795,00	272	41	28,79	0,99	1887	56,32
3123	1337	42	—	—	—	4362,00	1937	04	80,03	3,55	1888	49,37
75	31	25	—	—	—	5708,00	1921	09	39,43	1,33	1889	42,34
800	340	25	—	—	—	62720,00	20389	68	44,09	1,43	1890	40,53
225	93	75	—	—	—	15521,50	5042	27	58,89	1,91	1891	38,01
610	259	45	8,00	32	70	74255,50	23373	12	63,22	1,99	1892	40,44
35	14	70	5,00	30	—	3419,00	1172	99	93,66	3,21	1893	37,00
5296	2259	10	14,00	68	70	196376,50	64070	69	49,27	1,61	1894	34,59
											1895	33,00
											1896	32,62
b) Monatweise.												
814	366	30	—	—	—	13658,00	4745	93	43,22	1,50		
481	216	45	—	—	—	12264,50	4182	90	42,88	1,46		
249	112	05	8,00	32	70	14658,00	4863	65	44,38	1,47		
381	160	02	—	—	—	14833,00	4791	30	46,42	1,50		
584	245	28	—	—	—	15999,50	5130	05	49,63	1,59		
389	163	38	—	—	—	16363,00	5206	74	51,21	1,63		
392	164	64	—	—	—	17868,50	5681	22	55,15	1,75		
366	153	72	—	—	—	15629,50	4990	95	50,26	1,60		
486	204	12	1,00	6	—	17201,00	5528	19	52,06	1,67		
310	127	10	5,00	30	—	19754,50	6458	63	50,27	1,64		
295	120	95	—	—	—	18576,50	6061	33	50,74	1,66		
549	225	09	—	—	—	19570,50	6429	80	53,22	1,75		
5296	2259	10	14,00	68	70	196376,50	64070	69	49,27	1,61		

19. Leistungen, Brenn- und Schmiermaterialkonsum und Reparaturkosten der Lokomotiven 1887-1896.

Jahr	Leistungen			Materialkonsum						Reparaturkosten	
	Lok.-Kilom.	Wagenachf.-Kilom.	Brutto-Ton.-Kilom.	Brennmaterial			Schmiermaterial			Total	
				kg.	gr.	cts.	kg.	gr.	cts.	gr.	cts.
1887	2,656,938	61,402,825	352,133,779	32,506,350	821,281	43	68,113.90	38,363	39	253,603	16
1888	2,795,867	61,703,248	355,116,132	34,689,440	833,292	54	91,513.30	45,184	30	283,849	68
1889	3,024,083	67,724,729	395,658,582	38,121,712	914,604	86	105,606.70	45,818	96	380,512	07
1890	2,982,844	65,086,181	384,993,481	39,050,500	1,133,723	11	111,305.18	54,746	32	372,282	28
1891	3,079,381	66,370,911	400,606,377	43,425,210	1,298,579	50	127,024.80	50,801	37	410,105	24
1892	3,236,665	69,935,486	422,774,979	44,418,980	1,317,702	10	151,881.60	63,916	83	448,875	53
1893	3,527,947	78,736,802	475,869,477	48,166,950	1,294,678	29	169,801.45	65,394	43	473,350	58
1894	3,841,383	85,758,990	526,387,072	53,135,650	1,340,632	19	187,195.10	67,633	29	575,025	83
1895	3,874,109	83,664,517	519,708,957	54,611,955	1,323,458	40	197,132.00	68,706	61	586,308	06
1896	3,985,849	86,248,404	539,188,370	57,052,210	1,365,946	54	196,376.50	69,278	56	734,145	58

Aus dieser Tabelle ergeben sich folgende Durchschnittszahlen. Es fallen:

Jahr	auf 1 Lokomotivkilometer							auf 1 Wagenachsentkilometer						auf 1 Bruttotonnenkilometer				
	Leistungen		Materialkonsum				Reparaturkosten	Leistung	Materialkonsum				Reparaturkosten	Materialkonsum				Reparaturkosten
	kg. Achf. Kilom.	B. T. K.	Brennmaterial	Schmiermaterial	gr.	cts.			gr.	cts.	gr.	cts.		Brennmat.	Schmiermat.	gr.	cts.	
1887	23.1	132.5	12.23	30.91	25.64	1.44	9.545	5.7	0.529	1.34	1.11	0.062	0.4130	0.092	0.28	0.19	0.011	0.072
1888	22.1	127.0	12.41	29.80	32.73	1.62	10.152	5.8	0.562	1.35	1.48	0.073	0.4600	0.098	0.23	0.26	0.013	0.080
1889	22.4	130.8	12.61	30.24	34.92	1.52	12.588	5.8	0.568	1.35	1.56	0.068	0.5619	0.096	0.23	0.27	0.012	0.096
1890	21.8	129.1	13.09	38.01	27.32	1.84	12.481	5.9	0.600	1.74	1.71	0.084	0.5720	0.101	0.29	0.29	0.014	0.097
1891	21.6	130.1	14.10	42.17	41.25	1.65	13.318	6.0	0.654	1.96	1.91	0.077	0.6179	0.108	0.32	0.32	0.013	0.102
1892	21.6	130.6	13.72	40.71	46.93	1.97	13.869	6.0	0.635	1.88	2.17	0.091	0.6418	0.105	0.31	0.36	0.015	0.106
1893	22.3	134.9	13.65	36.70	48.13	1.85	13.417	6.0	0.612	1.64	2.16	0.088	0.6012	0.101	0.27	0.36	0.014	0.099
1894	22.3	137.0	13.83	34.90	48.73	1.76	14.969	6.1	0.620	1.57	2.18	0.079	0.6705	0.101	0.25	0.36	0.013	0.109
1895	21.6	134.1	14.10	34.16	50.88	1.77	15.134	6.2	0.653	1.58	2.36	0.082	0.7008	0.105	0.25	0.38	0.013	0.113
1896	21.6	135.3	14.31	34.27	49.27	1.74	18.419	6.3	0.661	1.58	2.28	0.080	0.8512	0.106	0.25	0.36	0.013	0.136

20. Bestand des Wagenparkes Ende 1896.

						Sitzplätze nach Klassen.				Eigengewicht in Tonnen.		Zahl der Wagen.
						I.	II.	III.	Zu- sammen	per Wagen	Zu- sammen	
Personenwagen:												
Serie A ^S	2 Stück	mit 18	Sitzplätzen	I. Kl.	Salon- wagen	36	—	—	36	13,2	26,4	4
" A	9	"	" 18	"	I. "	162	—	—	162	10,2	91,8	18
" A	9	"	" 21	"	I. "	189	—	—	189	12,6	437,5	18
" A	26	"	" 21	"	I. "	546	—	—	546			52
" A	6	"	" 18	"	I. "	108	—	—	108	16,3	97,8	12
" A ^B	20	"	" { 6	"	I. "	120	—	—	120	10,2	224,4	40
			" { 24	"	II. "	—	480	—	480			
" A ^B	2	"	" { 8	"	I. "	16	—	—	16	10,2	224,4	4
			" { 24	"	II. "	—	48	—	48			
" A ^B	8	"	" { 9	"	I. "	72	—	—	72	13,75	110,0	16
			" { 16	"	II. "	—	128	—	128			
" B	14	"	" 32	"*)	II. "	—	424	—	424	10,0	140,0	28
" B ²	1	"	" 36	"	II. "	—	36	—	36	9,5	9,5	2
" B	9	"	" 32	"	II. "	—	288	—	288	12,0	108,0	18
" B	25	"	" 32	"	II. "	—	800	—	800	12,7	317,5	50
" B ^{CF}	4	"	" { 6	"	II. "	—	24	—	24	9,6	38,4	8
			" { 26	"	III. "	—	—	104	104			
" C	37	"	" 40	"*)	III. "	—	—	1432	1432	9,5	351,5	74
" C ²	9	"	" 55	"	III. "	—	—	495	495	10,2	244,8	18
" C ²	15	"	" 55	"	III. "	—	—	825	825			30
" C ⁴	12	"	" 72	"	III. "	—	—	864	864	16,2	194,4	48
" C ⁴	10	"	" 80	"	III. "	—	—	800	800	25,5	255,0	40
" D	1	"	" 9	"	II. "	—	9	—	9	8,5	8,5	2
	219 Stück.				zusammen	1249	2237	4520	8006	12,13	2655,5	482

Mit der Westinghousebremse sind versehen: 2 A^S, 50 A, 30 A^B, 49 B, 4 B^{CF}, 37 C, 24 C² und 22 C⁴ Wagen.

" " Westinghouseleitung ist versehen: 1 D Wagen.

" " Hardybremsleitung sind versehen: 2 A^S Wagen.

" " Dampfheizungs-einrichtung sind versehen: 2 A^S, 50 A, 30 A^B, 49 B, 4 B^{CF}, 37 C, 24 C² und 22 C⁴ Wagen.

" " Dampfheizungs-leitung ist versehen: 1 D Wagen.

*) Wagen eingesehten Defen haben 6 B und 12 C Wagen je 4 Sitzplatze weniger.

20. Bestand des Wagenparkes Ende 1896 (Fortsetzung).

				Ladegewicht in Tonnen.		Eigengewicht in Tonnen.		Zahl der Achsen.
				per Wagen	zusammen	per Wagen	zusammen	
Gepäckwagen:								
Serie F	8	Stück		6	48	9,90	79,20	16
" "	8	"		6	48	8,10	64,80	16
" "	20	"		6	120	10,60	212,00	40
	36	Stück.	zusammen	6	216	9,89	356,00	72
Güterwagen:								
Serie G	20	gedeckte Güter- und Viehwagen		10,00	200,00	7,45	149,00	40
" G ^{RI}	150	" " "		12,50	1875,00	9,00	1350,00	300
" G ^{RCl}	5	" Sammelgüterwagen		12,50	62,50	9,10	45,50	10
" "	21	" " "		12,50	262,50	9,40	197,40	42
" "	16	" " "		12,50	200,00	9,50	152,00	32
" K	217	" Güter- und Viehwagen		10,00	2170,00	7,20	1562,40	434
" K ^C	71	" Güterwagen		10,00	710,00	6,35	450,85	142
" L ¹	45	offene Güterwagen		12,50	562,50	5,70	256,50	90
" L ^{F2}	104	" " "		12,50	1300,00	5,90	613,60	208
" L ^{F2}	200	Rohlenwagen, eiserne		15,00	3000,00	7,10	1420,00	400
" L ^{F1}	11	" " "		15,00	165,00	6,50	71,50	22
" L ^{F1}	150	" " "		12,50	1875,00	6,75	1012,50	300
" L ^F	139	" " "		10,00	1390,00	6,50	903,50	278
" M ²	18	Steintransportwagen		15,00	270,00	5,90	106,30	36
" "	28	" " "		15,00	420,00	6,00	168,00	56
" "	14	" " "		15,00	210,00	6,20	86,80	28
" "	20	" " "		15,00	300,00	6,50	130,00	40
" M ¹	5	" " "		12,50	62,50	5,15	25,75	10
" M ^{R2}	46	" " "		15,00	690,00	7,10	326,60	92
" M ^{R1}	5	Schienentransportwagen		12,50	62,50	7,20	36,00	10
" N	8	Langholzwagen		12,50	100,00	4,30	34,40	16
" "	12	" " "		12,50	150,00	4,80	57,60	24
" O ^G	6	Geflügeltransportwagen		10,00	60,00	8,00	48,00	12
" O ^G	3	Bierwagen *)		10,00	30,00	7,10	21,30	6
" O ^G	2	Bierwagen **)		10,00	20,00	9,50	19,00	4
" O ^G	1	" **)		10,00	10,00	9,70	9,70	2
" O	6	Petrolwagen ***)		10,00	60,00	8,12	8,12	12
						7,70	7,70	
	1323	Stück.	zusammen	12,26	16217,50	7,03	9305,92	2646
Wagen für Dienstzwecke:								
Serie S	10	Stationswagen		10,00	100,00	4,45	44,50	20
" "	52	Kiestransportwagen		10,00	520,00	4,45	231,40	104
" "	2	Wagen zu Werfstätte-zwecken		10,00	20,00	4,45	8,90	4
" O ^K	3	Hilfswagen		12,50	37,50	8,70	26,10	6
" O ^G	1	Brückenrevisionswagen		12,50	12,50	9,64	9,64	2
" O ^K	1	Tunnelbeleuchtungswagen		10,00	10,00	9,00	9,00	2
" O ^M	1	Gasrecipientenwagen		15,00	15,00	9,90	9,90	2
	70	Stück.	zusammen	10,21	715,00	4,85	339,44	140
Total: 1429 Stück Gepäck- und Güterwagen					17148,50		10001,36	2858
Mit der Westinghousebremse sind versehen: 36 F ² , 20 G ² , 150 G ^{RI} , 42 G ^{RCl} und 13 O ^G Wagen.								
" " Westinghouseleitung sind versehen: 3 O ^K [Hilfs-] Wagen.								
" " Dampfheizungsleitung sind versehen: 36 F ² Wagen.								
" " Dampfheizungsleitung sind versehen: 20 G ² , 150 G ^{RI} , 42 G ^{RCl} , 13 O ^G und 3 O ^K [Hilfs-] Wagen.								
*) Spezialwagen für Biersendungen der Bierbrauerei L. Spieß, z. Löwengarten, Luzern.								
**) Eigentum der Bierbrauerei L. Spieß, z. Löwengarten, Luzern.								
***) Eigentum der Società ital.-americ. pel petrolio in Venedig.								

21. Wagenlauf und Ausnutzung der Wagen.

a) Wagenlauf.

	Personenwagen		Güterwagen		Total	
	Kilometer					
	1896	1895	1896	1895	1896	1895
1. Lauf der eigenen Wagen.						
a) Auf dem eigenen Bahnnetz . . .	14222934	12961438	16725828	15466050	30948762	28427488
b) „ schweizerischen Bahnen . . .	2264312	2098448	14769378	13766940	17033690	15865388
c) „ fremd. Bahnen (inkl. Grenze- Quino)	2024962	1970250	19059170	17646706	21084132	19616956
Gesamtlauf der eigenen Wagen	18512208	17030136	50554376	46879696	69066584	63909832
2. Wagenlauf auf den eigenen Linien.						
a) Eigene Wagen	14222934	12961438	16725828	15466050	30948762	28427488
b) Fremde Wagen:						
1. Wagen schweizerischer Bahnen	3014826	3080089	8461040	8286210	11475866	11366299
2. Eidgenössische Bahnpostwagen	—	—	*2605206	*2225670	*2605206	*2225670
3. Ausländische Wagen	1547044	1456191	36271227	36900055	37818271	38356246
4. Schlafwagen	685770	681930	—	—	685770	681930
Gesamtlauf eigener und frem- der Wagen	19470574	18179648	64063301	62877985	83533875	81057633

b) Ausnutzung der Wagen.

In den Personenwagen waren durchschnittlich besetzt von sämtlichen Sitzen:

	pro 1896:	pro 1895:
I. Klasse	21,36 Prozent	22,41 Prozent
II. „	28,65 „	26,95 „
III. „	28,70 „	26,57 „
Im ganzen	27,55 „	26,05 „

Es kamen durchschnittlich auf einen besetzten Sitzplatz unbesetzte Plätze:

	pro 1896:	pro 1895:
I. Klasse	4,68	4,46
II. „	3,49	3,71
III. „	3,48	3,76
Im ganzen	3,63	3,84

Ausnutzung der Tragfähigkeit der Güterwagen: Prozent pro 1896: 34,98; pro 1895: 34,63.

* inklusive 21240 Kilometern auf der Strecke Schweizergrenze-Quino.

22. Leistungen, Schmiermaterialkonsum und Reparaturkosten der Wagen pro 1887—1896.

Jahr	Leistungen		Schmiermaterialkonsum						Reparaturkosten				
	Wagenachsen- kilometer	Bruttotonnen- kilometer	Schmiermaterial	Per Achs- kilometer	Per Brutto- tonnen- kilometer	Betrag		Per Achs- kilometer	Per Brutto- tonnen- kilometer	Betrag		Per Achs- kilometer	Per Brutto- tonnen- kilometer
			kg.	Gr.	Gr.	Fr.	Cts.	Cts.	Cts.	Fr.	Cts.	Cts.	Cts.
1887	61402825	352133779	12476,60	0,203	0,035	2359	07	0,004	0,001	135597	84	0,221	0,038
1888	61703248	355116132	13600,50	0,220	0,038	2380	52	0,004	0,001	161219	86	0,261	0,045
1889	67724729	395658582	17501,05	0,258	0,044	3687	66	0,005	0,001	182093	23	0,269	0,046
1890	65086181	384993481	15778,00	0,242	0,041	3263	90	0,005	0,001	154380	90	0,237	0,040
1891	66370911	400606377	16656,50	0,251	0,042	3548	54	0,005	0,001	188623	94	0,284	0,047
1892	69935486	422774979	19511,50	0,279	0,046	4131	55	0,006	0,001	203724	05	0,291	0,043
1893	78736802	475869477	23250,10	0,295	0,049	5071	05	0,006	0,001	260612	28	0,331	0,055
1894	85758990	526387072	23910,75	0,279	0,045	5011	23	0,006	0,001	372639	09	0,435	0,071
1895	83664517	519708957	24964,05	0,298	0,048	5111	71	0,006	0,001	350768	19	0,419	0,067
1896	86248404	539188370	23303,50	0,270	0,043	4602	72	0,005	0,001	348794	02	0,404	0,065

23. Verbrauch und Kosten des Schmiermaterials für Wagen.

Monat	Mineralöl			Rüböl			Talg			Diverses			Total		
	kg.	Fr.	Ct.	kg.	Fr.	Ct.	kg.	Fr.	Ct.	kg.	Fr.	Ct.	kg.	Fr.	Ct.
Januar . . .	1632,00	326	40	45,00	20	25	5,00	3	95	30,50	7	80	1712,50	358	40
Februar . . .	1823,00	364	60	45,00	20	25	10,00	7	90	30,00	4	80	1908,00	397	55
März . . .	1830,50	366	10	15,00	6	75	5,00	3	95	33,00	12	55	1883,50	389	35
April . . .	1751,00	332	69	15,00	6	30	—	—	—	30,00	5	70	1796,00	344	69
Mai . . .	2157,00	409	83	30,00	12	60	5,00	3	30	30,00	5	70	2222,00	431	43
Juni . . .	2122,50	403	28	15,00	6	30	5,00	3	30	30,00	5	70	2172,50	418	58
Juli . . .	2789,00	529	91	30,00	12	60	10,00	6	60	34,00	16	20	2863,00	565	31
August . . .	1928,00	366	32	—	—	—	5,00	3	30	30,00	5	70	1963,00	375	32
September . . .	2179,00	414	01	30,00	12	60	15,00	9	90	30,50	9	—	2254,50	445	51
Oktober . . .	1774,00	337	06	—	—	—	5,00	3	30	30,00	6	—	1809,00	346	36
November . . .	1204,50	240	90	45,00	18	45	10,00	6	50	30,00	6	—	1289,50	271	85
Dezember . . .	1365,00	273	—	30,00	12	30	5,00	3	25	30,00	6	—	1430,00	294	55
Total :	22555,50	4364	10	300,00	128	40	80,00	55	25	368,00	91	15	23303,50	4638	90

Pro Wagenachsenkilometer wurde Schmiermaterial verbraucht 0,270 Gramm.

„ „ betragen die Kosten des Schmiermaterials 0,005 Cts.

24. Ausgaben des Fahrdienstes (ohne Abzug der Rückvergütungen).
 Dieselben stellen sich wie folgt:

Bezeichnung der Ausgaben	Betrag		Totalbetrag		Per Zugkilometer		Per Lokomotiv- kilometer		Per Wagenachsen- kilometer		Per Bruttotonnen- kilometer	
	Fr.	Cts.	Fr.	Cts.	Cts.	Cts.	Cts.	Cts.	Cts.	Cts.	Cts.	Cts.
A. Personalausgaben.												
(Besoldungen, Löhne, Diäten, Reise- u. Wohnungs- entschädigungen, Kilometergelder, Dienstkleider u. s. w.).												
1. Maschinenmeister und dessen Hilfspersonal (Centralbureau des Fahrdienstes)	46350	21			1.606		1.163		0.0537		0.0086	
2. Maschinenpersonal und Wagenvisiteure:												
a. Vorstände der Maschinendepots und deren Hilfspersonal	51750	90			1.793		1.298		0.0600		0.0096	
b. Lokomotivführer und Heizer	784221	77			27.173		19.675		0.9093		0.1454	
c. Wagenvisiteure u. Wagenvisiteurgehilfen	54314	91			1.882		1.363		0.0630		0.0101	
3. Personal für Ausrüstung und Reinigung des Fahrmaterials (Lokomotiv- u. Wagenreiniger, Wagenschmierer)	118991	96	1055629	75	4.123	36.577	2.985	26.484	0.1380	1.2240	0.0221	0.1958
B. Materialverbrauch der Lokomotiven und Wagen.												
1. Brennmaterial:												
a. Für Lokomotiven	1365946	54			47.329		34.270		1.5837		0.2533	
b. Für Wagen	2636	13			0.091		0.066		0.0031		0.0005	
2. Schmiermaterial:												
a. Für Lokomotiven	69278	56			2.400		1.738		0.0803		0.0129	
b. Für Wagen	4602	72			0.159		0.115		0.0053		0.0009	
3. Beleuchtungsmaterial:												
a. Für Lokomotiven	14157	99			0.491		0.355		0.0164		0.0026	
b. Für Wagen	30831	54			1.068		0.774		0.0353		0.0057	
4. Reinigungs- und Desinfektionsmaterial, Ver- packung, Wasser und Streusand:												
a. Für Lokomotiven	22738	63			0.788		0.571		0.0263		0.0042	
b. Für Wagen	3158	98	1513351	09	0.110	52.436	0.079	37.963	0.0037	1.7546	0.0006	0.2807
C. Unterhalt und Erneuerung des Rollmaterials.												
1. Lokomotiven und Tender	734145	58			25.433		18.419		0.8512		0.1362	
2. Personenwagen	176463	29			6.114		4.427		0.2046		0.0327	
3. Lastwagen	172330	73	1082939	60	5.971	37.523	4.324	27.170	0.1998	1.2556	0.0319	0.2008
D. Sonstige Ausgaben.												
1. Bureaubedürfnisse, Druck- und Buchbinder- kosten, Insertionen, Porti und Telegramme	9009	33			0.312		0.226		0.0104		0.0017	
2. Beleuchtung, Beheizung und Reinigung der Dienstlokale, namentlich auch der Remisen und Übernachtungslokale	10092	62			0.350		0.253		0.0117		0.0019	
3. Ergänzung und Unterhalt des Inventars für d. Fahrdienst (excl. desjenigen d. Werkstätten)	7703	84			0.267		0.193		0.0090		0.0014	
4. Verschiedenes	38	—	26843	79	0.001	0.930	0.001	0.673	0.0000	0.0311	0.0000	0.0050
			3678764	23		127.466		92.295		4.2653		0.6823

Anmerkung. Die Rückvergütungen der Mittelmeerbahnen für den Fahrdienst auf der Strecke Luino-Pino (Grenze), für den Gemeinschafts-
dienst der Station Chiasso zc zc. sind in vorstehenden Ausgabenposten nicht in Abzug gebracht.

25. Chronologische Uebersicht über die Ausgaben für den Fahrdienst 1887—1896
pro Lokomotiv, Wagenachsen und Bruttotonnenkilometer (ohne Abzug der Rückvergütungen).

Cap. IV A 1—3. Personalausgaben.						Cap. IV B 1a—4a. Materialverbrauch der Lokomotiven.				
Jahr	Betrag		pr. Lok.-Kil.	pr. Achs.-Kilom.	pr. B.-T.-Kilom.	Betrag	pr. Lok.-Kil.	pr. Achs.-Kilom.	pr. B.-T.-Kilom.	
	Fr.	Cts.	Cts.	Cts.	Cts.		Fr.	Cts.	Cts.	Cts.
1887	572,816	13	21.559	0.933	0.1627	878,131	56	33.050	1.430	0.2494
1888	572,887	28	20.491	0.928	0.1613	896,181	10	32.054	1.452	0.2524
1889	613,538	—	20.239	0.906	0.1551	981,468	22	32.455	1.449	0.2481
1890	689,965	03	23.131	1.060	0.1792	1,227,280	35	41.145	1.886	0.3188
1891	671,742	59	21.814	1.012	0.1677	1,375,703	30	44.675	2.073	0.3434
1892	729,880	89	22.552	1.044	0.1726	1,408,209	84	43.510	2,014	0.3331
1893	813,959	01	23.072	1.034	0.1710	1,391,566	84	39.444	1.767	0.2924
1894	897,583	—	23.366	1.047	0.1705	1,442,194	36	37.544	1.682	0.2740
1895	965,685	80	24.927	1.154	0.1858	1,428,630	16	36.876	1.708	0.2749
1896	1,055,629	75	26.484	1.224	0.1958	1,472,121	72	36,934	1,706	0,2730

Cap. IV B 1b—4b. Materialverbrauch der Wagen.						Cap. IV C 1—3. Unterhaltung und Erneuerung des Rollmaterials.				
Jahr	Betrag		pr. Lok.-Kil.	pr. Achs.-Kilom.	pr. B.-T.-Kilom.	Betrag	pr. Lok.-Kil.	pr. Achs.-Kilom.	pr. B.-T.-Kilom.	
	Fr.	Cts.	Cts.	Cts.	Cts.		Fr.	Cts.	Cts.	Cts.
1887	18,424	64	0.694	0.030	0.0052	389,201	—	14.648	0.634	0.1105
1888	25,070	51	0.897	0.041	0.0071	445,069	54	15.919	0.721	0.1253
1889	30,457	26	1.007	0.045	0.0077	562,605	30	18.604	0.831	0.1422
1890	30,700	01	1.029	0.047	0.0080	526,663	18	17.656	0.809	0.1368
1891	39,795	66	1.292	0.060	0.0099	598,729	18	19.443	0.902	0.1495
1892	40,965	89	1.266	0.058	0.0097	652,599	58	20.164	0.933	0.1544
1893	41,318	51	1.171	0.053	0.0087	733,962	86	20.804	0.932	0.1542
1894	40,742	17	1.060	0.047	0.0077	947,664	92	24.670	1.105	0.1800
1895	37,642	29	0.972	0.045	0.0072	937,076	25	24.188	1.120	0.1803
1896	41,229	37	1,034	0,048	0,0077	1,082,939	60	27,170	1,256	0,2008

Cap. IV D 1—4. Sonstige Ausgaben.						Gesamtausgaben.				
Jahr	Betrag		pr. Lok.-Kil.	pr. Achs.-Kilom.	pr. B.-T.-Kilom.	Betrag	pr. Lok.-Kil.	pr. Achs.-Kilom.	pr. B.-T.-Kilom.	
	Fr.	Cts.	Cts.	Cts.	Cts.		Fr.	Cts.	Cts.	Cts.
1887	18,242	24	0.687	0.030	0.0052	1,876,815	57	70.638	3.057	0.5330
1888	16,780	59	0.600	0.027	0.0047	1,955,989	02	69.960	3.170	0.5508
1889	18,127	04	0.599	0.027	0.0046	2,206,195	82	72.954	3.258	0.5576
1890	18,536	31	0.622	0.028	0.0048	2,493,144	88	83.583	3.831	0.6476
1891	18,226	42	0.592	0.027	0.0045	2,704,197	15	87.816	4.074	0.6750
1892	21,314	90	0.658	0.031	0.0050	2,852,971	10	88.150	4.079	0.6748
1893	18,844	10	0.534	0.024	0.0040	2,999,651	32	85.025	3.810	0.6303
1894	22,436	87	0.584	0.026	0.0043	3,350,621	32	87.224	3.907	0.6365
1895	21,097	93	0.544	0.025	0.0041	3,390,132	43	87.507	4.052	0.6523
1896	26,843	79	0,673	0,031	0,0050	3,678,764	23	92,295	4,265	0,6823

GRAPHISCHE DARSTELLUNG

DER TRANSPORT-QUANTITÄTEN, DER PERSONENKILOMETER,
DER GÜTERTONNENKILOMETER
UND DER FINANZIELLEN BETRIEBSERGEBNISSE
in den Jahren 1883 – 1896.



REPRÉSENTATION GRAPHIQUE

DES QUANTITÉS TRANSPORTÉES, DES KILOMÈTRES-VOYAGEURS,
DES KILOMÈTRES-TONNES DE MARCHANDISES,
AINSI QUE DES RÉSULTATS FINANCIERS
de 1883 – 1896



PERSONENKILOMETER & GÜTERTONNENKILOMETER

in den Jahren 1883 - 1896.

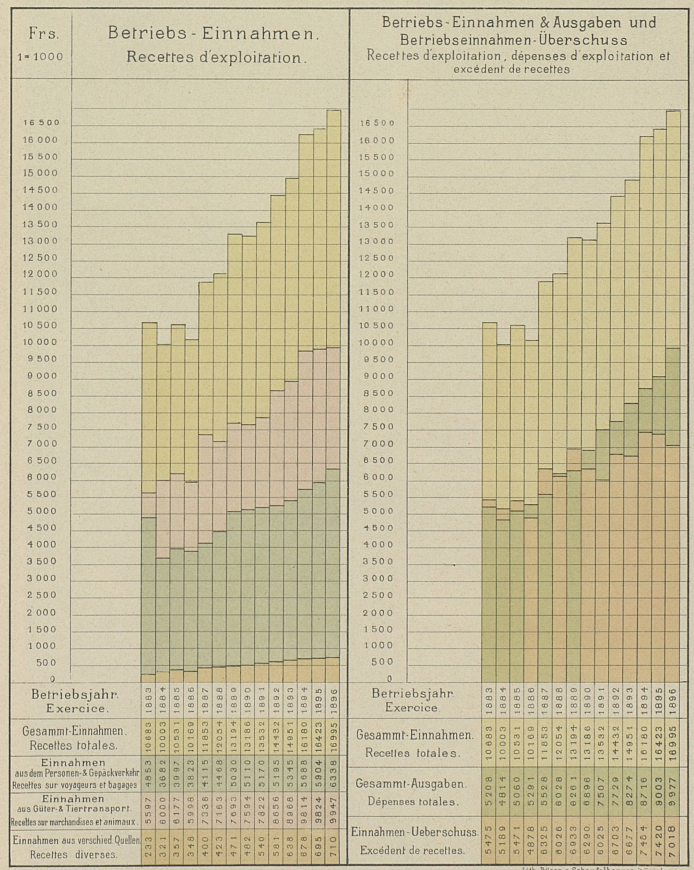
Kilomètres-voyageurs et kilomètres-tonnes de marchandises de 1883 - 1896.

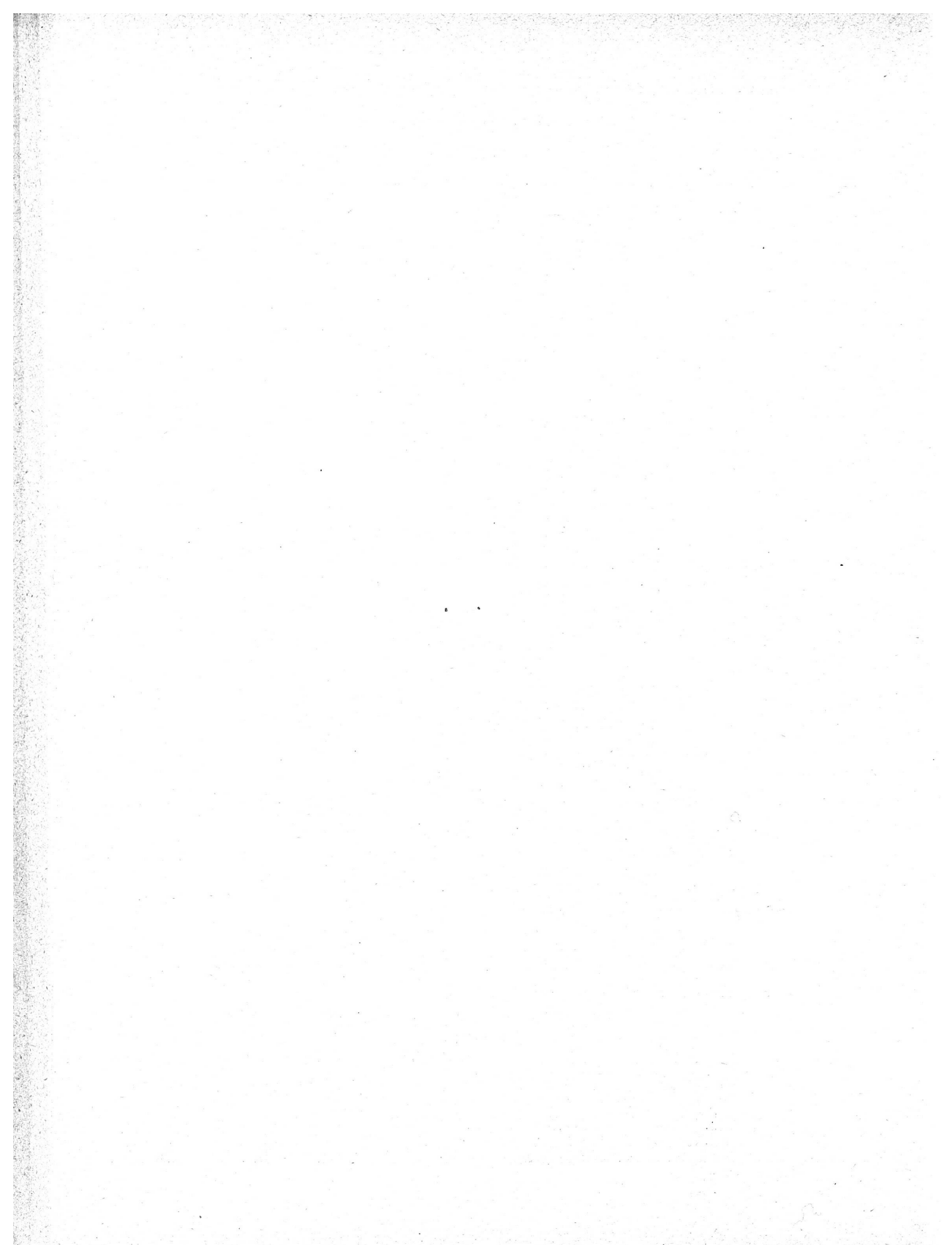


FINANZIELLE BETRIEBSERGEBNISSE

in den Jahren 1883 - 1896.

RÉSULTATS FINANCIERS DES EXERCICES de 1883 - 1896.





Graphische Darstellung

der
in den Jahren 1887-1896

für Getreidelagerung verfügbaren Räumlichkeiten
& gelagerten Getreidequantitäten.

Braun : Verfügbarer gedeckter Lagerraum (Freilager nicht berücksichtigt.)

Roth : Gelagertes Getreide & Mehl.

Die Grösse der Lagerräume u. der Getreidequantitäten ist in Wagenladungen (à 10 T.)
angegeben.

Der von der Eidgenossenschaft gemietete Schuppen in Brunnern & das darin
gelagerte Getreide sind hier nicht inbegriffen.

Représentation graphique

des magasins disponibles pour l'entreposage de céréales
ainsi que des quantités de céréales entreposées

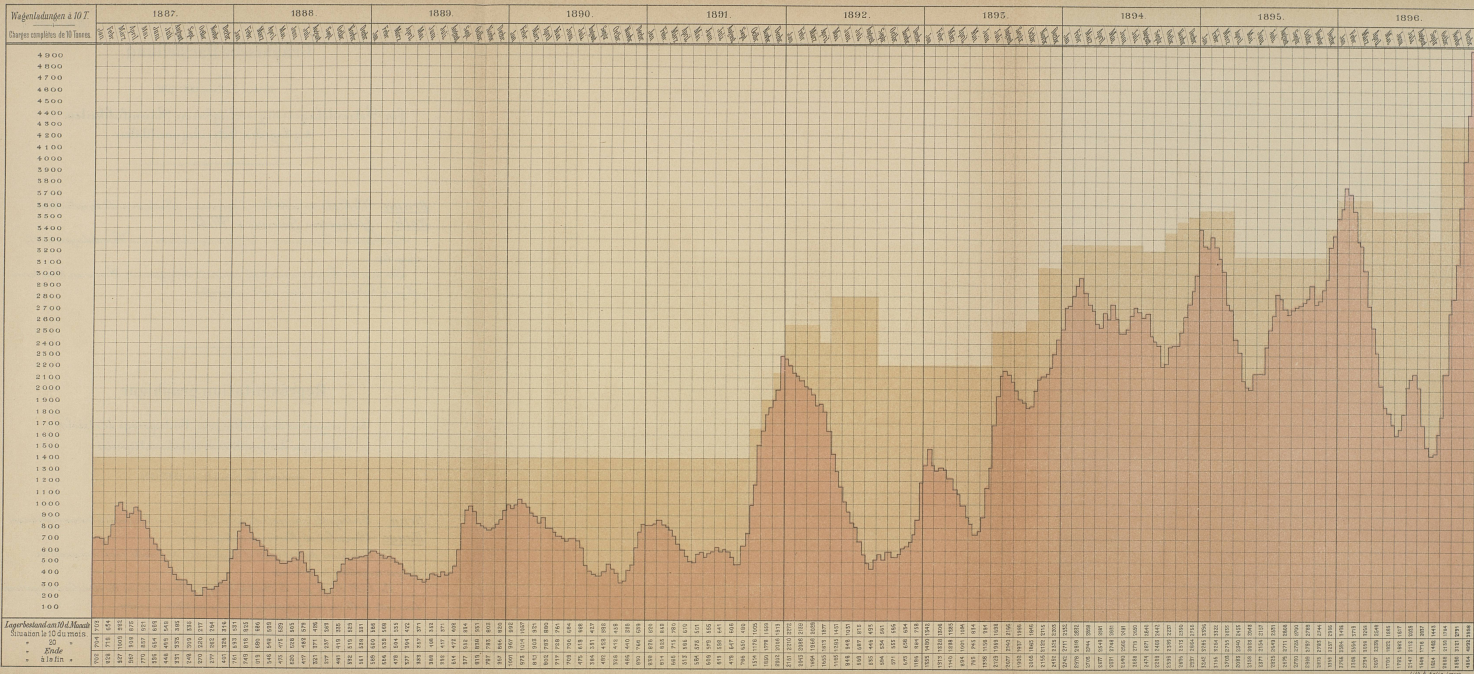
pendant la période de 1887-1896

Brun : Entrepôts couverts disponibles (il n'est pas tenu compte de l'entreposage en plein air)

Rouge : Céréales et farines entreposées.

Les dimensions des entrepôts et les quantités de céréales sont indiquées en
charges complètes de 10 tonnes.

La Halle louée par la Confédération à Brunnern ni les céréales emmagasinées
dans cette Halle ne sont comprises dans le graphique ci-contre.



Expenses of 10 March
 Suburban to 10 March
 - = 100
 - = 200
 - = 300
 - = 400
 - = 500
 - = 600
 - = 700
 - = 800
 - = 900
 - = 1000
 - = 1100
 - = 1200
 - = 1300
 - = 1400
 - = 1500
 - = 1600
 - = 1700
 - = 1800
 - = 1900
 - = 2000
 - = 2100
 - = 2200
 - = 2300
 - = 2400
 - = 2500
 - = 2600
 - = 2700
 - = 2800
 - = 2900
 - = 3000
 - = 3100
 - = 3200
 - = 3300
 - = 3400
 - = 3500
 - = 3600
 - = 3700
 - = 3800
 - = 3900
 - = 4000
 - = 4100
 - = 4200
 - = 4300
 - = 4400
 - = 4500
 - = 4600
 - = 4700
 - = 4800
 - = 4900