

Beilagen

Autor(en): **[s.n.]**

Objektyp: **Appendix**

Zeitschrift: **Geschäftsbericht der Direktion und des Verwaltungsrates der Gotthardbahn**

Band (Jahr): **26 (1897)**

PDF erstellt am: **13.07.2024**

Nutzungsbedingungen

Die ETH-Bibliothek ist Anbieterin der digitalisierten Zeitschriften. Sie besitzt keine Urheberrechte an den Inhalten der Zeitschriften. Die Rechte liegen in der Regel bei den Herausgebern.

Die auf der Plattform e-periodica veröffentlichten Dokumente stehen für nicht-kommerzielle Zwecke in Lehre und Forschung sowie für die private Nutzung frei zur Verfügung. Einzelne Dateien oder Ausdrucke aus diesem Angebot können zusammen mit diesen Nutzungsbedingungen und den korrekten Herkunftsbezeichnungen weitergegeben werden.

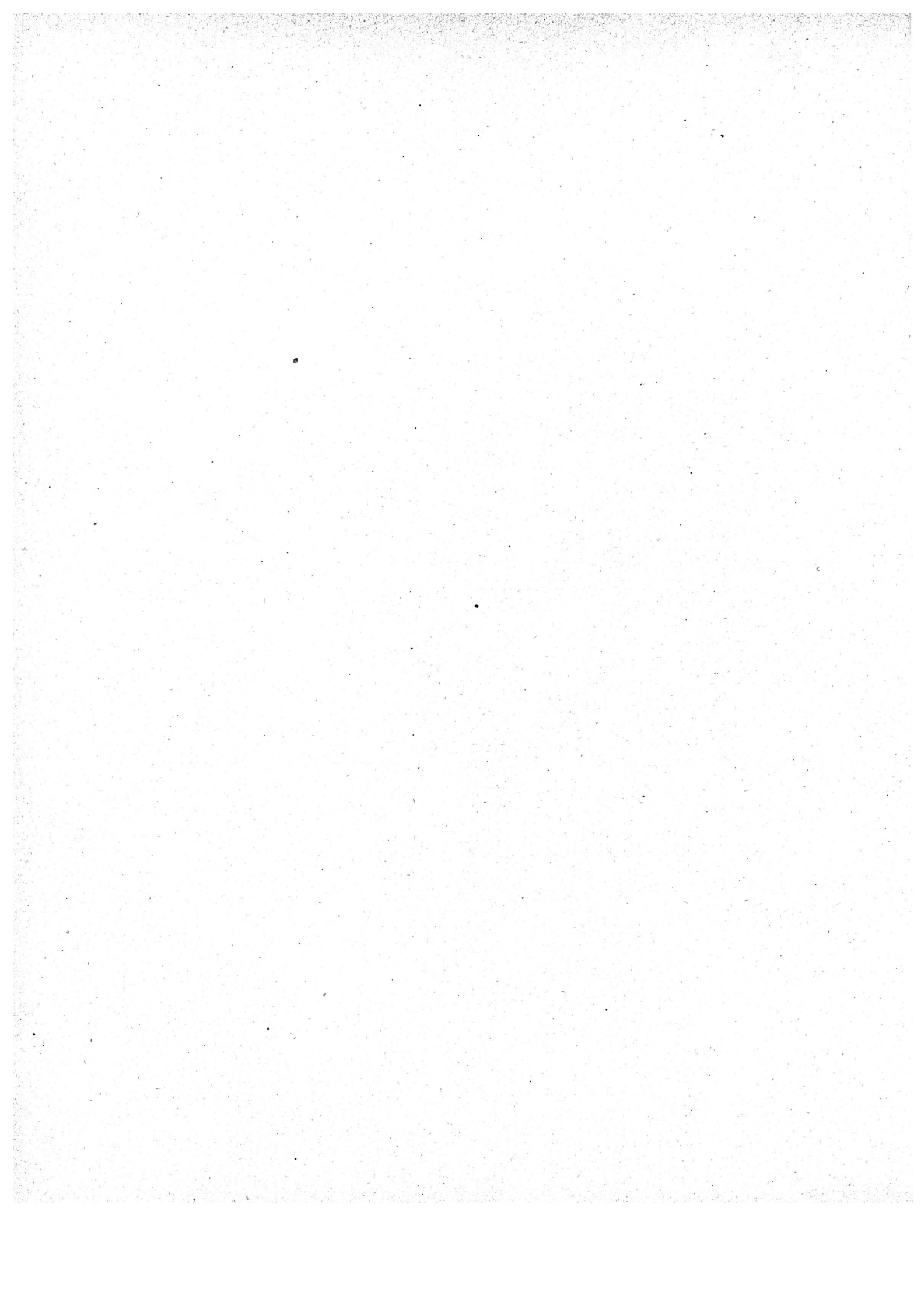
Das Veröffentlichen von Bildern in Print- und Online-Publikationen ist nur mit vorheriger Genehmigung der Rechteinhaber erlaubt. Die systematische Speicherung von Teilen des elektronischen Angebots auf anderen Servern bedarf ebenfalls des schriftlichen Einverständnisses der Rechteinhaber.

Haftungsausschluss

Alle Angaben erfolgen ohne Gewähr für Vollständigkeit oder Richtigkeit. Es wird keine Haftung übernommen für Schäden durch die Verwendung von Informationen aus diesem Online-Angebot oder durch das Fehlen von Informationen. Dies gilt auch für Inhalte Dritter, die über dieses Angebot zugänglich sind.

Beilagen.

- I. Auszug aus dem Protokoll der Generalversammlung vom 26. Juni 1897 betreffend Festsetzung der für das Jahr 1896 zu zahlenden Dividende.
 - II. Schreiben an den h. Bundesrat vom 8. Mai 1897 betreffend Festsetzung der Grundsätze für die Berechnung des Reinertrages und des Anlagekapitals der Gotthardbahn.
 - III. Bundesratsbeschluß betreffend den nämlichen Gegenstand vom 16. Dezember 1897.
 - IV. Bericht an die Generalversammlung vom 8. Mai 1897 über die Erhöhung des Obligationenkapitals.
 - V. Statistische Tabellen.
 - VI. Graphische Darstellung der Betriebsergebnisse.
-



Auszug

aus dem

Protokoll der ordentlichen Generalversammlung

vom 26. Juni 1897.

Das zweite Traktandum betrifft die Festsetzung der für das Jahr 1896 zu bezahlenden Dividende.

Hierüber wird vorerst in Genehmigung des von der Kontrollstelle befürworteten Antrages der Verwaltung beschlossen:

Aus den Reinerträgen des Berichtsjahres 1896 im Betrage von	Fr. 3,991,519. 11
sei den Aktionären eine Dividende von 6,8 % =	„ 3,400,000. —
Fr. 34 per Aktie zuzuweisen	Rest <u>Fr. 591,519. 11</u>

Sodann eröffnet Herr Präsident Stoffel Namens der Direktion: Eine Schlußnahme des hohen Bundesrates über die Genehmigung der Rechnungen und der Bilanz liege noch nicht vor; dagegen habe die Direktion gestern abend vom Eisenbahndepartement die Anträge erhalten, die es dem h. Bundesrate vorlegen werde. Aus diesen Anträgen teile die Direktion folgendes mit:

Die Genehmigung wird unter Vorbehalten ausgesprochen:

- a) die auf Bankkonto belasteten und vom Eisenbahndepartement beanstandeten Beträge von zusammen Fr. 15,280. 79 sind pro 1897 auf die Betriebsrechnung zu übertragen.
- c) Gestützt auf Art. 12 des Rechnungsgesetzes wird verlangt, daß die vom Eisenbahndepartement der Bahndirektion mit Schreiben vom 6. April d. J. mitgeteilten provisorischen Quoten von Franken 900,000 als ordentliche Einlage pro 1896 und von Fr. 250,000 als Ergänzungseinlage für frühere Jahre dem Erneuerungsfonds zugewendet werden, unter Vorbehalt der spätern Ausgleichung von Differenzen, welche sich zwischen dem approximativen Zuschusse und den definitiven Ermittlungen ergeben. Die Dotierung auf Grund der bisherigen Statutenvorschrift kann, sofern sie sich auf den Höchstbestand von Fr. 5,000,000 stützt, nicht als gesetzmäßig anerkannt und daher auch nicht gutgeheißen werden. Sollte die Bahngesellschaft indessen vorziehen, den Differenzbetrag zwischen der vollzogenen und der von der Aufsichtsbehörde verlangten Fondseinlage, rund 475,000 Franken betragend, nachträglich von den zu amortisierenden Verwendungen abzuschreiben, so wird dagegen nichts eingewendet.
- d) die endgültige Festsetzung der Normaleinlagen in den Erneuerungsfonds und der Amortisationsbeträge im Sinne des Rechnungsgesetzes bleibt noch vorbehalten.

Herr Präsident Stoffel teilt mit, zu dem Vorbehalte unter a sei zu bemerken, daß der beanstandete Betrag von Fr. 15,280.79 auf einer Gesamtausgabe von Fr. 1,904,202.16 für vollendete Bauobjekte einer Vereinbarung zwischen dem Eisenbahndepartement und der Direktion entspreche. — Von den Vorbehalten zu c und d sei Litt. d ohne weiteres anzunehmen. Anders verhalte es sich mit Litt. c, wo sich das Departement grundsätzlich auf einen Standpunkt stelle, den man nicht annehmen könne und gegen den man beim Bundesgericht Rekurs einlegen müßte, dann aber schließlich einen der Direktion ganz neuen Vorschlag mache, dahingehend, daß sich das Departement unter Wahrung seines grundsätzlichen und später geltend zu machenden Standpunktes, auch damit einverstanden erklären könne, daß die Gesellschaft den Differenzbetrag von Fr. 475,811.42 an den zu amortisierenden Verwendungen abschreibe.

Dieser Vorschlag bedürfe noch der genauen Prüfung, und die Direktion sei nun nicht in der Lage, der Generalversammlung einen Antrag zur Fassung eines materiellen Beschlusses vorzulegen. Da die Festsetzung der Dividende von der Beanstandung des Departementes nicht berührt werde, so stelle die Direktion folgenden Antrag:

Für den Fall

- a) daß der h. Bundesrat den Antrag des Eisenbahndepartementes zum Beschluß erheben sollte;
- b) daß eine nähere Prüfung ergeben sollte, daß — unter Wahrung des grundsätzlichen, im Geschäftsberichte erörterten Standpunktes — der neue Vorschlag des Departementes den Interessen der Gesellschaft nicht entgegenstehe,

sei die Direktion ermächtigt, vom Saldo der Gewinn- und Verlustrechnung die Summe von Fr. 475,811.42 von den zu amortisierenden Verwendungen abzuschreiben.

Sollten diese Voraussetzungen unter a und b nicht zutreffen, so sei der noch verfügbare Aktivsaldo der Gewinn- und Verlustrechnung im Betrage von Fr. 591,519.11, sofern die weiteren Ansprüche des h. Bundesrates betreffend die Dotierung des Erneuerungsfonds ganz oder teilweise dahinfallen, im wesentlichen zur Tilgung der Anleihekosten von 1895 zu verwenden und der Rest auf neue Rechnung vorzutragen. Diese endgültige Verfügung über den Rest des Saldos sei dem Verwaltungsrate übertragen.

Nachdem der Herr Präsident des Verwaltungsrates die Erklärung abgegeben hat, daß er mit diesem Antrage der Direktion, der selbstverständlich dem Verwaltungsrate nicht habe vorgelegt werden können, vollständig einverstanden sei, und über diese Angelegenheit niemand das Wort verlangt, wird der vorstehende Antrag der Direktion einstimmig zum Beschluß erhoben.



Luzern, den 8. Mai 1897.

An den
hohen Schweizerischen Bundesrat

in

Bern.

Hochgeachteter Herr Bundespräsident!

Hochgeachtete Herren Bundesräte!

Ihrem Beschlusse vom 2. Februar ds. J. Folge leistend, beehren wir uns, Ihnen die Reinertrags- und die Kapitalausweise für die Jahre 1894, 1895 und 1896 über das Gotthardbahnunternehmen vorzulegen. Als Grundlage dieser Ausweise können wir, was deren sachlichen Inhalt betrifft, einzig und allein unsere Konzessionen und die Bundesgenehmigungsbefehle betrachten, und zwar die für die Rückkaufsfrage gleichlautenden

fünf Bundesbeschlüsse vom 22. Oktober 1869 betreffend die Konzessionen für den Bau und Betrieb der Gotthardbahn auf dem Gebiete der Kantone Luzern, Zug, Schwyz, Uri und Tessin und

die Bundeskonzession für die sogen. Pinolinie, Bundesbeschluss vom 16. September 1875 betreffend die Konzession einer Eisenbahn von Cadenzazzo nach Pino.

Wir stehen damit in Übereinstimmung mit Art. 20, Absatz 2, des Bundesgesetzes für das Rechnungswesen der Eisenbahnen vom 27. März 1896, wonach sich der Bundesrat mit den Bahnunternehmungen zu verständigen suchen wird über die Grundsätze, nach welchen der Reinertrag und das Anlagekapital **im Sinne der Konzessionen** festgesetzt werden sollen. Wir sehen nun allerdings zu unserm Bedauern, daß wir in sehr wichtigen Punkten von der Rechtsauffassung des h. Bundesrates, wie sie in der Botschaft vom 25. März und im Beschlusse vom 6. April ds. J. zum Ausdruck gelangt ist, abweichen; uns vorbehaltend, in einem spätern Zeitpunkte unsere Rechtsanschauung näher zu begründen, werden wir hier nur im allgemeinen unsern Standpunkt erörtern. Immerhin müssen wir mit aller Entschiedenheit erklären, daß wir in Wahrung unseres Rechtsstandpunktes die Richtigkeit der Rechnungen, die in Ihrer Botschaft vom 25. März enthalten sind, bestreiten.

Als formelle Grundlage der Reinertragsausweise betrachten wir die Gesellschaftsrechnungen, wie wir sie Ihnen jährlich vorschriftsgemäß zustellen.

Wir gehen nun zur Besprechung einzelner Punkte über.

A. Die Reinertragsausweise.

I. Der Beginn der zehnjährigen Rechnungsperiode für den Reinertrag.

Für die Ausmittlung der Entschädigungssumme ist der Reinertrag derjenigen zehn Jahre, die dem Zeitpunkte, in welchem der Bund den Rückkauf erklärt, **unmittelbar** vorangehen, maßgebend. Nach diesem Wortlaut kann es keinem Zweifel unterliegen, daß die Rechnungsperiode des ersten Rückkaufes für die Gotthardbahn am 1. Mai 1894 beginnt und am 30. April 1904 schließt. Der Rückkauf und die damit zusammenhängende Kündigung hat auf den 1. Mai stattzufinden, die unmittelbar vorausgehende Zeit schließt demnach mit dem 30. April, und damit ist selbstverständlich auch der Anfangstermin mit dem 1. Mai gegeben.

Wir werden infolge dessen die ersten Ausweise für die Zeit vom 1. Mai bis 31. Dezember 1894, weitere für die Kalenderjahre 1895 bis und mit 1903, und die letztern für die Zeit vom 1. Januar bis zum 30. April 1904 aufstellen und vorlegen.

II. Die Einnahmen und Ausgaben aus den Pachtverträgen

über die Strecken: Luzern-Rothkreuz und
Rothkreuz-Immensee.

Bekanntlich hat unsere Gesellschaft die genannten Strecken bis zur Eröffnung der nördlichen Zufahrtslinien gepachtet. Mit dem 1. Juni 1897 fallen also die Pachtverträge ipso jure dahin. Nicht die Gotthardbahn tritt diese Strecken beim Rückkaufe ab, sondern die Nordostbahn und die Aargauische Südbahn, die ohne Zweifel deren Reinertrag oder Anlagekapital in ihre Rückkaufsrechnung stellen werden. Hieraus ergibt sich mit Notwendigkeit, daß die Betriebsergebnisse dieser Strecken nicht in die Reinertragsrechnung unserer Gesellschaft gehören; das Pachtverhältnis ist nur vorübergehend.

Allerdings sind Einnahmen und Ausgaben dieser Linien nicht leicht auszuscheiden, da sie zum größten Teil in andern Rechnungsposten begriffen sind. Einzelne Posten können mit Sicherheit als Betriebsergebnisse im aktiven oder passiven Sinne ausgeschieden, andere, und zwar ein sehr namhafter Teil, müssen durch Kombinationen, Durchschnittsergebnisse u. s. w. ermittelt werden. Hierbei fällt dann noch der besondere Umstand in Betracht, daß der Bahnhof Luzern auch vor Eröffnung der neuen Zufahrtslinie für uns den Schlußbahnhof bildete, den wir auch ohne dieses Pachtverhältnis hätten haben müssen. Ebenso hätten sich gewisse Funktionen des Bahnhofes Rothkreuz — wir denken an den Übergabe- und Rangierdienst — so wie so auf einem Punkt unseres Netzes vollziehen müssen. Diese Verhältnisse werden sowohl bei den Einnahmen, als bei den Ausgaben berücksichtigt.

Unsere Rechnungen ergeben nun das Resultat, daß sich Einnahmen und Ausgaben beinahe wett schlagen; sie sind auf beiden Seiten in Abzug zu bringen.

III. Die Einnahmen und Ausgaben aus den sog. Liegenständen.

Die sogenannten Liegenstände stehen mit der Eisenbahn nicht in unmittelbarem Zusammenhang, sie sind häufig ein mehr zufälliger Besitz der Gesellschaft. Es besteht infolge dessen weder ein Recht, noch eine Pflicht des rückkaufenden Staates, diese Objekte zu erwerben; daraus ergibt sich die logische Folgerung, daß auch die Einnahmen und Ausgaben, die von diesem Besitze herrühren, aus der Reinertragsrechnung auszuscheiden sind. Dieser Punkt ist finanziell für die Rechnung unserer Gesellschaft von geringer Bedeutung.

IV. Die Gratifikationen der Beamten und Angestellten.

Seit einigen Jahren haben wir gegen Neujahr hin unsern Beamten und Angestellten Gratifikationen verabreicht. Es geschah dies, seit unsere Rechnungsergebnisse einen befriedigenden Abschluß voraussehen ließen, in durchaus freiwilliger Weise. Nirgends besteht hierfür eine vertrags- oder konzeptionsmäßige Verpflichtung, vielmehr steht es im freiesten Ermessen der Gesellschaft, diese Gratifikationen auszurichten oder nicht. Sie beruhen auch nicht etwa auf hergebrachter Übung der übrigen Verkehrsanstalten unseres Landes. Ebensonenig sind sie etwa eine nicht zu vermeidende Ergänzung der Besoldungen, die deshalb ausgerichtet werden müßte, weil unsere Besoldungsansätze hinter denjenigen anderer Gesellschaften zurückstünden. Der Nachweis wäre vielmehr leicht zu erbringen, daß unsere ordentlichen Leistungen in keiner Weise geringer sind, als die anderer in- und ausländischen Verkehrsanstalten.

Wir beanspruchen deshalb das Recht, diese Gratifikationen von den Besoldungsausgaben in Abzug zu bringen.

V. Die Ausgaben aus den Versicherungskonventionen.

Wir wollen die Frage, ob diese Ausgaben von den beitragspflichtigen, oder von den vom Unfall betroffenen Gesellschaften zu tragen seien, hier nicht erörtern.

Für unsere Gesellschaft ist dieser Punkt ohne Bedeutung, weil die Unfälle bei Mönchenstein und Bollkofen auf das Jahr 1891 fallen, dieses Jahr aber nicht in unsere Rechnungsperiode gehört. Wir werden deshalb diese Ausgaben von den Betriebskosten in Abzug bringen.

VI. Die freiwilligen Geschenke und Unterstützungen.

Es handelt sich hier um freiwillige Beiträge an Vereine und Personen, Unterstützungen an Angestellte oder deren Hinterlassene, u. s. w., wobei keine rechtliche Verbindlichkeit für die Leistung vorhanden ist. Die Freiwilligkeit der Ausgabe, der Charakter der Schenkung, entbindet uns von der Pflicht, sie für den Rücklauf in Rechnung zu stellen.

VII. Ausgaben für das Lebensmitteldepot in Bellinzona und für die Privatschulen.

Wir halten uns für berechtigt, die besondern Ausgaben für diese Wohlfahrtseinrichtungen von den Betriebskosten in Abzug zu bringen, denn auch diese Leistungen sind ihrem Wesen nach freiwillig und weder im Geseze und in den Konzeptionen, noch in unseren Anstellungsverträgen begründet.

Die Ausgaben für das Lebensmitteldepot (über Fr. 15,000) enthalten nur die Barauslagen, nicht auch den Zins des Betriebskapitals, die Lokalmiete und die Frachtausfälle für die vom Depot nach dem Wohnorte geführten Waren; diese Ausfälle allein stellen einen Betrag von mehr als Fr. 25,000 dar.

Die Ausgaben für die Schulen erreichen zur Zeit einen Betrag von rund Fr. 18,000 per Jahr; darin sind nicht inbegriffen die Kapitalzinsen für die Schulgebäude und das Schulinventar.

Mit diesen Ausführungen verlassen wir die nähere Prüfung der Betriebsrechnung, und wir haben nur noch unsere Auffassung über diejenigen Posten der Gewinn- und Verlustrechnung darzulegen, die mit den Ausweisen über den Reinertrag im Zusammenhang stehen.

VIII. Ertrag verfügbarer Mittel (Betrieb).

Im Hinblick auf die Notwendigkeit, daß für ein so großes Unternehmen entsprechende verfügbare Mittel stets in Bereitschaft gehalten werden müssen und daß es den Grundsätzen sorgsamer Verwaltung entspricht, solche Mittel zwischenzeitlich, soweit es ohne Schädigung des Zweckes angeht, nutzbar zu machen, sind die Erträge solcher Kapitalien als Einnahmen anzusetzen.

IX. Die Anleihezinjen.

Nach den Bestimmungen der Konzessionen für den Bau und Betrieb der Gotthardbahn ist im Falle des Rückkaufs im 30. Jahre der 25 fache Wert des durchschnittlichen von der Gesellschaft bezogenen Reinertrages derjenigen 10 Jahre zc. zu bezahlen.

Zur Ermittlung des Reinertrages nach den Konzessionen, den Statuten und dem Obligationenrecht, müssen die Anleihe- (Schuld-) Zinsen vom Ertrag des Transportgeschäftes in Abzug gebracht werden. Nach Bezahlung der ermittelten Rückkaufssumme geht die Bahn mit sämtlichen Lasten an den Bund über.

Von den Anleihezinjen sind die Einnahmen an Bauzinjen in Abzug zu bringen.

X. Die Abschreibungen.

Nach den Bestimmungen der Bundesbeschlüsse vom 22. Oktober 1869 sind Summen, die auf Abschreibungsrechnung getragen werden, vom Reinertrage in Abzug zu bringen.

Wir werden deshalb diejenigen Beträge in Abzug bringen, die unter diesem Titel in den Gewinn- und Verlustrechnungen der Rechnungsjahre eingestellt sind, so weit sie auf die zehnjährige Rechnungsperiode Bezug haben. Dagegen halten wir die Forderung nicht für begründet, daß auch diejenigen Summen abgerechnet werden, die wir auf den Konto „zu amortisierende Beträge“ gestellt haben. Der Unterschied zwischen diesen Beträgen ist nicht etwa bloß ein in der Form der Buchung liegender, also ein formeller, sondern ein wesentlich materieller.

In der Gewinn- und Verlustrechnung verausgaben wir Beträge von abgegangenen und nicht wieder ersetzten Anlagen und Einrichtungen (Materialien und Löhnen), während wir die Beträge von abgegangenen Anlagen und Einrichtungen, die durch Neu- und wesentliche Ergänzungsbauten (Baukonto) ersetzt werden, dem Konto „zu amortisierende Verwendungen“ belasten. Im erstern Fall leisten wir für den Wert der abgegangenen Anlagen und Einrichtungen durch die Betriebsrechnung (Gewinn- und Verlustrechnung) einen Ersatz an bar, während wir im letztern Fall die abgegangenen Anlagen und Einrichtungen wieder in natura und meistens in mehrwertigen Objekten aus Anleihen ersetzen. Diese Abschreibebeträge haben nun in der Gewinn- und Verlustrechnung nicht zu erscheinen, da sonst für die Ertragsberechnung eine Doppelanwendung eintreten würde, sondern sind zur Vereinnigung der Baukosten einfach vom Baukonto abzusetzen und auf den Konto „zu amortisierende Verwendungen“ zu übertragen.

Hochgeachteter Herr Bundespräsident!

Hochgeachtete Herren Bundesräte!

Sie entnehmen unsern bisherigen Ausführungen, daß wir in mehreren Punkten Ihrer Auffassung über die Berechnung des Reinertrages nicht zustimmen können. Außer den erwähnten gibt es noch einige andere, wir wollen aber — unter Wahrung aller unserer Rechte — hier nur noch den wichtigsten kurz berühren, nämlich die Beziehungen zum Erneuerungsfonds.

Unsere Betriebsrechnungen enthalten sämtliche Ausgaben für die nötigen Erneuerungen, und wir dürfen wohl sagen, daß wir auf diesem Gebiete nie etwas versäumt haben. In unserer Eingabe vom 1. Februar über die Bildung des Erneuerungsfonds haben wir den Nachweis geleistet, daß unsere Linie heute in einem bessern

Zustande ist, als bei der Eröffnung im Jahre 1882, und wir werden dafür sorgen, daß dieser gute Stand zum wenigsten erhalten bleibe. Sollte dem übrigens im Jahre 1909 nicht so sein, so hätte der Bund für den nicht vollkommen befriedigenden Zustand das Recht, einen verhältnismäßigen Betrag von der Rückkaufssumme in Abzug zu bringen.

Dies ist das Recht des konzessionsmäßigen Rückkaufs, und an diesem Rechte, das im Art. 20 des Rechnungsgesetzes neuerdings garantiert worden ist, halten wir fest. Der sog. Erneuerungsfonds hat mit dem Rückkaufe nichts zu schaffen, denn als in den 50er Jahren die Bestimmungen über den Rückkauf aufgestellt wurden, kannte man einen solchen Fonds mit seinen Ausgleichsfunktionen noch nicht. Es geht nach unserm Dafürhalten nicht an, die Grundsätze über den Erneuerungsfonds auf den Rückkauf zu übertragen oder sie ihm eigentlich zu substituieren. Daran hat auch der Bundesrat nicht denken dürfen, als er im Entwurfe zum Rechnungsgesetze das Recht in Anspruch nehmen wollte, über die Einlagen in den Erneuerungsfonds endgültig zu entscheiden; hätte er doch damit für die Gestaltung des Rückkaufspreises in eigener Sache das maßgebende Wort gesprochen! Wir machen auch noch darauf aufmerksam, daß der h. Bundesrat bei der ersten Genehmigung unserer Statuten am 3. November 1871 unser Eigentumsrecht an diesem Fonds anerkannt hat, und fügen bei, daß wir auf diesem Ansprüche beharren müssen.

Es ist auch ganz unrichtig, die Funktionen des Erneuerungsfonds mit den kaufmännischen Gepflogenheiten über Abschreibungen in industriellen Geschäften zusammenzustellen, genau so unrichtig, wie wenn man überhaupt die Eisenbahnunternehmungen und ihre volkswirtschaftliche Bedeutung einer Fabrik an die Seite stellen wollte. Diese Bedeutung der Eisenbahnen gestattet nicht, sie in einen Zustand wachsenden Minderwertes übergehen zu lassen und dafür den Gegenwert in Kapital anzuhäufen. Vielmehr muß für die Erhaltung und sogar für die Verbesserung einer Eisenbahn stetsfort der nötige Aufwand gemacht werden, damit dieses hervorragende Instrument des öffentlichen Verkehrslebens sich stets in vollwertigem Zustande befindet. Es darf gar nicht daran gedacht werden, dessen Leistungsfähigkeit abnehmen oder gar das ganze Instrument untergehen zu lassen. Der Aufwand, der thatsächlich erforderlich ist, um diesen Zustand zu erhalten, kommt bei der Wertberechnung ohne weiteres zur Geltung, indem er durch Abzug von den Einnahmen bei der Ermittlung des Reinertrages diesen der Sache entsprechend reduziert. Eine nochmalige Abschreibung wäre gleichbedeutend mit einer Doppelbelastung, welche weder an sich berechtigt wäre, noch in den Konzessionen enthalten ist.

Aber auch ganz abgesehen hiervon bildet der Erneuerungsfonds auch keinen sicheren Maßstab für die Berechnung des Reinertrages, denn nichts ist vielleicht schwieriger im Eisenbahnrechnungswesen, als den Zweck dieses Fonds und die geeigneten Mittel zur Erreichung dieses Zweckes richtig zu bestimmen. Die ganze Entwicklung dieser Einrichtung beweist dies, und es wäre wahrlich nicht uninteressant, die Geschichte dieser Fonds zu verfolgen. Freilich müßte man sich hierbei nicht von dem Gedanken leiten lassen, es sei das Streben aller Eisenbahnsachmänner immer nur auf eigene und fremde Täuschungen ausgegangen.

Wir können uns des Gedankens nicht erwehren, es habe in neuester Zeit ein außerhalb dieses Institutes liegender Zweck bei der Neugestaltung dieser Verhältnisse die klare Einsicht getrübt, denn sonst könnten wir uns die Thatsache nicht erklären, daß die Grundsätze, die wir erst im Jahre 1893 in Verhandlungen mit Ihrem Eisenbahndepartement und mit Ihrer Zustimmung aufgestellt haben, heute nicht mehr richtig sein sollten.

Wir müssen es deshalb ablehnen, die Reinertragsrechnung mit dem Erneuerungsfonds und mit ganz neuen Anschauungen über den „Minderwert“ der Bahnen in Zusammenhang zu bringen und schließen diese kurzen Erörterungen mit einem Satze aus dem Berichte der ständerätlichen Eisenbahnkommission zum heute noch geltenden Eisenbahngesetze. Der Berichterstatter Kappeler schrieb in diesem Berichte vom 27. bis 28. September 1871, nachdem er in Konzessionsfachen das Gesetzgebungsrecht des Staates in weitestem Umfange verteidigt hatte, auf Seite 6:

„Einzelne Bestimmungen der Konzessionen nehmen allerdings für die Gesellschaften die Bedeutung von „garantierten Privatrechten an, die der Staat ohne Schadenersatz nicht willkürlich aufheben oder ändern kann. „Es sind dies namentlich die höchst ökonomischen Artikel der Konzessionen, so die Rückkaufsfrage, die Dauer der „Konzessionen, so die zugesicherten Maximalsätze der Taxen u. a. m.“

„Der Staat darf selbstverständlich nicht von heute auf morgen diese Konzessionen auf 50 Jahre oder „etwa günstigere Rückkaufsbedingungen durch einfache Gesetzesänderung für sich in Anspruch nehmen“

Am Schlusse unserer Erklärungen über die Reinertragsausweise haben wir endlich noch die wichtige Angelegenheit unserer beiden nördlichen Zufahrtslinien zu berühren. Es ist selbstverständlich, daß unsere Reinertragsausweise für die Jahre 1894, 1895 und 1896 diese so kostspieligen Bauten noch nicht ins Auge fassen können.

In unsere zehnjährige Rechnungsperiode fallen überhaupt sehr bedeutende Neubauten, namentlich

- a) das II. Geleise Biasca-Bellinzona und Flüelen-Erstfeld (Eröffnung 1896),
- b) der Neubau der Linien Luzern-Zimmensee und Goldau-Zug (Eröffnung Juni 1897) mit den Bahnhöfen Luzern und Goldau,
- c) die Anschaffung von Betriebsmitteln, Lokomotiven und Wagen.

Es bleibt für die Arbeit des neuverwendeten Kapitals nur eine sehr kurze Zeit bis zum Ablauf der Rechnungsperiode, 6 bis 7 Jahre, und nur die ersten ungünstigen Betriebsjahre, so daß der Reinertrag keine entsprechende Mehrung findet.

Was im besondern die nördlichen Zufahrtslinien betrifft, so haben die Subventionsstaaten im Jahre 1877 deren Verschiebung beschlossen, und es hat der Bundesrat bestimmt, wann sie gebaut werden sollen.

Die Bundesversammlung wollte seinerzeit der Gotthardunternehmung eine längere Rückkaufsfrist einräumen; in den Bundesbeschlüssen vom 22. Oktober 1869 wurde die vom Bundesrate vorgeschlagene Frist mit vollem Bewußtsein der finanziellen Tragweite noch um weitere sechs Jahre verlängert, was selbstverständlich nur für den Rückkauf nach dem Reinertrag von Bedeutung war.

Nun ist der Rückkauf der Gotthardbahn ein einheitlicher, nicht nach Konzessionen geteilter. Aber die Ermittlung eines zehnjährigen Ertrages, vom 1. Mai 1894 an gerechnet, ist für diejenigen Bestandteile unseres Netzes nicht möglich, welche erst nach dem genannten Datum dem Betriebe übergeben worden sind. Trotzdem kann die Bahn nur als Ganzes zurück erworben werden.

Für diese Bestandteile muß mindestens der Anlagewert gesetzt werden.

Unter allen Umständen muß hier eine gerechte Ausgleichung dieser Verhältnisse eintreten, und wir wahren uns heute schon nach allen Seiten hin unsere Rechte.

B. Die Anlagekapital-Ausweise.

Wir haben zu den Anlagekapital-Ausweisen, die unsern bisherigen Aufstellungen entsprechen, nichts beizufügen. Nur müssen wir auch hier gegen Ihre neuesten Begehren im allgemeinen alle unsere Rechte wahren und im besondern die Richtigkeit der Rechtsauffassung bestreiten, wonach der Erneuerungsfonds, weiterer Minderwert und Baukosten in Abzug zu bringen seien.

Genehmigen Sie, hochgeachteter Herr Bundespräsident, hochgeachtete Herren Bundesräte, die Versicherung unserer vorzüglichen Hochschätzung.

Für die Direktion der Gotthardbahn:
Sev. Stoffel.

Bundesratsbeschluss

betreffend

Festsetzung der Grundsätze für die Berechnung des konzessionsgemäßen Reinertrages und des Anlagekapitals der Gotthardbahn.

(Vom 16. Dezember 1897.)

Der schweizerische Bundesrat,

nach Einsicht eines Berichtes und Antrages seines Post- und Eisenbahndepartementes (Eisenbahnabteilung) über die mit der Gotthardbahn im Sinne des Art. 20, Absatz 2, des Bundesgesetzes vom 27. März 1896 über das Rechnungswesen der Eisenbahnen, betreffend die Festsetzung der Grundsätze für die Berechnung des konzessionsgemäßen Reinertrages und des Anlagekapitals geführten Verhandlungen;
in Anwendung von Art. 20, Absatz 3, des genannten Gesetzes,

beschließt:

Für die Berechnung des konzessionsgemäßen Reinertrages und des Anlagekapitals der Gotthardbahn werden folgende Grundsätze maßgebend erklärt:

I. Anlagekapital.

Das Anlagekapital im Sinne der Konzessionen umfasst:

1. die gemäß gesetzlicher Vorschrift der Baurechnung belasteten Baukosten, bezw. Anschaffungskosten für:
 - a) Bahnanlagen und feste Einrichtungen mit Ausschluß des Oberbaues;
 - b) Oberbau;
 - c) Rollmaterial;
 - d) Mobilien und Gerätschaften,

und zwar für die im Betriebe stehenden und für die im Bau befindlichen Linien und Objekte.

Die Baurechnung darf nur mit den Ausgaben belastet werden, deren Verrechnung zu Lasten des Baukontos durch die Bestimmungen des Rechnungsgesetzes vom 27. März 1896, Art. 4 bis und mit 9, vorbehältlich des Art. 24, Absatz 3, ausdrücklich gestattet ist, und es sind alle Beträge aus der Baurechnung zu entfernen, deren Verrechnung auf Baukonto durch die genannten gesetzlichen Bestimmungen untersagt ist.

2. die Materialvorräte.

Bezüglich der letztern ist vorzubehalten, daß sie bei der Übergabe der Bahn an den Bund in einem für eine regelmäßige Betriebsführung ausreichenden Maße vorhanden sein müssen, andernfalls der Fehlbetrag gegenüber der Bahngesellschaft, falls sie nach dem Reinertrag zurückgekauft wird, von der Rückkaufsumme in Abzug gebracht wird.

Nicht zum Anlagekapital im Sinne der Konzessionen gehören alle übrigen in der Bilanz der Bahngesellschaft aufgeführten Aktiiposten, als: noch nicht einbezahlte Anleihen, Emissionsverluste auf den Aktien, zu amortisierende Verwendungen, Verwendungen auf Nebengeschäfte, verfügbare Mittel ausschließlich der Materialvorräte (Kassenbestände, Wertpapiere und Guthaben, verfügbare nicht zu Bahnanlagen verwendete Liegenschaften).

II. Erneuerungsfonds.

Für die Berechnung der Einlagen in den Erneuerungsfonds sind die Vorschriften der Art. 11 bis und mit 14 des Rechnungsgesetzes maßgebend. Für Ausmittlung der Höhe der Einlagen auf dieser gesetzlichen Grundlage wird eine besondere Schlußnahme vorbehalten.

III. Reinertrag.

Von den in den Jahresrechnungen der Bahngesellschaft enthaltenen Einnahme- und Ausgabeposten sind für den konzessionsgemäßen Reinertrag nur maßgebend die Betriebseinnahmen und die Betriebsausgaben, d. h. die mit dem Eisenbahnbetriebe, dem Transportgeschäfte, im Zusammenhang stehenden Einnahmen und Ausgaben; dagegen fallen außer Betracht die Rechnungsposten, welche sich auf die Finanzverwaltung der Bahngesellschaft beziehen.

Der durchschnittliche Reinertrag ist in der Weise zu berechnen, daß der Überschuß der Betriebseinnahmen über die Betriebsausgaben der zehn in Betracht fallenden Jahre zusammengezählt und der hieraus resultierende Gesamtüberschuß durch zehn dividiert wird.

Für den konzessionsgemäßen Reinertrag fallen in Betracht:

a. Betriebseinnahmen.

1. Die Betriebseinnahmen in den Jahresrechnungen der Bahngesellschaft, mit Ausnahme der auf den gepachteten Strecken Luzern-Rothkreuz und Rothkreuz-Zimmensee erzielten Betriebseinnahmen;
2. die Zuschüsse aus dem Erneuerungsfonds, und zwar sowohl die laut bisheriger Berechnung der Bahngesellschaft geleisteten, wie die zufolge des neuen Rechnungsgesetzes zu ermittelnden Ergänzungszuschüsse;
3. die Betriebssubventionen für besondere Zwecke;
4. sonstige das Transportgeschäft betreffende Einnahmen.

b. Betriebsausgaben.

1. Die Betriebsausgaben in den Jahresrechnungen der Bahngesellschaft, mit Ausnahme der die gepachteten Strecken Luzern-Rothkreuz und Rothkreuz-Zimmensee betreffenden Ausgaben, immerhin unter Belastung der Betriebsrechnung mit den Ausgaben für die Bahnhöfe Luzern und Rothkreuz;
2. die Einlagen in den Erneuerungsfonds, und zwar sowohl die laut bisheriger Berechnung der Bahngesellschaft gemachten, wie die zufolge des neuen Rechnungsgesetzes zu machenden Ergänzungseinlagen;
3. die Abzüge für den Ertrag von verfügbaren Liegenschaften, insofern Einnahmen von solchen, welche nicht zu den Rückkaufsobjekten gehören, unter den Betriebseinnahmen verrechnet worden sind, oder insofern auf denselben überhaupt kein Ertrag berechnet worden ist;

4. Verluste, welche während der zehnjährigen für den Rücklauf maßgebenden Periode abgeschrieben, bezw. dem Konto zu amortisierender Verwendungen belastet werden mußten, insbesondere für: technische Vorstudien, Werte untergegangener Anlagen und Einrichtungen, Beiträge an Straßen, Brücken und dergleichen;
 5. Ausgaben zu verschiedenen Zwecken, welche das Transportgeschäft betreffen, insbesondere: außerordentliche Beiträge an die Hilfskasse, welche für die zehnjährige Periode nachzuleisten sind; Ausgaben zufolge der gegenseitigen Versicherung für Haftpflichtfälle; Gratifikationen an das Personal, sowie Leistungen für das Lebensmitteldepot in Bellinzona und für die Privatschulen; Nachtragszahlungen und Rückvergütungen für Mitbenutzung von Bahnanlagen;
 6. Ertragsanteil der Subventionen.
- Dagegen fallen für den konzessionsgemäßen Reinertrag nicht in Betracht:

a. Einnahmen.

1. Der Saldo des Vorjahres vor Beginn der zehnjährigen für den Rücklauf maßgebenden Periode;
2. der Ertrag der verfügbaren Kapitalien, mit Inbegriff von Zinsen auf den Betriebseinnahmen;
3. Kursgewinne und Provisionen;
4. Bauzinsen;
5. Zuschüsse aus Spezialfonds mit Ausschluß des Erneuerungsfonds;
6. Zuschüsse aus Amortisations- und Baufonds;
7. Betriebssubventionen für allgemeine Zwecke;
8. sonstige die Finanzrechnung betreffende Einnahmen.

b. Ausgaben.

1. Verzinsung der schwebenden Schulden;
2. Kursverluste, Finanzunkosten und Provisionen;
3. Verzinsung der konsolidierten Anleihen;
4. Einlagen in Spezialfonds mit Ausschluß des Erneuerungsfonds;
5. Einlagen in Amortisations- und Baufonds;
6. Tilgung alter Verluste, bei denen der Entstehungsgrund der Abschreibung vor die zehnjährige für den Rücklauf maßgebende Periode zurückfällt;
7. Ausgaben zu verschiedenen Zwecken, welche die Finanzrechnung betreffen, insbesondere außerordentliche Beiträge an die Hilfskasse zur Deckung des vor der zehnjährigen Periode entstandenen versicherungstechnischen Defizits; Minderwertung verfügbarer Mittel;
8. Aktiendividende;
9. Saldovortrag auf neue Rechnung.

IV. Abzüge von der Rückkaufentschädigung.

- a. Von der entweder auf Grund des Anlagekapitals oder auf Grund des Reinertrages ermittelten Rückkaufsumme sind in Abzug zu bringen:
 1. der Erneuerungsfonds in demjenigen Betrage, welchen derselbe gemäß den Grundsätzen des neuen Rechnungsgesetzes ausmachen soll (Abzug für materiellen Minderwert der im Erneuerungsfonds berücksichtigten Rückkaufsobjekte);

2. Die Differenz zwischen dem wirklichen Werte und dem Werte eines vollkommen befriedigenden Zustandes der im Erneuerungsfonds nicht berücksichtigten Rückkaufsobjekte (Abzug für materiellen Minderwert dieser Objekte);
 3. der laut den gesetzlichen Bestimmungen auf Betriebsrechnung oder auf Amortisationskonto zu buchende Anteil der Baukosten, welche erforderlich sind, um die Bahnanlagen auf den Zeitpunkt des Überganges an den Bund in vollkommen befriedigenden Zustand zu setzen, wie: Erweiterung von Bahnhöfen und Stationen, Anlage von Doppelgleisen, Vermehrung des Rollmaterials u. s. w.
- b. Für den Fall des Rückkaufes der Bahn auf Grund des Reinertrages ist von der Rückkaufssumme ferner in Abzug zu bringen:
4. der Betrag des auf Baukonto zu buchenden Anteiles der in litt. a, Ziffer 3, erwähnten Baukosten, immerhin in der Meinung, daß die Rückkaufssumme nicht weniger betragen darf, als den auf Grund des Anlagekapitales gemäß litt. a, Ziffer 1, 2 und 3, berechneten Betrag.
- Dabei ist verstanden, daß der für künftige Verkehrsbedürfnisse aufgewendete Anteil solcher Baukosten zu Lasten des Bundes fällt.

Bern, den 16. Dezember 1897.

Im Namen des Schweiz. Bundesrates,

Der Bundespräsident:

(sign.) Deucher.

Der Kanzler der Eidgenossenschaft:

(sign.) Ringier.

Luzern, den 8. Mai 1897.

An die
Generalversammlung der Aktionäre der Gotthardbahn.

Tit.!

Die Generalversammlung vom 27. September 1894 hat folgenden Beschluß gefaßt:

„1. Die Verwaltung wird ermächtigt, zum Zwecke der Konversion des bestehenden vierprozentigen Anleiheus der Gotthardbahngesellschaft und zur Deckung der weitem Baubedürfnisse drei und ein halbprozentige Obligationen im Gesamtbetrage von 125 Millionen Franken, welche spätestens innert 79 Jahren in Kapital und Zinsen getilgt werden sollen, zu emittieren.

„Dieses Obligationenkapital wird in 25 Serien eingeteilt, jede Serie 5 Millionen Franken umfassend.

„Für die sämtlichen Obligationen des neuen Anleiheus ist ein Pfandrecht ersten Ranges auf die Linien Zmmensee-Giubiasco-Cadenazzo-Pino, Giubiasco-Chiasso, Cadenazzo-Locarno und die im Bau begriffenen Zufahrtslinien Luzern-Zmmensee und Zug-Goldau zu bestellen.

„2. Für den Baubedarf der nördlichen Zufahrtslinien, der Bahnhofbauten in Luzern und Zug, den Bau des II. Geleises auf den Strecken Flüelen-Erstfeld und Biasca-Bellinzona, sowie für den Ausbau der Linie wird der Verwaltungsrat ermächtigt, über den für die Konversion des alten Anleiheus hinaus erforderlichen Betrag in geeignetem Zeitpunkte bis auf Fr. 15,000,000 dieses neuen Anleiheus zu emittieren.“

Unsere Geschäftsberichte über die Jahre 1895 und 1896 geben nun sowohl über unsere Neubauten als die damit zusammenhängenden Ausgaben Auskunft. Aus der Kapitalrechnung pro 1896 geht hervor, daß von den in Ziffer 2 bewilligten 15 Millionen Franken im Jahre 1896 sechs und eine halbe Million emittiert worden sind, daß aber diese Rechnung mit einem Passivsaldo von Fr. 5,240,867. 63 schließt. Für die Baubedürfnisse sind auch Betriebsgelder und der Erneuerungsfonds von Fr. 5,000,000 verwendet worden, so daß allerdings die erforderlichen Geldmittel zur Verfügung stunden. Es zeigt nun aber die Bilanz pro 31. Dezember 1896 folgende Aktiv- und Passivposten:

Aktiva:

Nichteinbezahlte Kapitalien	Fr.	8,500,000. —
Verwendete Kapitalien	"	281,225,769. 88
Kassa, Wechsel und Bankguthaben	"	1,456,605. 80
Wertschriften	"	2,115,540. —
Entbehrliche Liegenschaften	"	440,985. 46
Material- und Reservestückvorräte	"	3,354,675. 40
Verschiedene Debitoren	"	741,107. 70
	Fr.	<u>297,834,684. 24</u>

Passiva:

Aktien, Obligationen, Subventionen, Baufonds	Fr.	284,484,902. 25
Schwebende Schulden	"	2,358,262. 88
Spezialfonds	"	7,000,000. —
Aktivsaldo der Gewinn- und Verlustrechnung	"	3,991,519. 11
	Fr.	<u>297,834,684. 24</u>

Von den Aktiven sind verfügbar:

Kassa, Wechsel und Bankguthaben	Fr.	1,456,605. 80
von den Wertschriften	"	115,540. —
(Fr. 2,000,000 sind für den Reservefonds bestimmt)		
Verschiedene Debitoren	"	741,107. 70
	Fr.	<u>2,313,253. 50</u>

Es muß aber über folgende Posten verfügt werden können:

für schwebende Schulden über	Fr.	2,358,262. 88
für den Saldo der Gewinn- und Verlustrechnung über	"	3,991,519. 11
zusammen	Fr.	<u>6,349,781. 99</u>

Hieraus ergibt sich, daß am 31. Dezember 1896 der ganze Aktivsaldo in nicht verfügbaren Werten angelegt war und daß deshalb für neue Mittel gesorgt werden mußte. Wir haben nun in den Monaten Januar und Februar dieses Jahres von den noch nicht emittierten 8¹/₂ Millionen unserer 3¹/₂ % Obligationen 5 weitere Millionen verkauft und mit diesen und den Betriebsüberschüssen des Jahres 1897 unsere neuen Baubedürfnisse sowohl, als unsere sonstigen Verpflichtungen (u. a. Ende März ungefähr Fr. 2,000,000 für Obligationenzinsen) gedeckt. Auf Baukonto haben wir von Neujahr bis Anfang Mai etwas zu Fr. 2,000,000 verausgabt, und auf Ende Juni haben wir, abgesehen von den Bauausgaben, noch für die Zahlung der Dividende zu sorgen.

Nach diesen Ausführungen stehen heute von den 15 Millionen Obligationen noch 3¹/₂ Millionen zur Verfügung, es ist aber vorauszu sehen, daß dieser Betrag bis gegen Ende des Jahres aufgebraucht sein werde.

In unserm Berichte vom 10. September 1894, der dem eingangs erwähnten Beschlusse der Generalversammlung vorausging, hatten wir auseinandergesetzt, welche haultichen Verpflichtungen uns noch obliegen. Außer dem Bau der Zufahrtslinien und des II. Geleises auf den Strecken Flüelen-Erffeld und Biasca-Bellinzona hatten

wir noch Ausgaben für weitere Sicherheitsvorkehrungen, die Ausdehnung des II. Geleises, die Vergrößerung der Stationen und Geleisanlagen, die Vermehrung des Rollmaterials und die Erweiterung der Reparaturwerkstätte ins Auge gefaßt.

Die Bauten des II. Geleises auf den beiden genannten Strecken sind fertig, diejenigen über Biasca-Bellinzona abgerechnet; der Bau der nördlichen Zufahrtslinien geht seiner Vollendung entgegen; für weitere Sicherheitsvorkehrungen, Ausbau der Stationen, Vermehrung des Rollmaterials u. s. w. sind in den letzten zwei Jahren, wie dies unsere Geschäftsberichte darthun, nicht unbedeutende Summen verausgabt worden. Immerhin erreichen sie noch nicht die im genannten Berichte angeführten Zahlen, und es dürften noch manche Verwendungen erforderlich werden, um dem stets steigenden Verkehre zu genügen. Nimmt das Bedürfnis auch nur einen Teil der Emission in Anspruch, so ist es doch angezeigt, dem Verwaltungsrate die beantragte Ermächtigung zu erteilen, um nicht mit jeder Teilemission an die Generalversammlung herantreten zu müssen.

Unter diesen Umständen halten wir uns für verpflichtet, Ihnen nachstehenden Antrag zu unterbreiten:

„Der Verwaltungsrat wird ermächtigt, zur Deckung der weitem Baubedürfnisse die 24. und 25. Serie „des 125 Millionenanleihe von je 5 Millionen Franken im geeigneten Zeitpunkte zu emittieren.“

Genehmigen Sie, Tit., die Versicherung unserer vollkommenen Hochachtung.

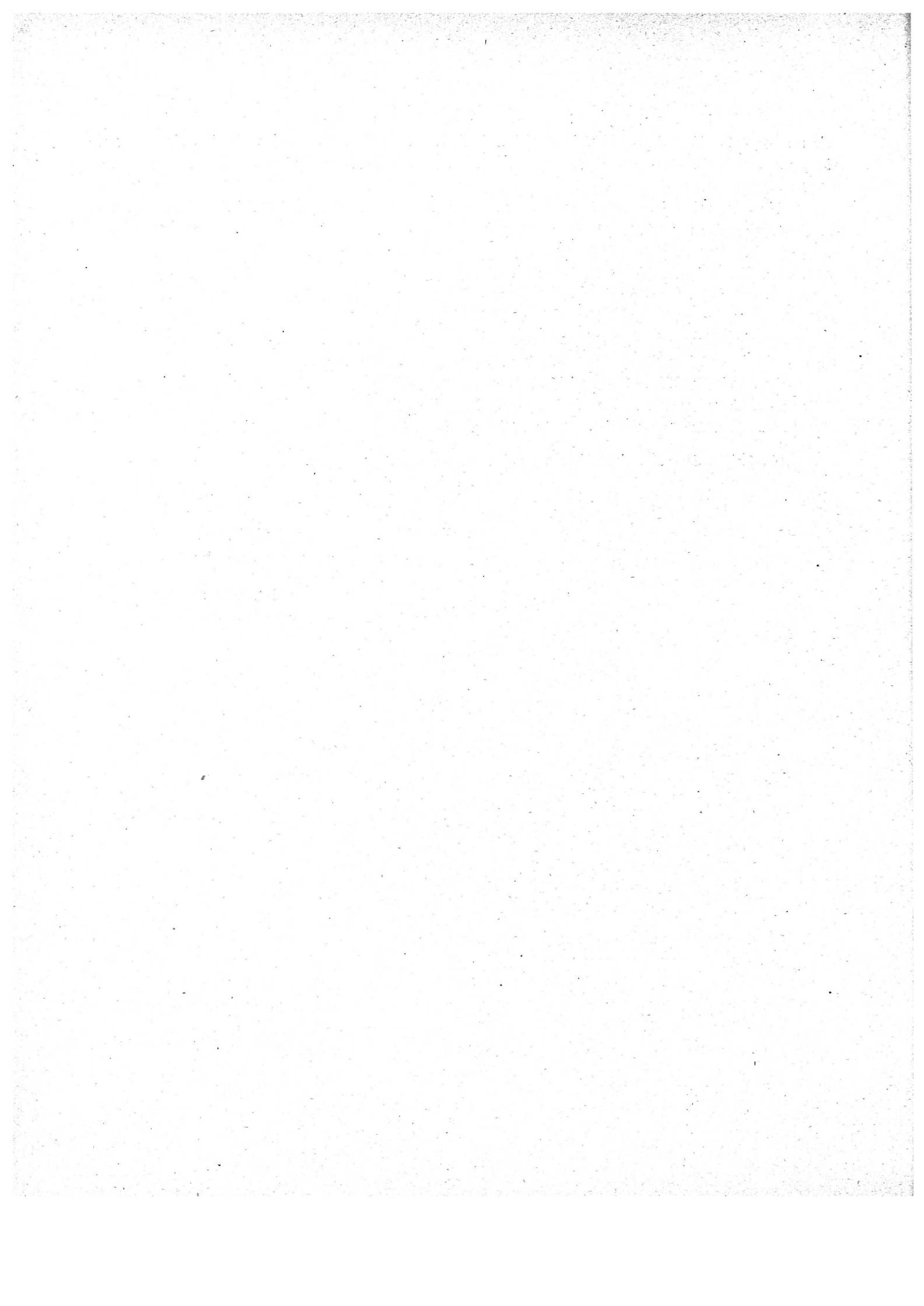
Im Namen des Verwaltungsrates,

Der Präsident:

J. J. Schuster-Burkhardt.

Der Sekretär:

Schweizer.



Statistische Tabellen. — *Tableaux statistiques.*

	Seite Page
1. Frequenz und Einnahmen nach Rechnungsrubriken <i>Trafic et recettes par nature</i>	2
2. Durchschnittsergebnisse <i>Moyennes</i>	4
3. Frequenz und Einnahmen nach Monaten <i>Trafic et recettes par mois</i>	6
4. Frequenz und Einnahmen nach den Stationen <i>Trafic et recettes par station</i>	8
5. Verkehr mit andern Transportanstalten und Transitverkehr über die Gotthardbahn <i>Trafic avec d'autres services de transport et transit par le Gothard</i>	10
6. Verkehr nach Entfernungen <i>Trafic d'après la distance</i>	13
7. Verkehr nach Warengattungen <i>Statistique des marchandises par nature</i>	14
8. Chronologische Vergleichung des Verkehrs und der Einnahmen <i>Récapitulation chronologique du trafic et des recettes</i>	20
9. Ausgaben des Betriebes <i>Dépenses d'exploitation</i>	21
10. Durchschnittsergebnisse der Ausgaben <i>Dépenses moyennes</i>	22
11. Chronologische Vergleichung der Betriebsausgaben <i>Récapitulation chronologique des dépenses d'exploitation</i>	23
12. Übersicht der ausgeführten Bahnzüge <i>Relevé de la circulation des trains</i>	24
13. Zugsleistungen <i>Parcours des trains</i>	26
14. Bestand der Lokomotiven Ende 1897 <i>Parc des locomotives fin 1897</i>	27
15. Lokomotivleistungen, serien- und monatweise <i>Parc des locomotives par séries et par mois</i>	28
16. Durchschnittliche Leistungen der Lokomotiven <i>Moyennes de service des locomotives</i>	30
17. Verbrauch und Kosten des Brennmaterials für Lokomotiven <i>Quantités et coût des combustibles pour les locomotives</i>	31
18. Verbrauch und Kosten des Schmiermaterials für Lokomotiven <i>Quantités et coût des graisses et huiles pour les locomotives</i>	32
19. Leistungen, Brenn- u. Schmiermaterialverbrauch u. Reparaturkosten der Lokomotiven 1888-97 <i>Parcours, consommation de matières et frais de réparations des locomotives de 1888 à 1897</i>	34
20. Bestand des Wagenparkes Ende 1897 <i>Parc des voitures, fourgons et wagons fin 1897</i>	35
21. Wagenlauf und Ausnutzung der Wagen <i>Parcours et utilisation des voitures, fourgons et wagons</i>	38
22. Leistungen, Schmiermaterialverbrauch und Reparaturkosten der Wagen pro 1888—1897 <i>Parcours, consomm. en graisses et huiles et frais de réparations des voitures et wagons de 1888 à 1897</i>	39
23. Verbrauch und Kosten des Schmiermaterials für Wagen <i>Quantités et coût des graisses et huiles pour les voitures, fourgons et wagons</i>	40
24. Ausgaben des Fahrdienstes (ohne Abzug der Rückvergütungen) <i>Dépenses du service de la traction (redevances non déduites)</i>	41
25. Chronologische Übersicht über die Ausgaben für den Fahrdienst 1888—1897 pro Lokomotiv-, Wagenachsen- und Bruttotonnenkilometer (ohne Abzug der Rückvergütungen) <i>Relevé chronologique des frais de traction de 1888—1897, par kilomètre-locomotive, kilomètre-essieu de voitures et wagons et par kilomètre-tonne, poids brut (redevances non déduites)</i>	43

I. Frequenz und Einnahmen nach Rechnungsrubriken.
Trafic et recettes par nature.

A. Einnahmen aus dem Eisenbahntransport.	Transportquantitäten <i>Quantités</i>				Transporteinnahmen <i>Produit</i>				A. Recettes sur transports par chemin de fer.
	1897		1896		1897		1896		
	Personen <i>Voyageurs</i>	%	Personen <i>Voyageurs</i>	%	Fr.	%	Fr.	%	
<i>I. Personentransport.</i>									<i>I. Voyageurs.</i>
<i>a. Zur gewöhnl. Fahrtaxe:</i>									<i>a. taxes normales:</i>
Einfache Fahrt I. Klasse	57011	2.80	53744	3.15	1024475	15.90	940325	16.20	<i>Ie classe simple course</i>
" " II. "	164101	8.03	147858	8.65	1216388	18.88	1125310	19.39	<i>IIe " " "</i>
" " III. "	413391	20.23	390490	22.85	1141551	17.71	1069012	18.41	<i>IIIe " " "</i>
<i>b. Zu ermäss. Fahrtaxen:</i>									<i>b. à taxes réduites:</i>
Hin- und Rückfahrt I. Kl.	10563	0.52	9552	0.56	126943	1.97	108719	1.87	<i>Ie classe aller et retour</i>
" " " II. "	118348	5.30	87476	5.12	468216	7.26	402006	6.92	<i>IIe " " " "</i>
" " " III. "	633918	31.02	423118	24.76	467583	7.26	368326	6.34	<i>IIIe " " " "</i>
Abonnementsbillette I. "	156	0.01	216	0.01	190	0.01	373	0.01	<i>Ie " abonnements</i>
" " " II. "	10008	0.49	11424	0.67	21148	0.33	19311	0.33	<i>IIe " "</i>
" " " III. "	103446	5.06	81312	4.76	29565	0.46	26148	0.45	<i>IIIe " "</i>
Gesellschafts-,Schul-,Lust- und Rundfahrten I. Kl.	25439	1.24	22504	1.32	274230	4.25	237376	4.09	<i>écoles et sociétés, billets Ie classe [d'excurs. et circ.</i>
" " " II. "	112655	5.51	111157	6.51	554586	8.61	503650	8.68	<i>IIe " " " "</i>
" " " III. "	245297	12.00	224137	13.12	1028195	15.95	901410	15.53	<i>IIIe " " " "</i>
Beamtenbillette I. "	267	0.01	192	0.01	494	0.01	445	0.01	<i>Ie " billets d'employés</i>
" " " II. "	17026	0.83	14931	0.87	9372	0.15	8969	0.15	<i>IIe " " "</i>
" " " III. "	93794	4.59	86909	5.08	22136	0.34	20224	0.35	<i>IIIe " " "</i>
Militärtransporte III. "	12746	0.62	16414	0.96	19653	0.30	31740	0.55	<i>IIIe " transp. militaires</i>
Marktbillette II. "	462	0.02	718	0.04	730	0.01	1180	0.02	<i>IIe " billets de marché</i>
" " " III. "	10166	0.50	13980	0.82	9438	0.15	13439	0.23	<i>IIIe " " " "</i>
Billette für hilfsbedürftige Ausländer III. Kl.	837	0.04	905	0.05	4818	0.07	5596	0.10	<i>billets pour indiens IIIe " [gents étrangers</i>
Polizeitranporte	10085	0.49	10217	0.60	22418	0.35	20929	0.36	<i>transports de police</i>
Arbeiterbillette III. Kl.	3800	0.19	1500	0.09	1883	0.03	525	0.01	<i>IIIe classe billets d'ouvriers</i>
Total	2043516	100.00	1708754	100.00	6444012	100.00	5805013	100.00	<i>Total.</i>
<i>Rekapitulation nach Klassen:</i>									<i>Rekapitulation par classes:</i>
I. Klasse	93436	4.57	86208	5.05	1426332	22.14	1287237	22.18	<i>Ie classe</i>
II. "	422600	20.68	373564	21.86	2270440	35.23	2060426	35.49	<i>IIe "</i>
III. "	1527480	74.75	1248982	73.09	2747240	42.63	2457350	42.33	<i>IIIe "</i>
Total	2043516	100.00	1708754	100.00	6444012	100.00	5805013	100.00	<i>Total.</i>

	Transportquantitäten <i>Quantités</i>				Transporteinnahmen <i>Produit</i>				
	1897		1896		1897		1896		
	Tonnen <i>Tonnes</i>	%	Tonnen <i>Tonnes</i>	%	Fr.	%	Fr.	%	
II. Gepäck-, Tier- und Gütertransport.									II. Bagages, animaux et marchandises.
a. Gepäck	6883	—	5954	—	586974	—	533528	—	a. bagages
b. Tiere	Stück - <i>Têtes</i>		Stück - <i>Têtes</i>						b. animaux
I. Klasse	1897	1.44	1970	2.05	527006	—	414698	—	Ie classe
II. „	50397	38.34	42571	44.27					IIe „
III. „	52232	39.73	40927	42.57					IIIe „
IV. „	26942	20.49	10686	11.11					IVe „
Total	131468	100.00	96154	100.00	527006	—	414698	—	Total.
c. Güter aller Art:	Tonnen <i>Tonnes</i>		Tonnen <i>Tonnes</i>						c. marchand. de toute nature:
Eilgut	43672	4.82	38064	4.36	9153019	96.08	9118925	95.66	messageries (grande vitesse)
Stückgutklasse 1	21351	2.36	20258	2.32					expédit. partielles classe 1
„ 2	25973	2.86	24679	2.83					„ „ „ 2
Wagenladungen:									wagons complets:
Allgemeine Klasse A . .	19985	2.20	18557	2.18					classe générale A
„ „ B	35243	3.89	30642	3.51					„ „ B
Spezialtarife I a	10212	1.13	11043	1.26					tarifs spéciaux: Ia
b	35222	3.89	40728	4.66					b
II a	4103	0.45	3220	0.37					IIa
b	24399	2.69	27399	3.14					b
III a	13271	1.46	10207	1.17					IIIa
b	167429	18.46	117999	13.51					b
Ausnahmetarife	505949	55.79	530304	60.74					
Lokalspesen:									droits locaux (pour pesage,
(Wag-, Lad-, Lager-, Zu- und Abfuhrgebühren etc.)					373236	3.92	413744	4.34	chargement, magasinage, camionnage au départ et à l'arrivée, etc.)
Total	906809	100.00	873100	100.00	9526255	100.00	9532669	100.00	Total.
Total der Transporteinnahmen					17084247	95.85	16285908	95.82	Produit total des transports
B. Einnahmen aus ver- schiedenen Quellen					738968	4.15	709660	4.18	B. Recettes diverses
Gesamttotal der Einnahmen					17823215	100.00	16995568	100.00	Total général des recettes

2. Durchschnittsergebnisse.

Moyennes.

Durchschnittliche Betriebslänge für das Jahr 1897: 272 Km. <i>Longueur moyenne d'exploitation en 1897: 272 km.</i>	1897	1896
1. Personentransport. — Voyageurs.		
Einnahmenbetreffnis per Bahnkilometer Fr.	23691,22	21823,36
<i>Recette par kilomètre-ligne</i>		
Einnahmenbetreffnis per Reisenden Fr.	3,15	3,40
<i>Recette par voyageur</i>		
Einnahmenbetreffnis per Reisenden und Kilometer Cts.	6,70	6,73
<i>Recette par voyageur et par kilomètre</i>		
Jeder Reisende hat im Durchschnitt aller Klassen befahren . . . Km.	47,03	50,47
<i>Parcours moyen de chaque voyageur des trois classes</i>		
Auf die ganze Bahnlänge bezogen, kommen im Total Reisende . . .	353339	324183
<i>Chiffre total des voyageurs, ramené à la longueur totale des lignes</i>		
Auf jeden Kilometer kommen Reisende	7513	6424
<i>Chiffre de voyageurs par kilomètre-ligne</i>		
Auf jeden Personenwagenachsenkilometer kommen Reisende . . .	4,11	4,43
<i>Chiffre de voyageurs par kilomètre-essieu de voiture</i>		
Auf jeden Personenzugkilometer kommen Reisende	52,20	51,30
<i>Chiffre de voyageurs par kilomètre-train de voyageurs</i>		
Auf jeden Lokomotivkilometer kommen Reisende	46,51	47,27
<i>Chiffre de voyageurs par kilomètre-locomotive</i>		
2. Gepäck-, Tier- u. Gütertransport. — Bagages, animaux, marchandises.		
<i>a. Gepäck: — Bagages:</i>		
Einnahmenbetreffnis per Bahnkilometer Fr.	2157,99	2005,74
<i>Recette par kilomètre-ligne</i>		
Einnahmenbetreffnis per Tonne Fr.	85,28	89,61
<i>Recette par tonne</i>		
Einnahmenbetreffnis per Tonnenkilometer Cts.	73,54	72,39
<i>Recette par kilomètre-tonne</i>		
Einnahmenbetreffnis per Reisenden Cts.	28,72	31,22
<i>Recette par voyageur</i>		
Jede Tonne hat befahren Km.	115,96	123,79
<i>Parcours moyen d'une tonne</i>		
Auf die ganze Bahnlänge bezogen, kommen Tonn.	2934	2771
<i>Ramené à la longueur totale des lignes</i>		
Auf jeden Kilometer kommen Tonn.	25,31	22,38
<i>Par kilomètre-ligne</i>		
Auf jeden Reisenden kommen Kg.	3,37	3,48
<i>Par voyageur</i>		

Durchschnittliche Betriebslänge für das Jahr 1897: 272 Km. <i>Longueur moyenne d'exploitation en 1897: 272 km.</i>		1897	1896
<i>b. Tiere: — Animaux:</i>			
Einnahmenbetreffnis per Bahnkilometer <i>Recette par kilomètre-ligne</i>	Fr.	1937,52	1559,01
Einnahmenbetreffnis per Stück <i>Recette par tête</i>	Fr.	4,01	4,31
<i>c. Güter aller Art: — Marchandises de toute nature:</i>			
Einnahmenbetreffnis per Bahnkilometer <i>Recette par kilomètre-ligne</i>	Fr.	35023,00	35837,10
Einnahmenbetreffnis per Tonne <i>Recette par tonne</i>	Fr.	10,51	10,92
Einnahmenbetreffnis per Tonnenkilometer <i>Recette par kilomètre-tonne</i>	Cts.	7,58	7,43
Jede Tonne hat befahren <i>Parcours moyen d'une tonne</i>	Km.	138,64	146,13
Auf die ganze Bahnlänge bezogen, kommen <i>Ramené à la longueur totale des lignes</i>	Tonn.	462206	482264
Auf jeden Kilometer kommen <i>Par kilomètre-ligne</i>	Tonn.	3334	3282
Auf jeden Güterwagenachsenkm., Gepäck- u. Tiere inbegr., kommen <i>Par kilomètre-essieu de wagon, bagages et animaux compris</i>	Tonn.	2,17	2,13
Auf jeden Zugskilometer, Gepäck- und Tiere inbegr., kommen <i>Par kilomètre-train, bagages et animaux compris</i>	Tonn.	43,23	47,08
Auf jeden Lokomotivkilometer, Gepäck- u. Tiere inbegr., kommen <i>Par kilomètre-locomotive, bagages et animaux compris</i>	Tonn.	31,05	33,73
Total der Transporteinnahmen per Bahnkilometer <i>Produit total des transports par kilomètre-ligne</i>	Fr.	62809,73	61225,22
3. Einnahmen aus verschiedenen Quellen. — <i>Recettes diverses.</i>			
Betreffnis per Bahnkilometer <i>Produit par kilomètre-ligne</i>	Fr.	2716,80	2667,89
Totaleinnahmen per Bahnkilometer <i>Recette totale par kilomètre-ligne</i>	Fr.	65526,53	63893,11
Totaleinnahmen per Zugskilometer <i>Recette totale par kilomètre-train</i>	Fr.	5,97	6,11
Totaleinnahmen per Lokomotivkilometer <i>Recette totale par kilomètre-locomotive</i>	Fr.	4,28	4,37

3. Frequenz und Einnahmen nach Monaten.
Traffic et recettes par mois.

1897 Monate Mois		a. Transportquantitäten. — <i>Quantités.</i>															Total	
		Personen <i>Voyageurs</i>	Gepäck <i>Bagages</i>	Tiere <i>Animaux</i>	Eilgut <i>Grande vitesse</i>	Güter — <i>Marchandises</i>												Ausnahmearife <i>Tarifs exceptionnels</i>
						Stückgut <i>Expédit. partielles</i>		Wagenladungen — <i>Wagons complets</i>										
						1	2	Allgemeine Klassen <i>Classes générales</i>		Spezialtarife — <i>Tarifs spéciaux</i>								
								A	B	I.		II.		III.				
		a	b	a	b	a	b											
Januar	<i>Janvier</i>	106,813	255	6,726	2,764	1,497	1,622	1,458	2,211	694	3,571	223	3,055	846	6,116	44,374	68,431	
Februar	<i>Février</i>	112,058	314	6,996	3,591	1,613	1,833	1,521	2,477	698	2,831	214	2,234	929	19,178	39,824	76,943	
März	<i>Mars</i>	157,847	518	7,789	4,732	1,884	2,253	1,659	2,891	794	2,642	309	2,242	1,278	14,186	47,204	82,074	
April	<i>Avril</i>	160,854	703	11,150	4,396	1,776	2,381	1,314	2,694	837	2,581	362	1,994	1,396	14,089	44,305	78,125	
Mai	<i>Mai</i>	160,903	710	13,398	4,530	1,779	2,138	1,434	2,792	753	2,528	407	1,904	1,133	14,141	45,362	78,901	
Juni	<i>Juin</i>	188,956	557	12,547	3,843	1,664	2,078	1,124	2,292	842	2,377	312	1,237	1,074	15,690	38,069	70,602	
Juli	<i>Juillet</i>	231,734	696	6,620	3,525	1,651	2,187	1,093	2,292	859	2,242	871	1,432	1,135	17,176	37,690	72,153	
August	<i>Août</i>	238,840	796	9,524	3,099	1,737	2,166	1,179	2,573	839	4,303	159	1,256	1,192	13,818	35,518	67,839	
September	<i>Septembre</i>	200,197	827	15,801	3,158	2,037	2,379	2,671	4,596	917	2,850	439	2,111	1,086	11,976	42,836	77,056	
Oktober	<i>Octobre</i>	192,319	715	19,532	3,381	2,097	2,571	2,495	3,860	1,037	3,891	289	2,622	1,400	15,509	49,835	88,987	
November	<i>Novembre</i>	158,683	462	14,334	2,180	1,879	2,360	2,064	3,381	1,010	2,817	286	2,362	964	12,816	42,298	74,417	
Dezember	<i>Décembre</i>	134,312	330	7,051	4,473	1,737	2,005	1,973	3,184	932	2,589	232	1,950	838	12,734	38,634	71,281	
Total		2,043,516	6,883	131,468	43,672	21,351	25,973	19,985	35,243	10,212	35,222	4,103	24,399	13,271	167,429	505,949	906,809	
gegenüber comparé à		1896																
mehr - plus		334,762	929	35,314	5,608	1,093	1,294	1,428	4,601	—	—	883	—	3,064	49,430	—	33,709	
weniger - moins		—	—	—	—	—	—	—	—	831	5,506	—	3,000	—	—	24,355	—	

3. Frequenz und Einnahmen nach Monaten.
Traffic et recettes par mois.

1897 Monate Mois		b. Einnahmen — Recettes													
		Personen Voyageurs		Gepäck Bagages		Tiere Animaux		Güter Marchandises		Einnahmen aus ver- schiedenen Quellen. Recettes diverses		Total		Bruttoeinnahme per Kilometer Recette kilométrique brute	
		Fr.	C.	Fr.	C.	Fr.	C.	Fr.	C.	Fr.	C.	Fr.	C.	Fr.	C.
Januar	<i>Janvier</i>	295,360	22	23,905	50	21,791	73	763,459	14			1,104,516	59	4,152	32
Februar	<i>Février</i>	413,605	15	28,445	87	22,235	58	736,259	46			1,200,546	06	4,513	33
März	<i>Mars</i>	775,356	43	52,211	94	28,324	31	854,868	24			1,710,760	92	6,431	43
April	<i>Avril</i>	730,335	21	76,129	75	39,740	17	789,546	92			1,635,752	05	6,149	44
Mai	<i>Mai</i>	555,332	79	71,685	68	52,762	50	838,701	22			1,518,482	19	5,708	58
Juni	<i>Juin</i>	450,261	63	44,617	58	46,045	80	724,557	15			1,265,482	16	4,585	08
Juli	<i>Juillet</i>	581,806	19	46,347	51	35,930	79	720,224	30			1,384,308	79	5,015	61
August	<i>Août</i>	636,914	66	50,547	72	47,131	06	698,068	68			1,432,662	12	5,190	80
September	<i>Septembre</i>	571,314	37	68,642	07	63,480	88	869,648	13			1,573,085	45	5,699	58
Oktober	<i>Octobre</i>	559,402	10	61,791	15	76,248	53	937,119	62			1,634,561	40	5,922	32
November	<i>Novembre</i>	480,820	50	36,613	57	62,928	73	789,422	29			1,369,785	09	4,962	99
Dezember	<i>Décembre</i>	393,502	40	26,035	93	30,386	20	804,379	96			1,254,304	49	4,544	58
Januar - Dezember <i>Janvier à Décembre</i>		—	—	—	—	—	—	—	—	738,968	01	738,968	01	2,716	80
Total		6,444,011	65	586,974	27	527,006	28	9,526,255	11	738,968	01	17,823,215	32	65,526	53
gegenüber <i>comparé à</i> 1896															
mehr - <i>plus</i>		638,998	50	53,446	17	112,308	56	—	—	29,307	77	827,646	80	1,633	42
weniger - <i>moins</i>		—	—	—	—	—	—	6,414	20	—	—	—	—	—	—

4. Frequenz und Einnahmen nach den Stationen. Trafic et recettes par station.

	Abgegangene Personen Voyageurs au départ		Tiere — Animaux	Güter* Marchandises*			Totaleinnahmen Recettes totales	Gegenüber Comparé à } 1896		Rangordnung der Stationen Rang des stations nach - d'après			
	Zahl Nombre	Tonn.		Stück Têtes	Versand Expédiées	Empfang Reçues		Total Ensemble	Personen Voyageurs	Güter Marchandises	Personenzahl le nombre des voyageurs	Gütergewicht le poids des marchandises	Einnahmen le montant de la recette
					Tonn.	Tonn.							
Luzern . . .	97212	659	3822	11865	22724	34589	959844	+ 38818	+ 1377	4	6	3	
Meggen . . .	24741	17	71	1070	2030	3100	19911	—	—	15	35	37	
Küssnacht . . .	24539	31	632	1168	3818	4986	31693	—	—	18	28	25	
Immensee . . .	21740	24	911	2396	4381	6777	41136	— 2408	— 2710	24	25	22	
Arth-Goldau . . .	94283	97	1132	7126	32706	39832	279722	+ 35892	+ 4413	5	4	8	
Walchwil . . .	15997	18	66	461	1149	1610	14779	—	—	28	41	40	
Zug . . .	23976	40	456	2381	5508	7889	97949	—	—	20	21	15	
Steinen . . .	36379	92	551	2897	2670	5567	30913	+ 5423	+ 1798	12	27	26	
Schwyz . . .	76781	150	3298	7641	14580	22221	182913	+ 11455	+ 2788	6	10	9	
Brunnen . . .	65696	278	709	114704	81410	196114	1933963	+ 8028	— 180363	7	1	2	
Sisikon . . .	13041	6	59	45	224	269	6168	+ 1768	— 295	31	45	45	
Fluelen . . .	34373	94	230	5155	7761	12916	129514	+ 2521	+ 4240	13	13	14	
Altdorf . . .	43659	104	4211	6188	13164	19352	170384	+ 5038	+ 3474	10	11	10	
Erstfeld . . .	42978	35	774	7384	7197	14581	85630	— 1084	+ 832	11	12	16	
Amsteg . . .	11837	21	48	957	497	1454	15641	+ 1072	— 116	34	43	39	
Gurtellen . . .	7928	9	220	8747	1457	10204	36541	+ 463	— 55	37	17	23	
Wassen . . .	5783	11	25	6525	839	7364	30606	+ 723	+ 500	43	23	27	
Göschenen . . .	24562	128	1304	1259	6469	7728	157558	+ 2173	+ 2011	17	22	12	
Airolo . . .	16393	72	1429	1055	2328	3383	79945	+ 703	+ 16	27	33	17	
Ambri-Piotta . . .	6031	12	814	1172	1406	2578	25002	+ 353	+ 390	42	36	31	
Rodi-Fiesso . . .	5008	6	320	440	1018	1458	20129	+ 329	+ 677	45	42	36	
Faido . . .	12480	59	1194	926	2417	3343	67607	+ 780	+ 385	32	34	18	
Lavorgo . . .	5184	6	810	8017	1354	9371	19362	+ 957	+ 1066	44	18	38	
Giornico . . .	1832	2	26	1275	433	1708	5515	+ 367	+ 365	47	40	46	
Bodio . . .	6327	7	597	8553	781	9334	23537	— 66	+ 4607	41	19	32	
Biasca . . .	31787	77	1751	14936	9004	23940	144185	+ 3206	+ 5401	14	8	13	
Osogna . . .	19217	8	28	36308	1776	38084	58720	+ 3356	+ 8699	25	5	20	
Übertrag A reporter	769754	2063	25488	260651	229101	489752	4668867						

* Dienstsendungen nicht inbegriffen. — *Transports en service non compris.*

	Abgegangene Personen <i>Voyageurs au départ</i>			Güter <i>Marchandises</i>			Totaleinnahmen <i>Recettes totales</i>	Gegenüber <i>Comparé à</i> 1896		Rangordnung der Stationen <i>Rang des stations nach - d'après</i>		
	Gepäck — <i>Bagages</i>			Tiere — <i>Animaux</i>				Personen <i>Voyageurs</i>	Güter <i>Marchandises</i>	Personenzahl <i>le nombre des voyageurs</i>	Gütergewicht <i>le poids des marchandises</i>	Einnahmen <i>le montant de la recette</i>
	Zahl <i>Nombre</i>	Tonn.	Stück <i>Têtes</i>	Tonn.	Tonn.	Tonn.						
Übertrag <i>Report</i>	769754	2063	25488	260651	229101	489752	4668867					
Claro . . .	11301	4	64	3157	312	3469	7230	+ 133	+ 872	35	32	44
Castione . . .	8893	15	261	5741	4571	10312	22314	— 563	+ 4511	36	15	33
Bellinzona . . .	165490	399	1760	7166	25103	32269	711948	+18228	+ 1212	1	7	5
Giubiasco . . .	15432	21	3613	430	1913	2343	28837	+ 1046	+ 715	29	37	29
Cadenazzo . . .	18450	13	330	108	811	919	8133	+ 1744	+ 19	26	44	42
Magadino . . .	6637	27	47	1315	2165	3480	42662	— 695	+ 588	40	31	21
S. Nazzaro . . .	3602	11	28	62	93	155	3064	— 118	+ 12	46	46	47
*Ranzo-Gerra . . .	7910	51	18	—	—	—	7659	— 169	—	38	—	43
Ranzo-Gerra front.	387	2	40434	2337	3246	5583	288523	— 501	+ 1650	48	26	7
Rivera-Bironico	12091	6	76	1401	649	2050	12269	+ 2327	— 102	33	39	41
Taverne . . .	24116	7	159	1144	1130	2274	21889	+ 5618	+ 346	19	38	34
Lugano . . .	120858	646	958	8654	32935	41589	935858	+ 6623	+ 4492	2	3	4
Melide . . .	22091	11	178	4544	3458	8002	29202	+ 2389	+ 944	23	20	28
Maroggia . . .	23878	18	24	4170	6047	10217	60232	+ 2232	— 90	21	16	19
Capolago . . .	24648	64	39	1155	2579	3734	33103	+ 2622	+ 570	16	30	24
Mendrisio . . .	59030	72	534	3734	7916	11650	159292	+ 3298	+ 889	8	14	11
Balerna . . .	13447	15	97	3975	3225	7200	21369	+ 391	+ 1129	30	24	35
Chiasso . . .	115046	293	47467	24079	21548	45627	3423062	+ 16476	— 1083	3	2	1
*Reazzino . . .	6841	—	—	—	—	—	—	+ 165	—	39	—	—
Gordola . . .	22602	10	429	2726	1731	4457	25050	+ 8081	+ 1186	22	29	30
Locarno . . .	56214	278	1899	8585	15090	23675	414934	+ 9340	+ 2851	9	9	6
Total	1508728	4026	123903	345134	363623	708757	10925497					

* Personenhaltstelle — *Halte à voyageurs.*

5. Verkehr mit anderen Transportanstalten und Transitverkehr über die Gotthardbahn.
Trafic avec d'autres services de transport et transit par le Gotthard.

I. Verkehr mit andern Transportanstalten. <i>Trafic avec d'autres services de transport.</i>	Von der Gotthardbahn <i>En provenance du Gotthard</i>		Nach der Gotthardbahn <i>A destination du Gotthard</i>		TOTAL		Gegenüber <i>Comparé à</i> 1896	
	Personen <i>Voyageurs</i>	Güter <i>Marchandises</i>	Personen <i>Voyageurs</i>	Güter <i>Marchandises</i>	Personen <i>Voyageurs</i>	Güter <i>Marchandises</i>	Personen <i>Voyageurs</i>	Güter <i>Marchandises</i>
	Zahl <i>Nombre</i>	Tonn.	Zahl <i>Nombre</i>	Tonn.	Zahl <i>Nombre</i>	Tonn.	Zahl - <i>Nombre</i>	Tonn.
Vereinigte Schweizerbahnen <i>Union-Suisse</i>	2956	7107	4158	5677	7114	12784	+ 280	— 58
Rorschach-Heiden	—	28	—	1	—	29	—	— 15
Rhätische Bahn <i>Chemin de fer Rhétique</i>	82	—	324	—	406	—	+ 78	—
Appenzeller-Bahn <i>Ligne de l'Appenzell</i>	8	—	49	—	57	—	+ 21	—
Tössthalbahn <i>Ligne du Tœssthal</i>	—	255	—	236	—	491	— 126	+ 164
Schweizerische Nordostbahn <i>Nord-Est Suisse</i>	43290	53099	58989	15636	102279	68735	+26340	+ 4791
Bötzbergbahn <i>Ligne du Bœtzberg</i>	11	904	176	2125	187	3029	— 61	+ 1123
Schweizerische Südostbahn . <i>Sud-Est Suisse</i>	31559	3289	15396	1275	46955	4564	+ 2837	— 762
Sihlthalbahn <i>Ligne du Sihlthal</i>	—	2011	131	898	131	2909	+ 131	+ 1146
Schweizerische Centralbahn <i>Central-Suisse</i>	32192	13574	29564	19137	61756	32711	+ 19405	+ 2130
Aargauische Südbahn <i>Sud-Argovie</i>	4333	2429	8284	4974	12617	7403	+ 6699	+ 2395
Schweizerische Seethalbahn <i>Seethal-Suisse</i>	71	529	302	836	373	1365	+ 220	+ 136
Jura-Simplon-Bahn <i>Jura-Simplon</i>	11493	8981	11738	4182	23231	13163	+ 476	— 136
Brünigbahn <i>Ligne du Brunig</i>	154	—	202	—	356	—	+ 171	—
Bödelibahn <i>Ligne du Bœdeli</i>	52	205	39	36	91	241	+ 63	+ 110
Thunerseebahn <i>Ligne du Lac de Thoune</i>	—	17	66	27	66	44	+ 36	— 3
Neuenburger Jurabahn <i>Jura-Neuchâtelois</i>	49	106	99	45	148	151	— 14	— 11
Emmenthalbahn <i>Ligne de l'Emmenthal</i>	40	742	114	2562	154	3304	+ 114	+ 565
Langenthal-Huttwil	37	113	5	172	42	285	+ 27	— 18
Huttwil-Wohlhusen	—	235	74	796	74	1031	— 17	+ 388
Rigibahnen <i>Chemins de fer du Rigi</i>	3033	—	4357	—	7390	—	— 425	—
Monte Generoso-Bahn <i>Ligne du Monte Generoso</i>	671	—	102	—	773	—	+ 423	—
Vierwaldstättersee <i>Lac des Quatre-Cantons</i>	909	—	975	—	1884	—	— 364	—
Luganersee <i>Lac de Lugano</i>	—	—	4542	—	4542	—	+ 827	—
Langensee <i>Lac Majeur</i>	915	—	197	—	1112	—	— 13	—
Comersee <i>Lac de Como</i>	117	—	388	—	505	—	+ 15	—
Übertrag — A reporter	131972	93624	140271	58615	272243	152239	+ 57143	+ 11945

	Von der Gotthardbahn <i>En provenance du Gothard</i>		Nach der Gotthardbahn <i>A destination du Gothard</i>		TOTAL		Gegenüber <i>Comparé à</i> } 1896	
	Personen <i>Voyageurs</i>	Güter <i>Marchandises</i>	Personen <i>Voyageurs</i>	Güter <i>Marchandises</i>	Personen <i>Voyageurs</i>	Güter <i>Marchandises</i>	Personen <i>Voyageurs</i>	Güter <i>Marchandises</i>
	Zahl <i>Nombre</i>	Tonn.	Zahl <i>Nombre</i>	Tonn.	Zahl <i>Nombre</i>	Tonn.	Zahl - <i>Nombre</i>	Tonn.
Übertrag — <i>Report</i>	131972	93624	140271	58615	272243	152239	+ 57143	+ 11945
Italienische Bahnen <i>Chemins italiens</i>	41989	14448	41420	78825	83409	93273	+ 961	+ 2715
Deutsche Bahnen <i>Chemins allemands</i>	1100	234	3909	77008	5009	77242	+ 541	+ 8614
Österreichische Bahnen <i>Chemins autrichiens</i>	32	13	69	661	101	674	— 387	— 127
Französische Bahnen <i>Chemins français</i>	865	—	778	—	1643	—	+ 135	—
Belgische u. Niederländ. Bahnen <i>Chemins belges et néerlandais</i>	338	—	898	1410	1236	1410	+ 363	+ 137
Englische Bahnen <i>Chemins anglais</i>	374	—	2081	—	2455	—	+ 1206	—
Coupons f. komb. Rundreisebill. <i>Coupons de billets circ. combinés</i>	8331	—	158279	—	166610	—	+ 31398	—
Total des Verkehrs mit andern Transportanstalten <i>Total du trafic avec d'autres services de transport</i>	185001	108319	347705	216519	532706	324838	+ 91360	+ 23284
	Von Rigibahnen und Südostbahn <i>En provenance du Rigi et du Sud-Est Suisse</i>		Nach Rigibahnen und Südostbahn <i>A destination du Rigi et du Sud-Est Suisse</i>					
II. Transitverkehr. <i>Trafic de transit.</i>								
Vereinigte Schweizerbahnen <i>Union-Suisse</i>	—	—	3	1	3	1	— 24	—
Schweizerische Nordostbahn <i>Nord-Est Suisse</i>	767	899	9172	236	9939	1135	+ 4248	+ 290
Sihlthalbahn <i>Ligne du Sihlthal</i>	—	—	143	—	143	—	+ 143	—
Bötzbergbahn <i>Ligne du Betszberg</i>	—	—	1210	1	1210	1	+ 652	+ 1
Schweizerische Centralbahn <i>Central-Suisse</i>	125	231	3521	635	3646	866	— 678	— 37
Aargauische Südbahn <i>Sud-Argovie</i>	184	171	4964	151	5148	322	+ 1562	+ 125
Schweizerische Seethalbahn <i>Seethal-Suisse</i>	6	30	217	54	223	84	— 56	+ 52
Jura-Simplon-Bahn <i>Jura-Simplon</i>	259	564	5650	602	5909	1166	— 519	— 359
Emmenthalbahn <i>Ligne de l'Emmenthal</i>	—	9	4	91	4	100	+ 4	— 86
Neuenburger Jurabahn <i>Jura-Neuchâtelois</i>	—	—	—	—	—	—	—	— 2
Vierwaldstättersee <i>Lac des Quatre-Cantons</i>	169	—	—	—	169	—	+ 26	—
Langenthal-Huttwil	—	25	—	20	—	45	—	+ 12
Huttwil-Wolhusen	—	33	—	2	—	35	—	— 28
Deutsche Bahnen <i>Chemins allemands</i>	—	—	273	166	273	166	+ 139	+ 24
Französische Bahnen <i>Chemins français</i>	—	—	358	—	358	—	+ 295	—
	1510	1962	25515	1959	27025	3921	+ 5792	— 8

	Von Italien		Nach Italien		TOTAL		Gegenüber Comparé à } 1896	
	En provenance de l'Italie		A destination de l'Italie		Personen Voyageurs	Güter Marchan- dises	Personen Voyageurs	Güter Marchandises
	Personen Voyageurs	Güter Marchan- dises	Personen Voyageurs	Güter Marchan- dises				
	Zahl Nombre	Tonn.	Zahl Nombre	Tonn.	Zahl Nombre	Tonn.	Zahl - Nombre	Tonn.
Vereinigte Schweizerbahnen <i>Union-Suisse</i>	324	31601	391	3161	715	34762	+ 163	- 10446
Rorschach-Heiden	—	283	—	—	—	283	—	— 90
Tössthalbahn <i>Ligne du Tössthal</i>	—	2011	—	19	—	2030	—	— 1095
Schweizerische Nordostbahn <i>Nord-Est Suisse</i>	6005	76827	7010	10821	13015	87648	+ 983	- 20609
Bötzbergbahn <i>Ligne du Bözberg</i>	—	444	168	41	168	485	+ 76	+ 135
Schweizerische Südostbahn . .	54	1879	40	73	94	1952	+ 6	- 323
<i>Sud-Est Suisse</i>								
Sihlthalbahn	—	725	—	2	—	727	—	— 354
<i>Ligne du Sihlthal</i>								
Schweizerische Centralbahn <i>Central-Suisse</i>	6039	41585	5215	11245	11254	52830	+ 1328	- 4917
Aargauische Südbahn	75	6145	104	715	179	6860	+ 60	- 934
<i>Sud-Argovie</i>								
Schweizerische Seethalbahn <i>Seethal-Suisse</i>	—	2375	—	2	—	2377	—	— 718
Jura-Simplon-Bahn	659	40143	1403	2190	2062	42333	+ 483	- 12018
<i>Jura-Simplon</i>								
Bödeli-Bahn	—	424	—	—	—	424	—	+ 13
<i>Ligne du Bœdeli</i>								
Thunerseebahn	—	10	—	—	—	10	—	— 11
<i>Ligne du Lac de Thoune</i>								
Neuenburger Jurabahn	—	20	—	—	—	20	—	— 10
<i>Jura-Neuchâtelois</i>								
Emmenthalbahn	—	8163	—	208	—	8371	—	— 4353
<i>Ligne de l'Emmenthal</i>								
Langenthal-Huttwil	—	2833	—	8	—	2841	—	— 1055
Huttwil-Wolhusen	—	1508	—	—	—	1508	—	— 317
Rigibahnen <i>Chemins de fer du Rigi</i>	2	—	—	—	2	—	— 1	—
Monte Generoso-Bahn	1161	—	133	—	1294	—	+ 348	—
<i>Ligne du Monte-Generoso</i>								
Deutsche Bahnen	3183	70269	5260	113399	8443	183668	+ 204	+ 15189
<i>Chemins allemands</i>								
Belgische u. niederländ. Bahnen <i>Chemins belges et néerlandais</i>	1494	13281	1526	24107	3020	37388	+ 520	+ 9726
Englische Bahnen	1339	5989	3692	—	5031	5989	— 121	— 605
<i>Chemins anglais</i>								
Französische Bahnen	2416	—	2704	250	5120	250	+ 1467	+ 250
<i>Chemins français</i>								
International. Rundreiseverkehr <i>Voyages circul. internationaux</i>	2661	—	11259	—	13920	—	+ 510	—
	25412	306515	38905	166241	64317	472756	+ 6026	- 32542
<i>Total des Transitverkehrs du trafic de transit</i> }					91342	476677	+ 11818	- 32550
<i>Gesamttotal Total général</i> }					624048	801515	+103178	- 9266

Anmerkung. Im Verkehr von und nach Italien sind auch die Getreidesendungen ab Brunnen Lagerhaus und die in Chiasso tr., Pino tr. und Locarno tr. reexpedierte Güter inbegriffen.

Note. Les envois de céréales réexpédiés de Brunnen-entrepôts, ainsi que les marchandises réinscrites à Chiasso tr., Pino tr. et Locarno tr. figurent dans le trafic de et pour l'Italie.

6. Verkehr nach Entfernungen. *Trafic d'après la distance.*

Distanz in Kilometern <i>Distance en kilomètres</i>	Personen <i>Voyageurs</i>		Personenkilometer <i>Kilomètres-voyageurs</i>		Güter <i>Marchandises</i>		Tonnenkilometer <i>Kilomètres-tonnes</i>	
	1897	1896	1897	1896	1897	1896	1897	1896
von — bis <i>de — à</i>	Zahl <i>Nombre</i>	Zahl <i>Nombre</i>	Zahl <i>Nombre</i>	Zahl <i>Nombre</i>	Tonn.	Tonn.	Zahl <i>Nombre</i>	Zahl <i>Nombre</i>
3—10	568,825	478,069	3,663,121	3,140,888	41,438	31,659	319,271	240,935
11—20	486,586	355,461	7,225,992	5,494,496	80,390	57,712	1,197,721	891,189
21—30	372,783	281,852	9,238,489	7,179,512	69,332	66,812	1,790,982	1,750,499
31—40	96,584	113,609	3,490,801	4,097,165	22,818	16,778	802,737	584,107
41—50	57,236	65,936	2,496,837	2,974,804	27,770	29,448	1,237,657	1,333,092
51—60	84,111	68,725	4,489,869	3,891,572	15,113	10,069	835,871	562,913
61—70	25,219	28,462	1,601,065	1,804,577	16,329	12,121	1,046,602	765,984
71—80	17,517	16,663	1,329,155	1,271,722	9,612	10,895	716,740	815,173
81—90	12,845	5,361	1,118,100	447,565	5,352	3,249	461,553	280,404
91—100	4,063	10,897	386,878	1,041,150	1,700	3,566	161,561	338,497
101—110	7,516	5,552	792,456	593,898	2,405	2,044	251,829	213,113
111—120	36,623	32,645	4,182,758	3,846,602	6,407	2,475	753,561	285,989
121—130	1,141	595	143,244	74,035	5,545	8,289	690,638	1,026,937
131—140	4,922	4,867	668,476	658,674	22,704	13,535	3,089,238	1,862,780
141—150	5,183	5,033	750,208	726,305	17,633	16,061	2,559,414	2,334,512
151—160	10,251	11,236	1,610,009	1,768,600	18,519	17,444	2,878,062	2,732,043
161—170	16,065	1,673	2,725,042	277,876	22,453	43,465	3,742,093	7,241,649
171—180	19,108	31,566	3,359,068	5,553,700	51,923	9,140	9,137,156	1,618,683
181—190	14,486	15,407	2,708,955	2,887,750	167,642	220,257	30,811,072	40,573,368
191—200	35,899	14,293	7,068,034	2,819,587	36,229	11,521	7,089,310	2,278,066
201—210	19,134	34,063	3,915,303	6,960,460	109,368	84,083	22,393,845	16,919,886
211—220	38,836	36,752	8,314,519	7,863,987	132,558	186,262	28,368,817	39,861,777
221—230	59,235	3,889	13,380,975	871,326	13,897	378	3,140,469	84,912
232	49,348	86,148	11,448,736	19,986,336	9,672	15,837	2,243,904	3,685,784
<i>Total</i>	2,043,516	1,708,754	96,108,098	86,232,587	906,809	873,100	125,720,103	128,282,292
Betriebsjahr <i>Exercice</i>	Gepäck — <i>Bagages</i>			Tiere — <i>Animaux</i>				
	Tonn.	Tonnenkilometer <i>Kilomètres-tonnes</i>	Stück — <i>Têtes</i>	Tonn.	Tonnenkilometer <i>Kilomètres-tonnes</i>			
1897	6,883	798,122	131,468	19,067	2,625,149			
1896	5,954	737,058	96,154	15,773	2,020,646			

7. Verkehr nach Warengattungen.
Statistique des marchandises par nature.

	1897	1896	
	Tonn.	Tonn.	
A. Lebens- und Genussmittel.			A. Denrées aliment. et objets mobiliers.
a. Verbrauchsmittel.			a. Objets de consommation.
I. In festem Zustande.			I. Solides.
1. Getreide, Malz, Hülsenfrüchte, sowie Kleie	156,363	227,973	1. Céréales, malt, légumes farineux, son.
2. Mehl und Mühlenfabrikate	20,519	20,968	2. Farines et produits de minoterie.
3. Teigwaren, Brot und sonstige Backwaren	1,909	1,587	3. Pâtes alimentaires, pain et pâtisseries.
4. Kartoffeln	11,181	7,970	4. Pommes de terre.
5. Feldfrüchte und Gartenfrüchte, Gemüse	7,851	10,181	5. Fruits et légumes de jardin, produits agricoles.
6. Obst, frisches	12,303	1,421	6. Fruits frais.
7. Obst, gedörrtes	2,282	1,316	7. Fruits secs.
8. Südfrüchte, frische u. getrocknete	4,592	4,007	8. Fruits du midi, frais et secs.
9. Fleisch, Fleischwaren, Geflügel, Fische, Wildpret	5,365	5,043	9. Viande et charcuterie, volailles, poissons et gibier.
10. Käse und Zieger	8,342	8,027	10. Fromage et séret.
11. Butter, auch Kunstbutter (Margarinbutter) und Schweinefett	3,530	3,767	11. Beurre, aussi artificiel (margarine) et saindoux.
12. Eier	20,603	15,361	12. Oeufs.
13. Kaffee und Kaffeesurrogate	1,768	1,641	13. Café et succédanés du café.
14. Zucker, raffiniert	4,023	3,920	14. Sucre raffiné.
15. Rohzucker	—	7	15. Sucre brut.
16. Tabak, roh und fabriziert	1,234	943	16. Tabac brut et manufacturé.
II. In flüssigem Zustande.			II. Liquides.
17. Milch und Rahm, frisch	22	47	17. Lait et crème, frais.
18. Milch und Rahm, sterilisiert, konserviert und kondensiert	3,020	2,693	18. Lait et crème, stérilisé, conservé et condensé.
19. Wein u. gestampfte Weintrauben	65,689	56,418	19. Vin et raisins foulés.
20. Most (Obstmot)	751	312	20. Cidre (vin de fruits).
21. Bier	5,049	4,140	21. Bière.
22. Mineralwasser	360	312	22. Eaux minérales.
23. Branntwein und Liqueur (exkl. Sprit)	1,518	1,229	23. Eau-de-vie et liqueurs (non compris l'alcool brut).
b. Gebrauchsmittel.			b. Objets mobiliers.
24. Umzugsgut (gebrauchter Hausrat) und Effekten	3,616	3,507	24. Meubles et ustensiles de ménage, usagés, effets.
25. Hausrätliche Gegenstände, neue, nicht in andern Titeln genannte; Bücher, Musikinstrum., Kunstgegenstände u. dgl.	1,329	1,027	25. Objets mobiliers neufs, non cités ailleurs; livres, instruments de musique, objets d'art, etc.
Total	343,219	383,817	Total.

	1897	1896	
	Tonn.	Tonn.	
<i>B. Brennmaterialien.</i>			<i>B. Combustibles.</i>
26. Brennholz und Holzkohlen	7,145	7,983	26. Bois à brûler et charbon de bois.
27. Torf	206	97	27. Tourbe.
28. Steinkohlen, Braunkohlen, Briquettes, Coaks	52,385	43,760	28. Houille, lignite, briquettes et coke.
Total	59,736	51,840	Total.
<i>C. Baumaterialien.</i>			<i>C. Matériaux de construction.</i>
29. Steine, auch Marmor, rohe (Sp. T. III)	118,087	69,876	29. Pierres, ainsi que marbres, bruts (t. sp. III).
30. Steine, auch Marmor, bearbeitete, Steinhauerarbeiten aller Art (Sp. T. II)	11,719	12,629	30. Pierres, y compris le marbre, ouvré, pierres taillées de tout genre (t. sp. II).
31. Steine, gebrannte (Sp. T. III)	23,865	21,862	31. Pierres cuites (t. sp. III).
32. Schiefer	498	397	32. Ardoises.
33. Sand und Kies	16,852	12,443	33. Sable et gravier.
34. Asphalt	207	44	34. Asphalte.
35. Cement, Kalk, gebrannter und Gips, gemahlener	23,248	27,376	35. Ciment, chaux vive et gypse moulu.
36. Cementplatten, -röhren, -steine, Cementwaren (Sp. T. III)	1,903	729	36. Carreaux, dalles, tuyaux, pierres artificielles et objets en ciment (t. sp. III)
37. Gipsdielen, Schilfbretter, Spreu- tafeln, Holzwollebretter, Kork- steine und Korksteinplatten	59	71	37. Torchis de plâtre et de roseaux ou de balles de céréales, briques et dalles en liège.
38. Dachpappe, Steinpappe, Teer- pappe	157	254	38. Carton-pierre, carton bitumé ou gou- dronné pour toitures.
Total	196,595	145,681	Total.
<i>D. Metallindustrie.</i>			<i>D. Industrie métallurgique.</i>
39. Eisen und Stahl, roh und alt, Eisen- und Stahlabfälle, Erze (Sp. T. III)	15,289	26,096	39. Fers et aciers bruts et vieux, déchets de fer et d'acier, minerais (t. sp. III).
40. Eisen- und Stahl, façonné (Art. des Sp. T. II)	29,218	26,781	40. Fers et aciers façonnés (articles du t. sp. II).
41. Schienen und Schwellen samt Zu- behör, neu, Bestandteile von Lokomotiven und Wagen	18,164	12,574	41. Rails et traverses avec accessoires, neufs, pièces de locomotives et de véhicules.
42. Eisen- und Stahlwaren (Art. des Sp. T. I)	10,519	9,497	42. Ferronnerie et ouvrages en acier (ar- ticles du t. sp. I).
43. Blei und Zink	552	992	43. Plomb et zinc.
44. Unedle Metalle, als: Kupfer, Zinn u. dgl.	3,316	2,591	44. Métaux communs, tels que: cuivre, étain, etc.
45. Maschinen und Maschinenteile	18,683	16,620	45. Machines et pièces de machines.
Total	95,741	95,151	Total.

	1897	1896	
	Tonn.	Tonn.	
<i>E. Textilindustrie.</i>			<i>E. Industrie textile.</i>
46. Baumwolle, rohe, und Baumwollabfälle (Sp. T. I)	11,032	12,046	46. Coton brut et déchets de coton (t. sp. I).
47. Baumwollgarne (inkl. Zwirn), roh, gefärbt und gebleicht	1,275	1,137	47. Fil de coton (y compris fil à coudre) brut, teint et blanchi.
48. Baumwollgewebe, rohe, gefärbte und gebleichte, Baumwollwaren aller Art, auch Broderien und Stickereien	2,360	2,176	48. Tissus de coton bruts, teints et blanchis, cotonnades de toute espèce, aussi broderies et tapisseries.
49. Wolle, roh oder gewaschen, Wollabfälle und Kunstwolle (Sp. T. I)	9,832	8,532	49. Laine brute ou lavée, déchets de laine et laine artificielle (t. sp. I).
50. Wollgarne, Wollgewebe u. Wollwaren aller Art	1,473	1,157	50. Fils et tissus de laine, ouvrages en laine de tout genre.
51. Flachs, Hanf aller Art, Jute, Ramie, Chinagrass, Rhea	8,019	7,284	51. Lin, chanvre de toute espèce, jute, ortie, dioïque ou grande ortie (ramie), chinagrass.
52. Garn, Gewebe und Waren von Flachs, Hanf u. dgl.	4,145	4,340	52. Fils, tissus et ouvrages de lin; chanvre, etc.
53. Seidenabfälle, Cocons	836	835	53. Déchets de soie, cocons.
54. Seide, roh und gezwirnt, Chappe, Stoffe und Waren von Seide .	5,667	4,845	54. Soie brute et moulinée, chappe, tissus de soie et soieries.
Total	44,639	42,352	Total.
<i>F. Gerberei.</i>			<i>F. Tannerie.</i>
55. Felle und Häute	1,042	835	55. Peaux.
56. Rinde und Lohe	1,153	979	56. Ecorce et tan.
57. Gerbstoffe, andere als Rinde .	195	194	57. Tannins autres que l'écorce.
58. Leder und Lederwaren	915	798	58. Cuirs et objets en cuir.
59. Gerbereiabfälle	5	73	59. Déchets de tannerie.
Total	3,310	2,879	Total.
<i>G. Glas- und Thonfabrikation.</i>			<i>G. Verrerie et Poterie.</i>
60. Fenster- und Tafelglas (Sp. T. I)	1,517	971	60. Verre à vitres et verre en tables (t. sp. I)
61. Hohlglaswaren (Sp. T. II) . . .	2,607	2,316	61. Verrerie creuse (t. sp. II).
62. Porzellan und Thonwaren des Sp. T. II	1,137	1,088	62. Porcelaine et poterie (t. sp. II).
63. Thonröhren und Thonwaren des Sp. T. III	683	542	63. Tuyaux en terre cuite et poterie (t. sp. III).
Total	5,944	4,917	Total.
<i>H. Papierfabrikation.</i>			<i>H. Fabrication du papier.</i>
64. Lumpen, Papierabfälle und altes Papier	387	562	64. Chiffons, rognures de papier et vieux papier.
65. Holzstoff, Holzzellstoff (Cellulose), Strohstoff	3,681	3,316	65. Pâte de bois, cellulose, pâte de paille.
Übertrag	4,068	3,878	A reporter.

	1897	1896	
	Tonn.	Tonn.	
Übertrag	4,068	3,878	<i>Report.</i>
66. Papier, Karton und Pappen (Klassen A und B)	1,045	958	66. <i>Papier, carton et papier-carton (class. A et B).</i>
67. Packpapier und Packpappe des Sp. T. I	521	355	67. <i>Papier d'emballage et carton d'em- ballage (t. sp. I).</i>
Total	5,634	5,191	<i>Total.</i>
<i>J. Strohindustrie.</i>			<i>J. Industrie de la paille.</i>
68. Strohwaren aller Art	1,052	989	68. <i>Ouvrages en paille de toute espèce.</i>
<i>K. Holzindustrie.</i>			<i>K. Industrie du bois.</i>
69. Holz, mitteleuropäisches (Bau-, Werk- und Nutzholz) in Blöcken, Stämmen u. Stangen (Sp. T. III)	10,147	8,354	69. <i>Bois du centre de l'Europe (bois d'œu- vre et de construction) en blocs, troncs et perches (t. sp. III).</i>
70. Holz, mitteleurop., geschnitten, als: Balken, Bretter, Latten, auch Schwellen (Sp. T. III)	12,450	11,710	70. <i>Bois débités du centre de l'Europe, tels que: poutres, planches, lattes et traverses (t. sp. III).</i>
71. Holz, anderes als mitteleuropä- isches (Sp. T. I)	1,411	600	71. <i>Bois autres que ceux du centre de l'Europe (t. sp. I).</i>
72. Parqueteriewaren und grobe Bau- schreinerarbeiten	981	700	72. <i>Parqueterie et menuiserie de con- struction commune.</i>
73. Holzwaren, grobe, des Sp. T. III	839	1,190	73. <i>Ouvrages en bois ordinaire (t. sp. III)</i>
74. Übrige, nicht genannte Holzwaren	1,035	905	74. <i>Autres ouvrages en bois non dénom.</i>
Total	26,863	23,459	<i>Total.</i>
<i>L. Hilfsstoffe für Landwirtschaft und Industrie.</i>			<i>L. Matières auxiliaires agricoles et industrielles.</i>
75. Erden aller Art (exkl. Farberden)	3,526	3,438	75. <i>Terres d. toute espèce (sauf t. à couleur)</i>
76. Farberden (Erdfarben)	568	596	76. <i>Terres à couleur.</i>
77. Farbhölzer in Blöcken u. Stücken oder gemahlen	89	41	77. <i>Bois de teinture en morceaux ou moulu.</i>
78. Sumach	1,890	2,000	78. <i>Sumac.</i>
79. Farben aller Art (exkl. Erdfarben)	1,615	1,099	79. <i>Couleurs de toute sorte (sauf t. à coul.).</i>
80. Salzsäure	15	59	80. <i>Acide chlorhydrique.</i>
81. Schwefelsäure	321	116	81. <i>Acide sulfurique.</i>
82. Andere ätzende Säuren, exklus. flüssige Phosphorsäure in Fäss.	904	1,123	82. <i>Autres acides (sauf l'acide phospho- rique liquide en fûts).</i>
83. Sprit	584	447	83. <i>Alcool brut.</i>
84. Soda und Sodalauge, Pottasche	9,047	9,015	84. <i>Soude et lessive de soude, potasse.</i>
85. Salz (Chlornatrium) des Sp. T. I	1,497	1,457	85. <i>Sel (chlorure de sodium) du t. sp. I.</i>
86. Salz (Chlornatrium) des Sp. T. III	190	188	86. <i>Sel (chlorure de sodium) du t. sp. III.</i>
Übertrag	20,246	19,579	<i>A reporter.</i>

	1897	1896	
	Tonn.	Tonn.	
Übertrag	20,246	19,579	<i>Report.</i>
87. Salze anderer Art, nicht besonders genannte	1,421	1,727	87. <i>Autres espèces de sel non dénommées spécialement.</i>
88. Schwefel	3,273	2,720	88. <i>Soufre.</i>
89. Stärke- u. Stärkemehl, -zucker, und -sirup	686	542	89. <i>Amidon sec et fécule de pomme de terre, sucre de fécule (glucose, sirop de fécule).</i>
90. Fette, nicht eßbare, Fettwaren, Seifen und Kerzen	1,406	1,479	90. <i>Corps gras, non comestibles, savon, bougies et chandelles.</i>
91. Teer und Pech des Sp. T. III	174	1,615	91. <i>Goudron et poix (t. sp. III).</i>
92. Harze, Brauerharz, Kolophonium und Pech des Sp. T. I	111	239	92. <i>Résines, résine pour brasseurs. colophane et poix (t. sp. I).</i>
93. Mineralöle, schwere (Sp T. III)	1,010	680	93. <i>Huiles minérales lourdes (t. sp. III).</i>
94. Mineralöle, andere, als: Petroleum, Naphta, Benzin, Ligroin etc.	21,337	17,980	94. <i>Autres huiles minérales, telles que: pétrole, naphte, benzine, ligroïne, etc.</i>
95. Öle, vegetabilische	2,240	2,595	95. <i>Huiles végétales.</i>
96. Tierhaare aller Art	410	485	96. <i>Crin animal de toute espèce.</i>
97. Seegras, Waldgras, Alpengras, Alpha, Espartogras	85	122	97. <i>Zostère et autres algues marines (varech), laïche des bois et des alpes, alfa, sparte.</i>
98. Cichorienwurzeln	1,683	2,947	98. <i>Racines de chicorée.</i>
99. Samen und Sämereien aller Art, exkl. Getreide	981	1,003	99. <i>Graines et semences de tout genre, sauf les céréales.</i>
100. Heu und Stroh, auch Torfstreu.	5,932	3,077	100. <i>Foin et paille, y compris litière de tourbe.</i>
101. Ölkuchen und Krafftuttermittel aller Art	5,224	5,002	101. <i>Tourteaux et fourrages pour engrais de toute espèce.</i>
102. Rohmaterialien zur Düngerfabrikation und Düngmittel des A. T. 14	1,928	1,702	102. <i>Matières premières servant à la fabrication de l'engrais artificiel et engrais du t. exc. 14.</i>
103. Rohmaterialien zur Düngerfabrikation und Düngmittel, andere	2,385	2,298	103. <i>Autres matières premières servant à la fabrication de l'engrais artificiel et autres engrais.</i>
104. Eis	3,404	1,206	104. <i>Glace à rafraîchir.</i>
Total	73,936	66,998	<i>Total.</i>
<i>M. Hilfsmittel zum Transport.</i>			
105. Eisenbahnfahrzeuge, auf eigenen Rädern laufend	1,018	921	105. <i>Véhicules de chemin de fer circulant sur leurs propres roues.</i>
106. Andere Fahrzeuge	1,012	909	106. <i>Autres véhicules.</i>
107. Leere Gebinde und Emballagen	11,502	11,471	107. <i>Futaille vide et emballages.</i>
Total	13,532	13,301	<i>Total.</i>

	1897	1896				
	Tonn.	Tonn.	<i>N. Marchandises non classées.</i>			
<i>N. Nicht rubrizierte Waren.</i>						
108. Einzelsendungen	6,712	6,589	108. <i>Expéditions partielles.</i>			
109. Wagenladungen	29,895	29,936	109. <i>Chargements de wagons complets.</i>			
Total	36,608	36,525	<i>Total.</i>			

	1897	1896	Gegenüber } 1896		1897	1896
			mehr plus	weniger moins		
	Tonn.	Tonn.	Tonn.	Tonn.	%	%
A. Lebens- und Genußmittel <i>Denrées alimentaires et objets mobiliers</i>	343,219	383,817	—	40,598	37,85	43,96
B. Brennmaterialien <i>Combustibles</i>	59,736	51,840	7,896	—	6,59	5,94
C. Baumaterialien <i>Matériaux de construction</i>	196,595	145,681	50,914	—	21,68	16,69
D. Metallindustrie <i>Industrie métallurgique</i>	95,741	95,151	590	—	10,56	10,90
E. Textilindustrie <i>Industrie textile</i>	44,639	42,352	2,287	—	4,92	4,85
F. Gerberei <i>Tannerie</i>	3,310	2,879	431	—	0,96	0,93
G. Glas- und Thonfabrikation <i>Verrerie et poterie</i>	5,944	4,917	1,027	—	0,66	0,56
H. Papierfabrikation <i>Fabrication du papier</i>	5,634	5,191	443	—	0,62	0,60
J. Strohindustrie <i>Industrie de la paille</i>	1,052	989	63	—	0,12	0,11
K. Holzindustrie <i>Industrie du bois</i>	26,863	23,459	3,404	—	2,96	2,69
L. Hilfsstoffe f. Landwirtsch. u. Industr. <i>Matières auxiliaires agricoles et industr.</i>	73,936	66,998	6,938	—	8,15	7,67
M. Hilfsmittel zum Transport <i>Objets servant au transport</i>	13,532	13,301	231	—	1,49	1,52
N. Nicht rubrizierte Waren <i>Marchandises non classées</i>	36,608	36,525	83	—	4,04	4,18
Gesamttotal — Total général	906,809	873,100			100,00	100,00

8. Chronologische Vergleichung des Verkehrs und der Einnahmen.
Récapitulation chronologique du trafic et des recettes.

Betriebsjahr <i>Exercice</i>	Durchschnittliche Bahnlänge <i>Longueur moyenne exploitée</i>	Auf die ganze Bahnlänge bezogen, kommen: <i>Ramené à la longueur totale des lignes</i>		Einnahmen — <i>Recettes</i>						
		Personen <i>Voyageurs</i>	Güter <i>Marchandises</i>	per Bahnkilometer — <i>par kilomètre-ligne</i>						
				Personen <i>Voyageurs</i>	Gepäck <i>Bagages</i>	Tiere <i>Animaux</i>	Güter <i>Marchandises</i>	Summa <i>Ensemble</i>	Einnahmen aus versch. Quellen <i>Recettes divers.</i>	Total
Kilom.	Zahl <i>Nombre</i>	Tonn.	Fr.	Fr.	Fr.	Fr.	Fr.	Fr.	Fr.	
1883	266	207,055	278,677	16,672	1573	825	20,217	39,287	4272	43,559
1884	266	165,694	295,187	12,526	1315	646	21,913	36,400	3229	39,629
1885	266	169,540	327,417	13,562	1465	657	22,566	38,250	1344	39,594
1886	266	163,296	308,819	12,881	1490	549	22,002	36,922	1308	38,230
1887	266	175,595	402,260	13,935	1534	516	27,072	43,057	1503	44,560
1888	266	194,805	383,452	15,210	1590	645	26,283	43,728	1591	45,319
1889	266	220,542	421,503	17,105	1806	1125	27,796	47,832	1771	49,603
1890	266	236,322	386,780	17,492	1718	1558	26,993	47,761	1812	49,573
1891	266	241,654	389,570	17,714	1724	1216	28,189	48,843	2032	50,875
1892	266	249,350	438,388	17,833	1697	861	31,681	52,072	2183	54,255
1893	266	259,263	470,030	18,360	1735	805	32,909	53,809	2399	56,208
1894	266	284,568	474,704	19,568	1813	3171	33,724	58,276	2551	60,827
1895	266	289,337	466,172	20,263	1932	2516	34,415	59,126	2614	61,740
1896	266	324,183	482,264	21,823	2006	1559	35,837	61,225	2668	63,893
1897	272	353,339	462,206	23,691	2158	1938	35,023	62,810	2717	65,527

9. Ausgaben des Betriebes. *Dépenses d'exploitation.*

Dienstzweige	1897			1896			Branches de service
	Fr.	%	Fr.	Fr.	%	Fr.	
<i>I. Allgemeine Verwaltung.</i>							<i>I. Administration générale.</i>
a) Personalausgaben	450,353	4,28	553,259	419,285	4,20	521,516	a) Personnel.
b) Sonstige Ausgaben	102,906	0,98		102,231	1,02		b) Autres dépenses.
<i>II. Aufsicht und Unterhaltung der Bahn.</i>							<i>II. Surveillance et entretien de la ligne.</i>
a) Personalausgaben	819,961	7,79	2,286,385	762,197	7,64	2,329,009	a) Personnel.
b) Unterhalt und Erneuerung der Bahnanlagen	1,395,094	13,25		1,498,362	15,02		b) Entretien et réparation de la ligne.
c) Sonstige Ausgaben	71,330	0,68		68,450	0,69		c) Autres dépenses.
<i>III. Stations-, Expeditiions- und Zugsdienst.</i>							<i>III. Expédition et mouvement.</i>
a) Personalausgaben	2,246,481	21,33	2,477,259	2,048,659	20,53	2,230,138	a) Personnel.
b) Sonstige Ausgaben	230,778	2,19		181,479	1,82		b) Autres dépenses.
<i>IV. Fahrdienst.</i>							<i>IV. Traction.</i>
a) Personalausgaben	1,117,540	10,61	3,871,671	979,884	9,82	3,445,365	a) Personnel
b) Materialverbrauch der Lokomotiven	1,513,775	14,37		1,351,978	13,55		b) Combustible, graisses, etc., pour les locomotives.
c) Material - Verbrauch der Wagen	68,851	0,65		38,688	0,39		c) Graisses, etc., pour les voitures et wagons.
d) Unterhalt und Erneuerung des Rollmaterials	1,147,506	10,90		1,049,244	10,51		d) Entretien et renouvellement du matériel roulant.
e) Sonstige Ausgaben	23,999	0,23		25,571	0,26		e) Autres dépenses.
Total der direkten Ausgaben			9,188,574			8,526,028	Total des dépenses directes.
<i>V. Verschiedene Ausgaben.</i>							<i>V. Dépenses diverses.</i>
a) Pacht- und Mietzinsen	855,235	8,12	1,341,433	931,972	9,34	1,451,675	a) Loyers et affermages.
b) Verlust an Hilfs- u. Nebengeschäften	—	—		—	—		b) Pertes sur services auxiliaires et accessoires.
c) Sonstige Ausgaben	486,198	4,62		519,703	5,21		c) Autres dépenses.
<i>Gesamttotal</i>			10,530,007			9,977,703	Total général.

10. Durchschnittsergebnisse der Ausgaben. *Dépenses moyennes.*

Ausgaben.	1897	1896	Dépenses.
	Fr.	Fr.	
<i>Allgemeine Verwaltung:</i>			
Per Bahnkilometer	2034,04	1960,58	<i>Administration générale:</i>
„ 1000 Fr. der Einnahmen	31,04	30,68	<i>par kilomètre-ligne.</i>
„ Zugskilometer	0,1852	0,1874	„ <i>fr. 1000 de recette.</i>
„ Wagenachsenkilometer	0,0064	0,0062	„ <i>kilomètre-train.</i>
„ Bruttotonnenkilometer	0,0010	0,0010	„ <i>kilomètre-essieu de voit. et wag.</i>
			„ <i>kilomètre-tonne (poids brut).</i>
<i>Bahnaufsichts- u. Unterhaltungsdienst:</i>			
Per Bahnkilometer	8405,83	8755,67	<i>Surveillance et entretien de la ligne:</i>
„ Zugskilometer	0,7654	0,8867	<i>par kilomètre-ligne.</i>
„ Wagenachsenkilometer	0,0266	0,0279	„ <i>kilomètre-train.</i>
„ Bruttotonnenkilometer	0,0043	0,0044	„ <i>kilomètre-essieu de voit. et wag.</i>
			„ <i>kilomètre-tonne.</i>
<i>Stations-, Expeditions- u. Zugsdienst:</i>			
Per Bahnkilometer	9107,57	8383,98	<i>Expédition et mouvement:</i>
„ Zugskilometer	0,8292	0,8012	<i>par kilomètre-ligne.</i>
„ Wagenachsenkilometer	0,0289	0,0267	„ <i>kilomètre-train.</i>
„ Bruttotonnenkilometer	0,0046	0,0043	„ <i>kilomètre-essieu de voit. et wag.</i>
			„ <i>kilomètre-tonne (poids brut).</i>
<i>Fahrdienst:</i>			
Per Bahnkilometer	14234,08	12952,50	<i>Traction:</i>
„ Zugskilometer	1,2960	1,2378	<i>par kilomètre-ligne.</i>
„ Lokomotivkilometer	0,9308	0,8868	„ <i>kilomètre-train.</i>
„ Wagenachsenkilometer	0,0451	0,0413	„ <i>kilomètre-locomotive.</i>
„ Bruttotonnenkilometer	0,0072	0,0066	„ <i>kilomètre-essieu de voit. et wag.</i>
			„ <i>kilomètre-tonne (poids brut).</i>
<i>Total der direkten Ausgaben:</i>			
Per Bahnkilometer	33781,52	32052,73	<i>Dépenses directes totales:</i>
„ Zugskilometer	3,0758	3,0631	<i>par kilomètre-ligne.</i>
„ Nutzkilometer	2,5825	2,5001	„ <i>kilomètre-train.</i>
„ Lokomotivkilometer	2,2090	2,1944	„ <i>kilomètre de parcours utile.</i>
„ Wagenachsenkilometer	0,1070	0,1021	„ <i>kilomètre-locomotive.</i>
„ Bruttotonnenkilometer	0,0171	0,0163	„ <i>kilomètre-essieu de voit. et wag.</i>
			„ <i>kilomètre-tonne (poids brut).</i>
<i>Verschiedene Ausgaben:</i>			
Per Bahnkilometer	4931,74	5457,43	<i>Dépenses diverses:</i>
„ Bruttotonnenkilometer	0,0025	0,0028	<i>par kilomètre-ligne.</i>
			„ <i>kilomètre-tonne (poids brut).</i>
<i>Ausgaben im ganzen:</i>			
Per Bahnkilometer	38713,26	37510,16	<i>Dépenses totales:</i>
„ Zugskilometer	3,5249	3,5847	<i>par kilomètre-ligne.</i>
„ Nutzkilometer	2,9595	2,9257	„ <i>kilomètre-train.</i>
„ Lokomotivkilometer	2,5314	2,5680	„ <i>kilomètre de parcours utile.</i>
„ Wagenachsenkilometer	0,1227	0,1195	„ <i>kilomètre-locomotive.</i>
„ Bruttotonnenkilometer	0,0196	0,0191	„ <i>kilomètre-essieu de voit. et wag.</i>
			„ <i>kilomètre-tonne (poids brut).</i>
Gesamtausgaben in Prozenten der Betriebseinnahmen	59,08 ⁰ / ₀	58,71 ⁰ / ₀	<i>Rapport des dépenses totales aux recettes d'exploitation.</i>
Gesamtausgaben in Prozenten der Transporteinnahmen	61,64 ⁰ / ₀	61,27 ⁰ / ₀	<i>Rapport des dépenses totales aux recettes de transport.</i>

II. Chronologische Vergleichung der Betriebsausgaben.
Récapitulation chronologique des dépenses d'exploitation.

Betriebsjahr <i>Exercice</i>	Durchschnittliche Bahnlänge <i>Longueur moyenne exploitée</i>	Ausgaben — <i>Dépenses</i>									
		per Bahnkilometer — <i>par kilomètre-ligne</i>							per Zugkilometer <i>par kilomètre-train</i>	per Nutzkilometer <i>par kilomètre de parcours utile</i>	per Wagenachsenkilometer <i>par kilom.-essieu de voit. et wag.</i>
		Allgemeine Verwaltung <i>Administration générale</i>	Aufsicht und Unterhalt der Bahn <i>Surveillance et entretien de la ligne</i>	Stations-, Expeditions- u. Zugsdienst <i>Expédition et mouvement</i>	Fahrdienst <i>Traction</i>	Total	Verschiedene Ausgaben <i>Dépenses diverses</i>	Gesamttotal <i>Total général</i>			
Kilom.	Fr.	Fr.	Fr.	Fr.	Fr.	Fr.	Fr.	Fr.	Fr.	Fr.	C.
1883	266	1474	4053	4226	7122	16875	2746	19621	3,13	2,67	10,89
1884	266	1398	3624	3950	6148	15120	3132	18252	3,15	2,71	9,96
1885	266	1436	4298	4131	5886	15751	3272	19023	3,06	2,66	10,00
1886	266	1467	5302	4185	5950	16904	2988	19892	3,04	2,67	10,61
1887	266	1452	4698	4439	6724	17313	3469	20782	2,87	2,42	9,26
1888	266	1459	5860	4710	6953	18982	3680	22662	2,97	2,51	10,05
1889	266	1813	5064	5036	7762	19675	3865	23540	2,93	2,39	9,51
1890	266	1680	6512	5545	8066	21803	4123	25926	3,14	2,60	10,89
1891	266	1755	6761	5891	9578	23985	4239	28224	3,47	2,73	11,63
1892	266	1747	6220	6143	10139	24249	4808	29057	3,41	2,71	11,36
1893	266	1792	7161	6547	10589	26089	5016	31105	3,32	2,69	10,82
1894	266	1869	6781	7169	11907	27726	5042	32768	3,21	2,61	10,49
1895	266	1872	6747	7508	12013	28140	5704	33844	3,28	2,70	11,11
1896	266	1961	8756	8384	12952	32053	5457	37510	3,58	2,93	11,95
1897	272	2034	8406	9107	14234	33781	4932	38713	3,52	2,96	12,27

12. Übersicht der ausgeführten Bahnzüge. Relevé de la circulation des trains.

Bahnstrecken <i>Lignes</i>	Zahl und Gattung der Züge <i>Nombre et nature des trains</i>						Zugskilometer <i>Kilomètres-trains</i>	
	Per Tag <i>Par jour</i>	Personenzüge <i>Trains d. voyageurs</i>	Gemischte Züge <i>Trains mixtes</i>	Güterzüge <i>Trains de marchandises</i>	Materialzüge <i>Trains de matériaux</i>	Total	1897	1896
A. Luzern-Chiasso - Lucerne-Chiasso. 226 Kilom.								
1. Fahrplanmässige Züge. — Trains réguliers.								
Vom 1. Januar bis 31. Mai <i>Du 1er janvier au 31 mai</i>	50	3020	1259	3671	—	7950	936915	941807
Vom 1. Juni bis 30. September <i>Du 1er juin au 30 septembre</i>	54	3416	331	2764	—	6511	829233	768264
Vom 1. Oktober bis 31. Dezember <i>Du 1er octobre au 31 décembre</i>	54	2576	249	2064	—	4889	623294	579182
		9012	1839	8499	—	19350	2389442	2289253
2. Extrazüge — Trains spéciaux		522	—	2798	—	3320	236036*	236034
		9534	1839	11297	—	22670	2625478	2525287
3. Materialzüge — Trains de matériaux		—	—	—	1423	1423	25064	9496
		9534	1839	11297	1423	24093	2650542	2534783
B. Bellinzona-Locarno. 21 Kilom.								
1. Fahrplanmässige Züge. — Trains réguliers.								
Vom 1. Januar bis 31. Mai <i>Du 1er janvier au 31 mai</i>	14	1812	—	252	—	2064	36496	33456
Vom 1. Juni bis 30. September <i>Du 1er juin au 30 septembre</i>	14	1464	—	209	—	1673	35106	27605
Vom 1. Oktober bis 31. Dezember <i>Du 1er octobre au 31 décembre</i>	14	1104	—	156	—	1260	26460	20796
		4380	—	617	—	4997	98062	81857
2. Extrazüge — Trains spéciaux		6	—	8	—	14	225	9
		4386	—	625	—	5011	98287	81866
3. Materialzüge — Trains de matériaux		—	—	—	10	10	174	—
		4386	—	625	10	5021	98461	81866
C. Bellinzona-Luino. 40 Kilom.								
1. Fahrplanmässige Züge. — Trains réguliers.								
Vom 1. Januar bis 31. Mai <i>Du 1er janvier au 31 mai</i>	16	1510	—	756	—	2266	90640	91280
Vom 1. Juni bis 30. September <i>Du 1er juin au 30 septembre</i>	16	1220	—	616	—	1836	73368	73485
Vom 1. Oktober bis 31. Dezember <i>Du 1er octobre au 31 décembre</i>	16	920	78	390	—	1388	55520	55520
		3650	78	1762	—	5490	219528	220285
2. Extrazüge — Trains spéciaux		—	—	596	—	596	23778	45685
		3650	78	2358	—	6086	243306	265970
3. Materialzüge — Trains de matériaux		—	—	—	20	20	590	796
		3650	78	2358	20	6106	243896	266766

Bahnstrecken <i>Lignes</i>	Zahl und Gattung der Züge <i>Nombre et nature des trains</i>						Zugskilometer <i>Kilomètres-trains</i>	
	Per Tag <i>Par jour</i>	Personenzüge <i>Trains voyageurs</i>	Gemischte Züge <i>Trains mixtes</i>	Güterzüge <i>Trains de marchandises</i>	Materialzüge <i>Trains de matériaux</i>	Total	1897	1896
D. Goldau-Zug. 16 Kilom.								
1. Fahrplanmässige Züge. — Trains réguliers.								
Vom 1. Januar bis 31. Mai <i>Du 1^{er} janvier au 31 mai</i>	—	—	—	—	—	—	—	—
Vom 1. Juni bis 30. September <i>Du 1^{er} juin au 30 septembre</i>	22	1852	—	608	—	2460	39350*	—
Vom 1. Oktober bis 31. Dezember <i>Du 1^{er} octobre au 31 décembre</i>	22	1333	—	468	—	1801	28816*	—
2. Extrazüge — Trains spéciaux								
		3185	—	1076	—	4261	68166	—
		65	—	453	—	518	8278	—
3. Materialzüge — Trains de matériaux								
		3250	—	1529	—	4779	76444	—
		—	—	—	1236	1236	9437	—
		3250	—	1529	1236	6015	85881	—
Rekapitulation. — Récapitulation.								
Lucerne-Chiasso	50.54	9534	1839	11297	1423	24093	2650542*	2495354
Bellinzona-Locarno	14	4386	—	625	10	5021	98461	82359
Bellinzona-Luino	16	3650	78	2358	20	6106	243896	261727
Goldau-Zug	22	3250	—	1529	1236	6015	85881*	—
		20820	1917	15809	2689	41235	3,078,780	2839440
<p>* Die während des Unterbruches bei Walchwyl über Immensee-Rothkreuz nach Zug geführten Züge sind als Extrazüge der Strecke Luzern-Chiasso verrechnet.</p> <p>* Les trains dirigés sur Zoug via Immensee-Rothkreuz pendant l'interruption de la ligne près de Walchwyl sont comptés comme trains spéciaux de la ligne Lucerne-Chiasso.</p>								

13. Zugleistungen. Parcours des trains.

	Zugskilometer <i>Kilomètres-trains</i>		Achsenkilometer <i>Kilomètres-essieux</i>		Bruttotonnenkilometer <i>Kilomètres-tonnes (poids brut)</i>		Nettotonnenkilometer (inklusive Gepäck und Vieh) <i>Kilom.-tonnes (poids net) (bagages et animaux compris)</i>	
	1897	1896	1897	1896	1897	1896	1897	1896
Januar <i>Janvier</i>	227482	233577	6169809	6470772	39414866	39756813	9739058	10238451
Februar <i>Février</i>	218028	211328	6204587	5908494	38421646	36812696	10848021	9748337
März <i>Mars</i>	248526	231901	7394632	6843492	46135406	42862645	11584249	10786607
April <i>Avril</i>	232186	217994	6876321	6415460	43028638	40254045	11113056	10586614
Mai <i>Mai</i>	230354	221422	7079237	6609247	44776480	41381776	11291745	10133700
Juni <i>Juin</i>	252615	225172	7265748	6860015	44430340	43152465	10151291	10510276
Juli <i>Juillet</i>	255024	228800	6954470	6922809	42472381	43124397	10201234	9662241
August <i>Août</i>	251043	220035	6904267	6297639	42782184	38749275	9698435	9682189
September <i>Sept.</i>	257421	225776	7382568	7065341	46560523	44678745	11086207	11093437
Oktober <i>Octobre</i>	277826	264172	8306385	8510724	53780728	53831718	12818128	13918447
November <i>Nov.</i>	273458	249572	8063390	7857286	50755531	48681527	10595595	12579860
Dezember <i>Déc.</i>	263364	253677	7239011	7751356	45359469	48605189	10016355	12099837
Total	2987327	2783426	85840425	83512635	537918192	521891291	129143374	131039996
Ferner auf der Strecke „Schweizergrenze“ bis Luino vom 1. Januar bis 31. Dezember <i>Sur le parcours frontière suisse-Luino du 1^{er} janv. au 31 décembre</i>	91453	99989	2301604	2735769	14621130	17297079	—	—
Gesamttotal - Total général	3078780	2883415	88142029	86248404	552539322	539188370	129143374	131039996

Hievon fallen auf die Materialzüge: -- *Dont pour les trains de matériaux:*

	1897:	1896:
Zugskilometer — <i>kilomètres-trains</i>	35,000	9,962
Achsenkilometer — <i>kilomètres-essieux</i>	722,962	83,107
Bruttotonnenkilometer — <i>kilomètres-tonnes (poids brut)</i>	1,949,074	322,796

Nach Abzug der Leistungen für die Materialzüge und auf der Strecke „Schweizer-Grenze“ bis Luino verbleiben demnach für die fahrplanmässigen und Extra-Züge auf der eigenen Linie

Déduction faite du mouvement des trains de matériaux et de celui sur le tronçon frontière suisse-Luino, il reste donc pour les trains réguliers et spéciaux sur nos propres lignes:

	1897:	1896:
Zugskilometer — <i>kilomètres-trains</i>	2,952,327	2,773,464
Achsenkilometer — <i>kilomètres-essieux</i>	85,117,463	83,429,528
Bruttotonnenkilometer — <i>kilom.-tonnes (poids brut)</i>	535,969,118	521,568,495
Nettotonnenkilometer — <i>kilom.-tonnes (poids net)</i>	129,143,374	131,039,996

14. Bestand der Lokomotiven Ende 1897.
Parc des locomotives fin 1897.

Serie Séries	Dienstkategorie — Catégories	Vom Jahr De l'année	N ^o	Anzahl Nombre	Triebachsen Essieux mo- teurs
E ²	Vierkuppler-Tenderlok. für gemischte Züge auf der Thalbahn u. für Rangierdienst <i>Locomotives-tender à 4 roues couplées, pour trains mixtes en plaine et service de manœuvre</i>	1874	1—4	4	8
		1883	5—6	2	4
E ³	Sechskuppler-Tenderlok. für gemischte Züge auf der Thalbahn u. f. Rangierdienst <i>Locomotives-tender à 6 roues couplées, pour trains mixtes en plaine et service de man.</i>	1897	301—304	4	12
F ³	Sechskuppler-Tenderlokomotive für Rangierdienst <i>Locomotive-tender à 6 roues couplées, pour service de manœuvre</i>	1882	13	1	3
F ²	Vierkuppler-Tenderlokomotive für Rangierdienst <i>Locomotive-tender à 4 roues couplées, pour service de manœuvre</i>	1882	14	1	2
A ² T	Vierkuppler-Lokomotiven mit Schlepptender für Schnell- und Personenzüge auf der Thalbahn <i>Locomotives à 4 roues couplées et tender séparé, pour express et omnibus en plaine</i>	1883	18—20	3	6
		1874	22—24	3	6
A ²	Vierkuppler-Tenderlokomotiven für Schnell- und Personenzüge auf der Thalbahn <i>Locomotives-tender à 4 roues couplées, pour express et omnibus en plaine</i>	1882	25—30	6	12
		1890	31—33	3	6
A ²	Vierkuppler-Tenderlokomotive für Schnell- und Personenzüge auf der Thalbahn <i>Locomotive-tender à 4 roues couplées, pour express et omnibus en plaine</i>	1882	1000	1	2
A ³ T	Sechskuppler-Lokomotive mit Schlepptender für Thal- und Bergbahn-Schnellzüge; 3 zylindrige Compoundlokomotive <i>Locomotive à 6 roues couplées et tender séparé, pour express en plaine et montagne; locomotive-compound à 3 cylindres</i>	1894	201	1	3
A ³ T	Sechskuppler-Lokomotiven mit Schlepptender für Thal- und Bergbahn-Schnellzüge; 4 zylindrige Compoundlokomotiven <i>Locomotives à 6 roues couplées et tender séparé, pour express en plaine et montagne; locomotives-compound à 4 cylindres</i>	1894	202	1	3
		1897	203—210	8	24
C ³ T	Sechskuppler-Lokomotiven mit Schlepptender für Thalbahn-Güterzüge und Bergbahn-Personenzüge <i>Locomotives à 6 roues couplées et tender séparé, pour trains de marchand. en plaine et de voyageurs en montagne</i>	1874	41—46	6	18
		1882	51—66	16	48
		1890	67—69	3	9
		1891	70—71	2	6
		1893	72—76	5	15
		1894	77—78	2	6
B ³	Sechskuppler-Tenderlokom. für Thalbahn-Güterzüge und Bergbahn-Personenzüge <i>Locomotives-tender à 6 roues couplées; pour trains de marchandises en plaine et de voyageurs en montagne</i>	1882	181—188	8	24
		1883	189—192	4	12
D ⁴ T	Achtkuppler-Lokomotiven mit Schlepptender für Bergbahn-Güterzüge <i>Locomotives à 8 roues couplées et tender séparé, pour trains de marchandises en montagne</i>	1882	101—115	15	60
		1883	116—123	8	32
		1886	124—127	4	16
		1890	128—131	4	16
		1895	132—136	5	20
D ⁶	Zwölfkuppler-Duplex-Compound-Lokomotive für Bergbahn Güterzüge <i>Locomotive duplex-compound à 12 roues couplées, pour trains de marchand. en montagne</i>	1891	151	1	6
TOTAL				126	394

Mit der Westinghouse-Bremse sind versehen: 6 E², 4 E³, 6 A²T, 9 A², 10 A³T, 39 C³T, 12 B³ und 5 D⁴T-Lokomotiven. Mit der Einrichtung zur Beheizung der Züge mit Dampf sind versehen: 6 E², 4 E³, 6 A²T, 10 A², 10 A³T, 12 B³, 39 C³T- und 5 D⁴T-Lokomotiven.

Le frein Westinghouse est adapté à 6 locomotives E², 4 E³, 6 A²T, 9 A², 10 A³T, 39 C³T, 12 B³ et 5 D⁴T. L'appareil pour le chauffage des trains par la vapeur est adapté à 6 locomotives E², 4 E³, 6 A²T, 10 A², 10 A³T, 12 B³, 39 C³T et 5 D⁴T.

15. Lokomotiv-Leistungen,
Parcours des locomotives,

a) Serienweise.

Serien Séries	Nummer Numéros	Anzahl Nombre	Anheizungen — Allumages			Lokomotiv-Kilometres-													
			Reservediens Service de réserve	Rangierdienst Service de manœuvre	Auf der eigenen Bahn — Sur le réseau du Gothard														
					Std. Heures	Std. Heures	Schnell- und Personenzüge Express et omnibus	Vorspann-, Schnell- und Personenzüge Double traction d'express et omnibus	Schiebedienst, Schnell- und Personenzüge Refoulement des express et omnibus.	Gemischte und Güterzüge Trains mixtes et de marchandises.	Vorspann, Gemischte und Güterzüge Double traction des trains mixtes et de marchandises	Schiebedienst, Gemischte u. Güterzüge Refoulement des trains mixtes et de marchandises	Materialzüge Trains de matériaux	Rangierdienst Service de manœuvre	Schneepflugfahrten Chasse-neige	Leerfahrten Haut-le-pied	Hilfszüge Trains de secours	Kalte Fabriken Machin. non allumées	Total
E ²	1—6	6	917	468	17245	87446	579	—	12706	2404	—	6336	103470	—	1616	49	197	214803	
E ³	301—306	0,99	13	2	28	712	—	—	386	58	—	—	168	—	84	—	99	1507	
F ³	13	1	45	4	4272	—	—	—	—	1516	—	1466	25632	—	69	—	109	28792	
F ²	14	1	26	3	4010	—	—	—	—	982	—	—	24060	—	9	—	—	25051	
A ² T	18-20, 22-24	6	1202	221	11973	91822	1264	—	836	1406	—	55	71838	—	578	—	—	167799	
A ²	25—33	9	1885	7126	3583	229881	13867	—	23593	1412	—	4245	21498	—	2375	319	33	297223	
A ²	1000	1	253	18	4770	—	—	—	16	109	—	—	28620	—	34	—	109	28888	
A ³ T	201—210	7,99	1020	290	10	418500	6069	—	445	1034	—	—	60	—	2541	—	1031	429680	
C ³ T ^{alt.}	41—46	6	1103	286	9298	1009	2352	—	58978	465	66	466	55788	—	203	—	227	119554	
C ³ T ^{neu.}	51—83	33	5956	16915	2079	915466	147885	91	209799	22605	1905	1781	12474	219	40573	18	71	1352887	
B ³	181—192	12	1921	16771	2421	27424	118283	40	74226	25693	8034	7222	14526	100	48019	49	30	323646	
D ⁴ T	101—136	36	5519	8509	2123	191	3479	—	783244	99986	143563	984	12738	778	107728	36	147	1152874	
D ⁶	151	1	78	37	7	—	—	—	15468	352	120	464	42	—	145	—	53	16644	
G.-B.-Lokomotiven Locomot. du Gothard		120,98	19938	50650	61819	1772451	293778	131	1179697	158022	153688	23019	370914	1097	203974	471	2106	4159348	
Lokom. fremder Bahnen Locom. étrangères		—	—	—	—	175	—	—	17	17	—	—	—	—	25	100	—	334	
Total		120,98	19938	50650	61819	1772626	293778	131	1179714	158039	153688	23019	370914	1097	203999	571	2106	4159682	

b) Monatweise.

Januar	Janvier .	114	1718	4766	4334	129335	10662	—	97440	11218	11832	24	26004	333	9748	—	21	296617
Februar	Février .	114,08	1487	3712	3968	120549	15414	—	93285	11208	11785	1161	23808	356	12448	—	—	290014
März	Mars . .	116,07	1715	3810	4380	140368	29788	—	101203	16568	13023	1567	26280	—	16281	—	414	345492
April	Avril . .	118,05	1641	3845	4244	133513	30115	29	93552	16395	11934	1721	25464	—	14193	20	455	327391
Mai	Mai . . .	120,11	1900	3654	4306	131320	31472	29	96508	17408	12152	4980	25836	—	12087	—	427	332219
Juni	Juin . . .	122	1811	4540	5632	154234	23977	11	96976	11168	12208	1152	33792	—	19793	45	379	353735
Juli	Juillet .	122	1753	4495	5745	159302	23749	—	93655	9214	9492	1606	34470	—	18361	32	33	349914
August	Août . .	122	1758	4700	5721	159615	23853	—	89434	9211	10322	1279	34326	—	18910	224	108	347282
September	Sept. . .	122	1570	3685	5795	155306	24116	62	98150	13333	13111	4122	34770	120	20931	250	142	364413
Oktober	Octobre .	122	1643	3727	6126	160666	25873	—	113921	16690	17654	2963	36756	—	21290	—	—	395813
November	Nov. . .	122	1267	4353	5804	162319	28851	—	108670	15175	16445	1718	34824	58	20341	—	19	388920
Dezember	Déc. . .	122,10	1675	5363	5764	165599	25908	—	96920	10451	13730	726	34584	230	19616	—	108	367872
Total		120,98	19938	50630	61819	1772626	293778	131	1179714	158039	153688	23019	370914	1097	203999	571	2106	4159682
Ab: Leistungen fremder Lokomotiven Moins: parcours des loco- motives étrangères		—	—	—	—	175	—	—	17	17	—	—	—	—	25	100	—	334
G.-B.-Lokomotiven Locomotives du Gothard		120,98	19938	50630	61819	1772451	293778	131	1179697	158022	153688	23019	370914	1097	203974	471	2106	4159348

**serien- und monatweise.
par séries et par mois.**

a) Par séries.																		
kilometer <i>locomotives</i>							Auf der schweiz. Centralbahn <i>Sur le rés. du Centr.-S.</i>				Gesamttotal <i>Total général</i>	Durchschnittlich auf eine Loko- motive per Jahr gerechnet <i>Moyenne par loc. p. une année</i>	Maximum d. durchlaufenen Kilometer einer Lokomotive jeder Serie	Nombre maximum de kilo- mètres parcourus par une locomotive de chaque série.	Wagenachsen- kilometer <i>Kilomètres-essieux de voitures et wagons</i>		Bruttotonnen- kilometer <i>Kilomètres-tonnes (poids brut)</i>	
Auf der italienischen Mittelmeerbahn <i>Sur le réseau de la Méditerranée italienne</i>							Auf der schweiz. Centralbahn <i>Sur le rés. du Centr.-S.</i>								Im ganzen <i>En tout</i>	Auf 1 Kilometer. kommen <i>Par kilom.-locomotive</i>	Im ganzen <i>En tout</i>	Auf 1 Kilometer. kommen <i>Par kilom.-locomotive</i>
Schnell- u. Personenzüge <i>Express et omnibus</i>	Gemischte u. Güterzüge <i>Trains mixtes et de marchan- disés</i>	Vorspann <i>Double traction</i>	Schneepflugfahrten <i>Chasse-neige</i>	Leerfahrten <i>Haut-le-pied</i>	Hilfszüge <i>Trains de secours</i>	Total	Gemischte u. Güterzüge <i>Trains mixtes et de marchand.</i>	Vorspann <i>Double traction</i>	Leerfahrten <i>Haut-le-pied</i>	Total	Nos	Km.	Im ganzen <i>En tout</i>	Auf 1 Kilometer. kommen <i>Par kilom.-locomotive</i>	Im ganzen <i>En tout</i>	Auf 1 Kilometer. kommen <i>Par kilom.-locomotive</i>		
—	—	—	—	—	—	—	—	—	—	214803	35800	1	46579		9061163	42,18		
—	—	—	—	—	—	—	—	—	—	1507	1522	301	1273		91493	60,71		
—	—	—	—	—	—	—	—	—	—	28792	28792	13	28792		356281	12,37		
—	—	—	—	—	—	—	—	—	—	25051	25051	14	25051		90018	3,59		
42953	—	—	—	—	—	42953	—	—	—	210752	35125	24	44111		11401444	54,10		
9615	20	—	—	70	—	9705	—	51	51	306979	34109	25	45675		30176307	98,30		
—	—	—	—	—	—	—	—	—	—	28888	28888	1000	28888		12328	—		
—	—	—	—	—	—	—	—	—	—	429680	53777	202	58055		58440361	136,01		
—	1065	—	—	—	—	1065	—	—	—	120619	20103	41	33527		16837895	139,60		
—	25055	15	—	105	—	25175	—	—	—	1378062	41759	80	65178		180089533	130,68		
2146	10334	75	—	90	—	12645	17	17	34	336325	28027	183	43215		39750887	118,19		
—	—	—	—	—	—	—	5	5	10	1152884	32025	115	46770		203373402	176,40		
—	—	—	—	—	—	—	—	—	—	16644	16644	151	16644		2839755	170,62		
54714	36474	90	—	265	—	91543	22	68	5	95	4250986	35138			552520867	129,97		
—	—	—	—	—	—	—	—	—	—	334	—	—			18455	—		
54714	36474	90	—	265	—	91543	22	68	5	95	4251320	—			552539322	—		
b) Par mois.																		
4650	3120	60	—	30	—	7860	—	—	—	304477				6373004	20,93	40673565	133,58	
4200	3060	15	—	15	—	7290	—	—	—	297304				6398812	21,52	39661015	133,40	
4650	3195	15	—	—	—	7860	—	—	—	353352				7593676	21,49	47459497	134,31	
4500	2730	—	—	60	—	7290	—	—	—	334681				7035015	21,33	44033719	131,57	
4650	2865	—	—	45	—	7560	—	—	—	339779				7245861	21,92	45844660	134,92	
4464	2574	—	—	70	—	7108	17	17	34	360877				7418430	20,56	45351926	125,67	
4650	2670	—	—	—	—	7320	—	—	—	357234				7098397	19,87	43370931	121,41	
4650	2610	—	—	—	—	7260	—	51	51	354593				7068420	19,93	43783055	123,47	
4500	3015	—	—	—	—	7515	—	—	—	371928				7577896	20,38	47907861	128,81	
4650	3540	—	—	30	—	8220	—	—	—	404033				8543952	21,15	55260558	136,77	
4500	3945	—	—	15	—	8460	5	5	10	397390				8321715	20,94	52432336	131,94	
4650	3150	—	—	—	—	7800	—	—	—	375672				7466851	19,87	46760199	124,47	
54714	36474	90	—	265	—	91543	22	68	5	95	4251320			88142029	—	552539322	—	
—	—	—	—	—	—	—	—	—	—	334	—			—	—	18455	—	
54714	36474	90	—	265	—	91543	22	68	5	95	4250986			88142029	20,73	552520867	129,97	

16. Durchschnittliche Leistungen der Lokomotiven.
Moyennes de service des locomotives.

Serie Séries	Zahl der vorhandenen Lokomotiven Nombre des locomotives	Diensttage — Chiffre de journées						Dienstleistung der Lokomotiven in % Prestations en % des locomotives						Durchschnittliche effektive Diensttage einer Lokomotive im Fahrdienst inkl. Rangierdienst. Moyenne d. journées effectives de service d'une lo- comotive en ser- vice des trains, y compris celui de manœuvre	Per Tag u. Loko- motive durch- schnittlich zu- rückgelegte Kilo- meter inkl. Ran- gierdienst. Moyenne des kilo- mètres parcourus par jour et par locomotive, ser- vice de manœuvre compris
		im Fahrdienst en service des trains	im Rangierdienst en service de ma- noœuvre	im Reservendienst en service de ré- serve	ausser Dienst au repos	in Reparatur en réparation	Total	im Fahrdienst en service des trains	im Rangierdienst en service de ma- noœuvre	im Reservendienst en service de ré- serve	ausser Dienst au repos	in Reparatur en réparation	Total		
E ²	6	795	881	29	179	306	2190	36,30	40,23	1,32	8,18	13,97	100	279	98,08
E ³	0,99	13	2	—	15	6	36	36,11	5,55	—	41,67	16,67	100	15	41,86
F ³	1	45	265	6	29	20	365	12,33	72,60	1,64	7,95	5,48	100	310	78,88
F ²	1	16	246	1	27	75	365	4,38	67,40	0,27	7,40	20,55	100	262	68,68
A ^{2T}	6	824	711	27	237	391	2190	37,63	32,46	1,23	10,82	17,86	100	256	96,23
A ²	9	1849	211	287	366	572	3285	56,29	6,42	8,74	11,14	17,41	100	229	93,45
A ²	1	3	267	—	26	69	365	0,82	73,15	—	7,18	18,90	100	270	79,15
A ^{3T}	7,99	1682	—	7	572	654	2915	57,70	—	0,24	19,62	22,44	100	211	147,40
C ^{3T} ^{alt.} _{anc.}	6	695	445	27	200	823	2190	31,74	20,32	1,23	9,18	37,58	100	190	50,08
C ^{3T} ^{neu.} _{nov.}	33	7225	46	437	1642	2695	12045	59,98	0,38	3,63	13,63	22,38	100	220	114,41
B ³	12	2767	153	371	529	560	4380	63,17	3,49	8,47	12,08	12,79	100	243	76,79
D ^{4T}	36	7414	15	482	2915	2314	13140	56,42	0,11	3,68	22,18	17,61	100	206	87,74
D ⁶	1	125	—	—	47	193	365	34,25	—	—	12,88	52,87	100	125	45,60
Total	120,98	23453	3242	1674	6784	8678	43831	53,51	7,40	3,32	15,48	19,79	100	221	96,99

17. Verbrauch und Kosten des Brennmaterials für Lokomotiven.
Quantités et coût des combustibles pour locomotives.

a. Serienweise — Par séries														Durchschnittspreis des Brennmaterials p.Tonn. Prix moyen du combustible par tonne			
Serie — Séries	Holz — Bois			Steinkohlen — Houille			Briquettes			Total*			Per Lokomotivkilometer Par kilomètre-locomotive		Jahr Année	Betrag - Prix	
	m ³	Fr.	C.	Kg.	Fr.	C.	Kg.	Fr.	C.	Kg.	Fr.	C.	Kg.	C.		Fr.	C.
E ²	14,52	36	30	1,547,800	35,116	53	3,010	79	85	1,553,714	35,232	68	7,23	16,40	1882	36	47
E ³	0,40	1	—	13,400	308	20	6,500	175	50	19,980	484	70	13,26	32,16	1883	32	79
F ³	2,48	6	20	212,300	4,817	62	—	—	—	212,796	4,823	82	7,39	16,75	1884	26	75
F ²	1,64	4	10	191,400	4,348	40	—	—	—	191,728	4,352	50	7,65	17,37	1885	25	—
A ^{2T}	14,05	35	14	1,912,100	43,398	94	—	—	—	1,914,910	43,434	08	9,09	20,61	1886	24	98
A ² 25-33	10,44	26	10	2,343,000	53,272	32	1,120,500	29,677	65	3,465,588	82,966	07	11,29	27,03	1887	25	30
A ² 1000	1,16	2	90	223,250	5,068	38	—	—	—	223,482	5,071	28	7,74	17,55	1888	24	21
A ^{3T}	36,92	92	30	500	11	50	6,050,290	160,659	24	6,058,174	160,763	04	14,10	37,41	1889	23	94
C ^{3T} alt - anc.	6,48	16	20	1,860,150	42,209	35	—	—	—	1,861,446	42,225	55	15,43	35,01	1890	26	88
C ^{3T} neu - nouv.	94,50	236	27	12,169,500	276,175	48	6,482,450	171,907	78	18,670,850	448,319	53	13,55	32,58	1891	29	56
B ³	32,66	81	63	2,144,900	48,575	02	2,654,500	70,476	22	4,805,932	119,132	87	14,29	35,42	1892	29	29
D ^{4T}	123,85	309	61	21,908,100	497,189	34	2,900	76	85	21,935,770	497,575	80	19,03	43,16	1893**	26	56
D ⁶	2,90	7	25	296,200	6,714	14	1,600	42	40	298,380	6,763	79	17,93	40,64	1894	24	92
Total	342,00	855	—	44,822,600	1,017,205	22	16,321,750	433,085	49	61,212,750	1,451,145	71	14,40	34,13	1895	23	77
															1896	23	20
															1897	23	71

b. Monatweise — Par mois																	
Januar	Janvier	32,00	80	—	3,595,500	81,258	30	867,980	22,827	87	4,469,880	104,166	17	14,68	34,21		
Februar	Février	31,00	77	50	3,375,300	76,281	78	900,000	23,850	—	4,281,500	100,209	28	14,40	33,71		
März	Mars	26,00	65	—	3,705,900	83,753	34	1,291,350	34,220	78	5,002,450	118,039	12	14,16	33,41		
April	Avril	30,00	75	—	3,301,100	74,604	86	1,367,480	36,238	22	4,674,580	110,918	08	13,97	33,14		
Mai	Mai	28,00	70	—	3,309,700	74,799	22	1,571,000	41,631	50	4,886,300	116,500	72	14,38	34,29		
Juni	Juin	22,00	55	—	3,467,650	78,368	89	1,593,200	42,219	80	5,065,250	120,643	69	14,04	33,43		
Juli	Juillet	29,00	72	50	3,477,900	78,600	54	1,427,230	37,821	60	4,910,930	116,494	64	13,74	32,61		
August	Août	30,00	75	—	3,590,900	81,154	34	1,356,860	35,956	79	4,953,760	117,186	13	13,98	33,05		
September	Septemb.	31,00	77	50	3,919,450	89,366	34	1,496,800	39,665	20	5,422,450	129,111	04	14,58	34,71		
Oktober	Octobre	28,00	70	—	4,520,400	103,065	12	1,531,200	40,576	80	6,057,200	143,711	92	14,99	35,57		
November	Novembre	26,00	65	—	4,509,550	102,817	74	1,453,250	38,511	13	5,968,000	141,393	87	15,02	35,58		
Dezember	Décembre	29,00	72	50	4,049,250	93,132	75	1,465,400	39,565	80	5,520,450	132,771	05	14,69	35,84		
Total		342,00	855	—	44,822,600	1,017,205	22	16,321,750	433,085	49	61,212,750	1,451,145	71	14,40	34,13		

* Totalgewicht inkl. Holz, welches pro m³ zu 200 Kgr. Kohlen gerechnet wird.

** Vom 1. Mai 1893 an sind die Dienstkohlen auf der eigenen Bahn frachtfrei befördert worden.

*) Poids total y compris le bois, dont 1 m³ équivaut à 200 kg. de charbon.

**) Depuis le 1er mai 1893, le transport des charbons de service sur le réseau du Gothard s'effectue en franchise.

**18. Verbrauch und Kosten des
Quantités et coût des graisses**

a. Serienweise — Par séries												
Serie — Séries	Maschinenfett <i>Graisse à machines</i>			Talg — Suif			Mineralöl <i>Huile minérale</i>			Cylinderöl <i>Huile à cylindres</i>		
	Kg.	Fr.	C.	Kg.	Fr.	C.	Kg.	Fr.	C.	Kg.	Fr.	C.
E ²	6,50	5	85	51,00	32	14	3002	791	54	4239	1577	40
E ³	—	—	—	—	—	—	—	—	—	43	15	48
F ³	4,00	3	60	21,00	13	39	608	161	37	774	286	80
F ²	4,00	3	60	34,00	21	42	624	162	84	807	295	41
A ² T	1,50	1	35	18,00	11	19	5754	1514	47	4059	1507	11
A ² 25-33	5,60	5	04	33,00	20	70	7954	2108	31	6339	2357	16
A ² 1000	—	—	—	3,00	1	88	449	117	84	536	200	37
A ³ T	18,50	16	65	834,00	532	37	2294	603	48	13187	4783	80
C ³ T alt - anc.	3,10	2	79	12,00	7	46	2823	751	87	2658	992	22
C ³ T neu - nouv.	48,00	43	20	503,50	314	25	47225	12469	87	28763	10691	85
B ³	13,80	12	42	32,00	19	96	16166	4256	79	9035	3359	01
D ⁴ T	8,00	7	20	106,00	66	14	65985	17381	70	27277	10112	52
D ⁶	1,00	—	90	35,00	22	34	1455	377	17	662	241	23
<i>Total</i>	114,00	102	60	1682,50	1063	24	154339	40697	15	98379	36420	36

b. Monatweise — Par mois												
Januar <i>Janvier</i>	3,50	3	15	174,00	113	10	8991	2517	48	5768	2249	52
Februar <i>Février</i>	1,50	1	35	135,00	86	40	9515	2664	20	5978	2331	42
März <i>Mars</i>	9,00	8	10	193,00	123	52	12632	3536	96	7172	2797	08
April <i>Avril</i>	8,00	7	20	309,00	197	76	12614	3531	92	6951	2710	89
Mai <i>Mai</i>	6,50	5	85	262,00	167	68	11907	3333	96	7595	2962	05
Juni <i>Juin</i>	9,50	8	55	98,00	60	76	15050	3911	80	8850	3186	—
Juli <i>Juillet</i>	22,00	19	80	110,00	68	20	14674	3815	24	8614	3101	04
August <i>Août</i>	8,00	7	20	90,00	55	80	14659	3811	34	8512	3064	32
September <i>Septembre</i>	14,00	12	60	66,00	40	26	14552	3638	—	9161	3297	96
Oktober <i>Octobre</i>	13,00	11	70	80,00	48	80	14813	3703	25	10277	3699	72
November <i>Novembre</i>	10,00	9	—	76,50	46	67	13296	3324	—	10070	3625	20
Dezember <i>Décembre</i>	9,00	8	10	89,00	54	29	11636	2909	—	9431	3395	16
<i>Total</i>	114,00	102	60	1682,50	1063	24	154339	40697	15	98379	36420	36

Schmiermaterials für Lokomotiven.
et huiles pour locomotives.

a. Serienweise — <i>Par séries</i>											Durchschnittspreis des Schmiermaterials per Kg. <i>Prix moyen des graisses et huiles par kg.</i>	
Rüböl <i>Huile de navette</i>			Diverses <i>Graisses diverses</i>			Total			Per Lokomotivkilometer <i>Par kilomètre-locomotive</i>		Jahr <i>Année</i>	Betrag <i>Prix</i>
Kg.	Fr.	C.	Kg.	Fr.	C.	Kg.	Fr.	C.	Gr.	C.		C.
100	39	50	2,50	9	35	7401,00	2455	78	34,45	1,14	1882	86,00
135	52	65	—	—	—	178,00	68	13	118,12	4,52	1883	87,35
—	—	—	3,00	6	70	1410,00	471	86	48,97	1,64	1884	83,14
—	—	—	—	—	—	1469,00	483	27	58,64	1,93	1885	77,26
140	54	45	—	—	—	9972,50	3088	57	47,32	1,47	1886	64,54
245	97	60	—	—	—	14576,60	4588	71	47,48	1,49	1887	56,32
20	7	60	—	—	—	1008,00	327	69	34,89	1,13	1888	49,37
40478	15816	48	17,00	42	10	56828,50	21794	88	132,26	5,07	1889	42,34
140	55	15	—	—	—	5636,10	1809	49	46,73	1,50	1890	40,53
901	354	38	—	—	—	77440,50	23873	55	56,20	1,73	1891	38,01
214	83	07	—	—	—	25460,80	7731	25	75,70	2,30	1892	40,44
591	233	39	—	—	—	93967,00	27800	95	81,51	2,41	1893	37,00
35	13	30	—	—	—	2188,00	654	94	131,46	3,93	1894	34,59
42999	16807	57	22,50	58	15	297536,00	95149	07	69,99	2,24	1895	33,00
											1896	32,62
											1897	31,98
b. Monatweise — <i>Par mois</i>												
644	264	04	—	—	—	15580,50	5147	29	51,17	1,89		
803	329	23	2,50	15	—	16435,00	5427	60	55,28	1,88		
1092	447	72	—	—	—	21098,00	6913	38	59,71	1,96		
1959	803	19	—	—	—	21841,00	7250	96	65,26	2,17		
4919	2016	79	—	—	—	24689,50	8486	33	72,66	2,50		
5071	1926	98	2,00	—	70	29080,50	9094	79	80,58	2,52		
5326	2023	88	—	—	—	28746,00	9028	16	80,47	2,53		
4641	1763	58	—	—	—	27910,00	8702	24	78,71	2,45		
4582	1786	98	1,00	—	35	28376,00	8776	15	76,29	2,36		
4599	1793	61	5,00	29	—	29787,00	9286	08	73,72	2,30		
4691	1829	49	12,00	13	10	28155,50	8847	46	70,85	2,23		
4672	1822	08	—	—	—	25837,00	8188	63	68,78	2,18		
42999	16807	57	22,50	58	15	297536,00	95149	07	69,99	2,24		

19. Leistungen, Brenn- und Schmiermaterialverbrauch und Reparaturkosten der Lokomotiven 1888-1897.
Parcours, consommation de matières et frais de réparations des locomotives de 1888 à 1897.

Jahr <i>Exercices</i>	Leistungen — <i>Parcours</i>			Materialkonsum — <i>Consommation de matières</i>						Reparaturkosten <i>Frais de réparations</i>	
	Lokom.-Kilom. <i>Kilom.-locom.</i>	Wageneisen-Kilom. <i>Kilom.-essieux de voit. et wag.</i>	Brutto-Tonnen-Kilom. <i>Kilom.-tonnes (poids brut)</i>	Brennmaterial <i>Combustibles</i>			Schmiermaterial <i>Graisses et huiles</i>			Total	
				Kg.	Fr.	C.	Kg.	Fr.	C.	Fr.	C.
1888	2,795,867	61,703,248	355,116,132	34,689,440	833,292	43	91,513. ⁸⁰	45,184	30	283,849	68
1889	3,024,083	67,724,729	395,658,582	38,121,712	914,604	54	105,606. ⁷⁰	45,818	96	380,512	07
1890	2,982,844	65,086,181	384,993,481	39,050,500	1,133,723	86	111,305. ¹⁸	54,746	32	372,282	28
1891	3,079,381	66,370,911	400,606,377	43,425,210	1,298,579	11	127,024. ⁸⁰	50,801	37	410,105	24
1892	3,236,665	69,935,486	422,774,979	44,418,980	1,317,702	50	151,881. ⁶⁰	63,916	83	448,875	53
1893	3,527,947	78,736,802	475,869,477	48,166,950	1,294,678	10	169,801. ⁴⁵	65,394	43	473,350	58
1894	3,841,383	85,758,990	526,387,072	53,135,650	1,340,632	29	187,195. ¹⁰	67,633	29	575,025	83
1895	3,874,109	83,664,517	519,708,957	54,611,955	1,323,458	19	197,132. ⁰⁰	68,706	61	586,308	06
1896	3,985,849	86,248,404	539,188,370	57,052,210	1,365,946	40	196,376. ⁵⁰	69,278	56	734,145	58
1897	4,251,320	88,142,029	552,539,322	61,212,750	1,470,390	11	297,536. ⁰⁰	98,603	38	792,145	12

Aus dieser Tabelle ergeben sich folgende Durchschnittszahlen. Es fallen: — *Moyennes résultant des chiffres ci-dessus:*

Jahr <i>Exercices</i>	Auf 1 Lokomotivkilometer <i>Pour 1 kilomètre-locomotive</i>						Auf 1 Wagenachsenkilometer <i>Pour 1 kilomètre-essieu de voit. et wag.</i>						Auf 1 Bruttotonnenkilometer <i>Pour 1 kilomètre-tonne (p. b.)</i>					
	Leistungen <i>Parcours</i>		Materialkonsum <i>Consommat. de matières</i>				Leist. <i>Parcours</i>	Materialkonsum <i>Consommat. de matières</i>				Reparaturkosten <i>Frais de réparations</i>	Materialkonsum <i>Consommat. de matières</i>				Reparaturkosten <i>Frais de réparations</i>	
	Wg.-Achse-Km. <i>Kilom.-essieux de voit. et wag.</i>	B. T. K. <i>Kilom.-tonnes (p. b.)</i>	Brennmaterial <i>Combustibles</i>	Schmiermaterial <i>Graisses et huiles</i>	Reparaturkosten <i>Frais de réparations</i>	Brennmaterial <i>Combustibles</i>		Schmiermaterial <i>Graisses et huiles</i>	Reparaturkosten <i>Frais de réparations</i>	Brennmaterial <i>Combustibles</i>	Schmiermaterial <i>Graisses et huiles</i>		Reparaturkosten <i>Frais de réparations</i>					
							Kg.					C.		Gr.	C.	Kg.	C.	Gr.
1888	22, ¹	127, ¹	12, ⁴¹	29, ⁸⁰	32, ⁷³	1, ⁶²	10, ¹⁵²	5, ⁸	0, ⁵⁶²	1, ³⁵	1, ⁴⁸	0, ⁰⁷³	0, ¹⁶⁰⁰	0, ⁰⁹³	0, ²³	0, ²⁶	0, ⁰¹³	0, ⁰⁸⁰
1889	22, ⁴	130, ⁸	12, ⁶¹	30, ²⁴	34, ⁹²	1, ⁵²	12, ⁸⁸⁸	5, ⁸	0, ⁵⁶³	1, ³⁵	1, ⁵⁶	0, ⁰⁶⁸	0, ⁵⁶¹⁹	0, ⁰⁹⁶	0, ²³	0, ²⁷	0, ⁰¹²	0, ⁰⁹⁶
1890	21, ⁸	129, ¹	13, ⁰⁹	38, ⁰¹	27, ³²	1, ⁸⁴	12, ⁴⁸¹	5, ⁹	0, ⁶⁰⁰	1, ⁷⁴	1, ⁷¹	0, ⁰⁸⁴	0, ⁵⁷²⁰	0, ¹⁰¹	0, ²⁹	0, ²⁹	0, ⁰¹⁴	0, ⁰⁹⁷
1891	21, ⁶	130, ¹	14, ¹⁰	42, ¹⁷	41, ²⁵	1, ⁶⁵	13, ³¹⁸	6, ⁰	0, ⁶⁵⁴	1, ⁹¹	1, ⁹¹	0, ⁰⁷⁷	0, ⁶¹⁷⁹	0, ¹⁰⁸	0, ³²	0, ³²	0, ⁰¹³	0, ¹⁰²
1892	21, ⁶	130, ⁶	13, ⁷²	40, ⁷¹	46, ⁹⁸	1, ⁹⁷	13, ⁸⁶⁹	6, ⁰	0, ⁶⁸⁵	1, ⁸⁸	2, ¹⁷	0, ⁰⁹¹	0, ⁶⁴¹⁸	0, ¹⁰⁵	0, ³¹	0, ³⁶	0, ⁰¹³	0, ¹⁰⁶
1893	22, ³	134, ⁹	13, ⁶⁵	36, ⁷⁰	48, ¹³	1, ⁸⁵	13, ⁴¹⁷	6, ⁰	0, ⁶¹²	1, ⁶⁴	2, ¹⁶	0, ⁰⁸⁸	0, ⁶⁰¹²	0, ¹⁰¹	0, ²⁷	0, ³⁶	0, ⁰¹⁴	0, ⁰⁹⁹
1894	22, ³	137, ⁰	13, ⁸³	34, ⁹⁰	48, ⁷³	1, ⁷⁶	14, ⁹⁶⁹	6, ¹	0, ⁶²⁰	1, ⁵⁷	2, ¹⁸	0, ⁰⁷⁹	0, ⁶⁷⁰⁵	0, ¹⁰¹	0, ²⁵	0, ³⁶	0, ⁰¹³	0, ¹⁰⁹
1895	21, ⁶	134, ¹	14, ¹⁰	34, ¹⁶	50, ⁸⁸	1, ⁷⁷	15, ¹³⁴	6, ²	0, ⁶⁵³	1, ⁵⁸	2, ³⁶	0, ⁰⁸²	0, ⁷⁰⁰⁸	0, ¹⁰⁵	0, ²⁵	0, ³⁸	0, ⁰¹³	0, ¹¹³
1896	21, ⁶	135, ³	14, ³¹	34, ²⁷	49, ²⁷	1, ⁷⁴	18, ⁴¹⁹	6, ³	0, ⁶⁶¹	1, ⁵⁸	2, ²⁸	0, ⁰⁸⁰	0, ⁸⁵¹²	0, ¹⁰⁶	0, ²⁵	0, ³⁶	0, ⁰¹³	0, ¹³⁶
1897	20, ⁷	130, ⁰	14, ⁴⁰	34, ⁵⁹	69, ⁹⁹	2, ⁸²	18, ⁶³²	6, ³	0, ⁶⁹⁴	1, ⁶⁷	3, ³⁸	0, ¹¹²	0, ⁸⁹⁸⁷	0, ¹¹¹	0, ²⁷	0, ⁵⁴	0, ⁰¹⁸	0, ¹⁴³

20. Bestand des Wagenparkes Ende 1897. Parc des voitures, fourgons et wagons fin 1897.

Serie — Séries	Stückzahl Nombre des voitures	Anzahl der Sitzplätze Chiffre des places	Klasse - Classe	Personenwagen. <i>Voitures.</i>	Sitzplätze nach Klassen <i>Chiffre des places par classe</i>				Eigengewicht in Ton. <i>Poids mort en tonnes</i>		Zahl der Achsen <i>Chiffre des es-</i> <i>stieux</i>
					I.	II.	III.	Total	per Wagen <i>par voiture</i>	Total	
A ^S	2	18	I.	Salonwagen — <i>Salon</i>	36	—	—	36	13,2	26,4	4
A	9	18	I.	Personenwagen — <i>Voitures</i>	162	—	—	162	10,2	91,8	18
A	9	21	I.	" "	189	—	—	189	12,6	437,5	18
A	26	21	I.	" "	546	—	—	546			16,3
A	6	18	I.	" "	108	—	—	108	33,0	330,0	40
A ⁴	10	36	I.	" "	360	—	—	360	10,2	224,4	4
A ^B	20	6	I.	" "	120	—	—	120			
		24	II.	" "	—	480	—	480	33,0	165,0	20
A ^B	2	8	I.	" "	16	—	—	16			
		24	II.	" "	—	48	—	48	9,5	9,5	2
A ^B	8	9	I.	" "	72	—	—	72			
		16	II.	" "	—	128	—	128	12,7	317,5	50
A ^{B4}	5	10	I.	" "	50	—	—	50			
		30	II.	" "	—	150	—	150	8,5	8,5	2
B	14	32*	II.	" "	—	424	—	424			
B	1	36	II.	" "	—	36	—	36	9,5	9,5	2
B	9	32	II.	" "	—	288	—	288			
B	25	32	II.	" "	—	800	—	800	11,0	110	20
B ⁴	5	48	II.	" "	—	240	—	240	10,2	142,8	28
B ⁴	5	48	II.	" "	—	240	—	240	16,2	194,4	48
B ⁴	5	48	II.	" "	—	240	—	240	25,5	255,0	40
B ^{cF}	4	6	II.	" "	—	24	—	24	8,5	8,5	2
		26	III.	" (mit Gepäckraum) (avec réduit p. bagages)	—	—	104	104			
C	37	40*	III.	" "	—	—	1432	1432	8,5	8,5	2
C	10	48	III.	" "	—	—	480	480	9,5	351,5	74
C ²	14	55	III.	" "	—	—	770	770	11,0	110	20
C ⁴	12	72	III.	" "	—	—	864	864	10,2	142,8	28
C ⁴	10	80	III.	" "	—	—	800	800	16,2	194,4	48
D	1	9	II.	Krankenwagen - <i>Pour le transport des malades</i>	—	9	—	9	25,5	255,0	40
Total	239			Personenwagen — <i>Voitures</i>	1659	2627	4450	8736	13,9	3323,5	562

Mit der Westinghousebremse sind versehen: 2 A^S-, 50 A-, 10 A⁴-, 30 A^B-, 5 A^{B4}-, 49 B-, 5 B⁴-, 4 B^{cF}-, 37 C-, 24 C²- und 22 C⁴-Wagen.

" " Westinghouseleitung ist versehen: 1 D-Wagen.

" " Hardybremsleitung sind versehen: 2 A^S-Wagen.

" " Dampfheizungseinrichtung sind versehen: 2 A^S-, 50 A-, 10 A⁴-, 30 A^B-, 5 A^{B4}-, 49 B-, 5 B⁴-, 4 B^{cF}-, 37 C-, 24 C²- und 22 C⁴-Wagen.

" " Dampfheizungsleitung ist versehen: 1 D-Wagen.

*) Wegen eingesetzten Öfen haben 6 B- und 12 C-Wagen je 4 Sitzplätze weniger.

Sont munies du frein Westinghouse: 2 voitures A^S, 50 A, 10 A⁴, 30 A^B, 5 A^{B4}, 49 B, 5 B⁴, 4 B^{cF}, 37 C, 24 C² et 22 C⁴.

Est munie de la conduite du frein Westinghouse: 1 voiture D.

Sont munies de la conduite du frein Hardy: 2 voitures A^S,

de l'appar. de chauff. à la vapeur: 2 voit. A^S, 50 A, 10 A⁴, 30 A^B, 5 A^{B4}, 49 B, 5 B⁴, 4 B^{cF}, 37 C, 24 C² et 22 C⁴

de la conduite de chauffage à la vapeur: 1 voiture D.

*) 6 voitures B et 12 C ont chacune 4 places de moins, occupées par des poêles.

Serie - Séries	Stückzahl Nombre des wagons	Gepäckwagen. <i>Fourgons.</i>	Ladegewicht in Tonnen <i>Tonnage</i>		Eigengewicht in Ton. <i>Poids mort en tonnes</i>		Zähler Achsen <i>Chiffre des es- sieux</i>
			per Wagen <i>par wagon</i>	Total	per Wagen <i>par wagon</i>	Total	
F	11	Gepäckwagen — <i>Fourgons</i>	6	66	9,90	108,90	22
F	5	„ „	6	30	8,60	43,00	10
F	20	„ „	6	120	10,60	212,00	40
F ^{Z4}	3	„ „ (mit Postabteilung) (avec compart. postal)	15	45	30,0	90,00	12
Total	39	Gepäckwagen — <i>Fourgons</i>	6,7	261	11,64	453,90	84
Güterwagen. <i>Wagons.</i>							
G	20	gedeckte Güter- und Viehwagen <i>wagons couverts à marchandises et bestiaux</i>	10,00	200,00	7,45	149,00	40
G ^{R1}	150		12,50	1875,00	9,00	1350,00	300
G ^{RC1}	5	gedeckte Sammelgüterwagen <i>wagons couverts à groupages</i>	12,50	62,50	9,10	45,50	10
	21		12,50	262,50	9,40	197,40	42
	16		12,50	200,00	9,50	152,00	32
K	217	gedeckte Güter- und Viehwagen <i>wagons couverts à marchandises et bestiaux</i>	10,00	2170,00	7,20	1562,40	434
K ^C	71	gedeckte Güterwagen <i>wagons couverts à marchandises</i>	10,00	710,00	6,35	450,85	142
L ¹	45	offene Güterwagen <i>wagons découverts à marchandises</i>	12,50	562,50	5,70	256,50	90
	104		12,50	1300,00	5,90	613,60	208
L ^{F2}	200	Kohlenwagen, eiserne <i>wagons à charbon, en fer</i>	15,00	3000,00	7,10	1420,00	400
L ^{F1}	11		15,00	165,00	6,50	71,50	22
L ^F	150		12,50	1875,00	6,75	1012,50	300
L ^F	139		10,00	1390,00	6,50	903,50	278
M ²	18		15,00	270,00	5,90	106,20	36
M ¹	28	Steintransportwagen <i>wagons pour le transport de pierres</i>	15,00	420,00	6,00	168,00	56
	14		15,00	210,00	6,20	86,80	28
	20		15,00	300,00	6,50	130,00	40
M ^{R2}	4	12,50	50,00	5,15	20,60	8	
M ^{R2}	46	15,00	690,00	7,10	326,60	92	
M ^{R1}	50	15,00	750,00	7,50	375,00	100	
M ^{R1}	5	Schienentransportwagen <i>wagons pour le transport des rails</i>	12,50	62,50	7,20	36,00	10
N	8	Langholzwagen <i>wagons pour le transport de longs bois</i>	12,50	100,00	4,30	34,40	16
	12		12,50	150,00	4,80	57,60	24
O ^G	6	Geflügeltransportwagen <i>wagons à volailles</i>	10,00	60,00	8,00	48,00	12
O ^G	*3	Bierwagen <i>wagons à bière</i>	10,00	30,00	7,10	21,30	6
	**2		10,00	20,00	9,50	19,00	4
	**1		10,00	10,00	9,70	9,70	2
O	***6	Petrolwagen <i>wagons à pétrole</i>	10,00	60,00	8,12	8,12	12
					7,70	7,70	
					9,00	36,00	
Total	1372	Güterwagen — <i>Wagons</i>	12,36	16955,00	7,05	9675,77	2744
	1411	Transport — <i>A reporter</i>		17216,00		10129,67	2828

Serie - Séries	Stückzahl Nombre des wagons		Ladegewicht in Tonnen Tonnage		Eigengewicht in Ton. Poids mort en tonnes		Zahl der Achsen Chiffre des es- sieux
			per Wagen t. par wagon	Total	per Wagen par wagon	Total	
	1411	Transport — Report		17216,00		10129,67	2828
		Wagen für Dienstzwecke. <i>Wagons affectés à divers services.</i>					
S	10	{ Stationswagen wagons pour le service des gares }	10,00	100,00	4,45	44,50	20
S	52	{ Kiestransportwagen wagons à gravier }	10,00	520,00	4,45	231,40	104
S	2	{ Wagen zu Werkstättezwecken wagons pour le service des ateliers }	10,00	20,00	4,45	8,90	4
OK	3	{ Hülfswagen wagons de secours }	12,50	37,50	8,70	26,10	6
OG	1	{ Brückenrevisionswagen wagon pour l'inspection des ponts }	12,50	12,50	9,64	9,64	2
OK	1	{ Tunnelbeleuchtungswagen wagon pour l'éclairage des tunnels }	10,00	10,00	9,00	9,00	2
OM	1	{ Gasrecipientenwagen wagon à réservoir de gaz d'éclairage }	15,00	15,00	9,90	9,90	2
	1		15,00	15,00	13,40	13,40	2
Total	71	Wagen für Dienstzwecke Wagons pour services divers	10,28	730,00	4,98	352,84	142
Gesamt- total Total général	1482	Gepäck-, Güter- u. Stat.-Wagen etc. Fourgons et wagons de tous genres		17946,00		10482,51	2970

Mit der Westinghousebremse sind versehen: 36 F-, 3 FZ⁴-, 20 G-, 150 GR¹-, 42 GRC¹- und 13 OG-Wagen.
 " " Westinghouseleitung sind versehen: 3 OK- (Hülfs-) und 2 OM- (Gasrecipienten) Wagen,
 " " Dampfheizungseinrichtung sind versehen: 36 F- und 3 FZ⁴-Wagen.
 " " Dampfheizungsleitung sind versehen: 20 G-, 150 GR¹-, 42 GRC¹-, 13 OG-, 3 OK- (Hülfs-) und 2 OM- (Gasrecipienten) Wagen.

- *) Spezialwagen für Biersendungen der Bierbrauerei T. Spiess, zum Löwengarten, Luzern.
- **) Eigentum der Bierbrauerei T. Spiess, zum Löwengarten, Luzern.
- ***) Eigentum der Società ital.-americ. pel petrolio in Venedig

*Sont munis du frein Westinghouse: 36 F, 3 FZ⁴, 20 G, 150 GR¹, 42 GRC¹ et 13 OG.
 de la conduite du frein Westinghouse: 3 OK et 2 OM,
 de l'appareil de chauffage à la vapeur: 36 F et 3 FZ⁴,
 de la conduite de l'appareil de chauffage à la vapeur: 20 G, 150 GR¹, 42 GRC¹, 13 OG et 2 OM.*

- *) Wagons spéciaux pour le transport de bière de la Brasserie T. Spiess, au Loewengarten à Lucerne.
- **) Propriété de la Brasserie T. Spiess, au Loewengarten à Lucerne.
- ***) Propriété de la Société ital.-americ. des pétroles à Venise.

21. Wagenlauf und Ausnutzung der Wagen. *Parcours et utilisation des voitures, fourgons et wagons.*

a. Wagenlauf — *Parcours.*

	Personenwagen <i>Voitures</i>		Güterwagen <i>Fourgons et wagons</i>		Total	
	Achsenkilometer — <i>Kilomètres-essieux</i>					
	1897	1896	1897	1896	1897	1896
1. Lauf der eigenen Wagen: <i>Parcours des véhicules du Gothard:</i>						
a) Auf dem eigenen Bahnnetz . . . <i>Sur le réseau du Gothard</i>	15,710,538	14,222,934	19,753,130	16,725,828	35,463,668	30,948,762
b) Auf schweizerischen Bahnen . . . <i>Sur réseaux suisses</i>	2,500,318	2,264,312	16,125,680	14,769,378	18,625,998	17,033,690
c) Auf fremd. Bahnen (inkl. Grenze Luino) <i>Sur réseaux étrang. (fr. Luino incl.)</i>	2,116,006	2,024,962	20,137,130	19,059,170	22,253,136	21,084,132
Gesamtlauf der eigenen Wagen <i>Parcours total des véhicules du Gothard</i>	20,326,862	18,512,208	56,015,940	50,554,376	76,342,802	69,066,584
2. Wagenlauf auf den eigenen Linien: <i>Parcours des véhicules sur le réseau du Gothard:</i>						
a) Eigene Wagen <i>Véhicules du Gothard</i>	15,710,538	14,222,934	19,753,130	16,725,828	35,463,668	30,948,762
b) Fremde Wagen: <i>Véhicules étrangers:</i>						
1. Wagen schweizer. Bahnen . . . <i>Véhicules de Compagnies suisses</i>	4,007,684	3,014,826	8,112,042	8,461,040	13,019,726	11,475,866
2. Eidgenöss. Bahnpostwagen . . . <i>Fourgons des Postes fédérales</i>	—	—	2,888,373**	2,605,206	2,888,373**	2,605,206
3. Ausländische Wagen <i>Véhicules d'autres pays</i>	1,295,268	1,547,044	31,747,828	36,271,227	33,043,096	37,818,271
4. Schlafwagen <i>Wagons-lits</i>	1,456,284	685,770	—	—	1,456,284*	685,770
Gesamtlauf eigener und fremder Wagen <i>Parcours total des véhicul. sur le réseau du Gothard</i>	23,369,774	19,470,574	62,501,373	64,063,301	85,871,147	83,533,875

* Inkl. 120 Achsenkilom. auf der Strecke Schweizergrenze-Luino. — *Y compris 120 kilom.-essieux sur le parcours frontière suisse-Luino.*
 ** „ 30722 „ und 6194 auf der Strecke Immensee Rothkreuz-Zug. — *Y compris 30722 kilom.-essieux sur le parcours frontière suisse-Luino et 6194 kilom.-essieux sur le parcours Immensee-Rothkreuz-Zoug.*

b. Ausnutzung der Wagen. — *Utilisation des véhicules.*

In den Personenwagen waren durchschnittlich besetzt von sämtlichen Sitzen:
Moyenne des places occupées par rapport au total des places dans les voitures:

	1897		1896	
I. Klasse	20,47 %		21,36 %	<i>Ie classe</i>
II. „	26,27 „		28,65 „	<i>IIe „</i>
III. „	28,91 „		28,70 „	<i>IIIe „</i>
Im Ganzen	26,84 „		27,55 „	<i>Ensemble.</i>

Es kamen durchschnittlich auf einen besetzten Sitzplatz unbesetzte Plätze:
Moyenne des places vides pour une place occupée:

	1897		1896	
I. Klasse	4,88		4,68	<i>Ie classe</i>
II. „	3,81		3,49	<i>IIe „</i>
III. „	3,46		3,48	<i>IIIe „</i>
Im Ganzen	3,73		3,63	<i>Ensemble.</i>

Ausnutzung der Tragfähigkeit der Güterwagen:

	1897		1896
	35,58 %		34,98 %

22. Leistungen, Schmiermaterialverbrauch und Reparaturkosten der Wagen pro 1888-1897.
Parcours, consommation de matières et frais de réparations des voitures, fourgons et wagons de 1888 à 1897.

Jahr Exercice	Leistungen Parcours		Schmiermaterialkonsum Consommation de matières						Reparaturkosten Frais de réparations				
	Wagenachsen- kilometer <i>Kilom.-essieux de voitures, fourgons et wagons</i>	Bruttotonnen- kilometer <i>Kilom.-tonnes (poids brut)</i>	Schmier- material <i>Graisses et huiles</i>	Per Achskilo- meter <i>Par kilom.-es- sieux</i>	Per Brutto- tonnenkilom. <i>Par kilom.-ton. (poids brut)</i>	Betrag Prix		Per Achskilo- meter <i>Par kilom.-es- sieux</i>	Per Brutto- tonnenkilom. <i>Par kilom.-ton. (poids brut)</i>	Betrag Prix		Per Achskilo- meter <i>Par kilom.-es- sieux</i>	Per Brutto- tonnenkilom. <i>Par kilom.-ton. (poids brut)</i>
			Kg.	Gr.	Gr.	Fr.	C.	C.	C.	Fr.	C.	C.	C.
1888	61,703,248	355,116,132	13,600,50	0,220	0,088	2,380	52	0,004	0,001	161,219	86	0,261	0,045
1889	67,724,729	395,658,582	17,501,05	0,258	0,044	3,687	66	0,005	0,001	182,093	23	0,269	0,046
1890	65,086,181	384,993,481	15,778,00	0,242	0,041	3,263	90	0,005	0,001	154,380	90	0,237	0,040
1891	66,370,911	400,606,377	16,656,50	0,251	0,042	3,548	54	0,005	0,001	188,623	94	0,284	0,047
1892	69,935,486	422,774,979	19,511,50	0,279	0,046	4,131	55	0,006	0,001	203,724	05	0,291	0,048
1893	78,736,802	475,869,477	23,250,10	0,295	0,049	5,071	05	0,006	0,001	260,612	28	0,331	0,055
1894	85,758,990	526,387,072	23,910,75	0,279	0,045	5,011	23	0,006	0,001	372,639	09	0,435	0,071
1895	83,664,517	519,708,957	24,964,05	0,298	0,048	5,111	71	0,006	0,001	350,768	19	0,419	0,067
1896	86,248,404	539,188,370	23,303,50	0,270	0,043	4,602	72	0,005	0,001	348,794	02	0,404	0,065
1897	88,142,029	552,539,322	30,929,50	0,351	0,056	12,099	27	0,014	0,002	384,466	13	0,436	0,070

23. Verbrauch und Kosten des Schmiermaterials für Wagen.
Quantités et coût des graisses et huiles pour voitures, fourgons et wagons.

Monat <i>Mois</i>		Mineralöl			Rüböl			Talg			Diverses			Total		
		<i>Huile minérale</i>			<i>Huile de navette</i>			<i>Suif</i>			<i>Matières diverses</i>					
		Kg.	Fr.	C.	Kg.	Fr.	C.	Kg.	Fr.	C.	Kg.	Fr.	C.	Kg.	Fr.	C.
Januar	<i>Janvier</i>	1638,00	327	60	45,00	18	45	5,00	3	25	30,50	9	—	1718,50	358	30
Februar	<i>Février</i>	1499,00	299	80	—	—	—	5,00	3	20	30,00	6	—	1534,00	309	—
März	<i>Mars</i>	2083,00	416	60	30,00	12	30	—	—	—	30,00	6	—	2143,00	434	90
April	<i>Avril</i>	2467,00	493	40	60,00	24	60	5,00	3	20	30,00	6	—	2562,00	527	20
Mai	<i>Mai</i>	2653,00	530	60	57,00	23	37	5,00	3	20	36,00	19	66	2751,00	576	83
Juni	<i>Juin</i>	3191,00	638	20	727,00	276	26	3,00	1	86	31,50	14	40	3952,50	930	72
Juli	<i>Juillet</i>	3389,50	677	90	390,00	148	20	8,00	4	96	30,00	5	70	3817,50	836	76
August	<i>Août</i>	3221,50	644	30	240,00	91	20	—	—	—	60,00	11	40	3521,50	746	90
September	<i>Sept.</i>	2878,50	575	70	60,00	23	40	5,00	3	05	60,00	11	40	3003,50	613	55
Oktober	<i>Octobre</i>	2447,00	489	40	200,00	78	—	5,00	3	05	62,00	23	58	2714,00	594	03
November	<i>Nov.</i>	1971,00	394	20	60,00	23	40	5,00	3	05	60,00	11	40	2096,00	432	05
Dezember	<i>Déc.</i>	1051,00	210	20	—	—	—	5,00	3	05	60,00	11	40	1116,00	224	65
<i>Total</i>		28489,50	5697	90	1869,00	719	18	51,00	31	87	520,00	135	94	30929,50	6584	89

Pro Wagenachsenkilometer wurde Schmiermaterial verbraucht 0,351 Gramm.

„ „ betragen die Kosten des Schmiermaterials 0,007 Cts.

Consommation de graisses et huiles par kilomètre-essieu: 0,351 gramme.

Coût des graisses et huiles par kilomètre-essieu: 0,007 centime.

24. Ausgaben des Fahrdienstes (ohne Abzug der Rückvergütungen).
Dépenses du service de la traction (redevances non déduites).

Bezeichnung der Ausgaben <i>Nature des dépenses</i>	Betrag		Totalbetrag		Per Zug-kilometer		Per Lokom-kilometer		Per Wagen-achsenkm. <i>Par kilom.-essieu de voit., fourg. et wagons</i>		Per Brutto-tonnenkm. <i>Par kilom.-tonne (poids brut)</i>	
	Fr.	C.	Fr.	C.	C.	C.	C.	C.	C.	C.	C.	C.
A. Personalausgaben. — Personnel.												
<i>(Besoldungen, Löhne, Diäten, Reise- und Wohnungsentschädigungen, Dienstkleider u. s. w.)</i> <i>(Appointements, émoluments, salaires à la journée, indemnités de voyage et de logement, primes de parcours, uniformes, etc.)</i>												
1. Maschinenmeister und dessen Hülspersonal (Centralbureau des Fahrdienstes) <i>Chef du service de la traction et ses aides (bureau central de la traction)</i>	46,615	43			1,511		1,096		0,0529		0,0084	
2. Maschinenpersonal und Wagenvisiteure: <i>Personnel des locom. et visit. du matériel:</i>												
a. Vorstände der Maschinendepots und deren Hülspersonal <i>Chefs des dépôts et leurs aides</i>	58,583	71			1,899		1,378		0,0665		0,0106	
b. Lokomotivführer und Heizer <i>Mécaniciens et chauffeurs</i>	869,190	13			28,170		20,445		0,9861		0,1573	
c. Wagenvisiteure u. Wagenvisiteuregehilfen <i>Visiteurs et aides-visiteurs</i>	63,193	85			2,048		1,487		0,0717		0,0114	
3. Personal für Ausrüstung und Reinigung des Fahrmaterials (Lokomotiv- u. Wagenreiniger, Wagenschmierer) <i>Personnel chargé de l'alimentation et du nettoyage du matériel (nettoyeurs de locomotives, nettoyeurs et graisseurs des voitures et wagons)</i>	140,462	39			4,552		3,304		0,1593		0,0255	
			1,178,045	51		38,180		27,710		1,3865		0,2132
B. Materialverbrauch der Lokomotiven und Wagen.												
<i>Matières pour locomotives, voitures et wagons.</i>												
1. Brennmaterial — <i>Combustibles:</i>												
a. Für Lokomotiven — <i>Pour locomotives</i>	1470,390	11			47,654		34,587		1,6682		0,2661	
b. Für Wagen — <i>Pour voitures et wagons</i>	5,228	71			0,169		0,123		0,0059		0,0009	
2. Schmiermaterial: — <i>Graisses et huiles:</i>												
a. Für Lokomotiven — <i>Des locomotives</i>	98,603	38			3,196		2,319		0,1119		0,0179	
b. Für Wagen — <i>Des voitures et wagons</i>	12,099	27			0,392		0,285		0,0137		0,0022	
3. Beleuchtungsmaterial: <i>Eclairage:</i>												
a. Für Lokomotiven — <i>Des locomotives</i>	14,625	40			0,474		0,344		0,0166		0,0026	
b. Für Wagen — <i>Des voitures et wagons</i>	50,183	18			1,627		1,180		0,0569		0,0091	
4. Reinigungs- und Desinfektionsmaterial, Verpackung, Wasser und Streusand: <i>Nettoyage, désinfection, étoupage, eau et sable:</i>												
a. Für Lokomotiven — <i>Pour locomotives</i>	28,108	29			0,311		0,661		0,0319		0,0051	
b. Für Wagen — <i>Pour voitures et wagons</i>	3,404	25			0,110		0,080		0,0039		0,0006	
			1,682,642	59		54,533		39,579		1,9090		0,3045
Übertrag — <i>A reporter</i>			2,860,688	10		92,713		67,289		3,2455		0,5177

Bezeichnung der Ausgaben <i>Nature des dépenses</i>	Betrag <i>Montants</i>		Totalbetrag <i>Totaux</i>		Per Zugs- kilometer <i>Par kilom.- train</i>		Per Lokom- kilometer <i>Par kilom.- locomotive</i>		Per Wagen- achsenkm. <i>Par kilom.- essieu de voit., fourg. et wagons</i>		Per Brutto- tonnenkm. <i>Par kilom.- tonne (poids brut)</i>	
	Fr.	C.	Fr.	C.	C.	C.	C.	C.	C.	C.	C.	C.
Übertrag — <i>Report</i>			2,860,688	10		92,713		67,239		3,2455		0,5177
C. Unterhalt und Erneuerung des Rollmaterials. <i>Entretien et réparation du matériel roulant.</i>												
1. Lokomotiven und Tender <i>Locomotives et tenders</i>	792,145	12			25,673		18,632		0,3987		0,1434	
2. Personenwagen — <i>Voitures</i>	194,528	68			6,304		4,576		0,2207		0,0352	
3. Lastwagen — <i>Wagons</i>	189,937	45	1,176,611	25	6,156	38,133	4,468	27,676	0,2155	1,3349	0,0343	0,2129
D. Sonstige Ausgaben. — <i>Autres dépenses:</i>												
1. Bureaubedürfnisse, Druck- und Buchbinder- kosten, Insertionen, Porti und Telegramme <i>Fournitures de bureau, frais d'impression et de reliure, insertions, ports de lettres et télégrammes</i>	9,643	04			0,312		0,227		0,0110		0,0018	
2. Beleuchtung, Beheizung und Reinigung der Dienstlokale, namentlich auch der Remisen und Übernachtungslokale <i>Eclairage, chauffage et nettoyage des lo- caux de service, notamment aussi des re- mises et dortoirs</i>	7,644	38			0,248		0,180		0,0087		0,0014	
3. Ergänzung und Unterhalt des Inventars für den Fahrdienst (exkl. desjenigen der Werk- stätten) <i>Complètement et entretien de l'inventaire du service de la traction (excepté celui des ateliers)</i>	7,791	96			0,253		0,183		0,0088		0,0014	
4. Verschiedenes — <i>Divers</i>	70	20	25,149	58	0,002	0,815	0,002	0,592	0,0001	0,0286	0,0000	0,0046
Total			4,062,448	93		131,661		95,557		4,6090		0,7352

Anmerkung. Die Rückvergütungen der Mittelmeerbahnen für den Fahrdienst auf der Strecke Luino-Pino (Grenze), für den Gemeinschaftsdienst der Station Chiasso etc. sind in vorstehenden Ausgabenposten nicht in Abzug gebracht.

Observation. Les redevances payées par les chemins de fer italiens de la Méditerranée pour le service de la traction sur la ligne Luino-Pino (frontière), pour le service commun de la gare de Chiasso, etc., n'ont pas été défalquées des positions ci-dessus.

25. Chronologische Übersicht über die Ausgaben für den Fahrdienst 1888-1897 pro Lokomotiv-, Wagenachsen- und Bruttotonnenkilometer (ohne Abzug der Rückvergütungen).

Relevé chronologique des frais de traction de 1888 à 1897 par kilomètre-locomotive, kilomètre-essieu de voitures et wagons et kilomètre-tonne, poids brut (redevances non déduites).

Cap. IV A 1-3. Personalausgaben. <i>Personnel.</i>					Cap. IV B 1a-4a. Materialverbrauch der Lokomotiven. <i>Consommation de matières par les locomotives.</i>			
Jahr <i>Exercice</i>	Betrag <i>Sommes</i>	Per Lok.-K. <i>Par kil.-loc.</i>	Per Achs.-Kil. <i>Par kil.-essieu</i>	Per B.-T.-Kil. <i>Par kil.-tonne (poids brut)</i>	Betrag <i>Sommes</i>	Per Lok.-Kil. <i>Par kil.-loc.</i>	Per Achs.-Kil. <i>Par kil.-essieu</i>	Per B.-T.-Kil. <i>Par kil.-tonne (poids brut)</i>
	Fr.	C.	C.	C.	Fr.	C.	C.	C.
1888	572,887	20,491	0,928	0,1613	896,181	32,054	1,452	0,2524
1889	613,538	20,289	0,906	0,1551	981,468	32,455	1,449	0,2481
1890	689,965	23,131	1,060	0,1792	1,227,280	41,145	1,886	0,3188
1891	671,742	21,314	1,012	0,1677	1,375,703	44,675	2,073	0,3434
1892	729,880	22,552	1,044	0,1726	1,408,209	43,510	2,014	0,3331
1893	813,959	23,072	1,034	0,1710	1,391,566	39,444	1,767	0,2924
1894	897,583	23,366	1,047	0,1705	1,442,194	37,544	1,682	0,2740
1895	965,685	24,927	1,154	0,1858	1,428,630	36,876	1,708	0,2749
1896	1,055,629	26,484	1,224	0,1958	1,472,121	36,934	1,706	0,2730
1897	1,178,045	27,710	1,337	0,2132	1,611,727	37,911	1,829	0,2917

Cap. IV B 1b-4b. Materialverbrauch der Wagen. <i>Consommation de matières par les voitures et wagons.</i>					Cap. IVC 1-3. Unterhalt u. Erneuerung d. Rollmaterials. <i>Entretien et réparation du matériel roulant.</i>			
Jahr <i>Exercice</i>	Betrag <i>Sommes</i>	Per Lok.-K. <i>Par kil.-loc.</i>	Per Achs.-Kil. <i>Par kil.-essieu</i>	Per B.-T.-Kil. <i>Par kil.-tonne (poids brut)</i>	Betrag <i>Sommes</i>	Per Lok.-Kil. <i>Par kil.-loc.</i>	Per Achs.-Kil. <i>Par kil.-essieu</i>	Per B.-T.-Kil. <i>Par kil.-tonne</i>
	Fr.	C.	C.	C.	Fr.	C.	C.	C.
1888	25,070	0,897	0,041	0,0071	445,069	15,919	0,721	0,1253
1889	30,457	1,007	0,045	0,0077	562,605	18,604	0,831	0,1422
1890	30,700	1,029	0,047	0,0080	526,663	17,656	0,809	0,1363
1891	39,795	1,292	0,060	0,0099	598,729	19,443	0,902	0,1495
1892	40,965	1,266	0,058	0,0097	652,599	20,164	0,933	0,1544
1893	41,318	1,171	0,053	0,0087	733,962	20,804	0,932	0,1542
1894	40,742	1,060	0,047	0,0077	947,664	24,670	1,105	0,1800
1895	37,642	0,972	0,045	0,0072	937,076	24,183	1,120	0,1803
1896	41,229	1,034	0,048	0,0077	1,082,939	27,170	1,256	0,2708
1897	70,915	1,668	0,080	0,0128	1,176,611	27,676	1,335	0,2129

Cap. IV D 1-4. Sonstige Ausgaben. <i>Autres dépenses.</i>					Gesamtausgaben — <i>Dépense totale.</i>			
Jahr <i>Exercice</i>	Betrag <i>Sommes</i>	Per Lok.-K. <i>Par kil.-loc.</i>	Per Achs.-Kil. <i>Par kil.-essieu</i>	Per B.-T.-Kil. <i>Par kil.-tonne (poids brut)</i>	Betrag <i>Sommes</i>	Per Lok.-Kil. <i>Par kil.-loc.</i>	Per Achs.-Kil. <i>Par kil.-essieu</i>	Per B.-T.-Kil. <i>Par kil.-tonne (poids brut)</i>
	Fr.	C.	C.	C.	Fr.	C.	C.	C.
1888	16,780	0,600	0,027	0,0047	1,955,989	69,960	3,170	0,5508
1889	18,127	0,599	0,027	0,0046	2,206,195	72,954	3,258	0,5576
1890	18,536	0,622	0,028	0,0048	2,493,144	83,583	3,831	0,6476
1891	18,226	0,592	0,027	0,0045	2,704,197	87,816	4,074	0,6730
1892	21,314	0,658	0,031	0,0050	2,852,971	88,150	4,079	0,6748
1893	18,844	0,534	0,024	0,0040	2,999,651	85,025	3,810	0,6303
1894	22,436	0,584	0,026	0,0043	3,350,621	87,224	3,907	0,6365
1895	21,097	0,544	0,025	0,0041	3,390,132	87,507	4,052	0,6523
1896	26,843	0,671	0,031	0,0050	3,678,764	92,295	4,265	0,6823
1897	25,150	0,592	0,029	0,0046	4,062,449	95,557	4,609	0,7352

GRAPHISCHE DARSTELLUNG

DER TRANSPORT-QUANTITÄTEN, DER PERSONENKILOMETER,
DER GÜTERTONNENKILOMETER
UND DER FINANZIELLEN BETRIEBSERGEBNISSE
in den Jahren 1883 – 1897.

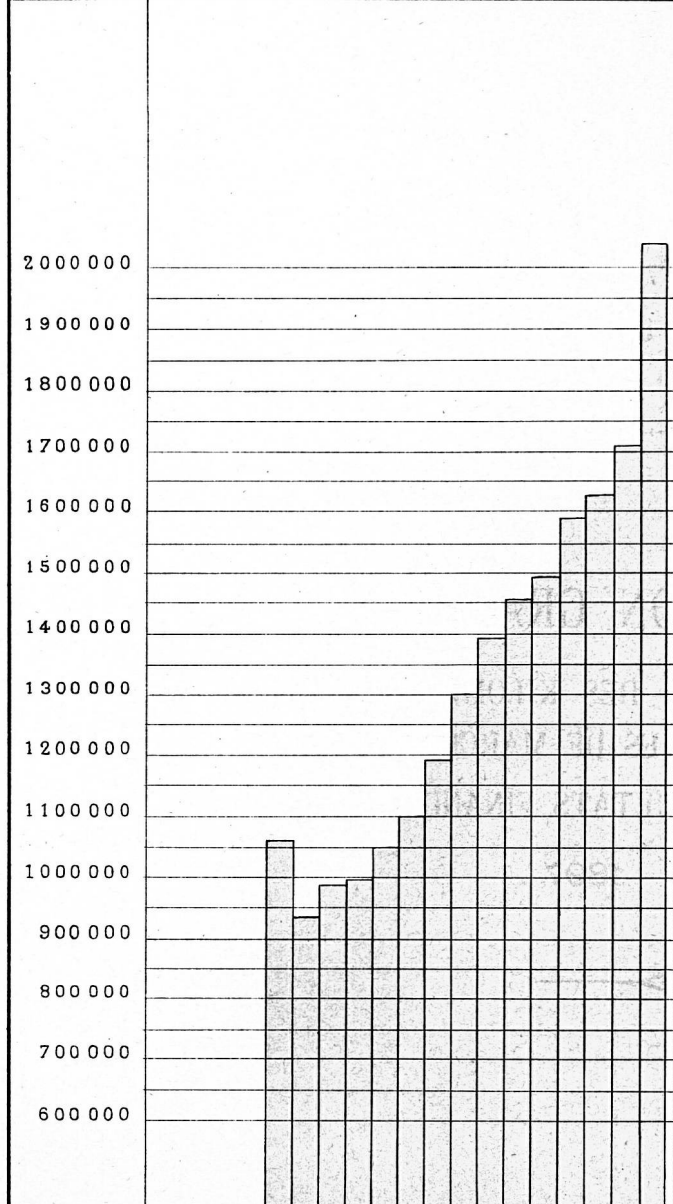
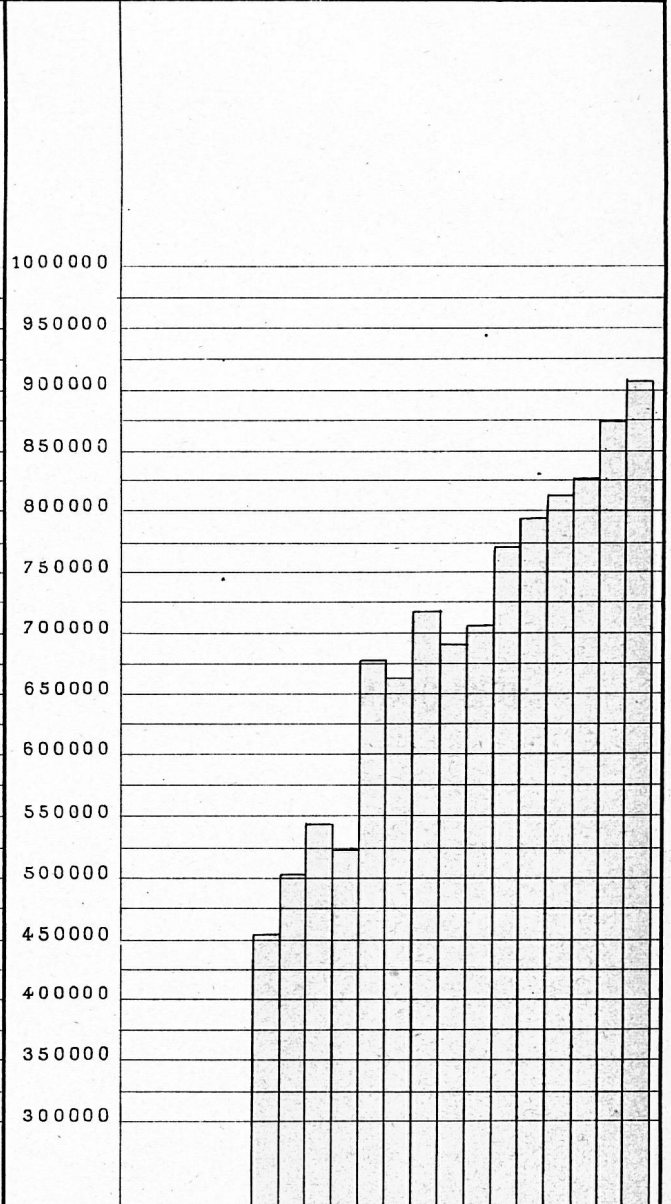
REPRÉSENTATION GRAPHIQUE

DES QUANTITÉS TRANSPORTÉES, DES KILOMÈTRES-VOYAGEURS,
DES KILOMÈTRES-TONNES DE MARCHANDISES,
AINSI QUE DES RÉSULTATS FINANCIERS
de 1883 – 1897.

TRANSPORT-QUANTITÄTEN

in den Jahren 1883 - 1897.

QUANTITÉS TRANSPORTÉES de 1883 - 1897.

Personen. Voyageurs.	Personenverkehr. Service des voyageurs.	Tonnen. Tonnes.	Güterverkehr Gepäck- & Tiertransporte nicht inbegriffen Service des marchandises Transports de bagages et d'animaux non compris
			
Betriebsjahr. Exercice.	1883 1884 1885 1886 1887 1888 1889 1890 1891 1892 1893 1894 1895 1896 1897	Betriebsjahr. Exercice.	1883 1884 1885 1886 1887 1888 1889 1890 1891 1892 1893 1894 1895 1896 1897
Anzahl der beförderten Personen. Chiffres des voyageurs transportés	1056043 933479 983386 993980 1045567 1086819 1188409 1296500 1388671 1452585 1492196 1587864 1624413 1708754 2043516	Tonnen-Gewicht der beförderten Güter. Poids en tonnes des marchandises transportées	454621 503315 541149 521225 675998 660241 715677 688595 706132 770077 761425 811168 825002 823100 906809

PERSONENKILOMETER & GÜTERTONNENKILOMETER

in den Jahren 1883 - 1897.

Kilomètres-voyageurs et kilomètres-tonnes de marchandises de 1883 - 1897.



FINANZIELLE BETRIEBSERGEBNISSE

in den Jahren 1883 - 1897.

RÉSULTATS FINANCIERS DES EXERCICES de 1883 - 1897.

