

# Rapport du conservateur : au Musée gruérien en 1994

Objektyp: **Group**

Zeitschrift: **Cahiers du Musée gruérien**

Band (Jahr): - **(1995)**

PDF erstellt am: **01.09.2024**

## **Nutzungsbedingungen**

Die ETH-Bibliothek ist Anbieterin der digitalisierten Zeitschriften. Sie besitzt keine Urheberrechte an den Inhalten der Zeitschriften. Die Rechte liegen in der Regel bei den Herausgebern.

Die auf der Plattform e-periodica veröffentlichten Dokumente stehen für nicht-kommerzielle Zwecke in Lehre und Forschung sowie für die private Nutzung frei zur Verfügung. Einzelne Dateien oder Ausdrucke aus diesem Angebot können zusammen mit diesen Nutzungsbedingungen und den korrekten Herkunftsbezeichnungen weitergegeben werden.

Das Veröffentlichen von Bildern in Print- und Online-Publikationen ist nur mit vorheriger Genehmigung der Rechteinhaber erlaubt. Die systematische Speicherung von Teilen des elektronischen Angebots auf anderen Servern bedarf ebenfalls des schriftlichen Einverständnisses der Rechteinhaber.

## **Haftungsausschluss**

Alle Angaben erfolgen ohne Gewähr für Vollständigkeit oder Richtigkeit. Es wird keine Haftung übernommen für Schäden durch die Verwendung von Informationen aus diesem Online-Angebot oder durch das Fehlen von Informationen. Dies gilt auch für Inhalte Dritter, die über dieses Angebot zugänglich sind.

# Rapport du Conservateur

*Au Musée gruérien en 1994*

En 1994, le Musée gruérien a présenté plusieurs expositions dont l'ampleur était très variable:

- 26.1 - 5.6 **Oeuvres de Joseph Reichlen.** Collection du Musée.
- 14.5 - 5.6 **Lithographies de Dominique Cosandey.** Des graveurs gruériens remettent au Musée un exemplaire de chaque nouvelle gravure. L'exposition présentait 73 lithographies offertes par l'artiste.
- 19.6 - 18.9 **Xavier de Poret (1894 - 1975).** 150 œuvres du célèbre dessinateur, couvrant la variété de sa production. Editions d'une plaquette illustrée.
- 25.9 - 13.11 **50 ans XYLON section Suisse, le choix des graveurs.** 34 graveurs avaient sélectionné leurs œuvres préférées.
- 17.11 - 27.11 **Deux expositions brèves:**
- 11 projets de meubles créés par des étudiants et étudiantes de l'Ecole Art Center (Europe) de La Tour-de-Peilz. Manifestation organisée sous les auspices de l'Association «Label Meuble de la Gruyère».
  - Présentation commentée de trois peintures monumentales entreposées au Musée pendant la restauration de l'église de La Tour-de-Trême.
- 4.12 -29.1.95 **Jacques Cesa.** Portrait d'une vallée: Petit-Mont, Gros-Mont. Peintures, pastels, dessins, gravures. Edition d'une plaquette illustrée avec le soutien du Département cantonal des affaires culturelles.

85'000 personnes environ ont fréquenté l'institution au cours de l'année. Ce chiffre impressionnant ne doit cependant pas cacher le fait que la majorité sont des usagers de la Bibliothèque et que les visiteurs du Musée ont été moins nombreux que souhaité. Le mois de juillet, malgré la grande et belle exposition «Xavier de Poret», a été décevant. La même constatation a été faite dans d'autres musées.

Diverses manifestations ont eu pour cadre le Musée gruérien:

- 18.1 et 6.12 Le Conseil communal de Bulle recevait des personnalités ayant, à des titres divers, contribué au rayonnement de la cité.
- 10.2 Remise du Prix du maintien des traditions gruériennes à M. Robert Blanc, sculpteur de Corbières, organisée avec la Jeune Chambre Economique de la Gruyère.
- 18.11 Réception des nouveaux citoyens de Bulle.
- 21.11 Conférence de M. Marcel Delley, ancien directeur de l'Ecole secondaire de la Gruyère et du Collège du Sud, pour le Rotary-Club de la Gruyère.
- 3.12 Remise du Prix culturel de l'Etat de Fribourg à M. Jacques Cesa.

La Commission administrative de la Fondation Tissot a invité les autorités bulloise à une visite approfondie du Musée et de la Bibliothèque (Conseil communal 29.3, Conseil général 23.6 et 6.11)

Du 13 juin au 5 août, le Musée a accueilli M. Roger Tinguely, stagiaire de l'Ecole de restauration de Berne. M. Tinguely a fait des travaux de conservation et de restauration sur des pièces des collections. Il a aussi procédé à des mesures d'hygrométrie et rédigé un rapport sur les problèmes de climatisation dans le musée.

Les collections du Musée se sont enrichies dans divers départements. Au titre des dons, on mentionne, entre autres, deux peintures de jeunesse de Jean Crotti, quatre nouvelles gravures de Léon Verdelet, une croix en fer forgé, des lots de photographies anciennes ainsi que le legs de deux peintures de Joseph Reichlen par M. Pierre Berset, de Marly. Parmi les achats, on relève des peintures importantes de Joseph Reichlen, des œuvres de Henri Robert, Paul Hogg, Pierre Spori, une aquarelle de J.-J. Comba, des canivets. Une grande peinture de Jacques Cesa, «Jardin, paradis perdu, pour mon père. Les Pucelles, chaîne des Gastlosen» a été offerte par la Société des Amis du Musée. Un fronton peint, intitulé «Guerre de 1847 Fribourg», a pu être acquis, par l'intermédiaire des Amis du Musée, grâce à un don de la Loterie romande.

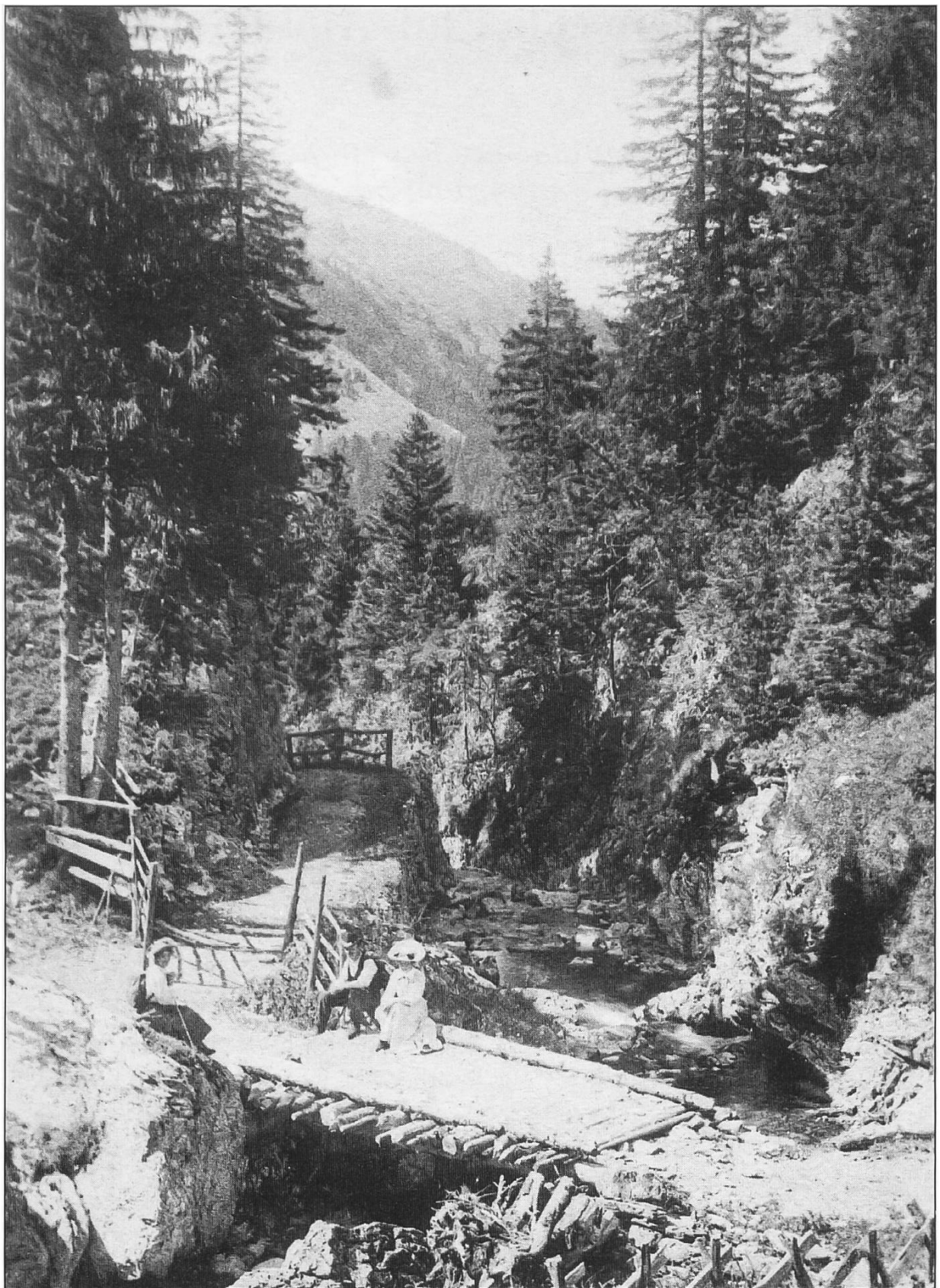
Des prêts d'objets ont été consentis pour des expositions à Charmey, Fribourg, Tavel, Yverdon, Zürich, Lons-le-Saunier (France), Sceaux (France), Bad-Kissingen (Allemagne).

Le conservateur a participé à des émissions radiophoniques, a donné trois conférences et fait plusieurs visites commentées dans les localités gruériennes.

En 1994, la Bibliothèque a connu son record de fréquentation avec 48'796 prêts à domicile, auxquels il faudrait ajouter les milliers d'ouvrages consultés en salle de lecture.

Le projet d'informatisation de la Bibliothèque a fait l'objet d'une étude complémentaire par Mme Naef, bibliothécaire. Avec le soutien du Conseil communal, la demande de crédit d'investissement a été acceptée par le Conseil général, le 12 décembre 1994. Le coût de 327'000 francs comprend l'équipement informatique et la rémunération du personnel temporaire spécialisé qui sera nécessaire à la saisie des données. La Fondation Tissot s'est engagée à faire un apport de 130'000 francs pour l'amortissement de cet investissement. Dans ce montant est compris un don de 40'000 francs des Amis du Musée.

*DENIS BUCHS*



*La montagne romantique: l'entrée de la Vallée du Gros Mont, au début de ce siècle.*

*(Coll. P. Borcard)*