

Un nouveau projet de la Société Coopérative d'Habitation de Zurich : Kellermüller & Hoffmann, architectes FAS, Zürich et Winterthur

Autor(en): [s.n.]

Objektyp: Article

Zeitschrift: **Habitation : revue trimestrielle de la section romande de l'Association Suisse pour l'Habitat**

Band (Jahr): **7 (1934)**

Heft 9

PDF erstellt am: **10.08.2024**

Persistenter Link: <https://doi.org/10.5169/seals-119917>

Nutzungsbedingungen

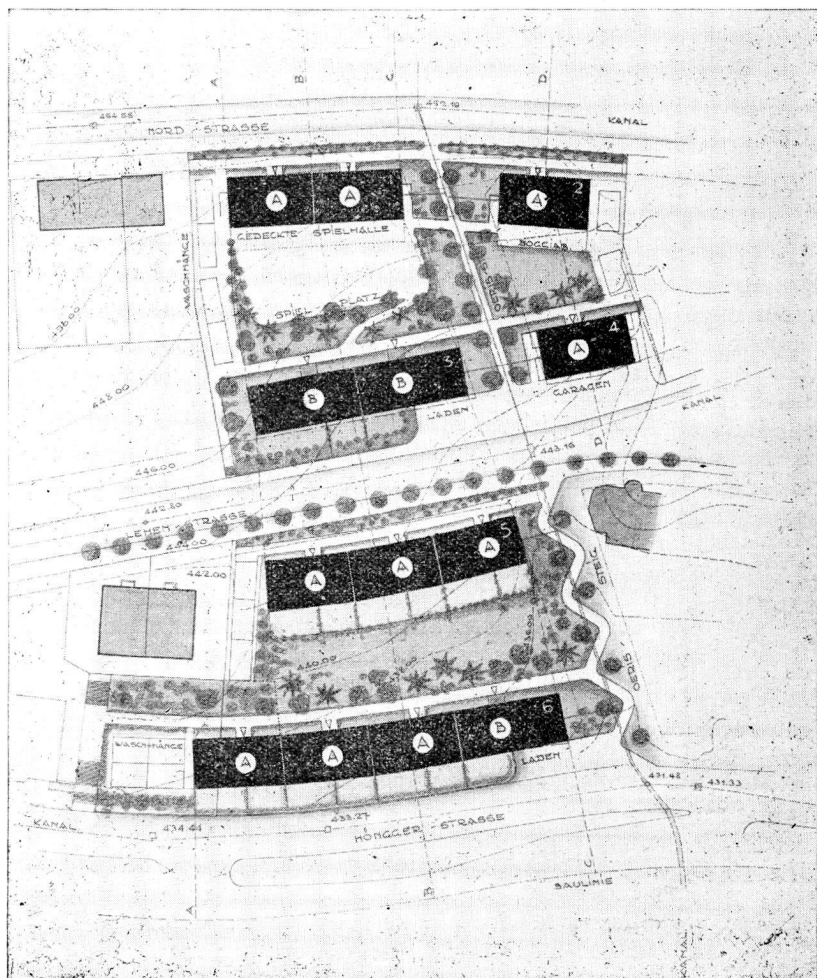
Die ETH-Bibliothek ist Anbieterin der digitalisierten Zeitschriften. Sie besitzt keine Urheberrechte an den Inhalten der Zeitschriften. Die Rechte liegen in der Regel bei den Herausgebern.

Die auf der Plattform e-periodica veröffentlichten Dokumente stehen für nicht-kommerzielle Zwecke in Lehre und Forschung sowie für die private Nutzung frei zur Verfügung. Einzelne Dateien oder Ausdrucke aus diesem Angebot können zusammen mit diesen Nutzungsbedingungen und den korrekten Herkunftsbezeichnungen weitergegeben werden.

Das Veröffentlichen von Bildern in Print- und Online-Publikationen ist nur mit vorheriger Genehmigung der Rechteinhaber erlaubt. Die systematische Speicherung von Teilen des elektronischen Angebots auf anderen Servern bedarf ebenfalls des schriftlichen Einverständnisses der Rechteinhaber.

Haftungsausschluss

Alle Angaben erfolgen ohne Gewähr für Vollständigkeit oder Richtigkeit. Es wird keine Haftung übernommen für Schäden durch die Verwendung von Informationen aus diesem Online-Angebot oder durch das Fehlen von Informationen. Dies gilt auch für Inhalte Dritter, die über dieses Angebot zugänglich sind.



Plan de situation.

Un nouveau projet de la Société Coopérative d'Habitation de Zurich.

KELLERMÜLLER & HOFFMANN, architectes FAS, Zürich et Winterthur.

Le caractère particulier et surtout la disposition des plans des nouvelles constructions projetées par la Coopérative de Zurich nous a incités à reproduire ces documents dans notre bulletin.

La coupe à travers le terrain et les bâtiments démontre l'utilité du toit plat qui permet d'augmenter passablement la vue dont on jouit des maisons placées les unes derrière les autres. Les façades montrent la tendance générale que nous retrouvons actuellement dans presque toutes les villes suisses d'adjoindre à l'appartement une galerie ou loggia ouverte. Nous croyons que cet accessoire deviendra bientôt indispensable à tout logement moderne, surtout dans les maisons collectives à nombreux appartements qui n'ont pas de jardin comme la maison familiale.

L'analyse du plan permet d'en constater tout l'intérêt: une face étant entièrement disposée au nord, ce côté a été réservé à la cage d'escalier,

chambres de bains, et cuisines-laboratoires. Ces dernières avec un petit balcon pour le garde-manger et les nettoyages. Du côté sud, la salle commune sert en même temps de salle à manger, reliée directement par une porte à la cuisine-laboratoire. Par les jours de soleil, il est possible de prendre les repas sur la galerie. Les chambres à coucher ont également accès à cette galerie.

Le taux des loyers a été fixé approximativement comme suit:

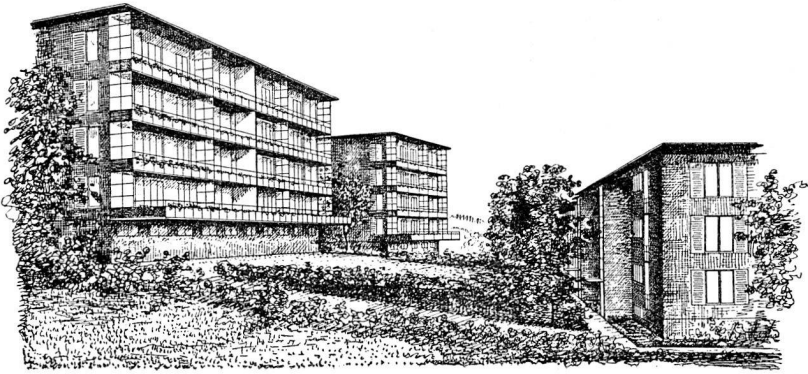
- Appartem. 2 chambres et cuisine Fr. 1160 à 1200
- » 3 chambres et cuisine Fr. 1390 à 1430
- » 4 chambres et cuisine Fr. 1590 à 1630

Les frais de chauffage central ne sont pas compris dans ces montants.

Les travaux doivent être terminés pour l'automne 1935.

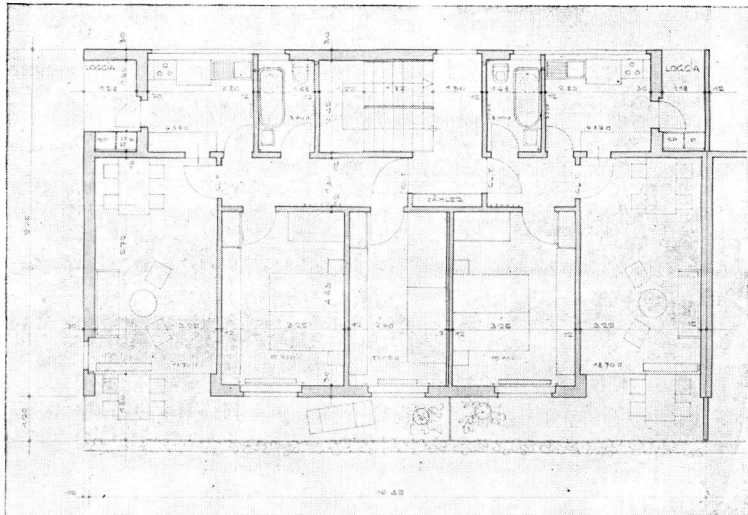
Un nouveau projet de la Société coopérative d'habitation de Zurich

KELLERMÜLLER & HOFMANN, architectes F. A. S., Zürich et Winterthur.



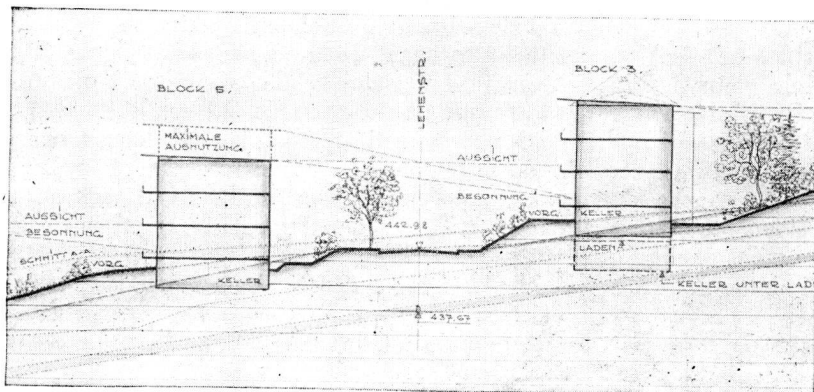
Vue perspective.

Les espaces libres entre bâtiments sont aménagés en pelouses avec bosquets.



Plan des étages.

Toutes les chambres au sud. La galerie compense dans une certaine mesure l'absence de jardin.



Coupe sur le terrain.

La toiture plate permet de dégager la vue des appartements.