

Meubles en tubes d'acier

Autor(en): **[s.n.]**

Objektyp: **Article**

Zeitschrift: **Habitation : revue trimestrielle de la section romande de l'Association Suisse pour l'Habitat**

Band (Jahr): **8 (1935)**

Heft 1

PDF erstellt am: **08.08.2024**

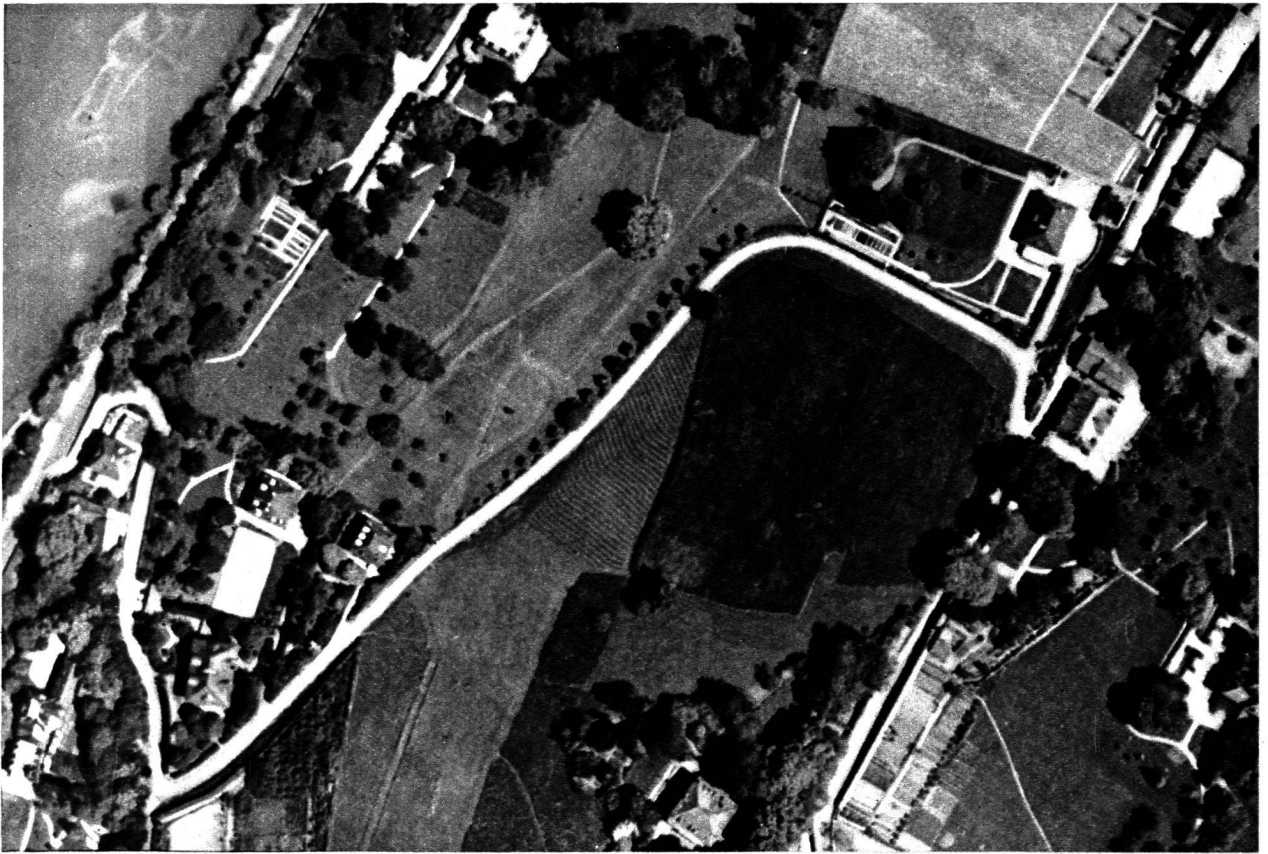
Persistenter Link: <https://doi.org/10.5169/seals-120080>

Nutzungsbedingungen

Die ETH-Bibliothek ist Anbieterin der digitalisierten Zeitschriften. Sie besitzt keine Urheberrechte an den Inhalten der Zeitschriften. Die Rechte liegen in der Regel bei den Herausgebern. Die auf der Plattform e-periodica veröffentlichten Dokumente stehen für nicht-kommerzielle Zwecke in Lehre und Forschung sowie für die private Nutzung frei zur Verfügung. Einzelne Dateien oder Ausdrucke aus diesem Angebot können zusammen mit diesen Nutzungsbedingungen und den korrekten Herkunftsbezeichnungen weitergegeben werden. Das Veröffentlichen von Bildern in Print- und Online-Publikationen ist nur mit vorheriger Genehmigung der Rechteinhaber erlaubt. Die systematische Speicherung von Teilen des elektronischen Angebots auf anderen Servern bedarf ebenfalls des schriftlichen Einverständnisses der Rechteinhaber.

Haftungsausschluss

Alle Angaben erfolgen ohne Gewähr für Vollständigkeit oder Richtigkeit. Es wird keine Haftung übernommen für Schäden durch die Verwendung von Informationen aus diesem Online-Angebot oder durch das Fehlen von Informationen. Dies gilt auch für Inhalte Dritter, die über dieses Angebot zugänglich sind.



MEUBLES EN TUBES D'ACIER

Les meubles en tubes d'acier ont été mis sur le marché il y a quelques années et ont trouvé de suite un accueil très favorable dans certains milieux de notre population. Cependant, leur prix élevé ne permettait pas à tous ceux qui, surtout parmi les jeunes, auraient désiré les utiliser, de les acquérir. La grande vogue de ce genre de mobilier est due à ses **qualités de propreté, de légèreté et d'élasticité qui sont la caractéristique de la construction métallique.**

Depuis quelque temps déjà, des maisons suisses ont entrepris la fabrication de ce genre de mobilier qui nous venait de l'étranger. Nous avons pu voir dans la récente exposition organisée par l'ensemblier H.-L. Rogg, dans les bâtiments de la route de Frontenex à Genève, des intérieurs particulièrement intéressants à ce point de vue : la plupart des sièges, tables, lits, etc., étaient construits en tubes laqués de diverses couleurs, s'harmonisant avec les étoffes et les tapisseries. A qualité égale, on obtient ainsi un ensemble qui paraîtra plus intime à ceux qu'effraie l'aspect du tube nickelé ou chromé et qui sera en outre plus économique.

L'introduction du meuble métallique dans nos demeures est chose faite, mais cela ne veut pas dire que le bois en soit banni, loin de là ! Il s'agit simplement de **donner à chacun de ces matériaux sa fonction propre** et bien déterminée : il en résultera un mariage des plus heureux comme le prouvent certains des meubles que vous trouverez sur les photographies d'intérieurs ci-contre. HI.

(Photos obligeamment mises à disposition par M. H.-L. Rogg.)

Petite chambre d'études

Meubles en tube d'acier laqués beige
Tissu tissé main, bleu pervenche
Rideaux en bourrette de soie
Table recouverte de linoléum bleu

**Simplicité
Intimité
Confort**

obtenus à peu de frais.

Le plan photographique.

Il ne semble pas nécessaire de démontrer l'utilité des renseignements que procure la photographie d'une région. De très nombreux détails qui échappent à la description cadastrale et topographique sont reproduits fidèlement. La végétation est particulièrement bien visible : la nature des plantations, l'importance des frondaisons, les haies et les buissons comme aussi le moindre sentier sont facilement visibles.

Par les documents photographiques, le terrain devient une chose vivante, qui parle aux yeux plus que toute autre représentation graphique. C'est donc le complément le plus utile aux travaux des géomètres.

Le coût d'établissement est très modeste comparé à ceux des plans cadastraux et topographiques. Pour le canton de Genève, les frais ne dépassent pas 15,000 fr. avec un délai d'exécution d'une année. Le travail effectif sur le terrain peut, selon la saison, ne pas dépasser quelques semaines.

On comprend que cette méthode nouvelle de levé du terrain soit appliquée en grand dans les colonies où la valeur des terrains ne justifie pas de grands frais et n'exige pas une grande précision.

* * *

Seulement une fois en possession de ces divers plans, l'urbaniste sera à même d'entreprendre les projets qu'on attend de lui, et ceci explique le retard apporté à l'établissement des nombreuses études réclamées à nos services publics.

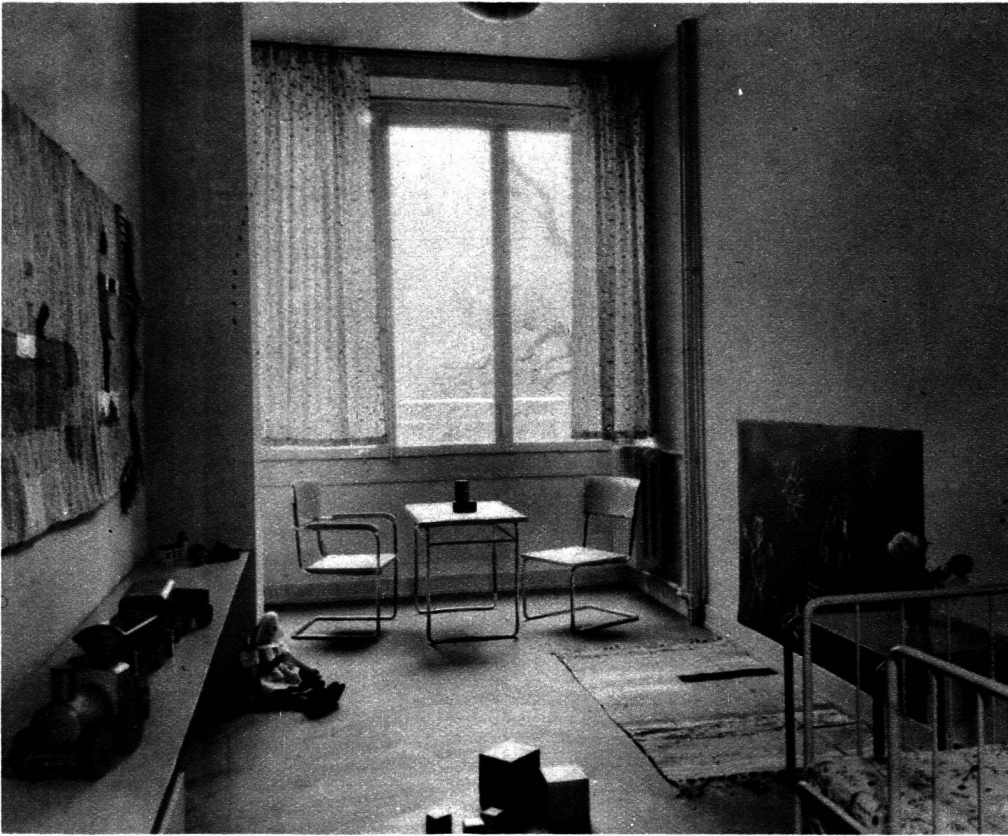
Il faut, en effet, d'abord créer les plans de bases et souvent ceux-ci manquent et ce sont des choses que tout le monde ne peut... ou ne veut pas comprendre ! J'espère, par ces explications, avoir rendu service aux uns et aux autres, car une meilleure compréhension des problèmes facilitera toujours la collaboration de plus en plus nécessaire entre les citoyens et les pouvoirs publics. *(Reproduction réservée.)* Hl.

Plan photographique

levé en 1933 au moyen de l'avion du Service fédéral des mensurations cadastrales. Echelle 1 : 2500.



MEUBLES EI

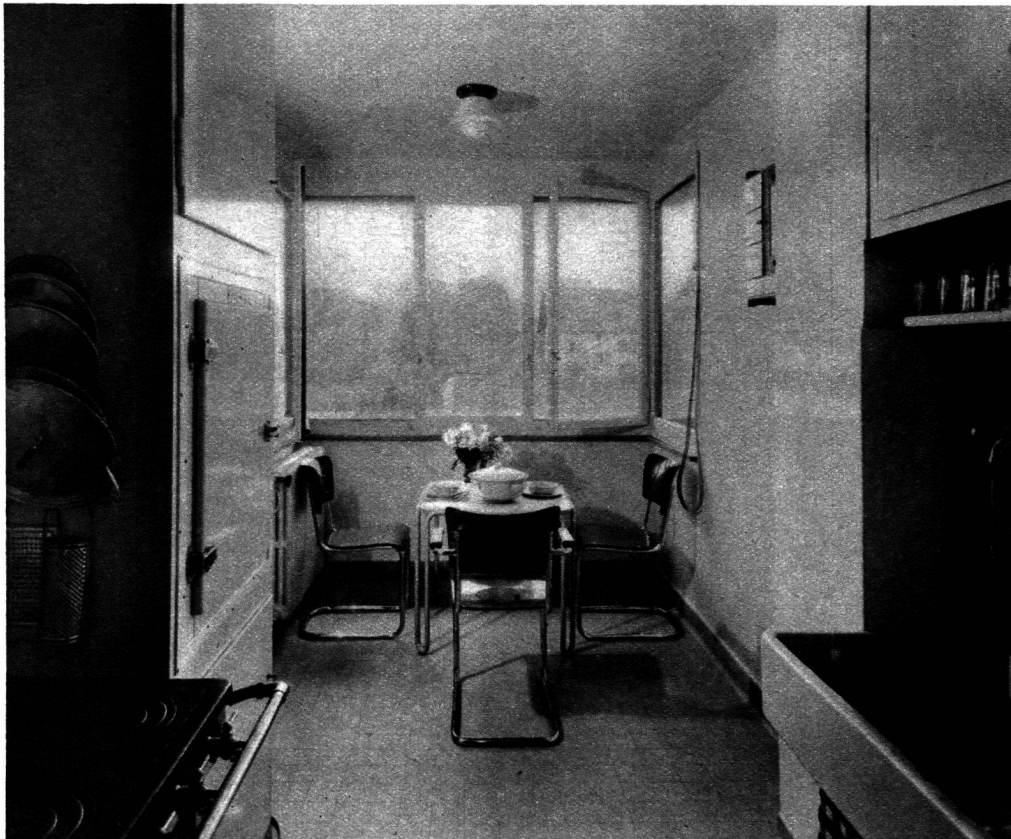


**Domaine de l'enfant,
tranquillité
des parents !**

meubles } lavables
tapis }
rideaux }

Atmosphère saine et joyeuse.
Epanouissement de l'enfant.

PHOTO BOISSONNAS, GENÈVE



**Cuisine - Salle à
manger**

dans un petit appartement.
Tout ce qu'il faut pour
faciliter le travail de la
maîtresse de maison.

MEUBLES D'ACIER

(suite)

Salle commune

Buffet commode, bois laqué gris,
pieds chromés.

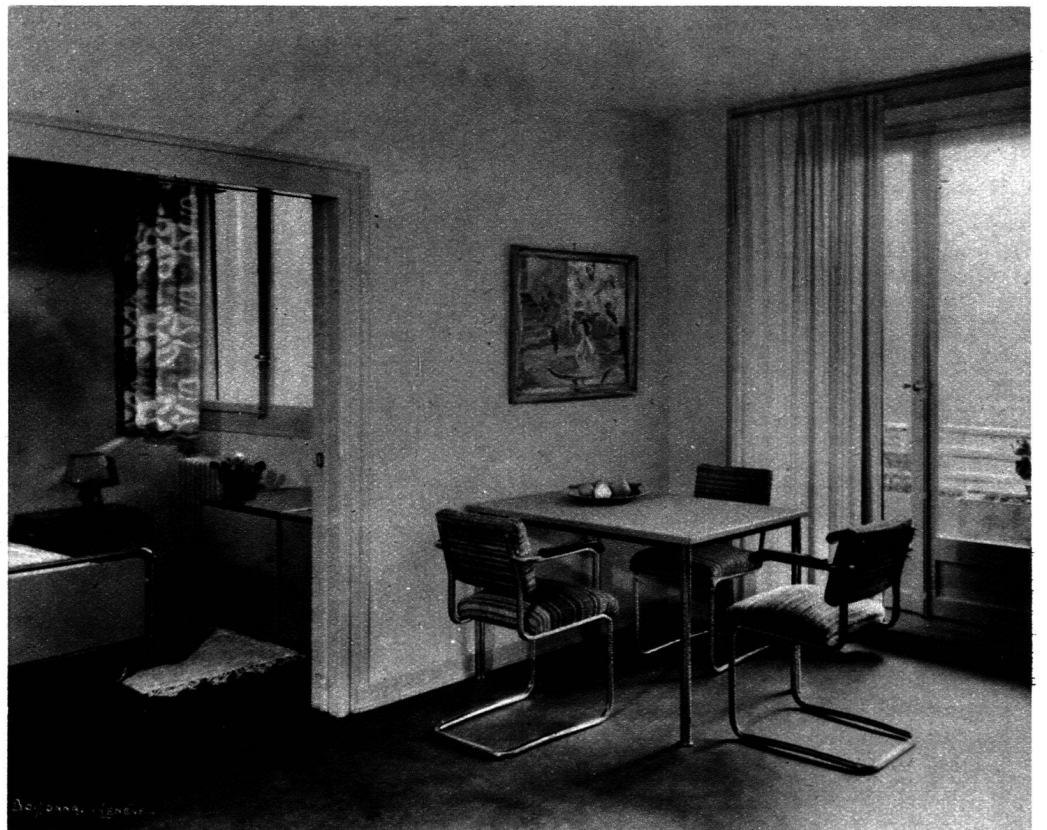
Tapis tissés main.

De l'espace sur les meubles !

De l'espace sous les meubles !

De l'espace entre les meubles !

L'éclairage indirect ménage
les yeux; les rideaux légers
peuvent atténuer le jour.



Un autre coin de la salle commune

au fond, la chambre à coucher
séparée par une porte à coulisse.

Table lino gris.

Etoffes tissées main.

Rideaux lamelle de soie beige.

Bois laqué vert pâle.