

Zeitschrift: Habitation : revue trimestrielle de la section romande de l'Association Suisse pour l'Habitat

Herausgeber: Société de communication de l'habitat social

Band: 9 (1936)

Heft: 10

Artikel: Urbanisme en U.R.S.S. : l'extension de Moscou

Autor: [s.n.]

DOI: <https://doi.org/10.5169/seals-120331>

Nutzungsbedingungen

Die ETH-Bibliothek ist die Anbieterin der digitalisierten Zeitschriften. Sie besitzt keine Urheberrechte an den Zeitschriften und ist nicht verantwortlich für deren Inhalte. Die Rechte liegen in der Regel bei den Herausgebern beziehungsweise den externen Rechteinhabern. [Siehe Rechtliche Hinweise.](#)

Conditions d'utilisation

L'ETH Library est le fournisseur des revues numérisées. Elle ne détient aucun droit d'auteur sur les revues et n'est pas responsable de leur contenu. En règle générale, les droits sont détenus par les éditeurs ou les détenteurs de droits externes. [Voir Informations légales.](#)

Terms of use

The ETH Library is the provider of the digitised journals. It does not own any copyrights to the journals and is not responsible for their content. The rights usually lie with the publishers or the external rights holders. [See Legal notice.](#)

Download PDF: 22.12.2024

ETH-Bibliothek Zürich, E-Periodica, <https://www.e-periodica.ch>

L'EXTENSION DE MOSCOU

L'occasion de montrer à nos lecteurs ce qui se passe en U. R. S. S. au point de vue de l'urbanisme et de l'habitat nous a été fournie par un confrère suisse qui a eu l'occasion d'étudier ces questions dans le pays même. L'objectivité de cet exposé nous dispense de tout commentaire.

(La rédaction.)

L'ancien Moscou du moyen âge était une ville fortifiée dont l'organisation et l'aménagement furent dictés par les besoins des marchands et des foires ; au centre se trouvait la résidence des tsars : le Kremlin. En fait, encore avant la grande guerre, Moscou était une vaste agglomération semi- rurale dont les 1600 églises caractérisaient l'aspect architectural. Les différences entre classes sociales étaient considérables et s'exprimaient dans l'aménagement des différents quartiers et le confort des habitations. Pour les uns il y avait des palais et pour les autres des taudis. La ville avait deux millions d'habitants.

Dans le cadre du second Plan quinquennal, les pouvoirs publics ont entrepris d'organiser la capitale de l'U. R. S. S. pour lui conférer une ordonnance économique, technique et architecturale digne de son rôle de centre principal de production. On nous dira que le plan général, tel qu'il est reproduit ci-contre, ne sort pas des données de l'urbanisme moderne tel que nous le pratiquons dans nos cités occidentales. On s'attendrait pourtant à une conception se rapprochant des villes industrielles toutes neuves édifiées ces dernières années. En réalité, une grande partie de l'ancien Moscou est incorporée dans la ville future, dont elle contribue ainsi à déterminer les lignes générales traditionnelles.

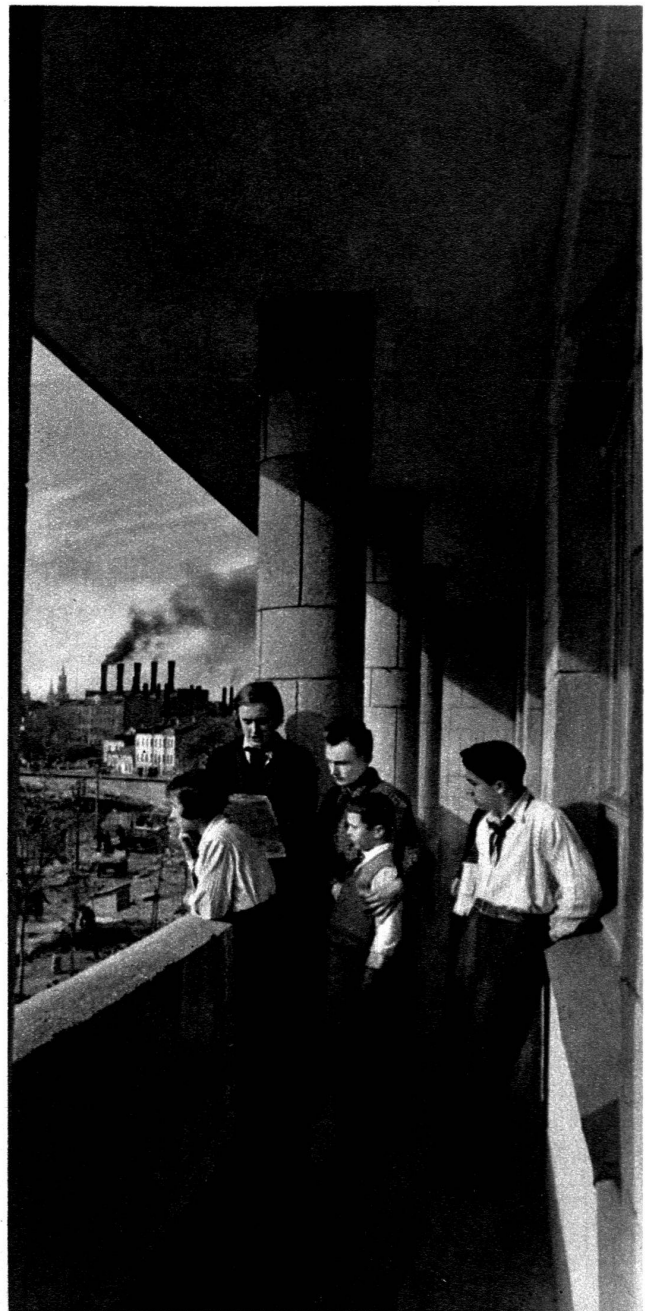
Ce qui est incontestablement remarquable, c'est le délai de dix ans fixé pour l'exécution complète, selon des étapes précises. Ceci est une preuve de l'esprit réaliste qui a présidé à l'élaboration de ce plan.

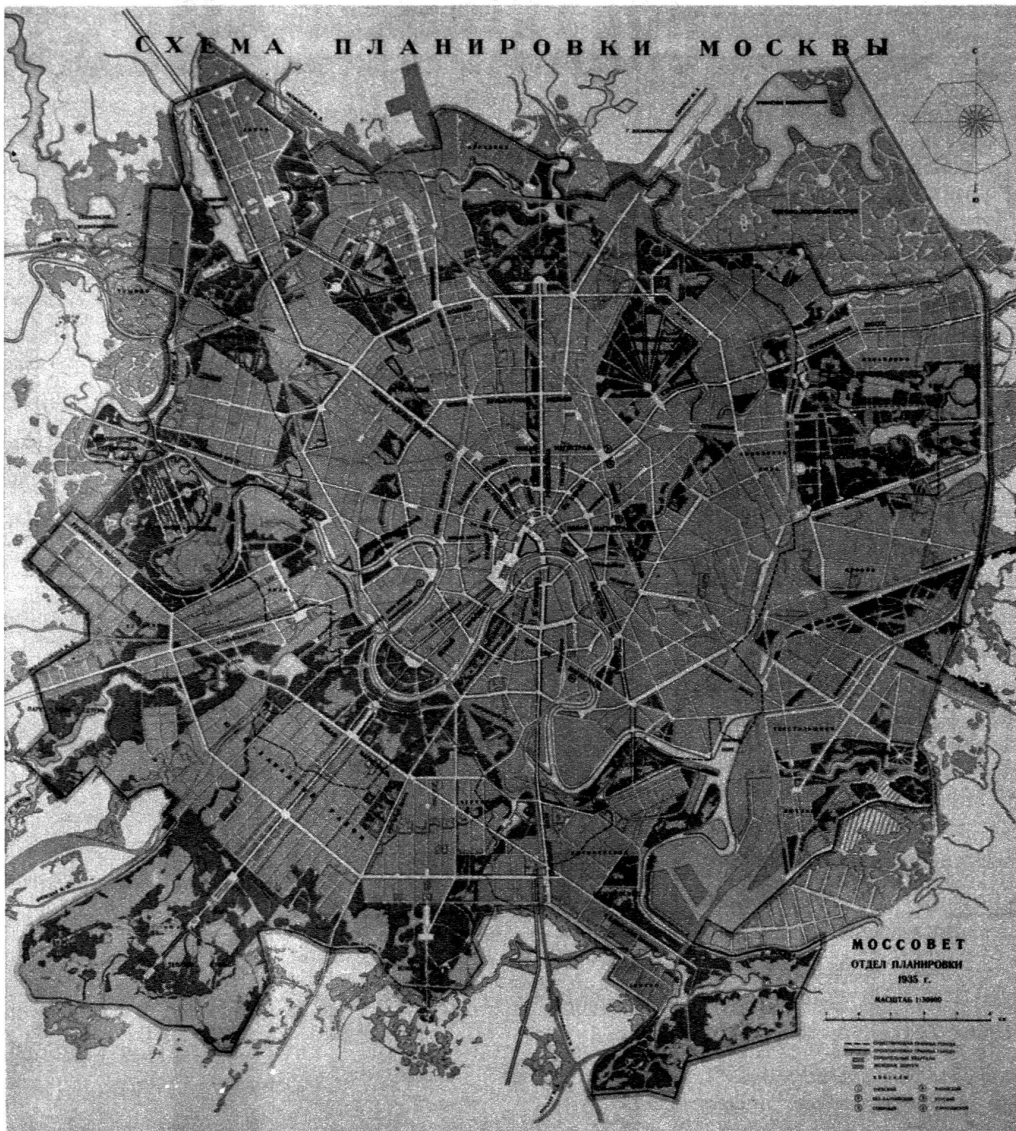
Voici quelques chiffres :

Surface actuelle : 28,500 hectares ; surface future : 60,000 hectares. Population actuelle : 4,2 millions ; population future : 5 millions. Densité moyenne actuelle : de 30 à 1000 habitants par hectare, selon les quartiers ; densité moyenne future : 400 habitants par hectare. Habitations à construire : 2500 bâtiments avec, au total, 15 millions de mètres carrés de surface d'habitation. Véhicules publics : En 1938 il y aura 2650 trams, 1000 trolleybus, 1500 autobus, 2500 taxis. Lignes de tramways : 400 km. en 1945 (100 km. dans les trois prochaines années). 10 millions de mètres carrés de macadam ; 530 écoles normales ; 50 cinémas ; 6 fabriques de pain, etc. Electrification complète des voies ferrées dans le rayon urbain et de grande banlieue.

Il va sans dire que notre régime foncier rendrait impossible une pareille réalisation, surtout à une telle cadence.

Le programme scolaire joue un rôle important dans le développement de la ville. 72 écoles normales ont été construites en 1936. Du balcon de ce bâtiment scolaire, on voit une des onze centrales thermiques qui distribuent la chaleur dans les quartiers environnants.





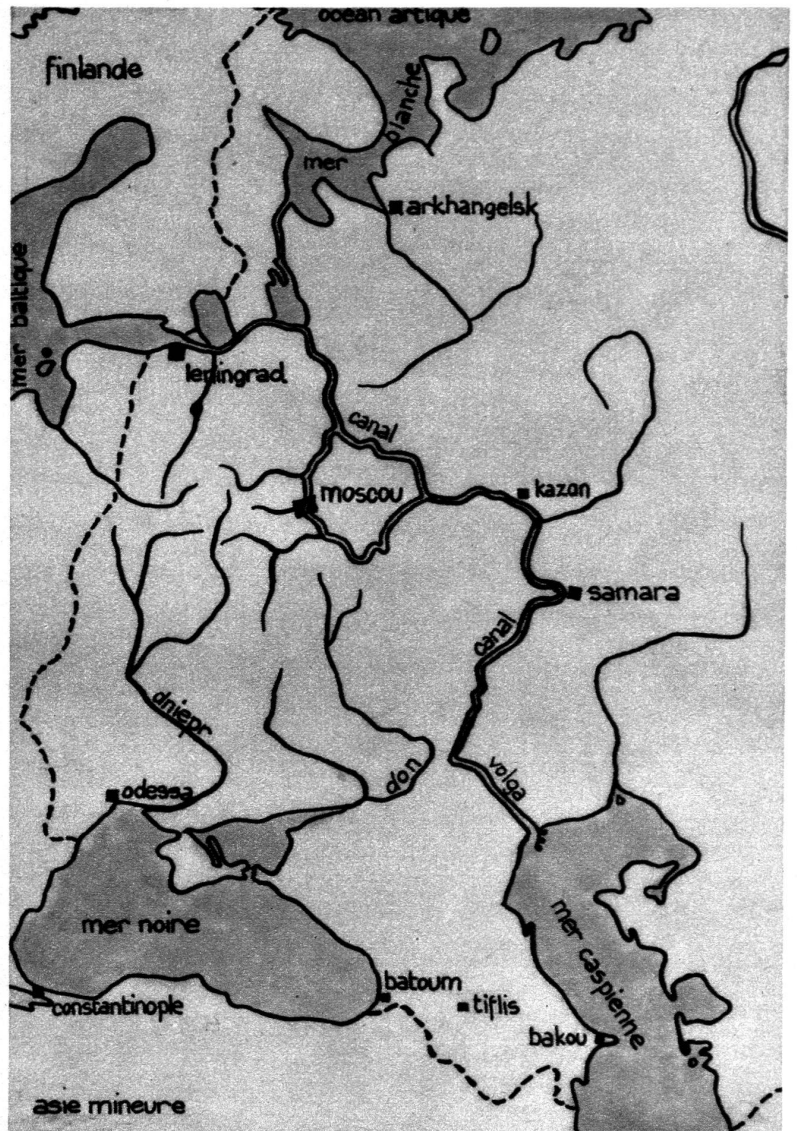
Plan général d'extension de Moscou, dit « Plan Staline », actuellement en exécution selon un « plan décennal » (1936 à 1945). Surface totale : 60,000 hectares pour un nombre de 5 millions d'habitants. Densité moyenne des quartiers d'habitation : 400 habitants par hectare. On remarquera l'importance des surfaces de verdure.



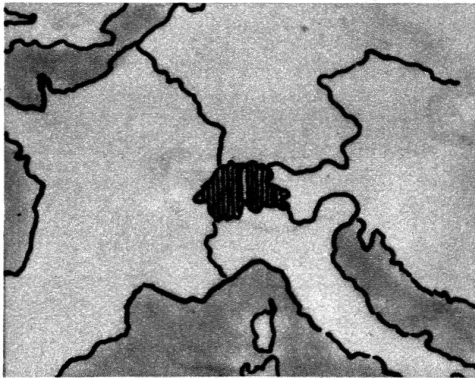
Un exemple d'assainissement de quartier combiné avec la mise en valeur architecturale de l'Université et de l'ancien Manège, en face du Kremlin (exécuté en 1934).



Schéma caractéristique des grandes artères de l'ancien Moscou.



La situation de Moscou dans le pays : On voit l'importance du canal Volga-Moskva reliant la mer Baltique et la mer Blanche à la mer Caspienne à travers la capitale.



La Suisse à la même échelle que la carte ci-contre.

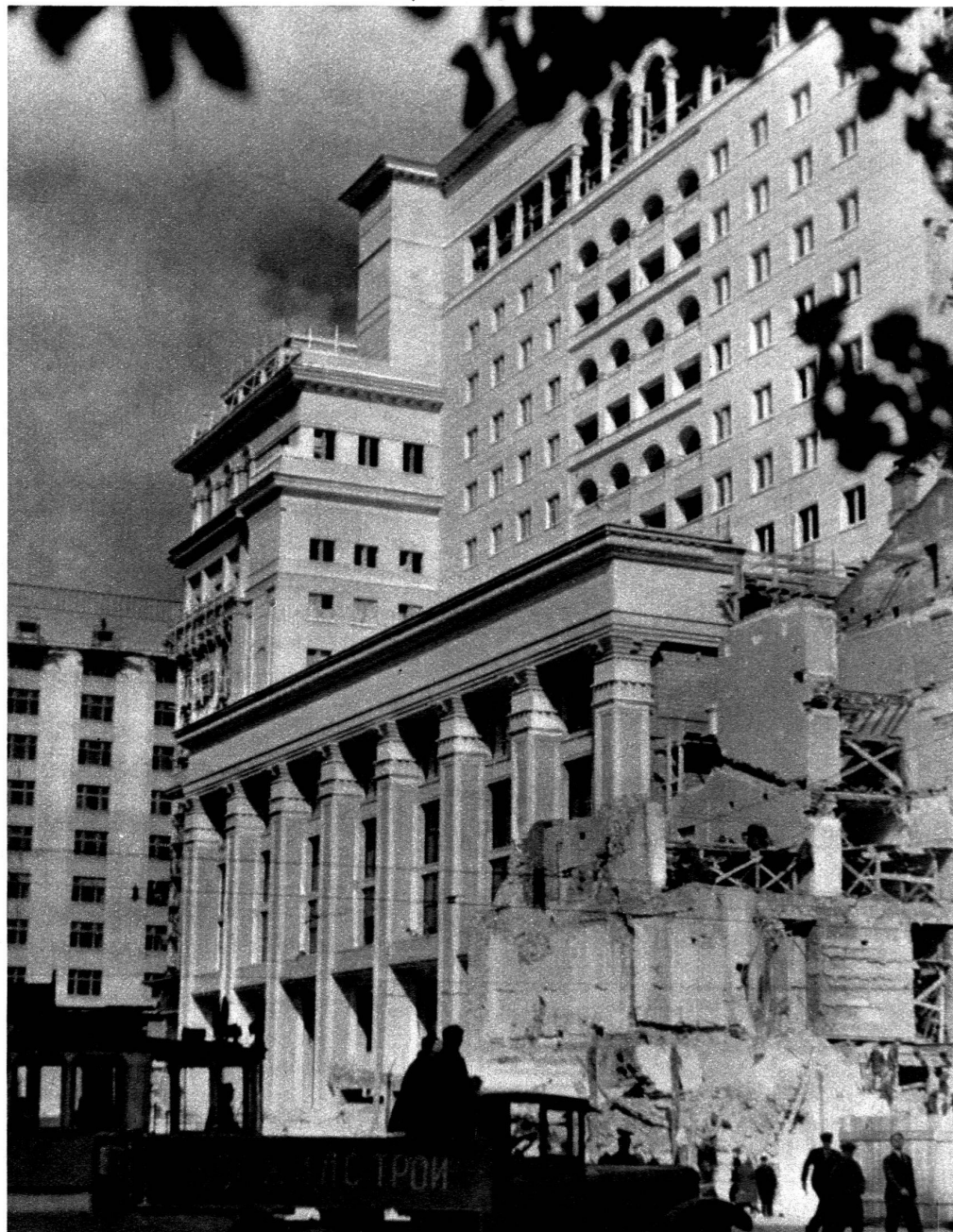


Une partie du parc Gorki réservé à la récréation et à l'instruction, créé sur des terrains autrefois inutilisés.



La place Arbatskaja, à Moscou, sur le premier grand boulevard circulaire. Cette vue montre un stade transitoire : la place est « nettoyée », la station du métro et le marché couvert apparaissent, mais il manque encore le cadre architectural définitif.

Un bâtiment inconnu dans nos pays : une des grandes fabriques de préparation culinaire qui distribue les repas tout préparés aux restaurants publics et réfectoires de clubs.



L'Hôtel Moskva, de Moscou, prévu pour 1000 chambres dont 400 actuellement en service. Type caractéristique de l'architecture des grandes artères de l'agglomération. On cherche une impression de richesse qui s'éloigne du rationalisme moderne et présente une certaine parenté avec l'architecture américaine.



Un carrefour à proximité de l'Hôtel Moskva. On remarque des autobus, des trolleybus, des taxis, des camions. La discipline des piétons est à noter.