

Chalet ou maison de bois

Autor(en): **[s.n.]**

Objektyp: **Article**

Zeitschrift: **Habitation : revue trimestrielle de la section romande de l'Association Suisse pour l'Habitat**

Band (Jahr): **10 (1937)**

Heft 1

PDF erstellt am: **14.09.2024**

Persistenter Link: <https://doi.org/10.5169/seals-120511>

Nutzungsbedingungen

Die ETH-Bibliothek ist Anbieterin der digitalisierten Zeitschriften. Sie besitzt keine Urheberrechte an den Inhalten der Zeitschriften. Die Rechte liegen in der Regel bei den Herausgebern.

Die auf der Plattform e-periodica veröffentlichten Dokumente stehen für nicht-kommerzielle Zwecke in Lehre und Forschung sowie für die private Nutzung frei zur Verfügung. Einzelne Dateien oder Ausdrucke aus diesem Angebot können zusammen mit diesen Nutzungsbedingungen und den korrekten Herkunftsbezeichnungen weitergegeben werden.

Das Veröffentlichen von Bildern in Print- und Online-Publikationen ist nur mit vorheriger Genehmigung der Rechteinhaber erlaubt. Die systematische Speicherung von Teilen des elektronischen Angebots auf anderen Servern bedarf ebenfalls des schriftlichen Einverständnisses der Rechteinhaber.

Haftungsausschluss

Alle Angaben erfolgen ohne Gewähr für Vollständigkeit oder Richtigkeit. Es wird keine Haftung übernommen für Schäden durch die Verwendung von Informationen aus diesem Online-Angebot oder durch das Fehlen von Informationen. Dies gilt auch für Inhalte Dritter, die über dieses Angebot zugänglich sind.



Maison à Riehen près Bâle. Salle commune, entièrement en bois. Professeur H. Bernoulli, architecte F. A. S., à Bâle

CHALET OU MAISON DE BOIS

Le récent congrès du bois à Berne a donné à toute la question de l'emploi du bois dans la construction de nos demeures une certaine actualité. Malheureusement, les très nombreuses communications faites au cours de ce congrès n'ont pas donné l'impression que fut effacé l'équivoque qui subsiste au sujet du caractère des habitations en bois.

Pour les uns, cela signifie chalet de l'Oberland, pour les autres c'est la maison de bois moderne.

Genève est la ville suisse où le problème a été posé pratiquement de la façon la plus catégorique ces dernières années, grâce à l'intervention du chef du Département des travaux publics : la construction de chalets urbains du type dit « chalet suisse » a été strictement interdite.

Ce chalet suisse est, en règle générale, un pastiche de chalet bernois à l'usage d'une habitation citadine. C'est donc une construction contraire à toute la magnifique tra-

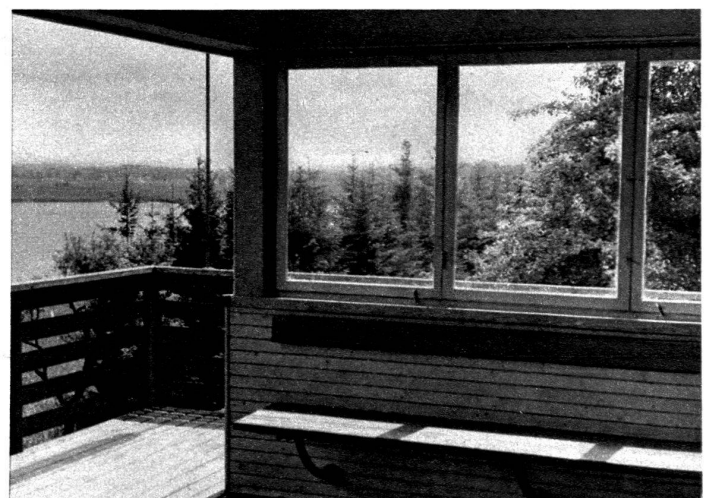
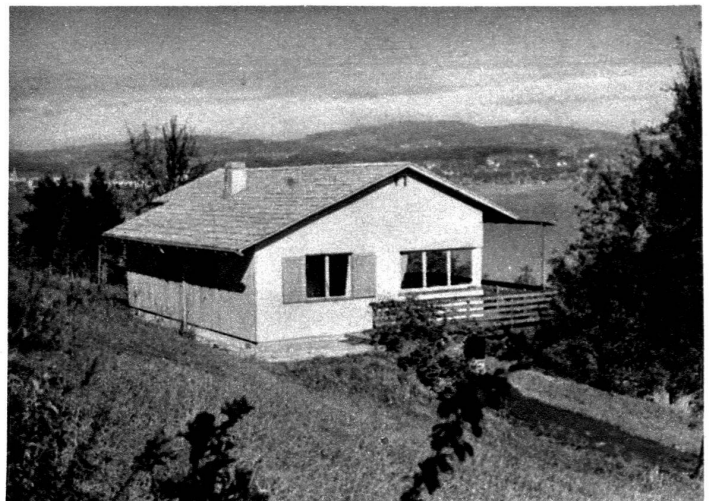
dition de nos charpentiers qui ont su créer au cours des siècles un type de construction parfaitement adapté au matériau et au climat imposés.

Tout comme il est du devoir de nos montagnards de protéger leurs beaux villages brunis au soleil contre la lèpre des maisons banales qui viennent de la ville, il est nécessaire que le citadin défende son quartier contre le mensonge sentimental du faux chalet. Mais ceci n'est pas une attaque contre la maison de bois, bien au contraire. Les exemples de maisons urbaines dans ce matériau ont un charme très particulier et nous regrettons de ne pas voir ce matériau utilisé plus souvent.

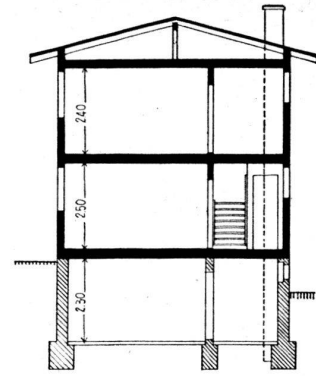
Voici trois exemples de villas entièrement construites en bois et qui s'adaptent parfaitement au milieu dans lequel on les a placées. Que nos charpentiers et forestiers veuillent bien comprendre que nous luttons pour eux et que leurs ennemis se trouvent surtout dans leurs propres rangs !



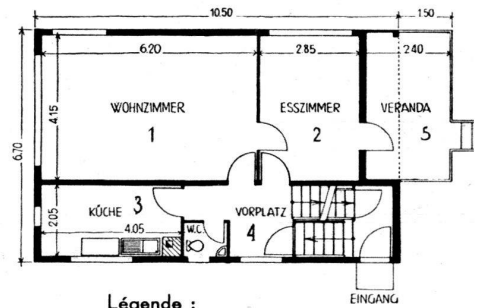
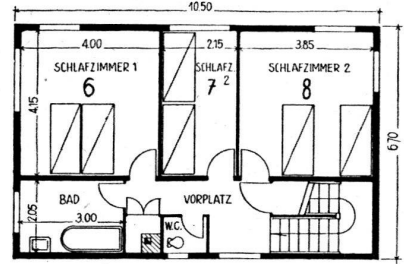
Maison de vacances à Seegräben. Salle commune, entièrement en bois. Muller et Freitag, architectes F.A.S., Zurich



Voir plans et faces de ces maisons, à la page suivante.



Coupe et plans.

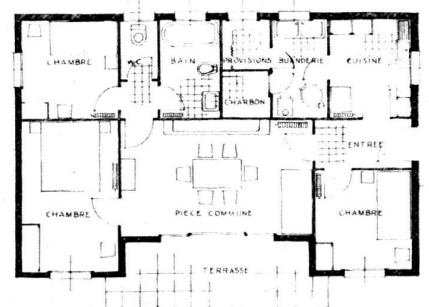
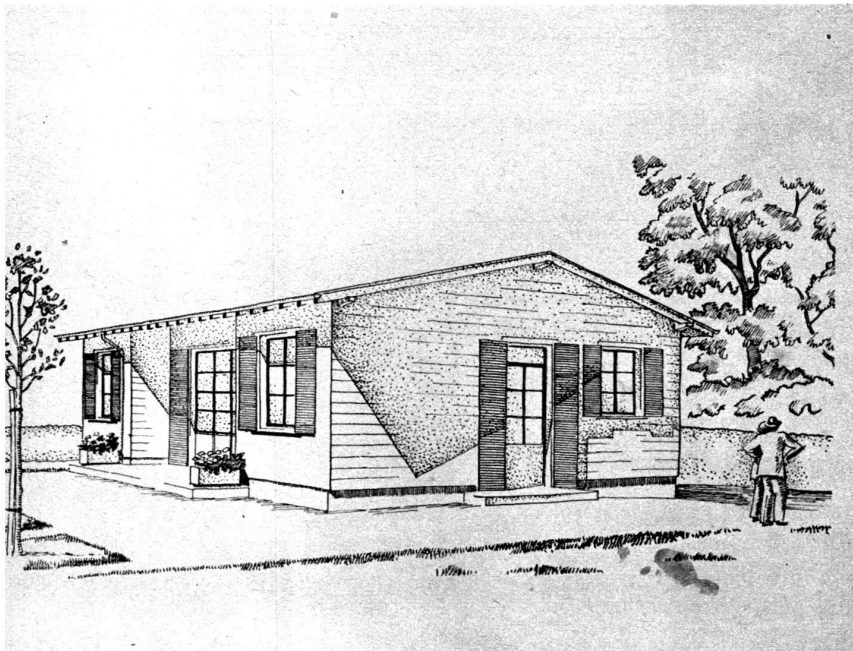


Légende :

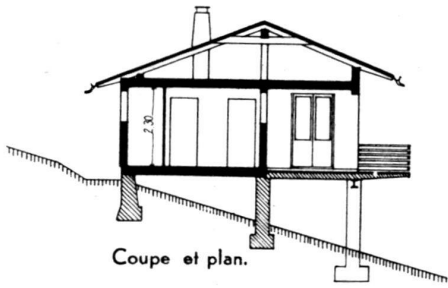
1. Salle commune.
2. Salle à manger.
3. Cuisine.
4. Entrée.
5. Véranda.
- 6, 7 et 8. Chambre à coucher.

Maison à Riehen près Bâle. Prof. H. Bernoulli, architecte FAS Bdc.

Groupe de maisons familiales à Drize.

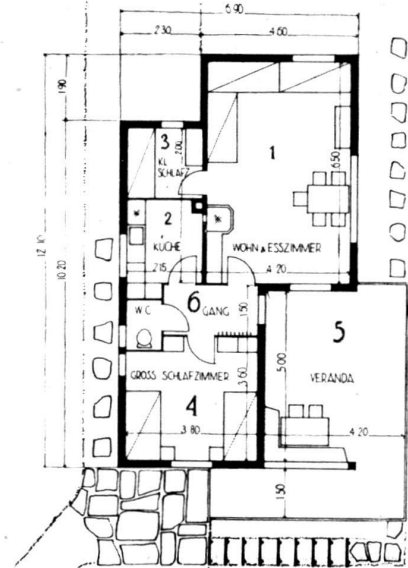


Plan du rez-de-chaussée.
Echelle 1 : 200.



Coupe et plan.

Entreprise : Muller, Sohn & C^{ie}, Zurich.

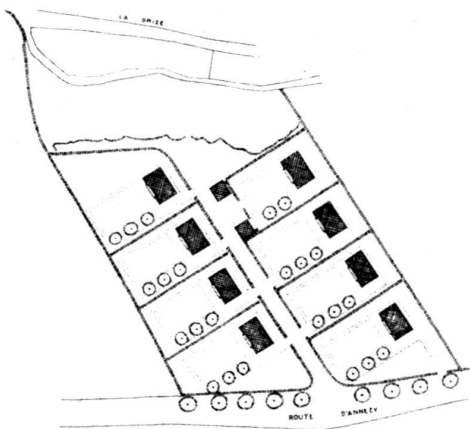


Maison de vacances, à Seegräben. Muller & Freitag, architectes FAS, Zurich.

Légende :

- 1. Salle commune.
- 2. Cuisine.
- 3 et 4. Chambre à coucher.
- 5. Véranda.
- 6. Dégagement.

Ad. Guyonnet, architecte FAS, Genève.



Plan de situation.
Echelle 1 : 3000.

