

# Artistes montreusiens

Autor(en): **[s.n.]**

Objektyp: **Article**

Zeitschrift: **Habitation : revue trimestrielle de la section romande de l'Association Suisse pour l'Habitat**

Band (Jahr): **11 (1938)**

Heft 2

PDF erstellt am: **12.07.2024**

Persistenter Link: <https://doi.org/10.5169/seals-120734>

## **Nutzungsbedingungen**

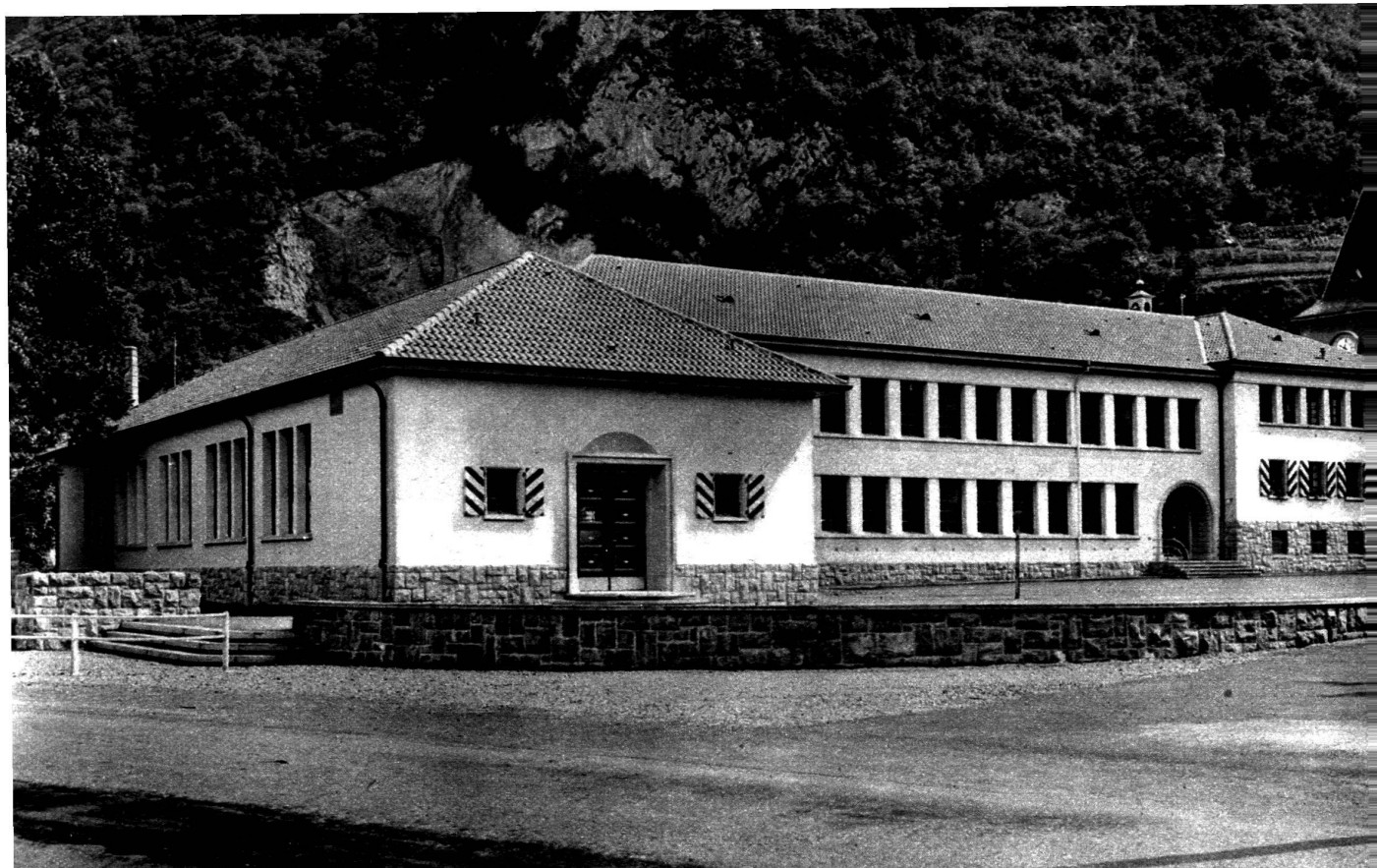
Die ETH-Bibliothek ist Anbieterin der digitalisierten Zeitschriften. Sie besitzt keine Urheberrechte an den Inhalten der Zeitschriften. Die Rechte liegen in der Regel bei den Herausgebern.

Die auf der Plattform e-periodica veröffentlichten Dokumente stehen für nicht-kommerzielle Zwecke in Lehre und Forschung sowie für die private Nutzung frei zur Verfügung. Einzelne Dateien oder Ausdrucke aus diesem Angebot können zusammen mit diesen Nutzungsbedingungen und den korrekten Herkunftsbezeichnungen weitergegeben werden.

Das Veröffentlichen von Bildern in Print- und Online-Publikationen ist nur mit vorheriger Genehmigung der Rechteinhaber erlaubt. Die systematische Speicherung von Teilen des elektronischen Angebots auf anderen Servern bedarf ebenfalls des schriftlichen Einverständnisses der Rechteinhaber.

## **Haftungsausschluss**

Alle Angaben erfolgen ohne Gewähr für Vollständigkeit oder Richtigkeit. Es wird keine Haftung übernommen für Schäden durch die Verwendung von Informationen aus diesem Online-Angebot oder durch das Fehlen von Informationen. Dies gilt auch für Inhalte Dritter, die über dieses Angebot zugänglich sind.



Ecole de Roche. A. Schorp et P. Bournoud, arch. F. A. S., Montreux.

Photo Rod. Schlemmer.

## ARTISTES MONTREUSIENS

L'entrée de P. Bournoud dans la Fédération des architectes suisses (F. A. S.) nous donne l'occasion de faire connaître quelques œuvres nouvelles du trio déjà connu de nombreux lecteurs : les architectes A. Schorp et P. Bournoud et l'artiste graveur et peintre Marguerite Bournoud-Schorp.

Etabli depuis de longues années à Montreux, M. A. Schorp s'est imposé par sa grande expérience. En collaboration avec son beau-fils, P. Bournoud, il a été chargé de réaliser le bâtiment scolaire et d'administration communale de Roche, à la suite d'un concours dans lequel les deux architectes sont sortis en premier rang.

Les reproductions ci-contre montrent dans quel esprit de probité furent réalisés ces projets caractérisés par un remarquable équilibre entre les données de la tradition et les exigences de l'hygiène scolaire actuelle. Plus que tout autre bâtiment, la Maison communale et l'école doivent établir le trait d'union entre le passé riche en expériences et l'avenir que fécondera cet enseignement. A ce titre l'Ecole de Roche représente bien les tendances d'une architecture presque régionale qui fut créée par les Laverrière, Thévenaz, Epitaux, Tailens, Gilliard, Austermeier, et d'autres dont nos lecteurs se souviennent.



Vue prise du hall sur le vestibule inférieur.

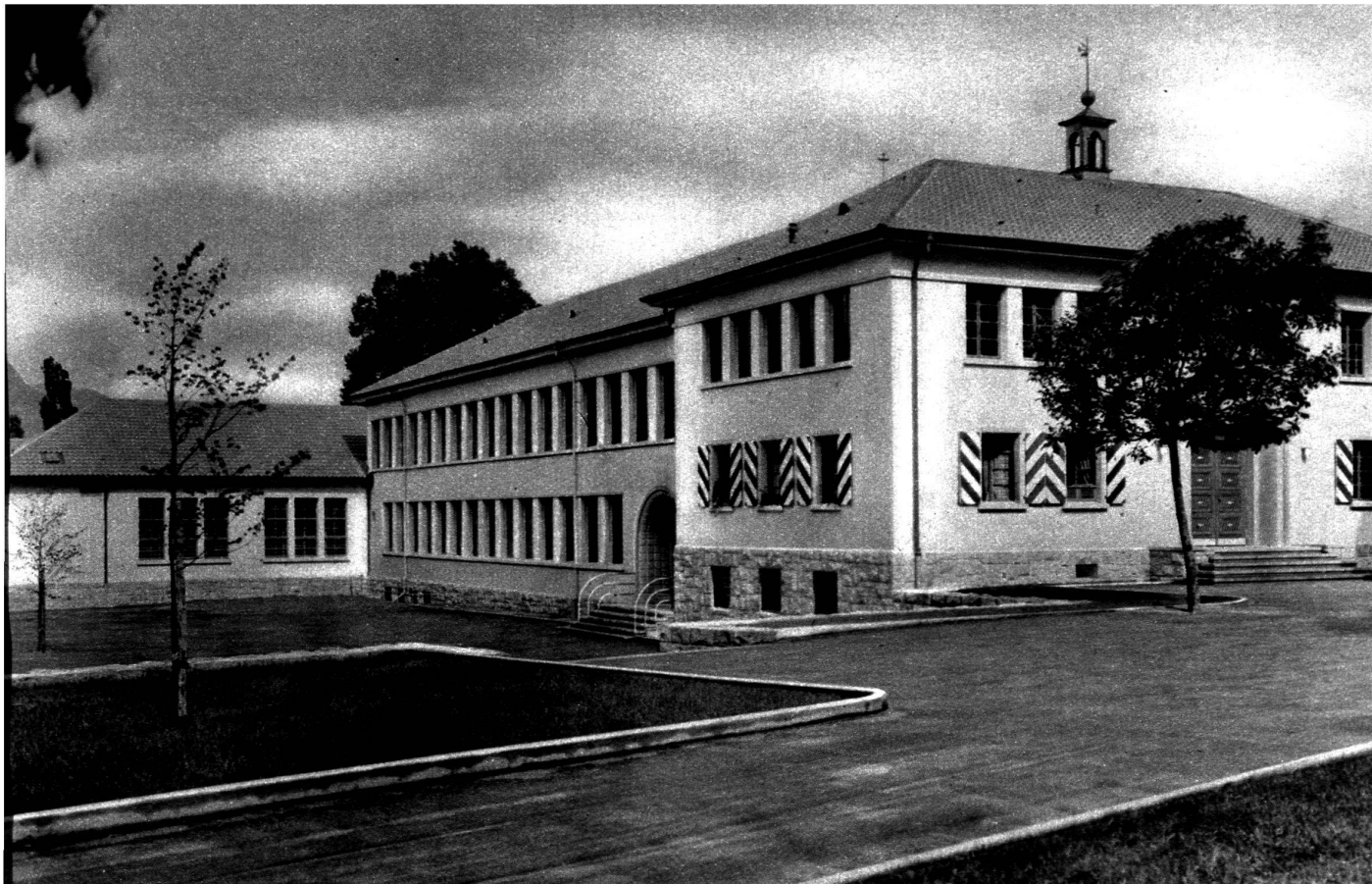
Si, actuellement, les jeunes équipes sont moins homogènes — à voir les travaux de Favarger, Piccard, Lavenex, par exemple, on sent que des courants bien différents s'affrontent — on peut malgré tout noter une parenté, une affinité d'ordre esthétique telles

qu'elles ne se présentent guère chez les architectes genevois.

Au mérite d'une œuvre intéressante, A. Schorp et P. Bournoud ajoutent celui d'avoir favorisé la collaboration d'artistes tels que Milo Martin, Meynet et Gaeng pour la décoration sculpturale et picturale.



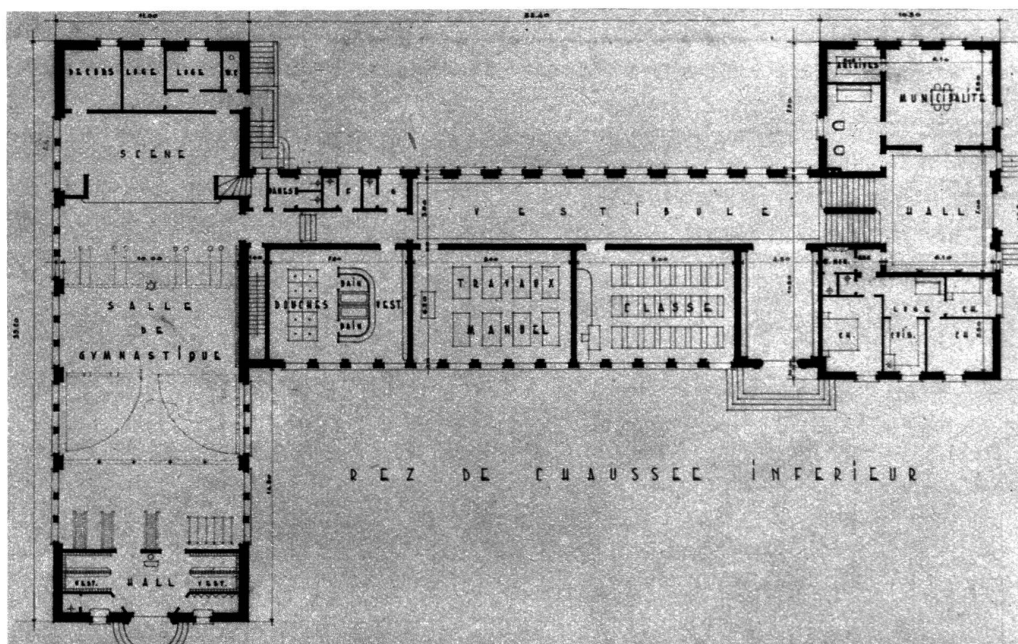
Entrée principale dans l'axe du vestibule.



Ecole de Roche.

Photo Rod. Schlemmer.

Plan du rez-de-chaussée inférieur.  
Echelle 1 : 400.



Plan du rez-de-chaussée supérieur.

