

France

Autor(en): **[s.n.]**

Objektyp: **Article**

Zeitschrift: **Habitation : revue trimestrielle de la section romande de l'Association Suisse pour l'Habitat**

Band (Jahr): **11 (1938)**

Heft 8

PDF erstellt am: **12.07.2024**

Persistenter Link: <https://doi.org/10.5169/seals-120751>

Nutzungsbedingungen

Die ETH-Bibliothek ist Anbieterin der digitalisierten Zeitschriften. Sie besitzt keine Urheberrechte an den Inhalten der Zeitschriften. Die Rechte liegen in der Regel bei den Herausgebern.

Die auf der Plattform e-periodica veröffentlichten Dokumente stehen für nicht-kommerzielle Zwecke in Lehre und Forschung sowie für die private Nutzung frei zur Verfügung. Einzelne Dateien oder Ausdrucke aus diesem Angebot können zusammen mit diesen Nutzungsbedingungen und den korrekten Herkunftsbezeichnungen weitergegeben werden.

Das Veröffentlichen von Bildern in Print- und Online-Publikationen ist nur mit vorheriger Genehmigung der Rechteinhaber erlaubt. Die systematische Speicherung von Teilen des elektronischen Angebots auf anderen Servern bedarf ebenfalls des schriftlichen Einverständnisses der Rechteinhaber.

Haftungsausschluss

Alle Angaben erfolgen ohne Gewähr für Vollständigkeit oder Richtigkeit. Es wird keine Haftung übernommen für Schäden durch die Verwendung von Informationen aus diesem Online-Angebot oder durch das Fehlen von Informationen. Dies gilt auch für Inhalte Dritter, die über dieses Angebot zugänglich sind.

France

Parmi les travaux présentés par le pays voisin, ceux de la **Compagnie nationale du Rhône** sont particulièrement intéressants pour notre région et, sans vouloir diminuer la valeur des documents envoyés par **Alger, Constantine**, ainsi que d'autres villes coloniales, nous croyons que le **barrage de Génissiat** intéressera plus particulièrement de nombreux lecteurs.

L'aménagement de la navigation fluviale du Rhône au Rhin dépend tout d'abord de la France, car il faut que les chalandes atteignent Genève avant de traverser la Suisse. Or, les plus grandes difficultés semblaient jusqu'ici provenir de

la présence des gorges du fleuve à la Perte-du-Rhône. Et voici que cet obstacle, le plus important sur le parcours Lyon-Genève, va disparaître lorsque sera terminé le barrage de Génissiat.

Voici quelques chiffres, photos et plan de cette gigantesque entreprise :

Remous créés par le barrage : 23 kilomètres ;

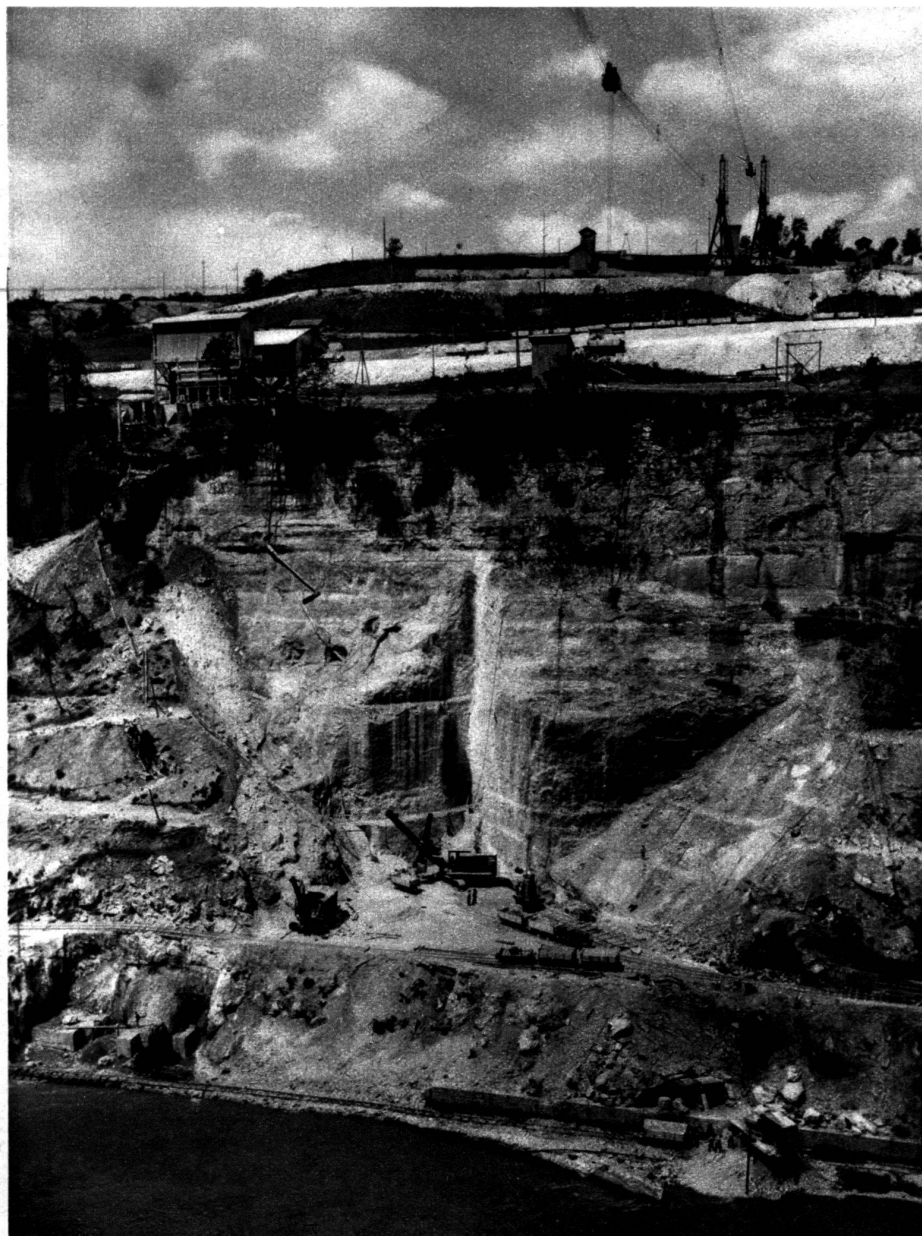
Surfaces inondées : 320 hectares ;

Capacité de retenue : 52,000,000 de mètres cubes ;

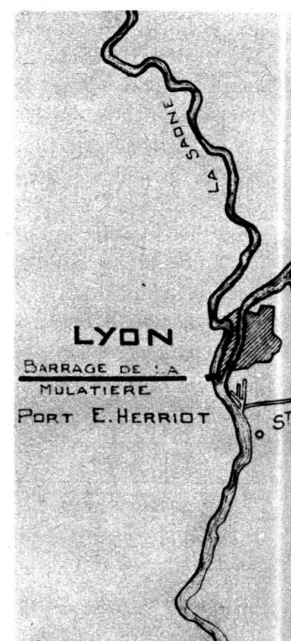
Rendement total de l'énergie : 1800 millions de kWh.

Les travaux préparatoires sont en cours et dureront trois ans, avec une dépense de 45,000,000 de francs français.

Le barrage de Génissiat sera le plus important d'Europe.

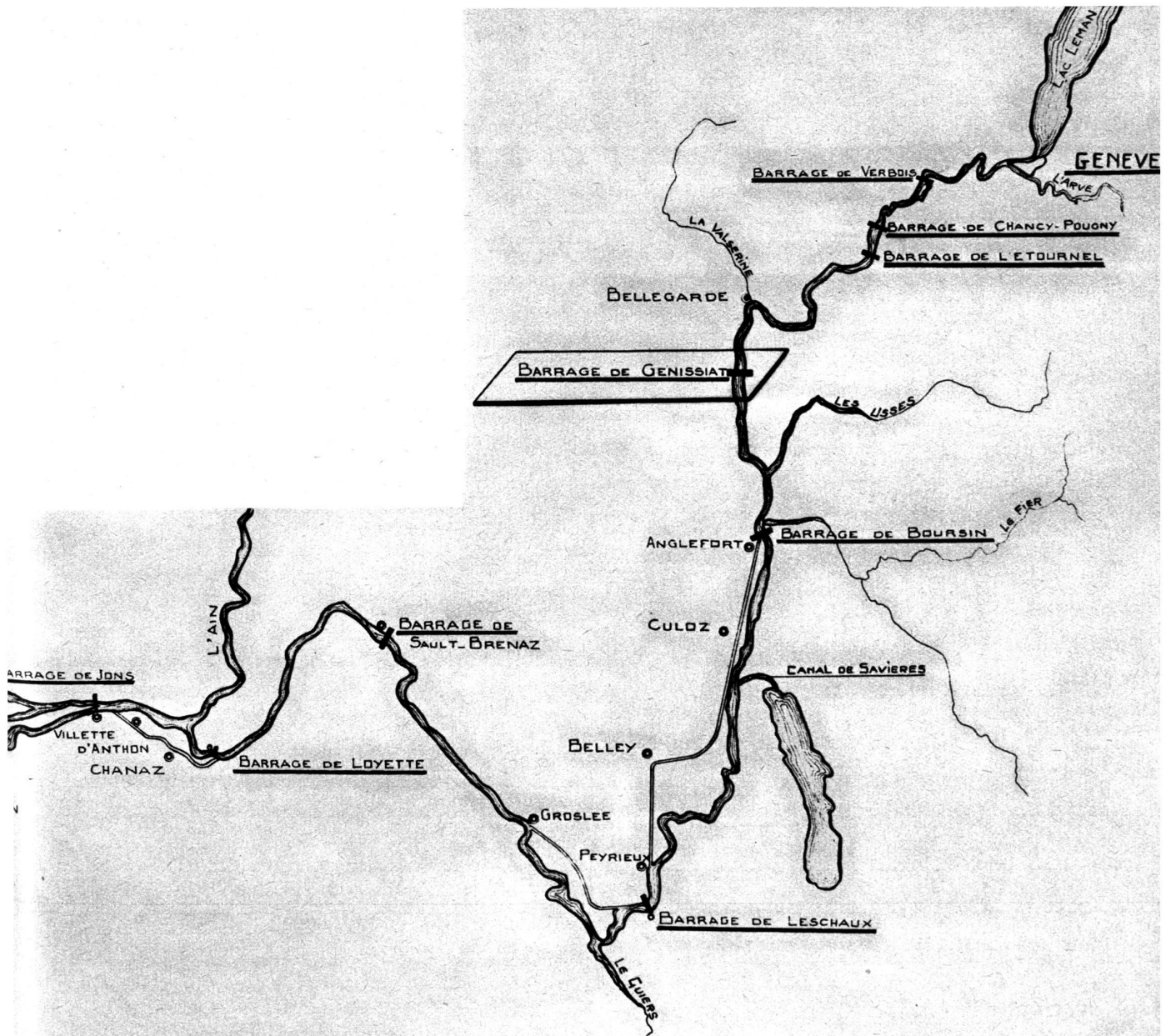
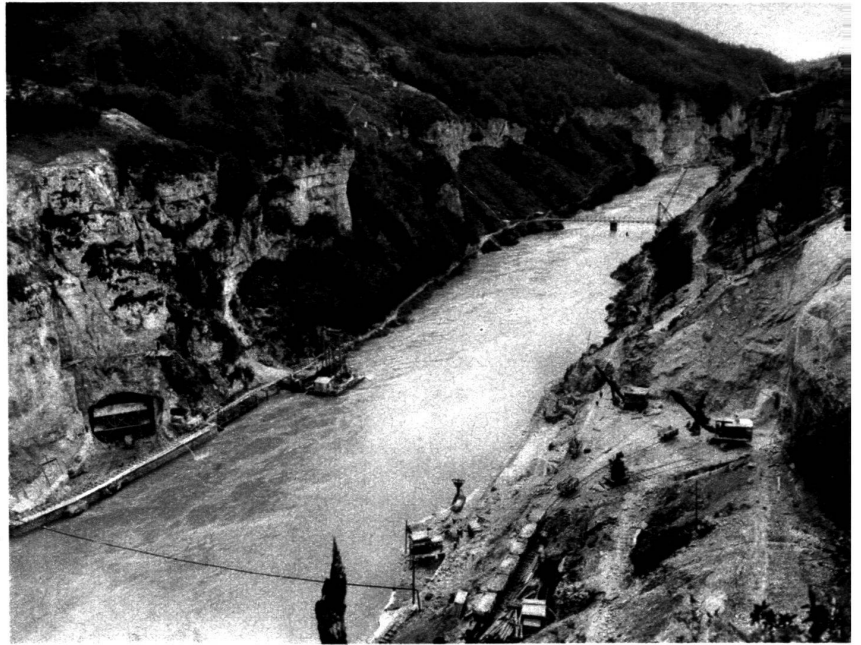


Vue prise de la rive gauche, montrant le chantier de la tête amont de la galerie de dérivation, rive droite.



SITE DE GENISSIAT

Vue prise de l'amont des entrées des galeries construites pour la dérivation du Rhône. On aperçoit, au premier plan, les chantiers de ces entrées. La passerelle en travers du fleuve situe la position du futur barrage.





Maquette de la Via del Impero. A gauche, le Colisée ; à droite, le Capitole et la Piazza Venezia.

Photo Böesch.

Le futur barrage de Génissiat.



La maquette montre, à gauche, le canal et l'écluse de navigation ; au centre, le canal pour l'écoulement des crues du fleuve ; à droite, le Rhône avec l'usine hydro-électrique et, au fond, le grand barrage surmonté des tours de prise d'eau. De chaque côté de l'usine, on aperçoit la sortie des canaux souterrains destinés à l'écoulement des eaux qui auront alimenté les turbines de l'usine.

Photo Meylan.