

Le nouveau réfectoire des usines +GF+ : architecte W. Henne, S.I.A., Schaffhouse

Autor(en): **Vouga, J.-P.**

Objektyp: **Article**

Zeitschrift: **Habitation : revue trimestrielle de la section romande de
l'Association Suisse pour l'Habitat**

Band (Jahr): **17 (1944)**

Heft 1-2

PDF erstellt am: **03.07.2024**

Persistenter Link: <https://doi.org/10.5169/seals-122291>

Nutzungsbedingungen

Die ETH-Bibliothek ist Anbieterin der digitalisierten Zeitschriften. Sie besitzt keine Urheberrechte an den Inhalten der Zeitschriften. Die Rechte liegen in der Regel bei den Herausgebern.

Die auf der Plattform e-periodica veröffentlichten Dokumente stehen für nicht-kommerzielle Zwecke in Lehre und Forschung sowie für die private Nutzung frei zur Verfügung. Einzelne Dateien oder Ausdrucke aus diesem Angebot können zusammen mit diesen Nutzungsbedingungen und den korrekten Herkunftsbezeichnungen weitergegeben werden.

Das Veröffentlichen von Bildern in Print- und Online-Publikationen ist nur mit vorheriger Genehmigung der Rechteinhaber erlaubt. Die systematische Speicherung von Teilen des elektronischen Angebots auf anderen Servern bedarf ebenfalls des schriftlichen Einverständnisses der Rechteinhaber.

Haftungsausschluss

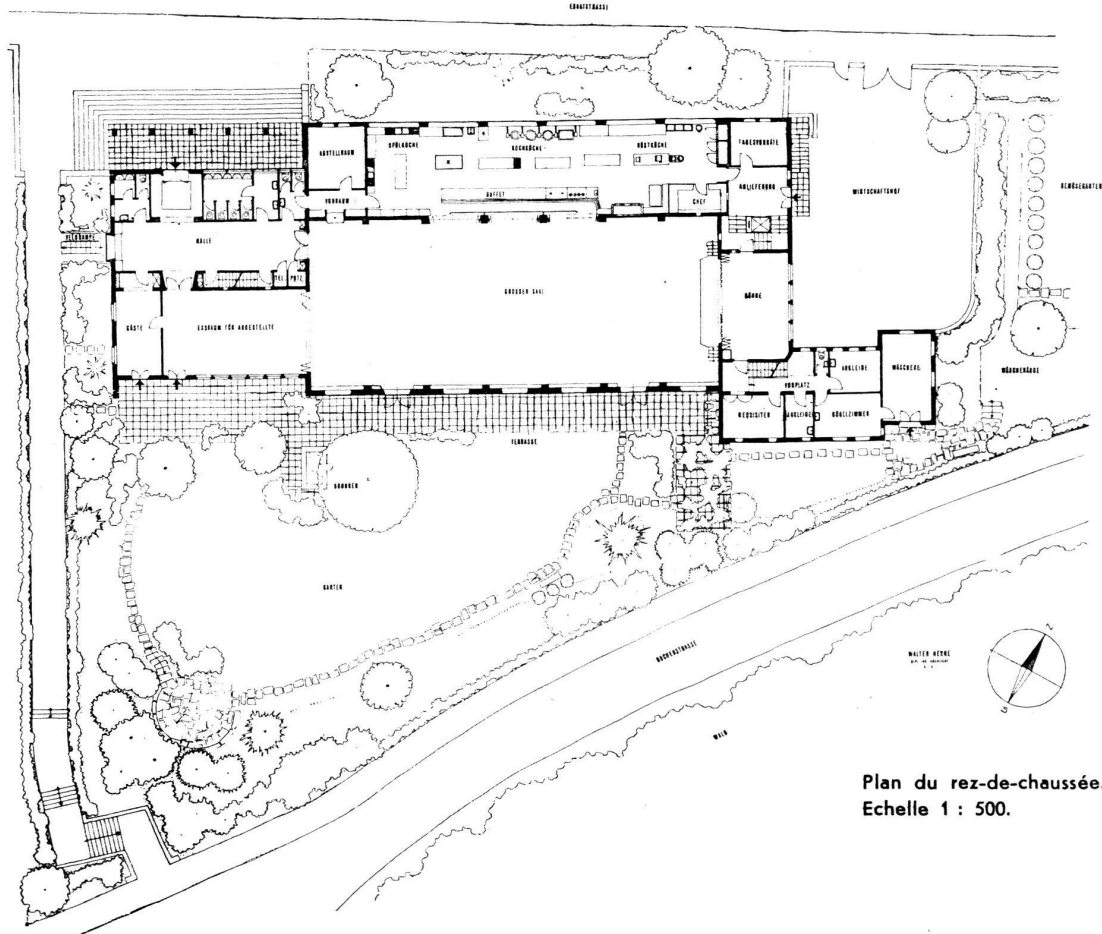
Alle Angaben erfolgen ohne Gewähr für Vollständigkeit oder Richtigkeit. Es wird keine Haftung übernommen für Schäden durch die Verwendung von Informationen aus diesem Online-Angebot oder durch das Fehlen von Informationen. Dies gilt auch für Inhalte Dritter, die über dieses Angebot zugänglich sind.



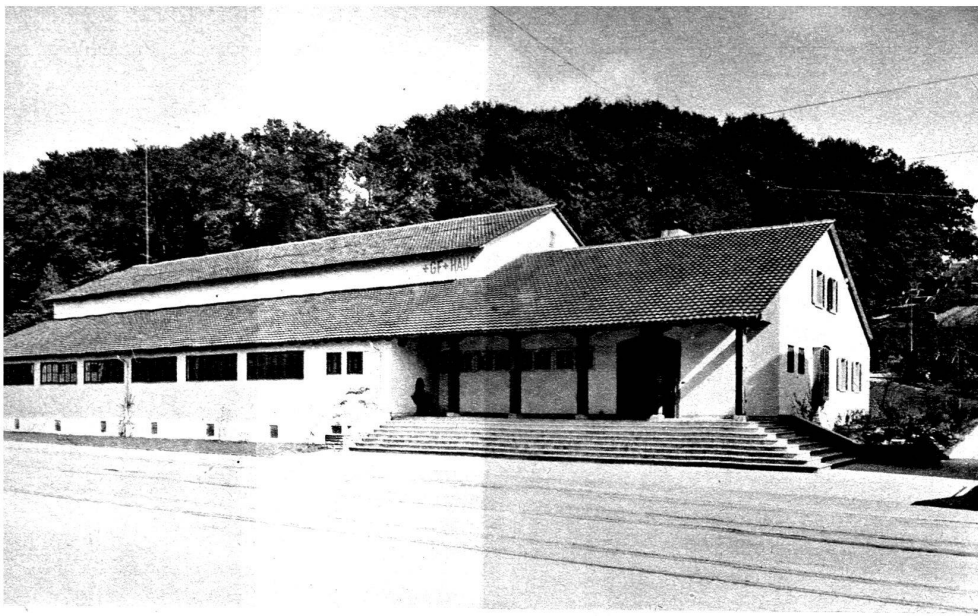
LE NOUVEAU RÉFECTOIRE DES USINES +GF+

+GF+ HAUS EB NAT

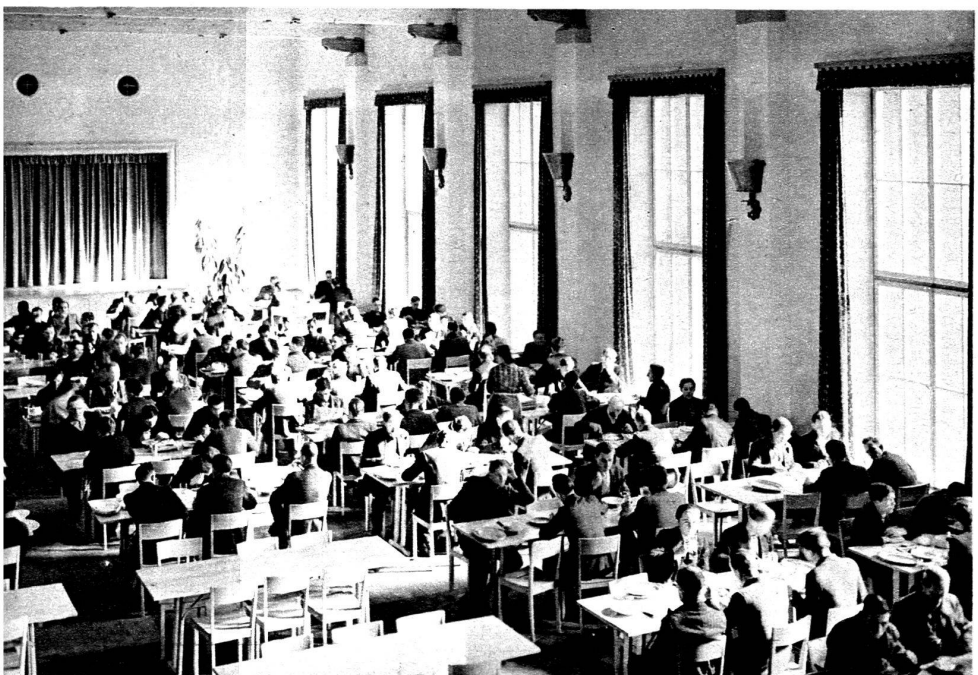
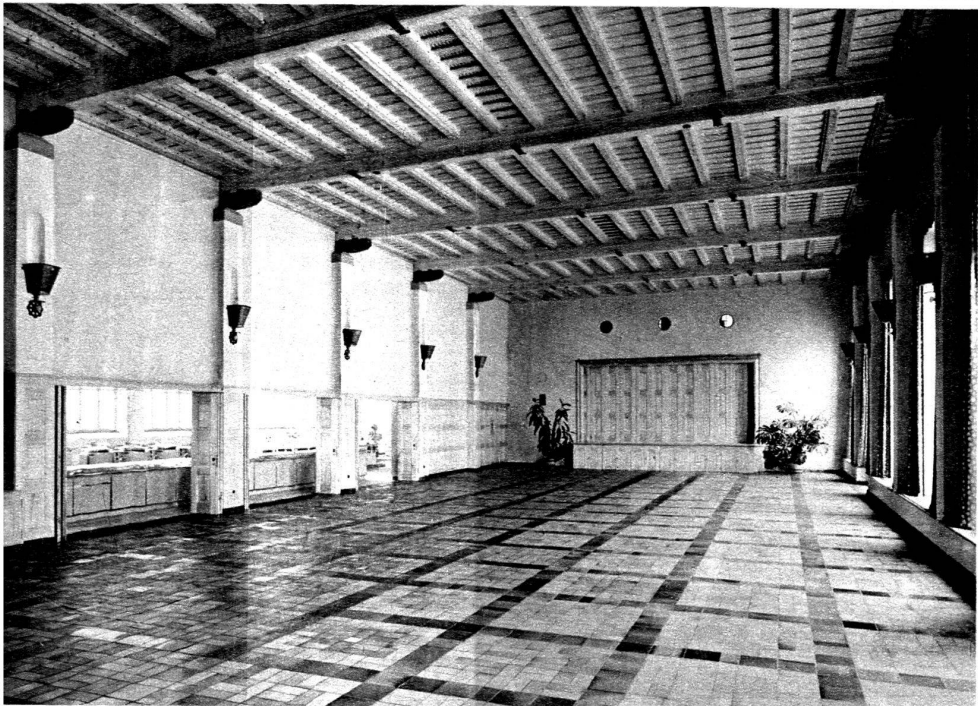
W. Henne architecte S.I.A. Schaffhouse



Plan du rez-de-chaussée.
Echelle 1 : 500.



Vue générale prise de la route.



La grande salle à manger : sol en briques Klinker, bois naturel, ferrures apparentes, enduit à la chaux.

Porche d'entrée : charpente en chêne, sol, fontaine et encadrements des baies en pierres naturelles.

Les Acières Fischer ont fait édifier à Schaffhouse, sur un terrain proche de leurs usines, un confortable bâtiment à l'intention des ouvriers et du personnel de la fabrique.

L'ensemble comporte une grande salle avec scène, servant aux ouvriers de réfectoire et de salle de réunion, un réfectoire plus petit pour les employés, des vestiaires, une buanderie, le tout pourvu de dégagements spacieux, le large porche plus particulièrement.

Il s'agit là d'une œuvre sociale remarquable, dont il faut féliciter vivement les initiateurs. L'architecte W. Henne, chargé des travaux, n'eut point de peine à tirer de ce programme agréable entre tous une œuvre adroite, très étudiée, et dont l'aspect, malgré ses masses imposantes, relève avec bonheur le site plutôt ingrat où elle s'érige.

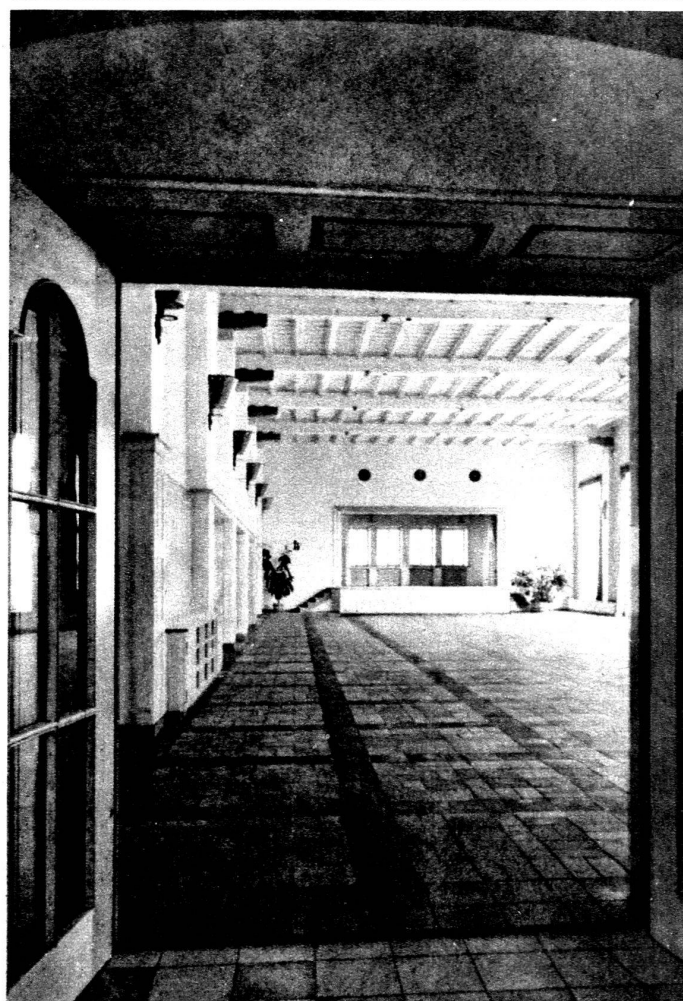
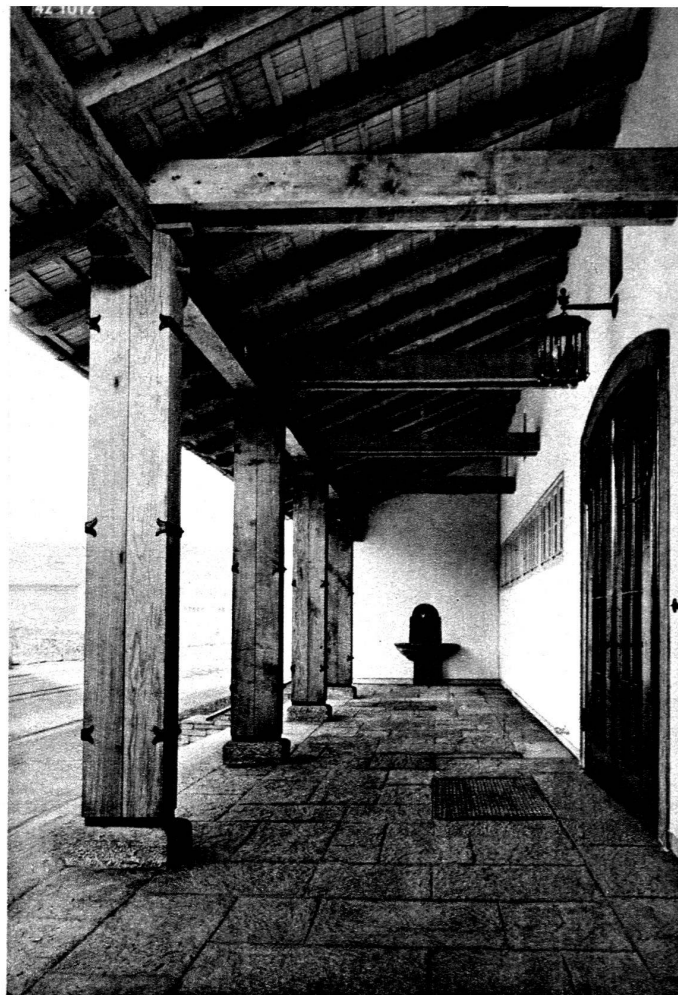
Il se garda de construire un bâtiment qui pût rappeler aux ouvriers l'ambiance des ateliers, cherchant à créer pour eux un lieu de vraie détente. Nous devons cependant regretter que ce souci, cette recherche d'intimité aient été traduits plastiquement par des réminiscences folkloriques discutables en elles-mêmes et peu à leur place dans un édifice destiné à des gens simples. Nous croyons à l'existence d'un mode d'expression qui, pour s'approcher vraiment de l'homme, utilisera des moyens plus sincères que ces recherches décoratives. Si plaisants soient-ils, le porche et le vestibule sont trop « étudiés ». Donnent-ils vraiment à l'ouvrier l'impression que le bâtiment est fait pour lui ? Le jardin qui, au midi, s'ouvre devant les salles de réunion, ne pousse-t-il pas ce caractère d'intimité si loin qu'aucun ouvrier ne doit s'y aventurer sans s'y sentir gêné ?

Cela dit, reconnaissons que les qualités d'exécution, de même que l'équipement intérieur de ce bâtiment — que nous avons eu l'occasion de visiter — sont remarquables. Ce souci du fini, de la perfection, s'il fait honneur à l'architecte, fait plus grand honneur encore aux maîtres de l'ouvrage.

Puissent-ils avoir ici de nombreux imitateurs, pour le plus grand bien de notre équilibre social !

J.-P. V.

Grande salle à manger.





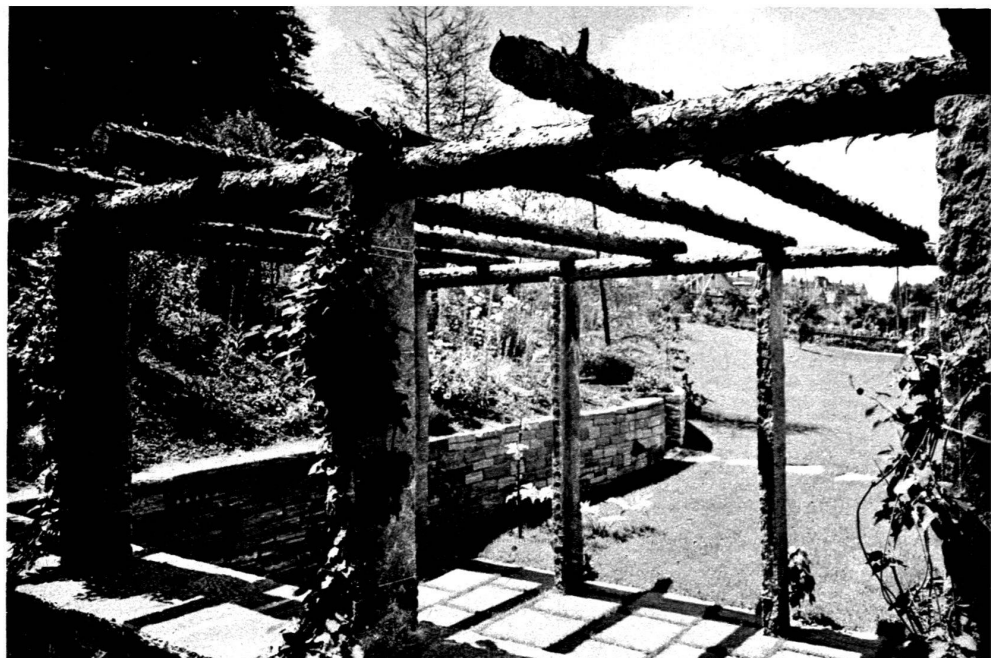
Vestibule d'entrée : sols en carreaux de Solnhofen, menuiseries en sapin naturel.



Photo centrale : La cuisine ; au fond la plonge, puis le fourneau, les fours, les marmites basculantes ; en avant, le comptoir et la table de préparation.

Ci-contre : La salle à manger des employés.

Pergola.



Auvent et jardin.

