

# Coopérative d'habitation "Albanrheinweg", Bâle : architectes O. et W. Senn, F.A.S., Bâle

Autor(en): [s.n.]

Objektyp: **Article**

Zeitschrift: **Habitation : revue trimestrielle de la section romande de  
l'Association Suisse pour l'Habitat**

Band (Jahr): **19 (1946)**

Heft 2: **Numéro consacré au canton de Bâle**

PDF erstellt am: **10.08.2024**

Persistenter Link: <https://doi.org/10.5169/seals-122805>

## **Nutzungsbedingungen**

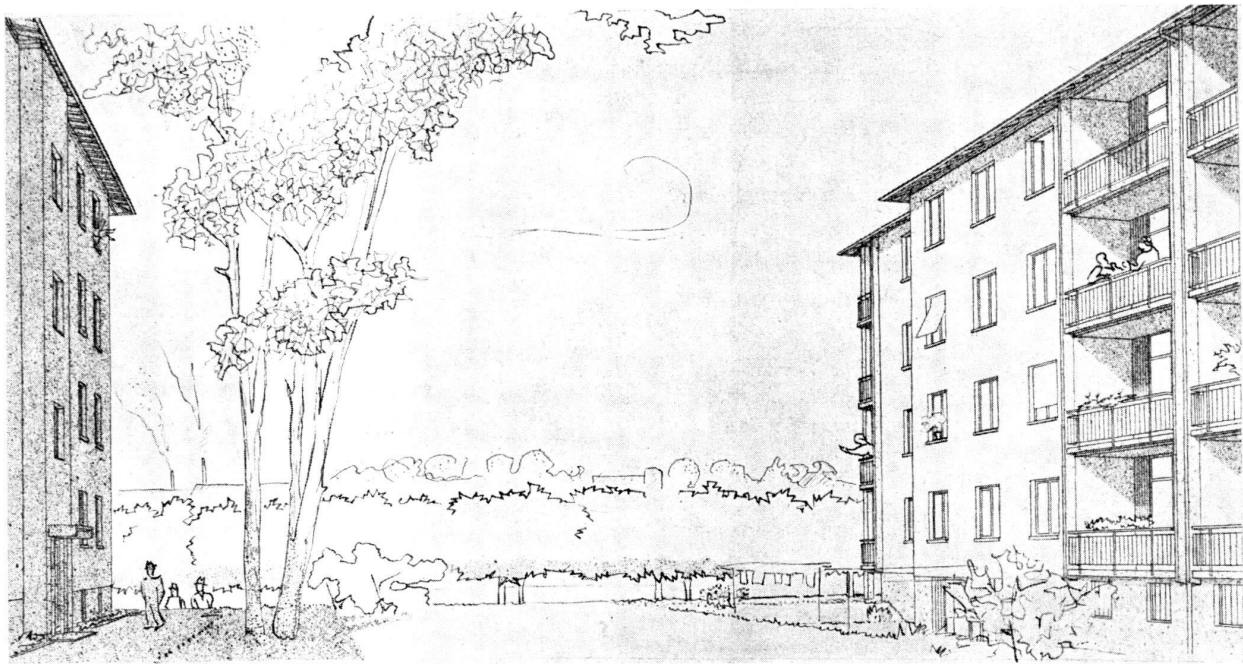
Die ETH-Bibliothek ist Anbieterin der digitalisierten Zeitschriften. Sie besitzt keine Urheberrechte an den Inhalten der Zeitschriften. Die Rechte liegen in der Regel bei den Herausgebern.

Die auf der Plattform e-periodica veröffentlichten Dokumente stehen für nicht-kommerzielle Zwecke in Lehre und Forschung sowie für die private Nutzung frei zur Verfügung. Einzelne Dateien oder Ausdrucke aus diesem Angebot können zusammen mit diesen Nutzungsbedingungen und den korrekten Herkunftsbezeichnungen weitergegeben werden.

Das Veröffentlichen von Bildern in Print- und Online-Publikationen ist nur mit vorheriger Genehmigung der Rechteinhaber erlaubt. Die systematische Speicherung von Teilen des elektronischen Angebots auf anderen Servern bedarf ebenfalls des schriftlichen Einverständnisses der Rechteinhaber.

## **Haftungsausschluss**

Alle Angaben erfolgen ohne Gewähr für Vollständigkeit oder Richtigkeit. Es wird keine Haftung übernommen für Schäden durch die Verwendung von Informationen aus diesem Online-Angebot oder durch das Fehlen von Informationen. Dies gilt auch für Inhalte Dritter, die über dieses Angebot zugänglich sind.



## Coopérative d'habitation « Albanrheinweg », Bâle

Architectes : O. et W. Senn, F. A. S., Bâle. Direction des travaux : A. et K. Doppler, architectes.

Première étape construite en 1944-1945, sur le programme de 32 maisons de 8 habitations, avec magasins et bâtiment scolaire (jardin d'enfants et 2 classes).

24 habitations de 2 pièces,  
144 » de 3 pièces,  
64 » de 4 pièces,  
24 » de 5 pièces.

256 habitations au total.

Surface nette bâtie :

Habitations de 2 pièces,	maison A :	24 de 52,9 m <sup>2</sup>
» » 3 »	» B :	96 de 67,4 m <sup>2</sup>
» » 3 »	» C :	32 de 67,4 m <sup>2</sup>
» » 3 »	» F :	4 de 67,4 m <sup>2</sup>
» » 3 »	» H :	12 de 59,4 m <sup>2</sup>
Habitations de 4 pièces,	maison C :	32 de 85,3 m <sup>2</sup>
» » 4 »	» D :	16 de 82,1 m <sup>2</sup>
» » 4 »	» F :	4 de 77,4 m <sup>2</sup>
» » 4 »	» F :	4 de 78,8 m <sup>2</sup>
» » 4 »	» H :	12 de 70,8 m <sup>2</sup>
Habitations de 5 pièces,	maison D :	16 de 94,7 m <sup>2</sup>
» » 5 »	» F :	4 de 88,8 m <sup>2</sup>

**Hauteur utile :** 2 m. 50. Caves : chambre à lessive, étendage, garage à bicyclettes et à poussettes, chaque habitation possédant son garage et sa cave particuliers. Greniers accessibles par des escaliers mobiles, avec possibilité de dépôt selon besoins.

**Constructions à 4 étages :**

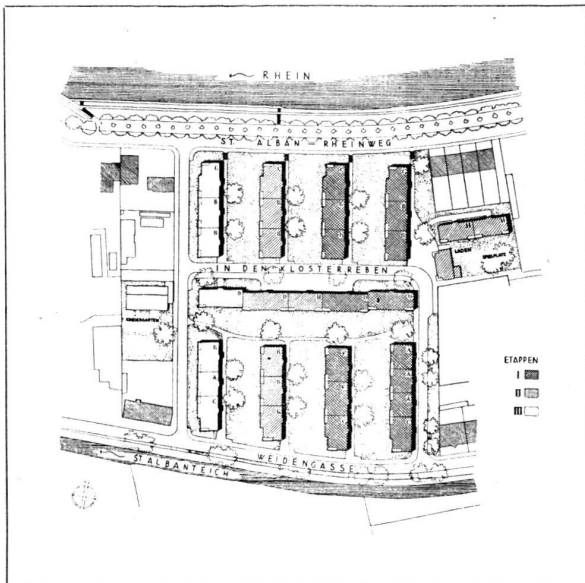
8 rangées sont orientées est-ouest, comprenant chacune 3 maisons (1 rangée en comprend 4).

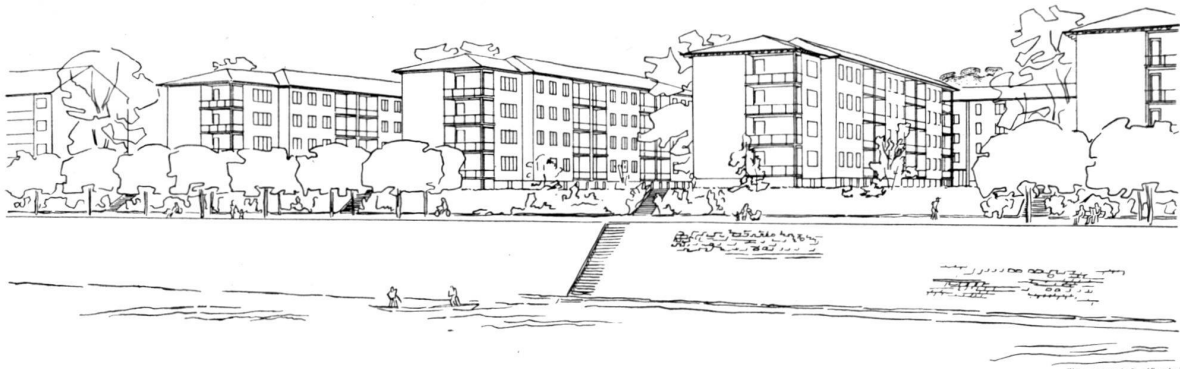
1 rangée est orientée nord-sud, en échelon, comprenant 5 maisons.

1 rangée, comprenant 2 maisons, est également orientée nord-sud.

Coefficient d'utilisation, soit rapport entre surface utilisée et surface du terrain : 0,98.

Surface construite : 25,2 % de la surface du terrain.





Densité d'habitation : 100 habitations par hectare ; 330 habitants par hectare. Ce dernier chiffre est obtenu en admettant une surface brute utile de 30 m<sup>2</sup> par habitant, et s'entend comme occupation effective des habitations.

**Etablissement du coût des blocs I et II :**

Construction . . . . .	1 455 000.—	soit Fr. 73.60 le m <sup>3</sup>
Finitions et aménagements . . . . .	74 000.—	
Terrain . . . . .	186 031.—	soit Fr. 32.76 le m <sup>2</sup>
	<u>1 715 031.—</u>	

**Financement de la première étape :**

Données établies sur la base des prévisions.

Coût d'établissement brut.

Construction . . . . .	3 262 000.—
Finitions et aménagements . . . . .	169 538.—
Terrain . . . . .	<u>382 927.—</u>
Total	3 814 465.—

Subventions (Confédération 10 %, canton 25 %).

Construction . . . . .	1 141 700.—
Finitions et aménagements . . . . .	<u>59 690.30</u>
Total des subventions . . . . .	1 201 390.30
Coût net de subventions . . . . .	2 613 074.70

soit :

Hypothèque 1 <sup>er</sup> rang 60 % . . . . .	1 567 845.—
Hypothèque 2 <sup>e</sup> rang 34 % . . . . .	888 445.50
Actions 6 % . . . . .	<u>156 784.20</u>
(Canton et coopérative chacun pour la moitié)	2 613 074.70

**Mode de construction :**

Murs en briques. Epaisseur des murs de façade : 1 1/2 brique. Murs de refend 25 cm., 15 cm. galandages en carreaux Aza. Dalles béton plates pour escaliers, cuisines, vestibules, terrasses, bains et W.-C. Parquets hêtre dans les pièces d'habitation et chambres à coucher.

Toiture : tuiles à recouvrement.

Fenêtres : fenêtres à double-vitres, stores.

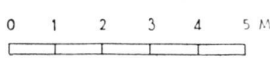
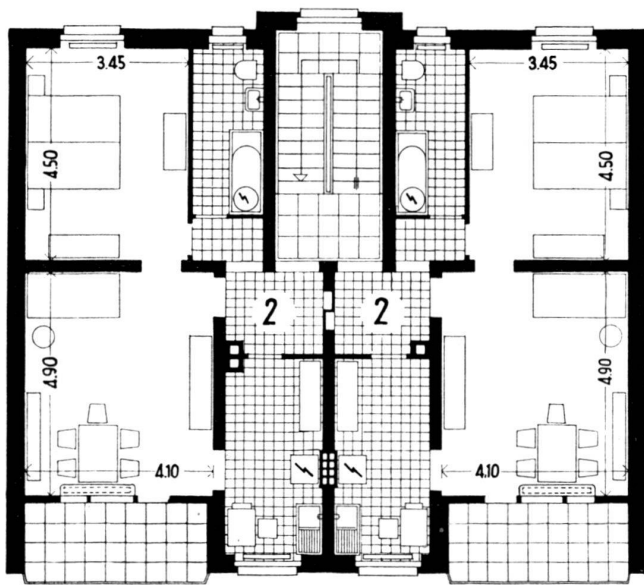
Chauffage : chauffage central pour l'ensemble de la colonie, à circulation d'eau chaude, avec possibilité d'emploi de combustibles de remplacement ; orifices de cheminées pour poêles dans les pièces d'habitation.

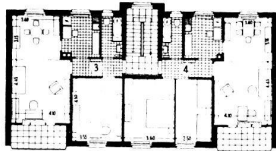
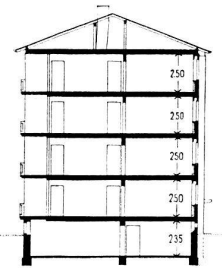
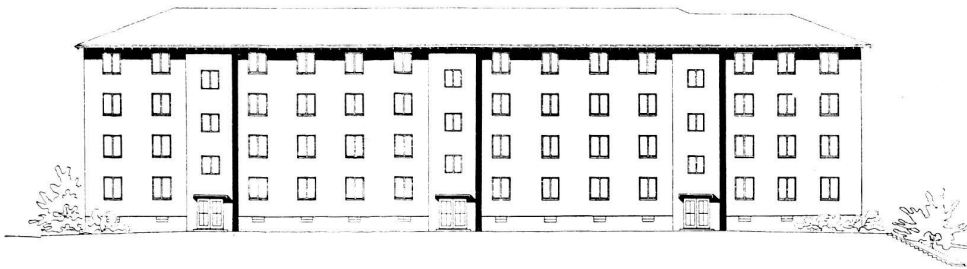
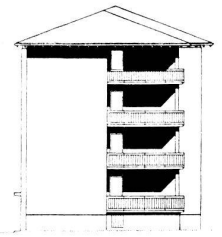
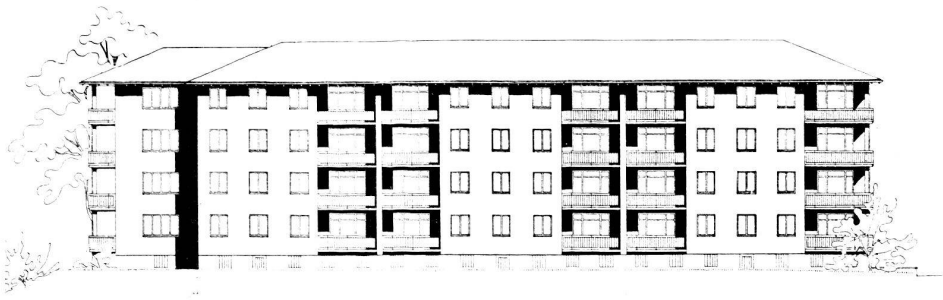
Cuisine : cuisinières électriques, cheminées de ventilation dans les cuisines.

Bains : baignoires encastrées, boilers de 125 l. dans les bains.

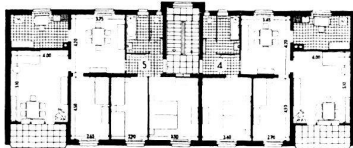
Chambre à lessive : chaudières à bois, bassins de rinçage, essoreuses dans les chambres à lessive.

W.-C. : W.-C. dans la chambre de bains dans les petites habitations, séparés dans les autres.

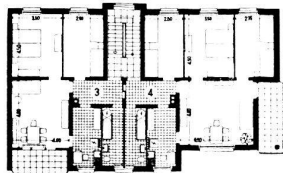




En haut : Types BBC. Façades et coupes.

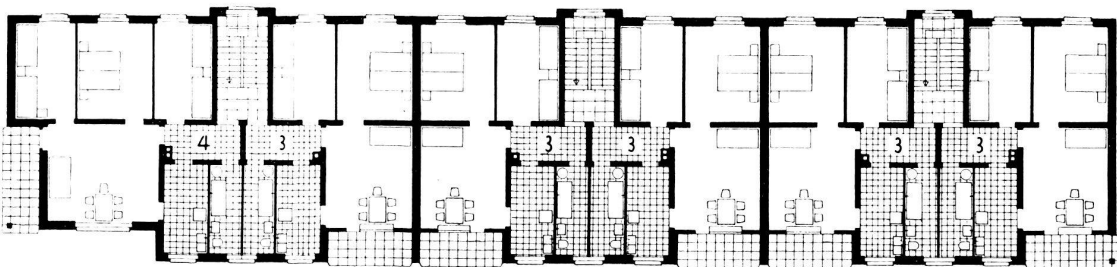


A gauche : Types CFH. Plans.



En bas : Types BBC. Plan.

0 1 2 3 4 5 6 7 8 9 10



0 5 M

