

# Maison de vieillesse de Meiringen : architectes Dubach et Gloor, Berne

Autor(en): **Dubach / Gloor**

Objektyp: **Article**

Zeitschrift: **Habitation : revue trimestrielle de la section romande de  
l'Association Suisse pour l'Habitat**

Band (Jahr): **19 (1946)**

Heft 6: **Numéro consacré aux maisons de vieillesse**

PDF erstellt am: **10.08.2024**

Persistenter Link: <https://doi.org/10.5169/seals-122817>

## **Nutzungsbedingungen**

Die ETH-Bibliothek ist Anbieterin der digitalisierten Zeitschriften. Sie besitzt keine Urheberrechte an den Inhalten der Zeitschriften. Die Rechte liegen in der Regel bei den Herausgebern.

Die auf der Plattform e-periodica veröffentlichten Dokumente stehen für nicht-kommerzielle Zwecke in Lehre und Forschung sowie für die private Nutzung frei zur Verfügung. Einzelne Dateien oder Ausdrucke aus diesem Angebot können zusammen mit diesen Nutzungsbedingungen und den korrekten Herkunftsbezeichnungen weitergegeben werden.

Das Veröffentlichen von Bildern in Print- und Online-Publikationen ist nur mit vorheriger Genehmigung der Rechteinhaber erlaubt. Die systematische Speicherung von Teilen des elektronischen Angebots auf anderen Servern bedarf ebenfalls des schriftlichen Einverständnisses der Rechteinhaber.

## **Haftungsausschluss**

Alle Angaben erfolgen ohne Gewähr für Vollständigkeit oder Richtigkeit. Es wird keine Haftung übernommen für Schäden durch die Verwendung von Informationen aus diesem Online-Angebot oder durch das Fehlen von Informationen. Dies gilt auch für Inhalte Dritter, die über dieses Angebot zugänglich sind.

## IV

### MAISON DE VIEILLESSE DE MEIRINGEN

ARCHITECTES : DUBACH ET GLOOR, BERNE

L'emplacement de cette Maison de vieillesse a été choisi, avant tout, en fonction du but qu'elle doit atteindre. La beauté de sa situation est encore favorisée par la grande étendue non construite qui l'entoure et par l'interdiction de bâtir que le vendeur a imposée. La vue sur les montagnes et sur la grande route est imprenable. Une grande valeur est attribuée, dans cette Maison de vieillesse, à la création d'une telle ambiance.

Trente personnes peuvent y trouver place : elles ont à leur disposition huit chambres à un lit et onze chambres à deux lits, à quoi il faut ajouter les locaux nécessaires à la direction et au personnel. Au sous-sol sont placés le chauffage central à eau chaude (chauffage au bois), la chambre à lessive, la chambre de repassage, un local de matériel, quatre caves à provisions et une pièce pour le rangement et le nettoyage des chaussures.

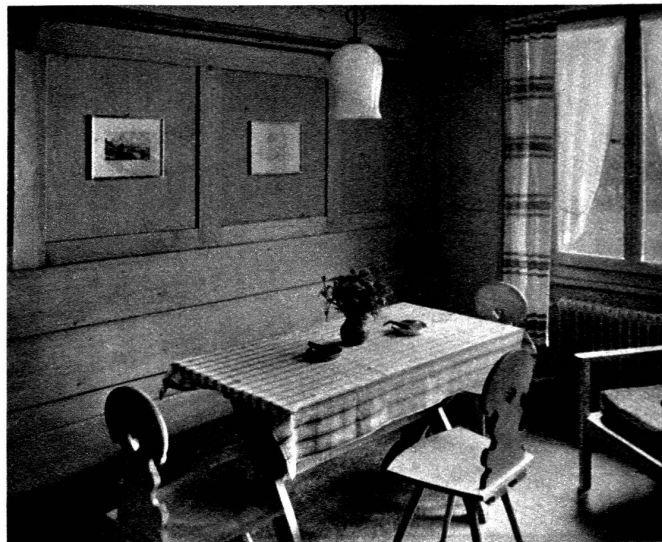
Au rez-de-chaussée, le hall donne sur l'entrée principale. Un large et commode escalier en chêne conduit au premier étage. Ce hall commande l'accès au bureau et à la chambre de la directrice. Puis, sur un corridor, les deux pièces de séjour pour hommes et pour femmes, le fumoir et la spacieuse salle à manger, devant laquelle est placé un balcon couvert avec sortie sur le jardin. Directement en rapport avec la salle à manger, nous trouvons une cuisine bien aménagée, avec un local à provisions et, dans celui-ci, le frigidaire électrique.

Le rez-de-chaussée comprend encore la pièce de travail, avec des armoires pour les femmes, et cinq chambres pour des pensionnaires. Une paroi mobile sépare la salle à manger et la pièce de séjour des femmes. Dans les grandes circonstances, cette paroi peut s'ouvrir pour ne former qu'une grande pièce.

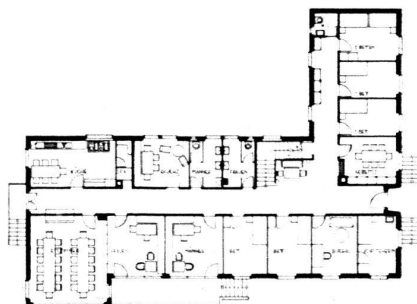
L'escalier, au premier étage, aboutit dans un hall-pièce de séjour. Sur les corridors du bâtiment principal et de l'annexe donnent quatorze chambres de pensionnaires, une chambre de service et le bain. De même qu'au rez-de-chaussée, on trouve à cet étage les toilettes nécessaires. Au sud est placé un grand balcon avec des stores, qui se continue par des balcons plus petits à l'est et à l'ouest. Un escalier de secours conduit dans un local, employé comme séchoir dans les périodes de mauvais temps. A côté de chaque chambre se trouve une armoire, de même que dans les corridors de l'annexe. La conception d'un bâtiment à deux ailes perpendiculaires a permis d'orienter les chambres des pensionnaires au sud-est et au sud-ouest. On a, avant tout, tâché d'obtenir une maison sympathique, où les pensionnaires aient l'impression d'être chez eux. Pour cela, il a été nécessaire de vouer une grande attention à l'isolation phonique.

Sur la façade, à côté de l'entrée principale, comme décoration, a été placé un sgraffito figurant l'aigle d'Oberhasli. Années de construction : 1937-1938.

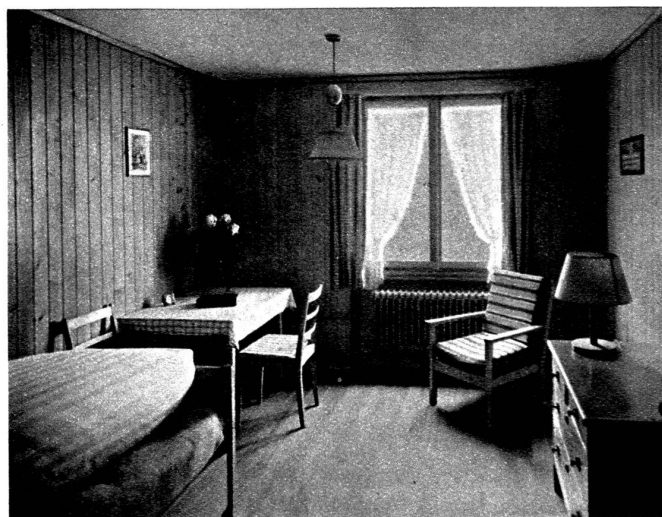
DUBACH et GLOOR,  
architectes FAS et SIA,  
Berne.



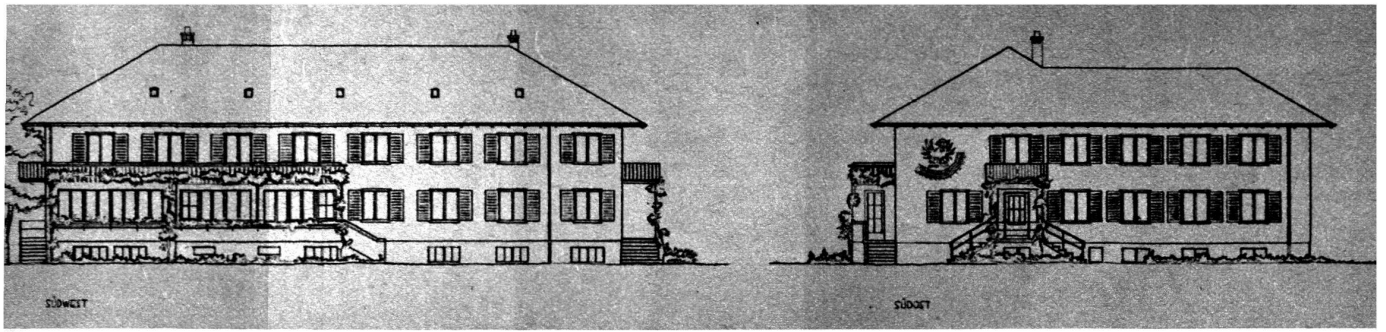
*Le fumoir.*



*Plan du  
rez-de-chaussée.*



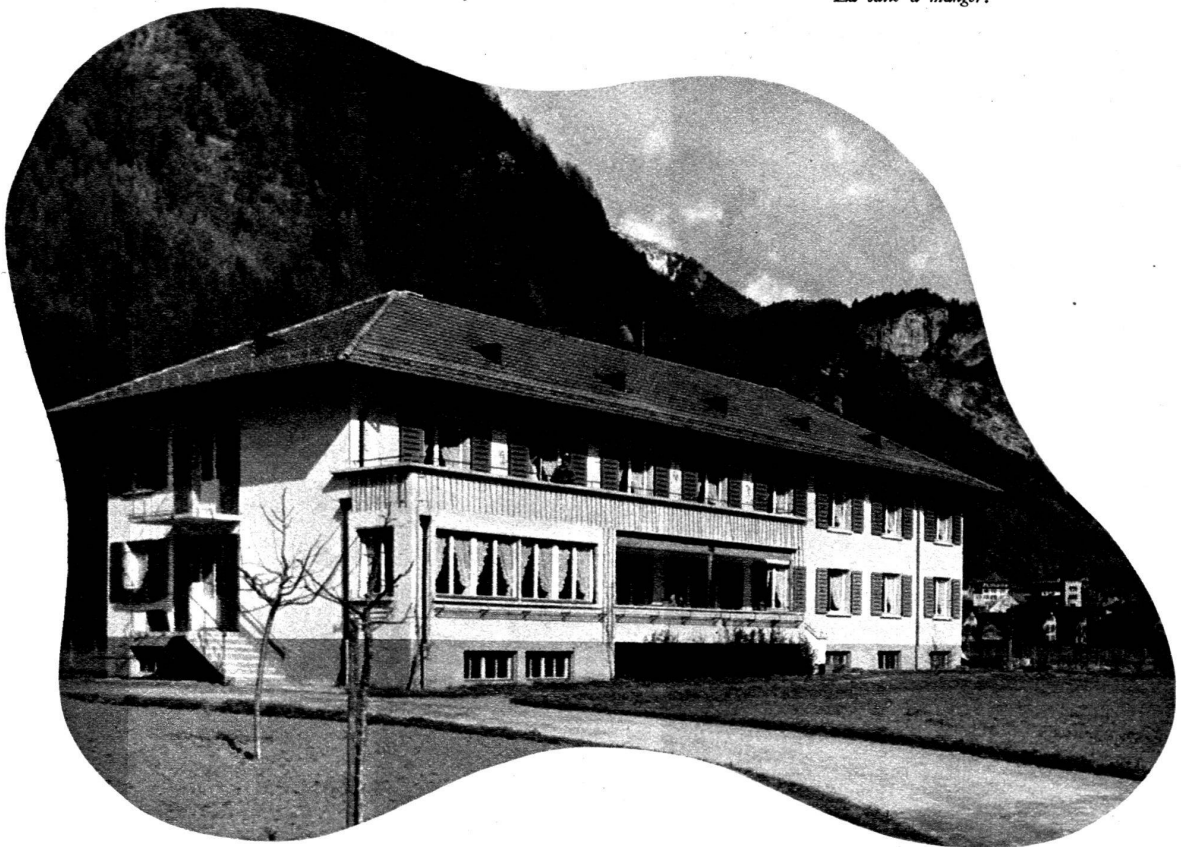
*Une chambre à coucher.  
(Photos Brugger.)*



*Les façades de la Maison de vieillesse de Meiringen.*

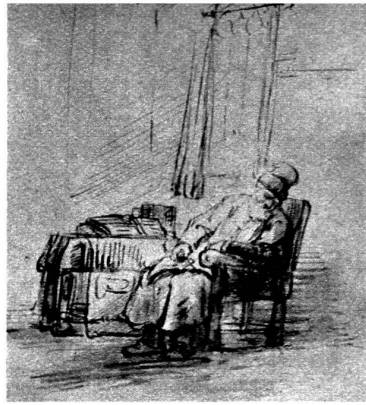


*La salle à manger.*



*Vue générale.*

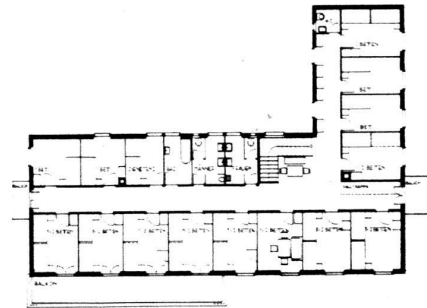




*Vieillard dormant.*  
(Dessin de Rembrandt.)



*Le bâtiment, vu de l'entrée. (Photos Brugger.)*



*Plan de l'étage.*