

Le dernier groupe de maisons familiales du Coin de Terre, Châtelaine, Genève

Autor(en): **Höchel, A.**

Objektyp: **Article**

Zeitschrift: **Habitation : revue trimestrielle de la section romande de l'Association Suisse pour l'Habitat**

Band (Jahr): **20 (1948)**

Heft 4-5

PDF erstellt am: **12.07.2024**

Persistenter Link: <https://doi.org/10.5169/seals-123096>

Nutzungsbedingungen

Die ETH-Bibliothek ist Anbieterin der digitalisierten Zeitschriften. Sie besitzt keine Urheberrechte an den Inhalten der Zeitschriften. Die Rechte liegen in der Regel bei den Herausgebern. Die auf der Plattform e-periodica veröffentlichten Dokumente stehen für nicht-kommerzielle Zwecke in Lehre und Forschung sowie für die private Nutzung frei zur Verfügung. Einzelne Dateien oder Ausdrucke aus diesem Angebot können zusammen mit diesen Nutzungsbedingungen und den korrekten Herkunftsbezeichnungen weitergegeben werden. Das Veröffentlichen von Bildern in Print- und Online-Publikationen ist nur mit vorheriger Genehmigung der Rechteinhaber erlaubt. Die systematische Speicherung von Teilen des elektronischen Angebots auf anderen Servern bedarf ebenfalls des schriftlichen Einverständnisses der Rechteinhaber.

Haftungsausschluss

Alle Angaben erfolgen ohne Gewähr für Vollständigkeit oder Richtigkeit. Es wird keine Haftung übernommen für Schäden durch die Verwendung von Informationen aus diesem Online-Angebot oder durch das Fehlen von Informationen. Dies gilt auch für Inhalte Dritter, die über dieses Angebot zugänglich sind.

Société coopérative d'habitation de Lausanne - Groupe de Fontenay

(Voir photos et plans page 13.)

La construction du groupe d'habitation de Fontenay a été entreprise sur la base d'un plan d'ensemble, arrêté d'entente avec la commune de Lausanne, ce qui a permis de bâtir en ordre contigu, en dérogation du règlement du plan d'extension applicable au quartier. En compensation, la société a limité la hauteur des constructions à trois étages sur rez-de-chaussée. Le groupe a été réalisé en trois étapes :

I ^e période	3 bâtiments	1933	32 logements
II ^e »	2 »	1946	21 »
III ^e »	3 »	en construction	35 »

Les plans et photographies que nous publions concernent la II^e période de construction.

Les deux bâtiments contigus ont la distribution suivante :

Bâtiment D :

8 appartements de 2^{1/2} pièces, cuisine et bains

1 » 2 »

Bâtiment E :

4 » 3 »

2 » 2^{1/2} »

2 » 2 »

4 » 1^{1/2} »

21 appartements.

Un hall éclairé, pouvant servir de salle à manger, est compté pour une demi-pièce.

Le chauffage central général est relié à la chaufferie installée dans le bâtiment sud du groupe construit en 1933. Le service d'eau chaude est assuré par un réservoir

chauffé à l'électricité, placé dans le sous-sol des bâtiments. Des compteurs sont installés au départ du réservoir pour chaque appartement.

Une buanderie avec chaudière électrique et essoreuse fonctionne pour les deux bâtiments.

Chaque locataire dispose d'une cave et d'un galeas. Ceux du rez-de-chaussée ont la jouissance d'un petit jardin.

Rien de particulier à signaler quant au mode de construction et aux matériaux, sinon que, en raison du rationnement du ciment, les poutres sont en bois, à l'exception des planchers sur le sous-sol et de la partie des étages occupée par les cuisines et les bains, qui sont en béton armé.

Le coût de la construction, suivant les comptes arrêtés (compris honoraires d'architecte et d'ingénieur) a été :

pour les bâtiments	Fr. 539 521.05
l'aménagement des abords	» 10 866.—
Total	Fr. 550 387.05

Le prix de revient au m³ de construction est de **Fr. 88.80**. Les subventions de la Confédération, du canton et de la commune ont été accordées jusqu'à concurrence du 30 % du coût de la construction.

Les loyers annuels sont :

appartements de 3 pièces	Fr. 1350.— à 1440.—
» 2 ^{1/2} » »	1200.— » 1380.—
» 2 » »	1200.—
» 1 ^{1/2} pièce »	960.— » 1080.—

Frédéric GILLIARD, architecte, Lausanne.

Le dernier groupe de maisons familiales du Coin de Terre - Châtelaine - Genève

(Voir photos et plans pages 20-21.)

Le groupe de Châtelaine est entrepris en 1947-1948, après une expérience de quatre groupes construits depuis 1934.

Le type de la maison familiale auquel aboutit cette évolution est reproduit ici et présente les caractéristiques suivantes :

1. Tous les locaux habités sur le même étage, afin de réduire au minimum le travail de la ménagère.
2. Liaison facile entre jardin et maison par l'intermédiaire d'une terrasse couverte servant pour les repas en été. La cuisine comme la salle commune s'ouvrent sur cette terrasse.
3. Grande cave accessible directement du jardin et de l'intérieur, avec possibilité d'un atelier de bricolage, cave à légumes et éventuellement garage ; grenier spacieux accessible par une échelle à coulisse, escamotable.

4. Installations exigeant le minimum de frais d'entretien, chauffage central à eau chaude ; bouilleur électrique ; salle de bains et W.-C. séparés ; linoléum dans les chambres ; carrelage dans la cuisine, vestibule, W.-C. et bains ; menuiserie extérieure en chêne. Possibilité de créer, outre la cuisine, quatre ou cinq chambres.
5. Aspect général sans prétention, s'inscrivant harmonieusement dans le site, en raison du volume peu élevé des maisons et de leur bonne liaison avec le jardin.
6. Le coût n'est guère plus élevé que celui des maisons à deux étages, par le gain que représente la surface et le prix d'un escalier supprimé.

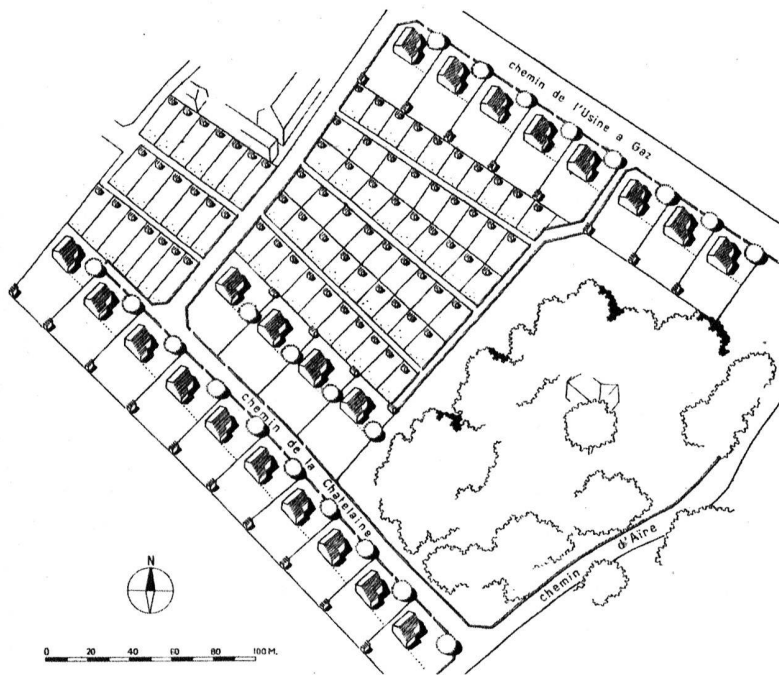
L'attrait qu'exerce ce dernier type de maison semble confirmer l'opportunité des recherches faites dans ce sens par l'architecte.

A. HECHEL, architecte.

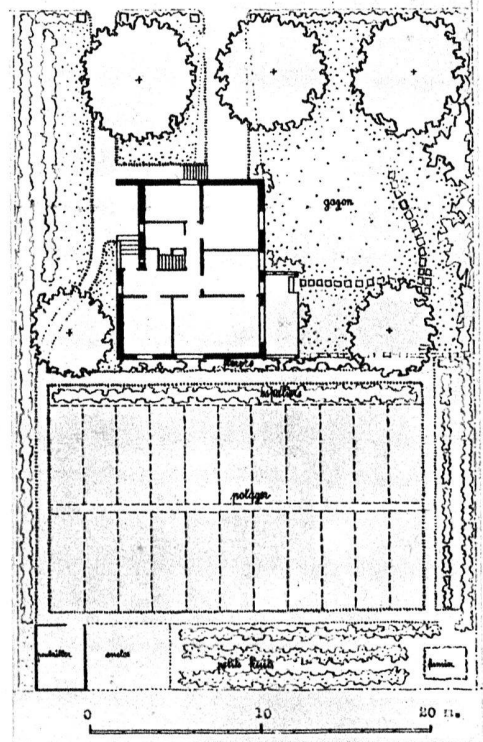


Le dernier groupe de maisons familiales du Coin de Terre - Châtelaine - Genève

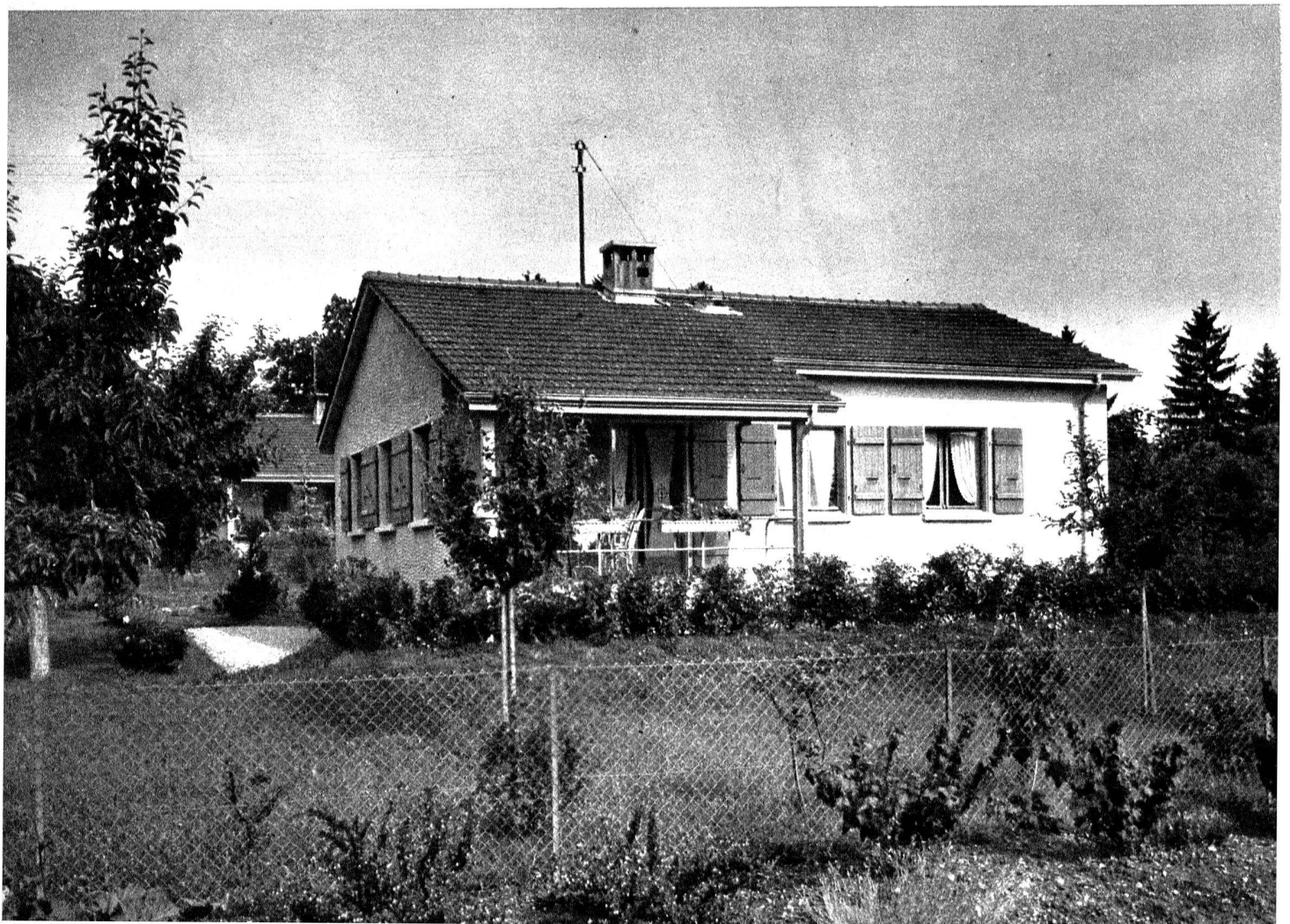
(Voir texte page 9.)

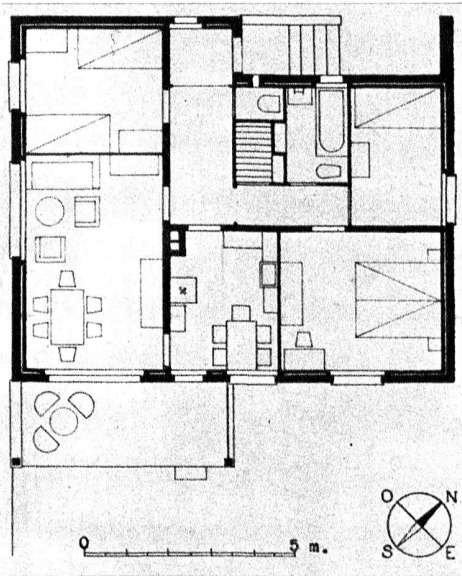


Groupe Châtelaine. Plan de situation.

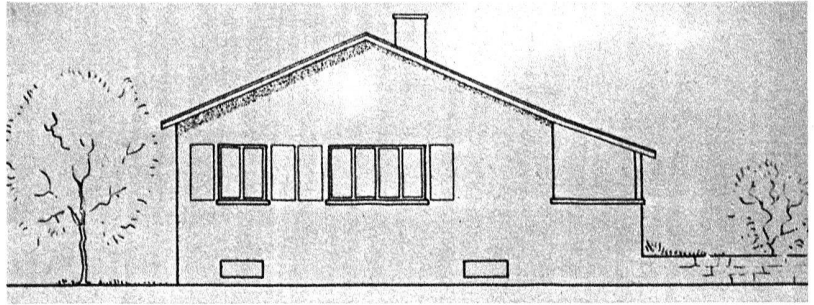


Plan d'une parcelle.

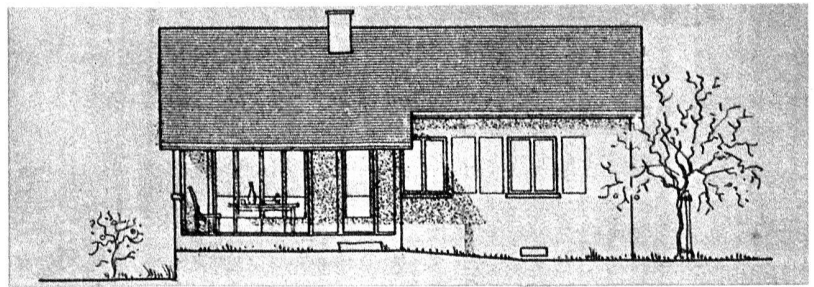




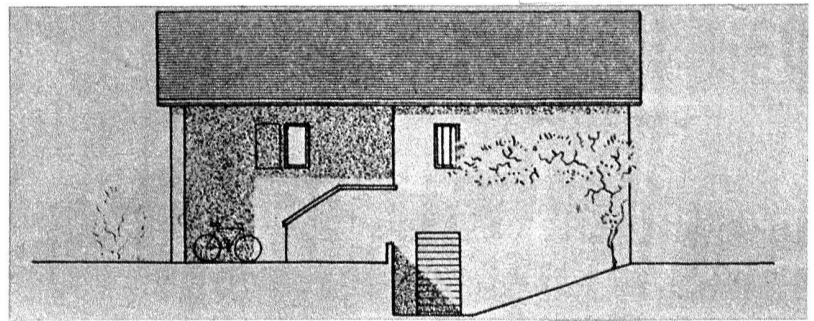
Plan du rez-de-chaussée.



Façade sud-ouest.



Façade sud-est.



Façade nord-ouest.

Le groupe Bel-Essert.

