

# La maison individuelle en Suisse

Autor(en): **Artaria, Paul**

Objektyp: **Article**

Zeitschrift: **Habitation : revue trimestrielle de la section romande de l'Association Suisse pour l'Habitat**

Band (Jahr): **20 (1948)**

Heft 6-7

PDF erstellt am: **12.07.2024**

Persistenter Link: <https://doi.org/10.5169/seals-123107>

## **Nutzungsbedingungen**

Die ETH-Bibliothek ist Anbieterin der digitalisierten Zeitschriften. Sie besitzt keine Urheberrechte an den Inhalten der Zeitschriften. Die Rechte liegen in der Regel bei den Herausgebern.

Die auf der Plattform e-periodica veröffentlichten Dokumente stehen für nicht-kommerzielle Zwecke in Lehre und Forschung sowie für die private Nutzung frei zur Verfügung. Einzelne Dateien oder Ausdrucke aus diesem Angebot können zusammen mit diesen Nutzungsbedingungen und den korrekten Herkunftsbezeichnungen weitergegeben werden.

Das Veröffentlichen von Bildern in Print- und Online-Publikationen ist nur mit vorheriger Genehmigung der Rechteinhaber erlaubt. Die systematische Speicherung von Teilen des elektronischen Angebots auf anderen Servern bedarf ebenfalls des schriftlichen Einverständnisses der Rechteinhaber.

## **Haftungsausschluss**

Alle Angaben erfolgen ohne Gewähr für Vollständigkeit oder Richtigkeit. Es wird keine Haftung übernommen für Schäden durch die Verwendung von Informationen aus diesem Online-Angebot oder durch das Fehlen von Informationen. Dies gilt auch für Inhalte Dritter, die über dieses Angebot zugänglich sind.

# La maison individuelle en Suisse

par Paul ARTARIA, architecte.

Un des buts les plus importants de l'architecture moderne est de trouver, à travers l'étude de types de plans et d'éléments, des formes générales améliorées. Toutefois on sent aussi un besoin profond et authentique pour une expression individuelle originale, car ce qui est personnel peut très bien trouver sa raison d'être dans le voisinage de la norme générale. Mais, malgré tout, les possibilités dans cette direction sont réduites, car la plupart de nos habitations sont livrées complètement terminées à leurs habitants, qui ne peuvent guère exercer d'influence sur leur construction. Tout au plus a-t-on son mot à dire quand il s'agit de discuter des couleurs des rideaux ou des étoffes des meubles, tout au plus peut-on, dans le choix du mobilier, satisfaire en une certaine mesure ses vœux personnels. Dans une maison individuelle, le problème est tout différent, puisqu'elle est le résultat d'une commande. Elle est destinée en somme à devenir un véritable cadre de vie, à exprimer ses goûts et ses inclinations. Ainsi, la maison individuelle a une haute signification, qui élargit chaque cas particulier : elle enrichit chaque forme de logement par une solution originale, qui prend rang dans les différents types sociaux et économiques.

Malgré les possibilités presque illimitées de la maison individuelle, il y a dans sa genèse quelques besoins fondamentaux qu'il faut satisfaire. Le sentiment de la nature de l'homme moderne, développé par le sport et par les sciences, demande une autre attitude envers ce qui l'entoure, que la maison collective, par exemple, ou la villa du XIX<sup>e</sup> siècle. On s'en aperçoit déjà dans le choix du terrain, où ne prime plus d'une manière aussi impérative ce qu'on appelait « la vue » : on apprécie mieux désormais le charme de l'intimité : la maison peut se trouver à l'orée d'une forêt, ou dans un épais groupe d'arbres. Le passage de l'intérieur dans le jardin n'est plus aussi brutal : on aménage des emplacements couverts, qui permettent le repos à l'air libre. Le plan, lui aussi, est libéré en faveur des nécessités fonctionnelles, et le corps de bâtiment se scinde en plusieurs parties, où les angles et les différences de hauteur prennent une importance nouvelle. Dans les maisons situées sur

des terrains très pentés, les niveaux seront mis à profit pour l'aménagement des entrées sur plusieurs étages. La liaison avec le terrain avoisinant sera ainsi beaucoup plus favorable que dans les habitations qui ont un plan plus strict. La maison se lie vraiment avec le sol où elle est plantée : il se produit une véritable unité organique avec la verdure et les rochers.

A l'intérieur aussi, la forme des pièces est changée, ainsi que leurs relations entre elles. Elles n'ont plus les formes strictes des cubes, disposés autour d'un vestibule central, elles sont étudiées d'après leurs propres fonctions. On préfère souvent une seule très grande pièce à la multiplicité des chambres : elle servira à l'habitation et aux repas et même, parfois, au travail. On tâchera d'ailleurs d'éviter l'impression de grande salle par l'étude d'une division agréable : on créera des niches et des angles, les niveaux seront reliés par des marches, etc.

Ainsi, on atteindra à une séparation moins sévère, et l'espace sera l'expression des différentes fonctions.

Dans le détail, les éléments seront laissés dans leur structure naturelle, et leur originalité sera accusée. Les rangées de fenêtres, les plafonds recouverts de bois naturel, les parois crépies d'une manière rustique relieront les traditions locales, par le choix des matériaux et la manière de les traiter.

Les six maisons que nous reproduisons ici appartiennent à différentes régions de la Suisse, et ont leurs qualités propres, et leur propre caractère, par l'obéissance aux sujétions différentes imposées par le terrain et par le programme.

*Une maison à Bettingen.* — La disposition en longueur et le grand balcon sur la façade permettaient d'avoir toutes les pièces principales de la maison du côté de la vallée et de la vue. La maison est en quelque sorte appuyée à la forêt. Le jardin s'étend au sud. On retrouve à l'extérieur et à l'intérieur les mêmes matériaux.

*Une maison-atelier à Zumikon.* — De la disposition des parois en biais et des différents niveaux est née une grande pièce d'habitation, où différents groupes de personnes, dont les unes travaillent, sont séparés et ne se dérangent en aucune manière. Quatre chambres à coucher donnent sur un corridor pourvu de

nombreuses armoires, dans une partie spéciale de la maison. La réduction des dégagements et des circulations donne une utilisation de la surface particulièrement judicieuse.

*Une maison d'été à Ascona.* — Un terrain étroit entre une route en corniche et la rive du lac a été utilisé avec grand profit. L'entrée se trouve à l'étage supérieur, mais les étages inférieurs ont aussi leurs sorties sur le jardin, agrémentées de terrasses et d'escaliers. La pièce de séjour, située à l'étage intermédiaire, monte jusqu'au toit. Dans son heureux mélange des traditions locales et des formes indépendantes modernes, ce bâtiment est un excellent exemple d'une maison suisse méridionale.

*Une maison de campagne à Wattwil.* — Détachée de toute convention d'ordonnance des pièces, cette maison aux nombreux locaux est construite dans la forêt. Par la suppression des séparations, toutes les pièces d'habitation, de séjour et de repas sont réunies en une seule grande pièce, où néanmoins chaque fonction est étudiée. Les portes extérieures à différents niveaux réunissent de tous côtés la maison avec son terrain.

*Maison d'habitation Campo d'Oro sur le lac de Lugano.* — Cette maison a été construite par un architecte pour son propre usage, et il y a mis tout le fruit de son expérience. La maison se lie au terrain d'une manière toute naturelle, et les tâches modernes s'y rejoignent sans contrainte avec la tradition locale. La vie se passe beaucoup en plein air sous le climat du Tessin. Un très long mur de jardin et des emplacements de repos permettent de vivre à l'extérieur.

*Une maison de peintre à Delémont.* — Cet exemple est typique de l'utilisation rationnelle de la pente. Grâce aux différences de niveaux du terrain voisin, l'étage inférieur pouvait être complètement libre du côté de la vallée : ainsi, on put créer un garage facilement accessible et l'on gagna un living-room avec accès direct sur le jardin. De ce hall, au sous-sol, un escalier libre conduit à la salle à manger, qui forme vestibule au rez-de-chaussée. La séparation en deux corps de bâtiment de hauteurs différentes est la conséquence du programme qui imposait toutes les pièces d'habitation au rez-de-chaussée et l'atelier au premier étage, avec deux petites chambres.

Paul ARTARIA, architecte.



**Durisol**

**MAÇONNERIE**

en plots creux — posée à sec — bétonnée par assises — construction rapide — isolation parfaite

DURISOL Matériaux de construction légers S.A., Dietikon-Zurich, Tél. (051) 91 86 65

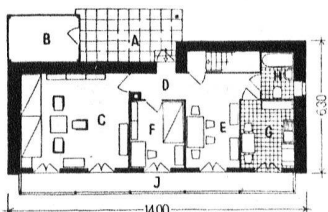
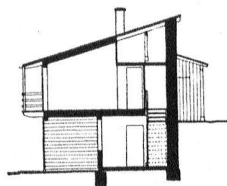
**LE GAZ - L'ÉLECTRICITÉ**

TOUS DEUX INDISPENSABLES  
POUR ASSURER LE CONFORT  
OPTIMUM DANS L'HABITATION

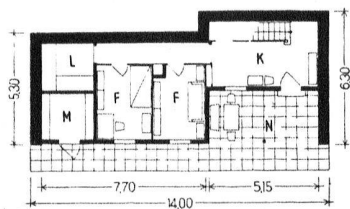


# Maison de campagne à Bettingen

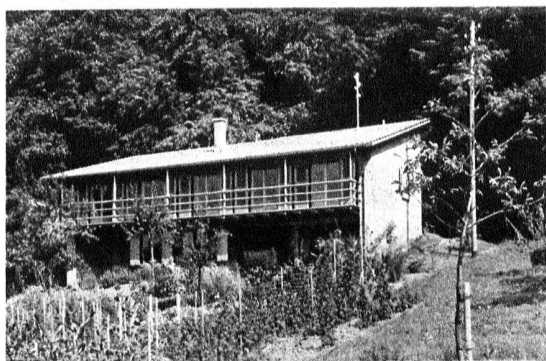
ERNST EGELER, ARCHITECTE



Rez-de-chaussée.

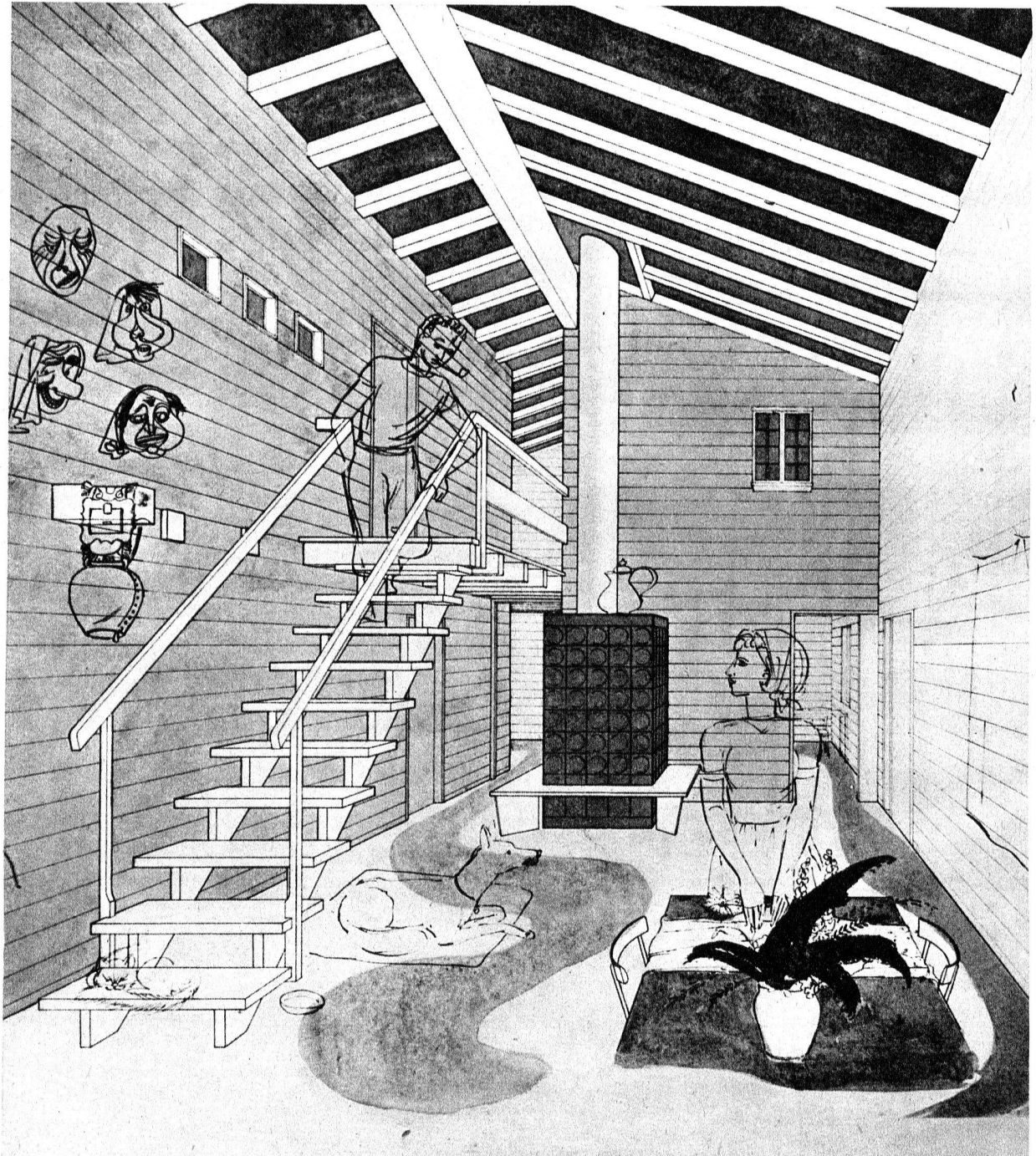


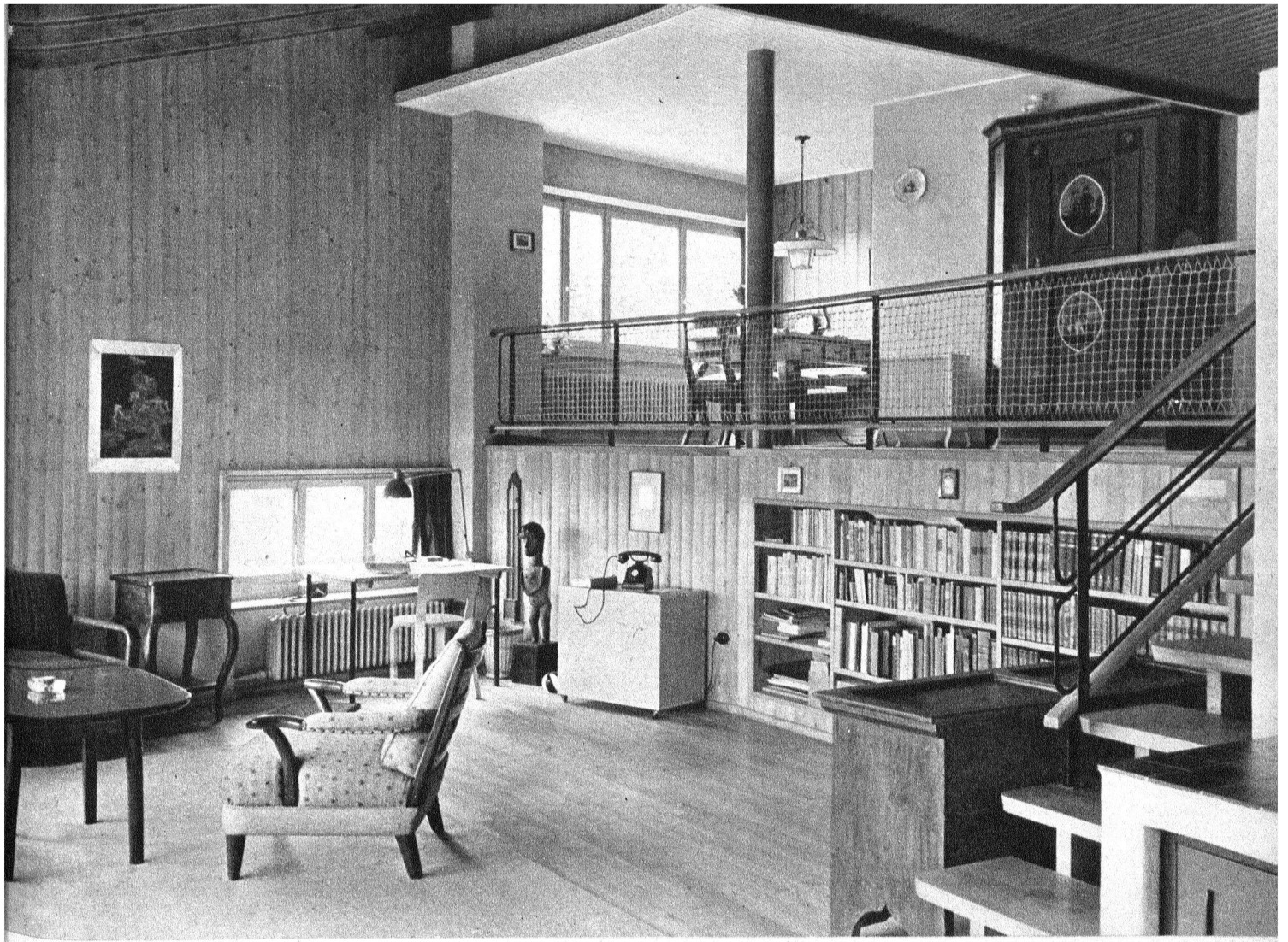
Sous-sol.



# Maison de vacances à Grindelwald, 1944

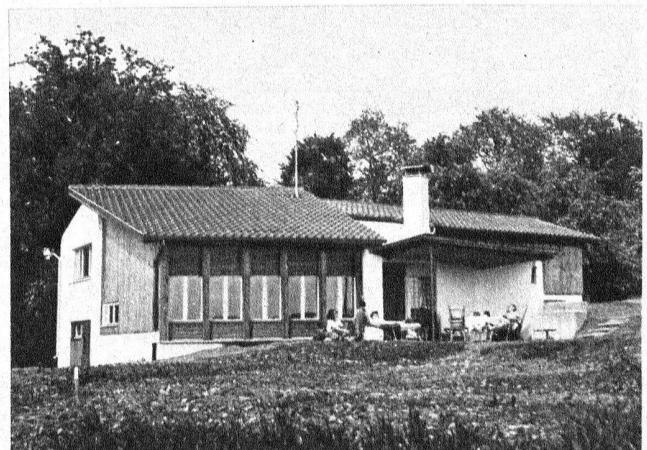
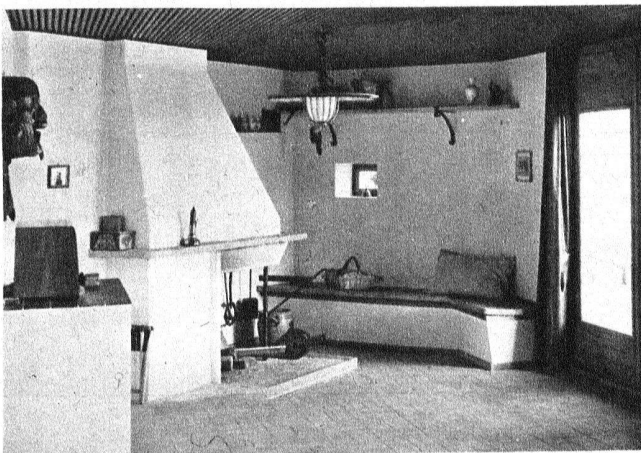
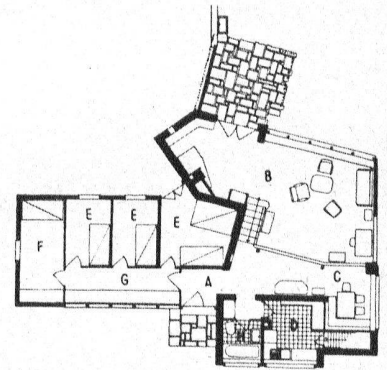
HANS BRECHBÜHLER, ARCHITECTE, BERNE

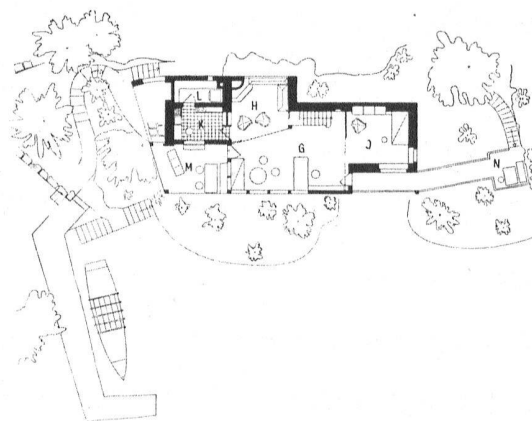
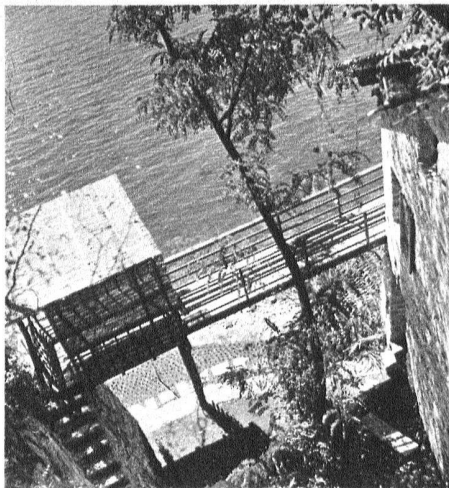




## Maison et atelier à Zumikon

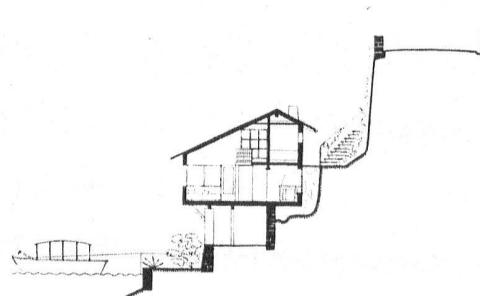
THEO SCHMID, ARCHITECTE, ZÜRICH





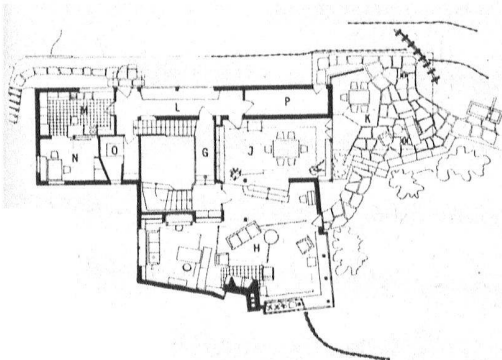
## Maison de vacances près d'Ascona

ALFRED ALTHERR, ARCHITECTE, ZURICH



# Maison de campagne à Wattwil

E. HÄFELI, ARCHITECTE, ZÜRICH

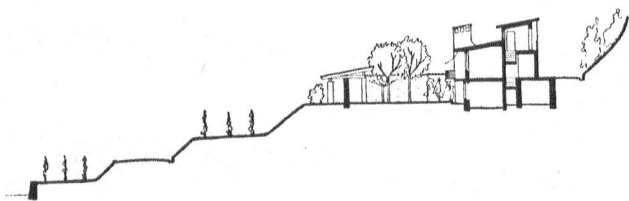
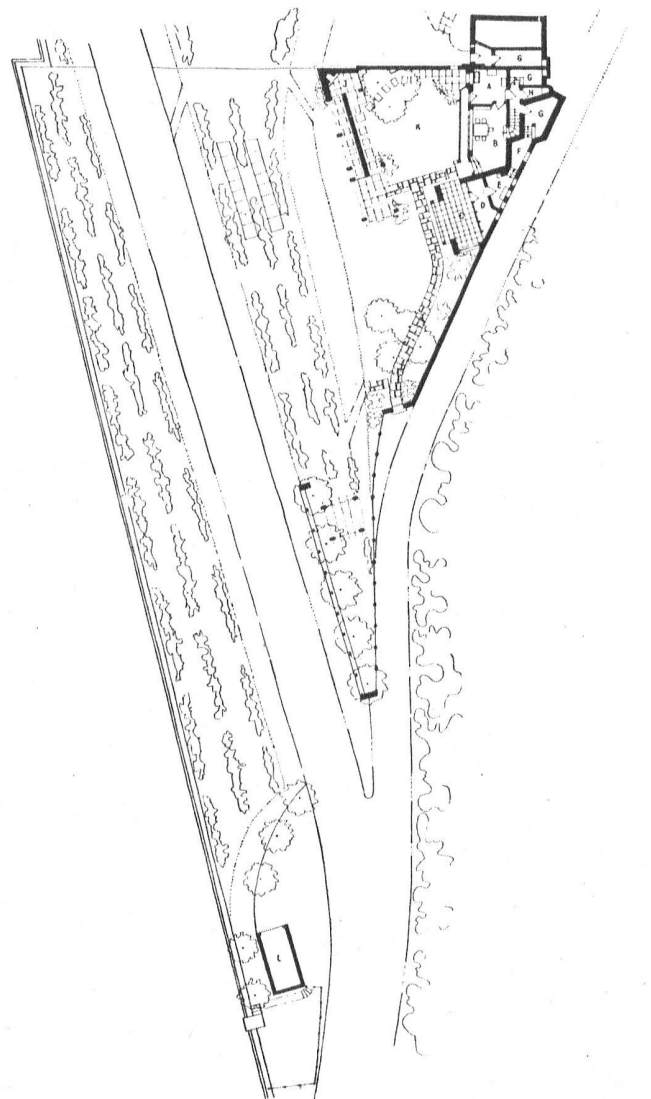


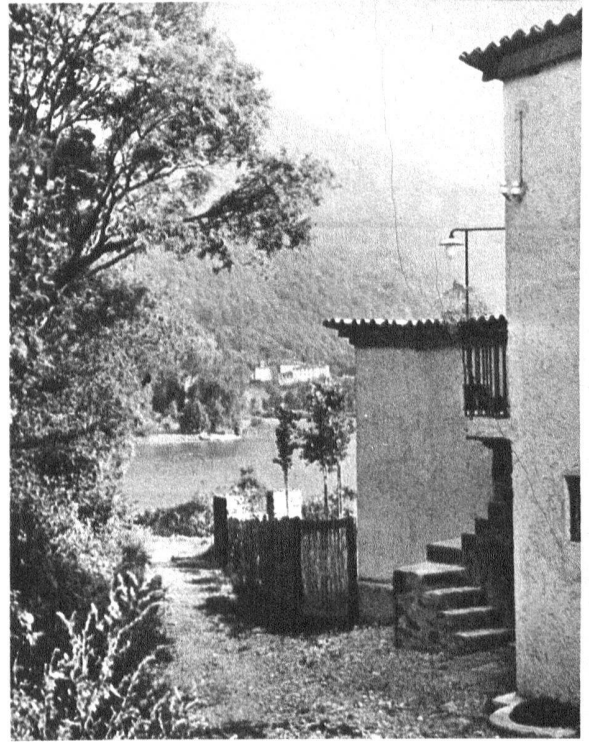


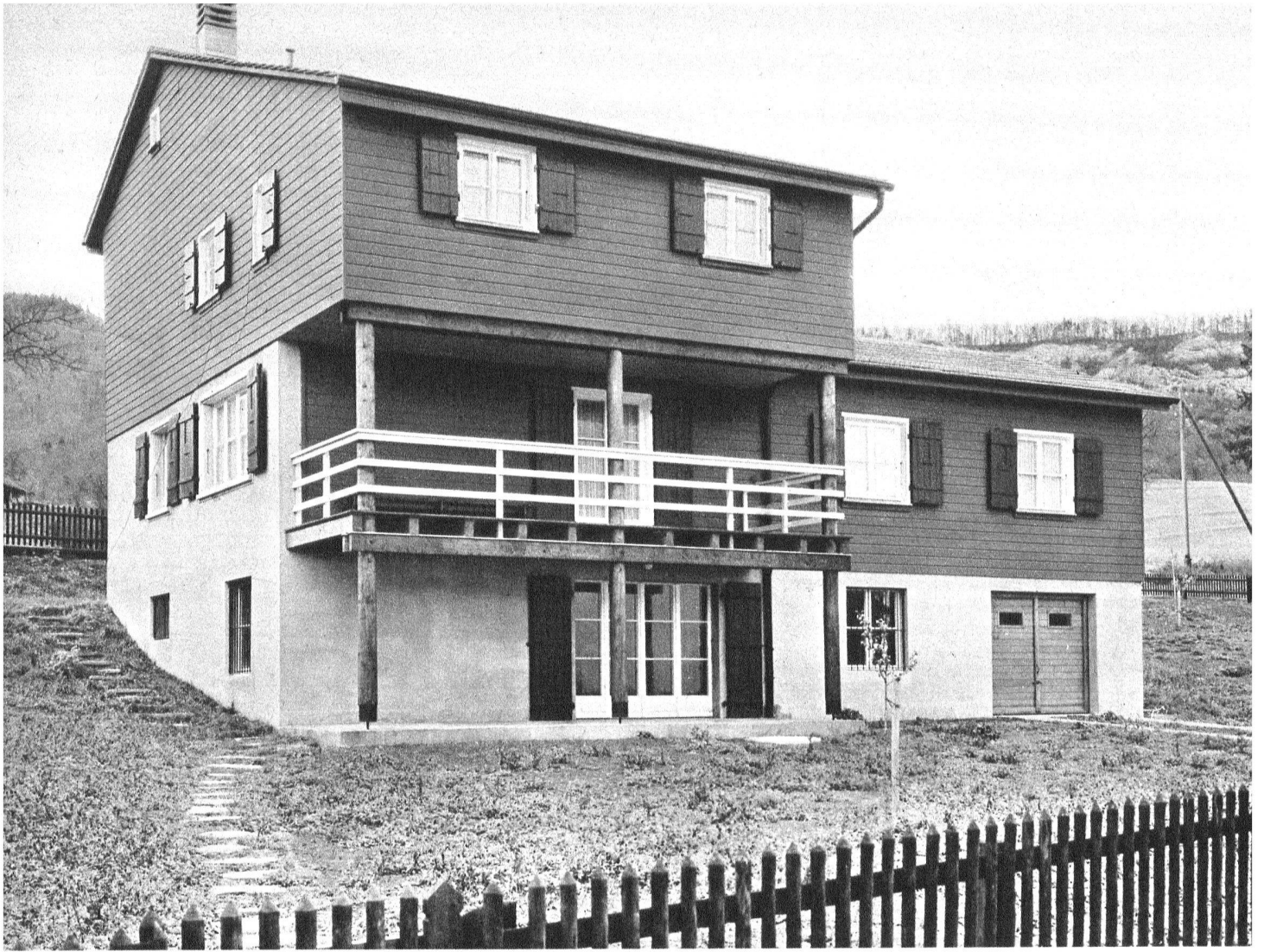


## Campo d'Oro, Figino (Tessin)

M. HÆFELI SENIOR, ARCHITECTE







## Maison pour le peintre Albert Schnyder, Delémont

PAUL ARTARIA, ARCHITECTE, BALE

