

**Zeitschrift:** Habitation : revue trimestrielle de la section romande de l'Association Suisse pour l'Habitat

**Herausgeber:** Société de communication de l'habitat social

**Band:** 25 (1953)

**Heft:** 5: Numéro spécial édité à l'Occasion de l'assemblée générale de l'Union suisse pour l'amélioration du logement, Genève, 6-7 juin 1953

**Artikel:** Société coopérative d'habitation

**Autor:** Hochuli, H. / Sartorio, P.

**DOI:** <https://doi.org/10.5169/seals-124195>

### **Nutzungsbedingungen**

Die ETH-Bibliothek ist die Anbieterin der digitalisierten Zeitschriften. Sie besitzt keine Urheberrechte an den Zeitschriften und ist nicht verantwortlich für deren Inhalte. Die Rechte liegen in der Regel bei den Herausgebern beziehungsweise den externen Rechteinhabern. [Siehe Rechtliche Hinweise.](#)

### **Conditions d'utilisation**

L'ETH Library est le fournisseur des revues numérisées. Elle ne détient aucun droit d'auteur sur les revues et n'est pas responsable de leur contenu. En règle générale, les droits sont détenus par les éditeurs ou les détenteurs de droits externes. [Voir Informations légales.](#)

### **Terms of use**

The ETH Library is the provider of the digitised journals. It does not own any copyrights to the journals and is not responsible for their content. The rights usually lie with the publishers or the external rights holders. [See Legal notice.](#)

**Download PDF:** 05.01.2025

**ETH-Bibliothek Zürich, E-Periodica, <https://www.e-periodica.ch>**

## SOCIÉTÉ COOPÉRATIVE D'HABITATION

H. Hochuli - P. Sartorio, architectes, Genève.

La Société coopérative d'habitation « La Cigale » a fait édifier dans la campagne de Beaulieu, sise sur la rive droite, à proximité immédiate de la Gare Cornavin, un groupe d'immeubles locatifs, constitués de deux blocs comprenant respectivement sept étages sur rez avec 168 appartements et 105 appartements, de 2 et 3 chambres avec cuisine et salle de bain. Chaque appartement comporte en outre une grande loggia pour la chambre commune et une pour la cuisine.

Le rez-de-chaussée est occupé par les halls d'entrée, buanderies, locaux d'étendage, garages à vélos, caves pour les locataires et abris antiaériens.

Chaque appartement est particulièrement bien équipé au point de vue installations sanitaires. La cuisine est équipée d'un évier double en grès, une grande armoire dans laquelle est incorporé le frigidaire, une armoire à balais, et une armoire sous évier. Tous les appareils sanitaires sont équipés avec batterie mélangeuse.

Sur chaque palier, il y a le déversoir pour le dévaloir à ordures.

Une centrale de chauffage unique par bloc fonctionne automatiquement avec utilisation de poussier de charbon et assure une parfaite et constante alimentation d'eau chaude et de chauffage, cela pour un prix extrêmement avantageux.

Tous les immeubles sont munis d'antennes collectives pour la radio, avec installation d'une prise dans chaque appartement.

Un grand parc a été aménagé avec places de jeux pour les enfants, étendages, tables à taper, bancs, etc., parc bien arborisé, ce qui donne à ce groupe d'immeubles important un aspect fort accueillant.

## SOCIÉTÉ COOPÉRATIVE D'HABITATION « L'AVENIR »

H. Hochuli - P. Sartorio, architectes, Genève.

Groupe : Pont de l'Ecu—Châtelaine.

Ce groupe forme la première étape d'immeubles construits par la Société coopérative d'habitation « L'Avenir », soit :

Deux immeubles donnant : 6 appartements de 4 pièces à 144 fr. par mois ; 6 appartements de 4 pièces et demie à 154 fr. par mois.

Les douze appartements sont chauffés par une centrale et le coût de ce service est inclus dans le prix.

Sept villas de 5 pièces, au loyer mensuel de 159 fr., sans chauffage.

Ces appartements ont été munis d'installations simples, mais complètes.

Ils comprennent aussi une buanderie générale avec chaudière électrique.

Chaque appartement ou villa possède son bouilleur de 100 litres pour l'eau chaude.

Cet ensemble d'immeubles construits à proximité de la ville bénéficie des joies de la campagne.

Groupe : Carteret—Bosquets (Servette).

Après le succès obtenu avec la construction du groupe du pont de l'Ecu en 1947, la Société coopérative d'habitation, forte de sa première expérience, a étudié la possibilité de créer de nouveaux logements. Et ce fut la création de « Carteret-Bosquets ».

Construits au cœur même de la ville, les dix immeubles ont embelli ce quartier.

Divisé en trois blocs, ce groupe comprend :

162 appartements, soit :

8 de 5 pièces avec prix moyen de 140 fr.

60 de 4 pièces avec prix moyen de 129 fr.

87 de 3 pièces avec prix moyen de 110 fr.

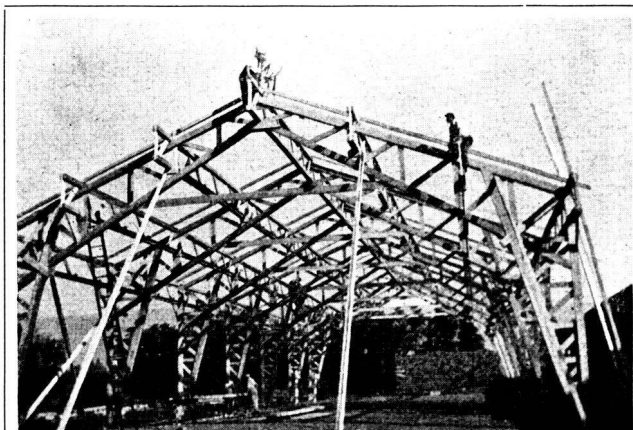
17 de 3 pièces avec prix moyen de 93 fr.

Ces prix s'entendent avec eau chaude et chauffage. Chaque immeuble a son abri antiaérien.

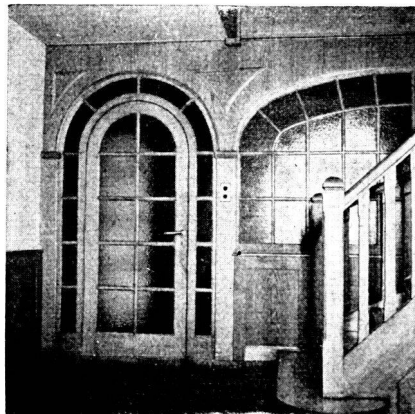
Une seule centrale thermique alimente en chauffage et eau chaude ces dix bâtiments.

Chaque appartement est doté d'un grand confort, malgré le loyer modeste demandé.

Ce groupe d'immeubles donne l'impression d'être situé en dehors de la cité, cela grâce à ses pelouses, plantations d'arbres, chemins d'accès en pierres de Saint-Nicolas conduisant aux jeux des enfants, étendages, table à taper.



Charpente triangulée à grande portée



Menuiserie soignée d'un hall

**P. BARRO  
& C<sup>ie</sup>**

Charpente  
Menuiserie  
Parquets

Agencement  
Maîtrise fédérale

**CAROUGE**

Place du Temple 4  
Téléphone 5 72 40

**E. WEBER**

LAUSANNE RUE NEUVE 3 TÉLÉPHONE 23 46 97

ÉLECTRICITÉ

Pour vos travaux d'Électricité - Gaz - Eau - Téléphone

adressez-vous à

**BORNET S. A.**

8, rue de Rive - GENÈVE - Téléphone 5 02 50