

Hirzenbach, le plus important ensemble résidentiel de Suisse (1955-1961) : architecte Adolf Wasserfallen FAS-SIA

Autor(en): [s.n.]

Objektyp: Article

Zeitschrift: **Habitation : revue trimestrielle de la section romande de l'Association Suisse pour l'Habitat**

Band (Jahr): **33 (1961)**

Heft 10

PDF erstellt am: **12.07.2024**

Persistenter Link: <https://doi.org/10.5169/seals-125198>

Nutzungsbedingungen

Die ETH-Bibliothek ist Anbieterin der digitalisierten Zeitschriften. Sie besitzt keine Urheberrechte an den Inhalten der Zeitschriften. Die Rechte liegen in der Regel bei den Herausgebern.

Die auf der Plattform e-periodica veröffentlichten Dokumente stehen für nicht-kommerzielle Zwecke in Lehre und Forschung sowie für die private Nutzung frei zur Verfügung. Einzelne Dateien oder Ausdrucke aus diesem Angebot können zusammen mit diesen Nutzungsbedingungen und den korrekten Herkunftsbezeichnungen weitergegeben werden.

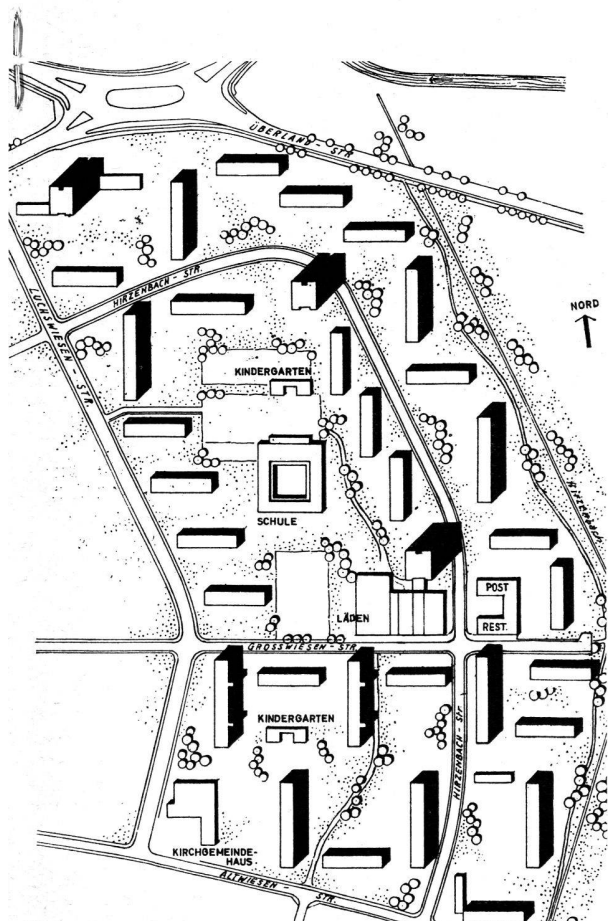
Das Veröffentlichen von Bildern in Print- und Online-Publikationen ist nur mit vorheriger Genehmigung der Rechteinhaber erlaubt. Die systematische Speicherung von Teilen des elektronischen Angebots auf anderen Servern bedarf ebenfalls des schriftlichen Einverständnisses der Rechteinhaber.

Haftungsausschluss

Alle Angaben erfolgen ohne Gewähr für Vollständigkeit oder Richtigkeit. Es wird keine Haftung übernommen für Schäden durch die Verwendung von Informationen aus diesem Online-Angebot oder durch das Fehlen von Informationen. Dies gilt auch für Inhalte Dritter, die über dieses Angebot zugänglich sind.

Hirzenbach, le plus important ensemble résidentiel de Suisse (1955-1961)

Plan d'ensemble et coordination
des opérations: Adolf Wasserfallen, FAS-SIA,
architecte de la ville de Zurich



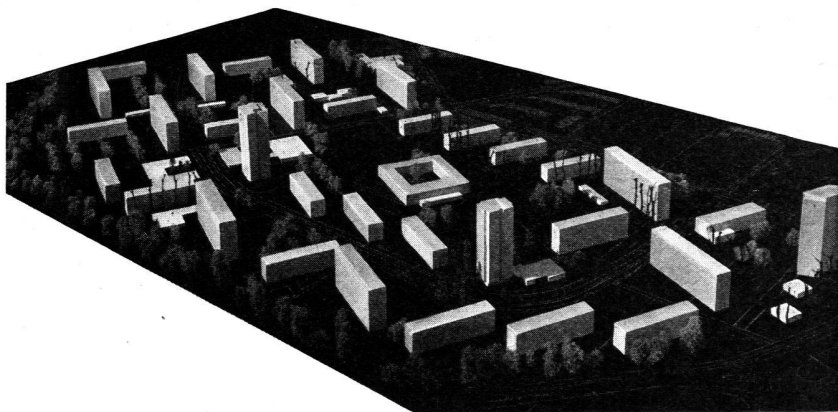
Plan de situation 1 : 5000

Lorsqu'en 1958, nous eûmes à présenter les meilleurs exemples de réalisations suisses (voir « Habitation », octobre 1958), c'est à l'ensemble de Hirzenbach (Zurich) que nous consacraâmes la plus large place.

La construction s'est poursuivie. Elle est dans sa phase d'achèvement. Il convient d'en reparler, car elle représente l'exemple typique de ce que nous pouvons raisonnablement ambitionner de réaliser en Suisse. Ce n'est pas, comme en d'autres pays, un ensemble entièrement conçu et construit par une seule équipe (nous pensons au beau quartier de Roehampton que nous présen-

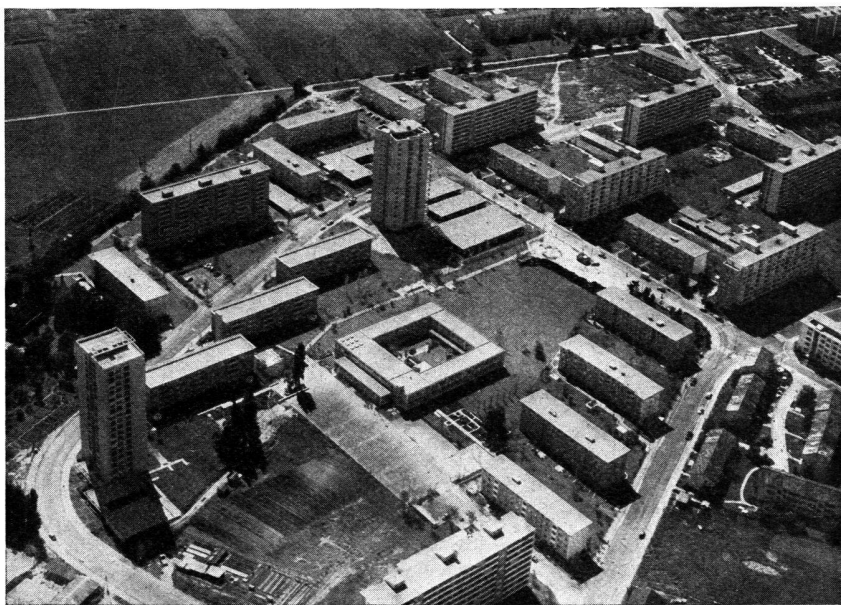


1 Vue à vol d'oiseau du quartier de Schwamendingen prise de l'ouest



2 L'aménagement d'ensemble en maquette

3 Vue à vol d'oiseau, prise du nord (1959)



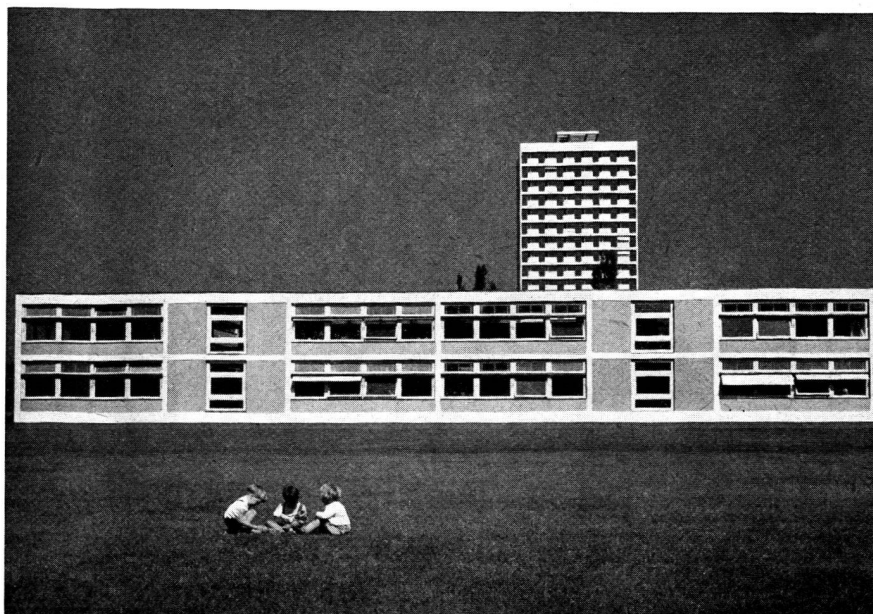


4 La nouvelle route d'accès au quartier Hirzenbach — La tour de l'arrière-plan a pour auteur R. Castelnuovo
(Les clichés de ces trois pages nous ont été obligeamment prêtés par «Werk»)

tions dans notre dernier numéro) ; ce n'est pas davantage un programme municipal comme celui de la Tscharnergut à Berne, réalisé sur des terrains municipaux sous l'experte direction d'un seul service. C'est au contraire la coordination réussie d'une série de réalisations particulières qui couraient le risque de sombrer dans le disparate auquel nous sommes habitués...

Les services de la ville de Zurich ont réussi là un patient travail de persuasion, gagnant les propriétaires et leurs architectes, les uns après les autres, à l'idée d'une exécution d'ensemble. L'unité a été recherchée tout d'abord dans le plan-masse, où les édifices hauts, moyens et bas sont habilement disposés les uns par rapport aux autres, dans le recours discipliné ensuite à des volumes cubiques, à des toits plats, à des coloris homogènes.

5 Centre scolaire (architecte : Ch. Steinmann)



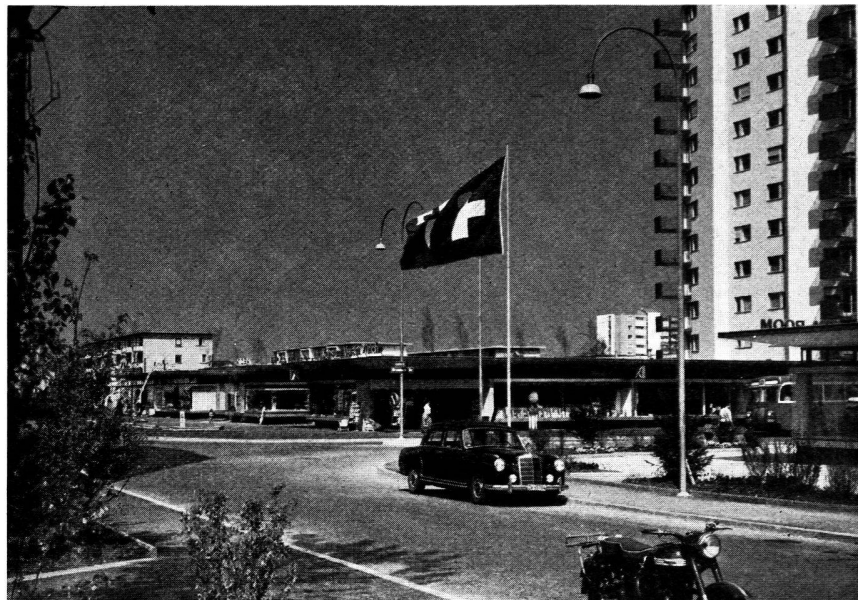
Ainsi, malgré la participation de nombreux architectes, l'harmonie est sauvegardée. Hirzenbach pourra servir d'exemple. JPV.

Les principales caractéristiques du quartier de Hirzenbach, Zurich

Surface bâtie	23 000 m ²
Surface des chaussées	15 000 m ²
Surface libre	142 000 m ²
Surface totale des terrains	180 000 m ²

Nombre des propriétaires : 21
 Surface habitable 130 000 m²
 Indice d'utilisation : 0,7
 Nombre total de logements : 1500
 (réalisés aujourd'hui : 1070)
 Nombre total d'habitants : 5000
 (nombre actuel : 3500)
 Densité à l'hectare : 275 hab/ha.
 Surface du centre commercial 2 400 m²
 Magasins projetés 300 m²
 Ecole et garderie d'enfants 2 700 m²
 Nombre total de places de stationnement : 270
 (réalisées aujourd'hui : 108)
 Nombre total de parkings couverts : 150
 (réalisés aujourd'hui : 92)
 Nombre d'étages : 1, 4, 5, 8, 9, 18, 19 étages.

7 Huit et quatre étages



6 Le centre des boutiques

Photos : 1, 3 Werner Friedli, Brüttisellen
 5 Wetter, Zurich
 2, 4, 6, 8 Häussler, Zurich
 7 F. Engesser, Zurich

8 Le «Grünhof» (Architecte: Jos. Beeler, Zurich)

