

Baticoop : "bâtir par la coopération"

Autor(en): **C.A.**

Objektyp: **Article**

Zeitschrift: **Habitation : revue trimestrielle de la section romande de l'Association Suisse pour l'Habitat**

Band (Jahr): **35 (1963)**

Heft 2

PDF erstellt am: **26.06.2024**

Persistenter Link: <https://doi.org/10.5169/seals-125418>

Nutzungsbedingungen

Die ETH-Bibliothek ist Anbieterin der digitalisierten Zeitschriften. Sie besitzt keine Urheberrechte an den Inhalten der Zeitschriften. Die Rechte liegen in der Regel bei den Herausgebern.

Die auf der Plattform e-periodica veröffentlichten Dokumente stehen für nicht-kommerzielle Zwecke in Lehre und Forschung sowie für die private Nutzung frei zur Verfügung. Einzelne Dateien oder Ausdrucke aus diesem Angebot können zusammen mit diesen Nutzungsbedingungen und den korrekten Herkunftsbezeichnungen weitergegeben werden.

Das Veröffentlichen von Bildern in Print- und Online-Publikationen ist nur mit vorheriger Genehmigung der Rechteinhaber erlaubt. Die systematische Speicherung von Teilen des elektronischen Angebots auf anderen Servern bedarf ebenfalls des schriftlichen Einverständnisses der Rechteinhaber.

Haftungsausschluss

Alle Angaben erfolgen ohne Gewähr für Vollständigkeit oder Richtigkeit. Es wird keine Haftung übernommen für Schäden durch die Verwendung von Informationen aus diesem Online-Angebot oder durch das Fehlen von Informationen. Dies gilt auch für Inhalte Dritter, die über dieses Angebot zugänglich sind.

Baticoop: «Bâtir par la coopération»

12

Baticoop, Société coopérative de construction a été fondée à Fribourg le 12 novembre 1959.

Cette société s'est donné pour but de développer et de coordonner l'action coopérative dans la construction. Elle étudie des ensembles d'habitations et les réalise en regroupant les intéressés en coopératives locales. La société mère, appelée volontiers Baticoop-Centre, a constitué depuis trois ans quatre coopératives locales: à Courtepin, Estavayer-le-Lac, Fribourg et Châtel-Saint-Denis.

La construction de douze maisons familiales dans le cadre de la Société Baticoop-Courtepin a été la première réalisation de la société. Cette initiative a bénéficié de l'appui de la Société coopérative de cautionnement et du Fonds de roulement de l'USAL.

En liaison avec la création de structures juridiques locales, Baticoop a attaché une extrême importance au problème des réserves foncières. La société a aujourd'hui à sa disposition plus de 100 000 m² de terrains à bâtir.

La structure de Baticoop a été mise au point, à la suite d'un voyage d'études en Suède, sur le modèle des coopératives HSB de ce pays, adapté à nos conditions particulières. (HSB, Société de locataires pour la construction et l'épargne, est la plus grande organisation coopérative de logements en Suède.)

La structure de HSB paraît plus que tout autre susceptible de promouvoir une vigoureuse action coopérative. Un aspect mérite d'être particulièrement souligné:

L'organisation HSB a été la première qui ait séparé la construction de logements (qui relève de la société mère) de leur gestion courante et de leur appropriation (qui relève de la société fille). Dans la phase de la construction, l'administration d'une société représente en effet une activité complexe, qui exige des compétences d'ordre administratif, juridique, financier et technique. A se limiter à un cadre strictement communal, l'effort coopératif reste nécessairement très localisé; de larges secteurs sont préterités, qui ne connaîtront au mieux que des réalisations sporadiques, menées sans lien entre elles avec beaucoup de tâtonnements et d'inexpérience. La présence d'un organisme spécialisé, agissant dans une zone territoriale élargie tout en restant à «la taille de l'homme» assure au contraire un développement et un enrichissement continus de l'action coopérative.

C. A.

Société coopérative Baticoop-Courtepin, à Courtepin

Construction de douze maisons unifamiliales, de janvier 1961 à avril 1962.

Terrain

Surface totale: 8039 m², acquis au prix de 6 fr. le m².

Surface de chaque parcelle: environ 530 m².

Surface des parties communes (routes, places): 1528 m².

Architecte

Jean Pythoud, à Fribourg.

Coût total

Terrain et lessiverie commune compris: 602 500 fr.

Coût d'une maison

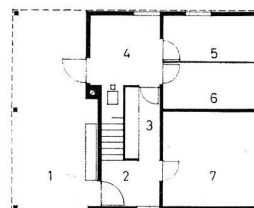
Comprenant chauffage central au charbon, honoraires architectes et ingénieurs, non compris l'aménagement de la cinquième chambre (rez-de-chaussée), les travaux extérieurs (canalisations, routes): 41 000 fr.

Cube SIA 495 m³. Prix du m³: 82 fr. 80.

Charges

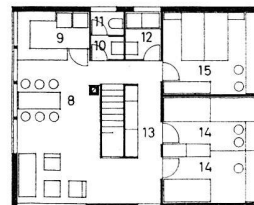
Apport initial de chaque sociétaire: 5000 fr. Droits d'usage mensuel à verser à la société: 215 fr. par mois.

C. A.



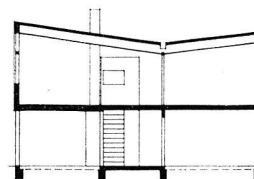
Rez-de-chaussée

1. Place couverte
2. Entrée
3. Vestiaire - rangement
4. Atelier
5. Cave
6. Rangement
7. Chambre non aménagée

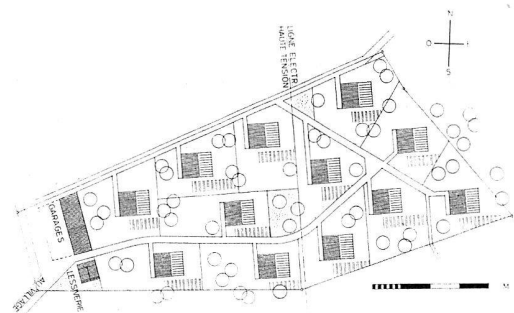


Etage

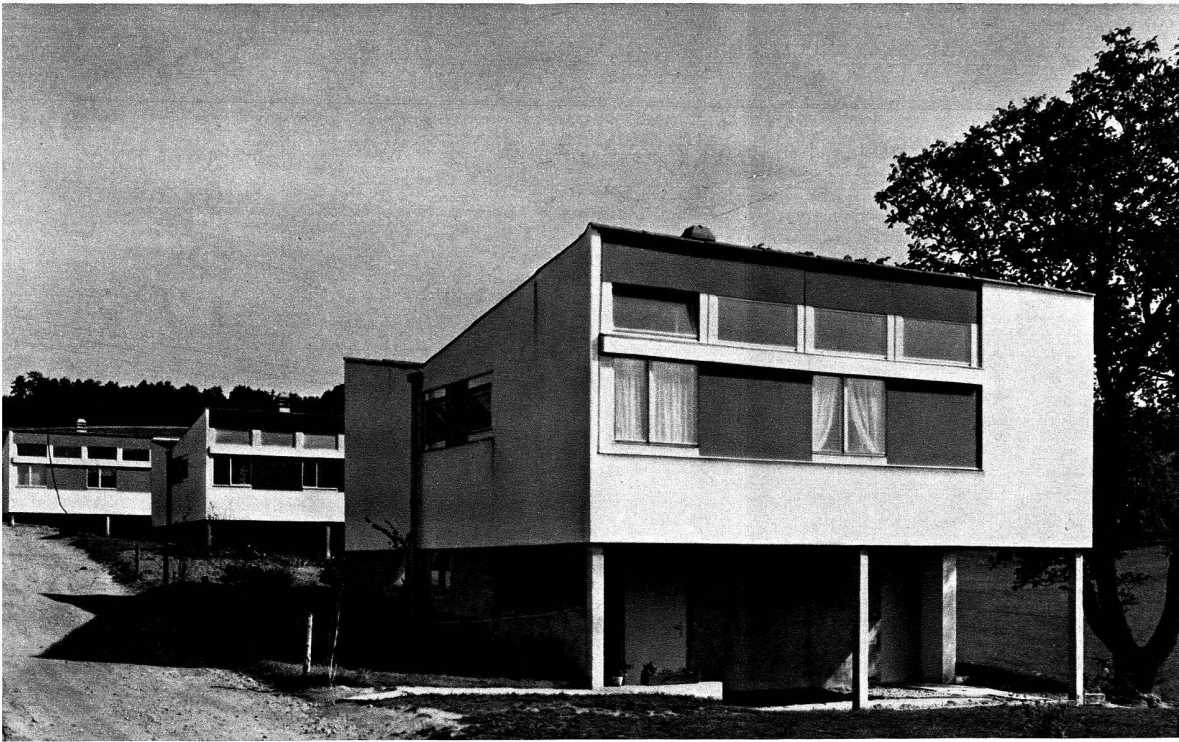
8. Séjour - repas
9. Cuisine
10. Lavabo
11. W.-C.
12. Bains
13. Rangement
14. Chambres des enfants
15. Chambre des parents



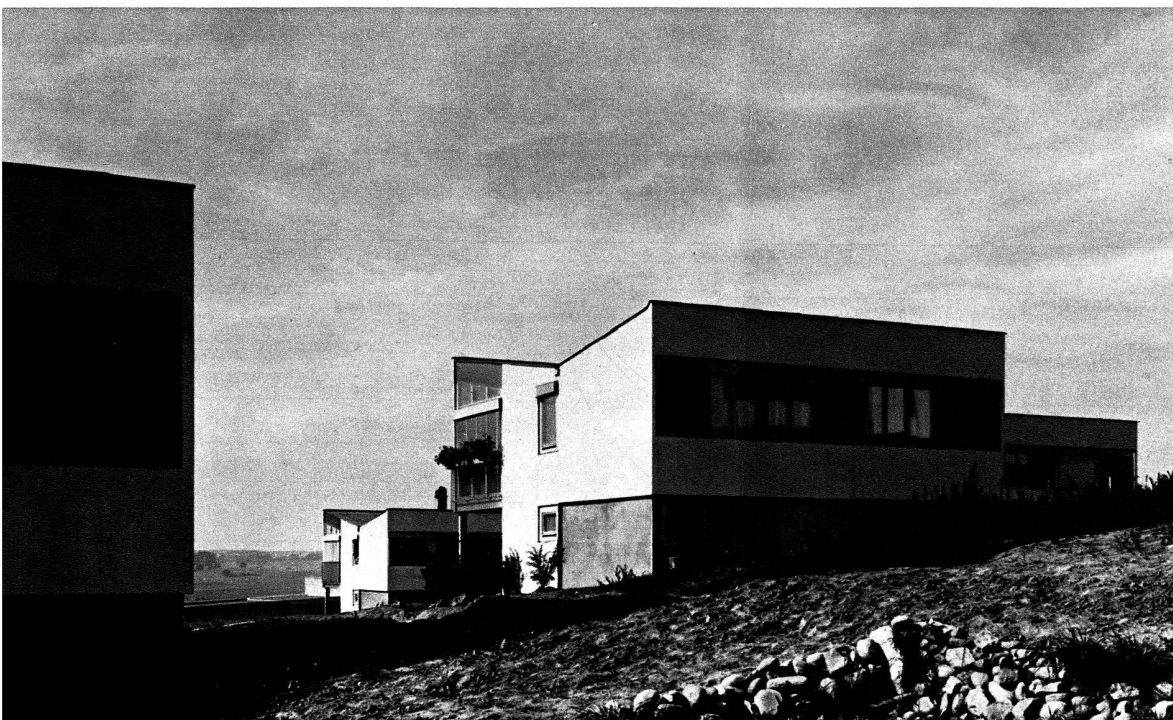
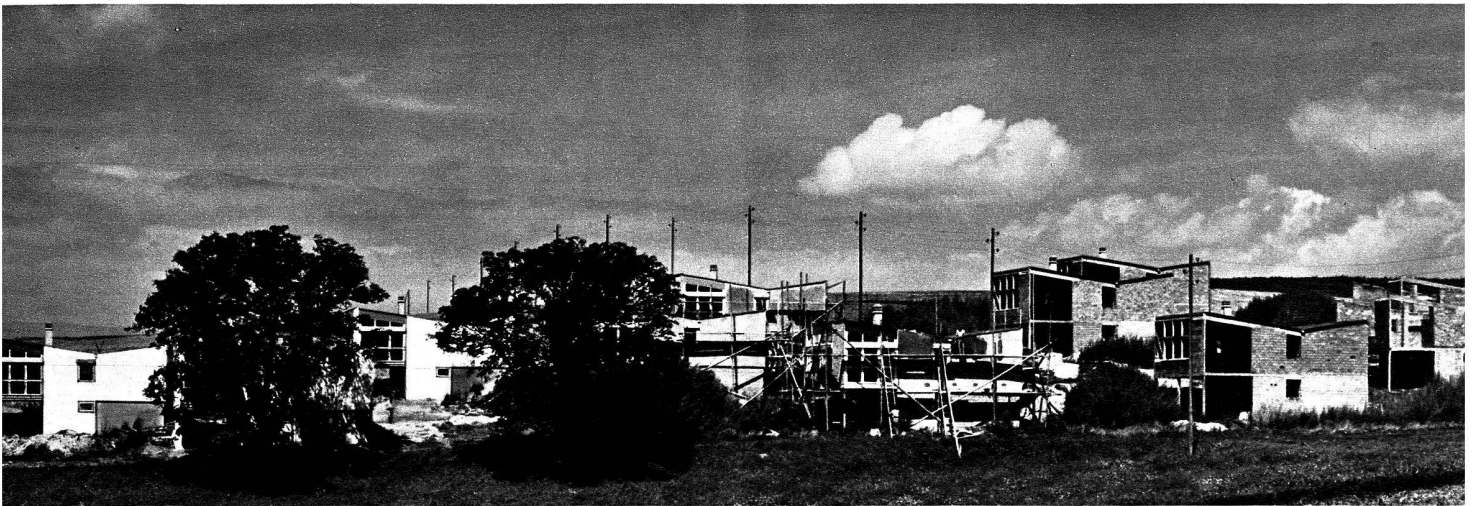
Echelle 1:300



Plan-masse. Echelle 1:2500



**Baticoop
Courtepin**



Architectes associés
Currat, Huber, Pythoud,
Fribourg

Photos L. Hilber,
Fribourg



Baticoop Courtepin

