

Cité résidentielle à Bienne-Mâche : architecte Walter Niehus, FAS-SIA

Autor(en): **Niehus, Walter**

Objektyp: **Article**

Zeitschrift: **Habitation : revue trimestrielle de la section romande de
l'Association Suisse pour l'Habitat**

Band (Jahr): **36 (1964)**

Heft 12

PDF erstellt am: **11.09.2024**

Persistenter Link: <https://doi.org/10.5169/seals-125703>

Nutzungsbedingungen

Die ETH-Bibliothek ist Anbieterin der digitalisierten Zeitschriften. Sie besitzt keine Urheberrechte an den Inhalten der Zeitschriften. Die Rechte liegen in der Regel bei den Herausgebern.

Die auf der Plattform e-periodica veröffentlichten Dokumente stehen für nicht-kommerzielle Zwecke in Lehre und Forschung sowie für die private Nutzung frei zur Verfügung. Einzelne Dateien oder Ausdrucke aus diesem Angebot können zusammen mit diesen Nutzungsbedingungen und den korrekten Herkunftsbezeichnungen weitergegeben werden.

Das Veröffentlichen von Bildern in Print- und Online-Publikationen ist nur mit vorheriger Genehmigung der Rechteinhaber erlaubt. Die systematische Speicherung von Teilen des elektronischen Angebots auf anderen Servern bedarf ebenfalls des schriftlichen Einverständnisses der Rechteinhaber.

Haftungsausschluss

Alle Angaben erfolgen ohne Gewähr für Vollständigkeit oder Richtigkeit. Es wird keine Haftung übernommen für Schäden durch die Verwendung von Informationen aus diesem Online-Angebot oder durch das Fehlen von Informationen. Dies gilt auch für Inhalte Dritter, die über dieses Angebot zugänglich sind.

Cité résidentielle à Bienne-Mâche

Architecte: Walter Niehus, FAS-SIA, Zurich.

Collaborateurs: G. Albisetti, B. Davi.

24

La possession d'un vaste terrain de 36 000 m² à Bienne-Mâche (Biel-Mett) a donné à la Société Jurintra SA, à Zurich, l'occasion d'ouvrir un vaste concours entre huit architectes invités pour rechercher la meilleure solution en vue de la réalisation d'une cité résidentielle. Il s'agissait d'un quartier d'une densité élevée puisqu'elle devait correspondre à l'indice d'utilisation de 1,35, justifié par une situation aux confins de la ville, dans un quartier déjà bâti d'une façon uniformément basse. Un petit centre d'approvisionnement et une école maternelle étaient prévus; un garage était demandé pour quatre habitations; le réseau des routes de desserte devait être à la charge du maître de l'ouvrage.

Le projet exécuté comporte deux blocs à neuf niveaux habitables, un immeuble long de huit niveaux à la partie nord, se réduisant vers le sud à cinq niveaux, tous érigés en bordure du terrain, laissant ainsi un vaste espace libre ouvert vers le sud sur la forêt existante. Dans la grande diagonale de cette aire verte sont construites trois tours de seize niveaux disposées de manière à partager la zone verte en espaces ordonnés entre eux. Entre les tours et les bâtiments longs, dont les ailes dessinent des lignes brisées, s'établit une relation agréable qui crée des volumes animés.

Pour celui qui parcourt les allées de cet ensemble, les perspectives changent à chaque instant. Les grands murs des habitations sont ramenés à l'échelle humaine par le rythme coloré des balcons. Le trafic automobile est maintenu à l'extérieur des habitations. Les espaces libres ne servent qu'aux délassements et aux jeux. Les boutiques

sont à l'angle du terrain le plus rapproché de la ville. Un grand garage souterrain abrite environ cent voitures.

Cette cité est aujourd'hui achevée. Le jardin d'enfants est en construction avec des locaux de bricolage pour les habitants du quartier. L'ensemble se terminera par un immeuble à deux niveaux, à galerie de circulation, abritant de petits logements.

Les plans

Les deux blocs normaux sont orientés est-ouest et tous les logements sont traversants. Un immeuble est plein sud. Les tours de seize niveaux sont dirigées vers le sud mais le plan est combiné de telle manière que tous les logements ont le soleil aussi bien le matin que le soir.

La construction

Les tours comme les autres immeubles sont en maçonnerie à double paroi: à l'intérieur, un mur de brique porteur de 15 cm.; à l'extérieur, un mur isolant de 12 cm.; entre deux, 2 cm. de laine minérale. Ainsi sont fortement éliminés les inconvénients résultant des changements de température ou de l'humidité, pour autant que les deux parois soient rigoureusement séparées l'une de l'autre. La paroi extérieure est cependant reliée au plancher de chaque étage par de fines platines d'acier chromé.

L'architecte.

**Situation
de Mâche (Mett)
dans la ville de Bienne**

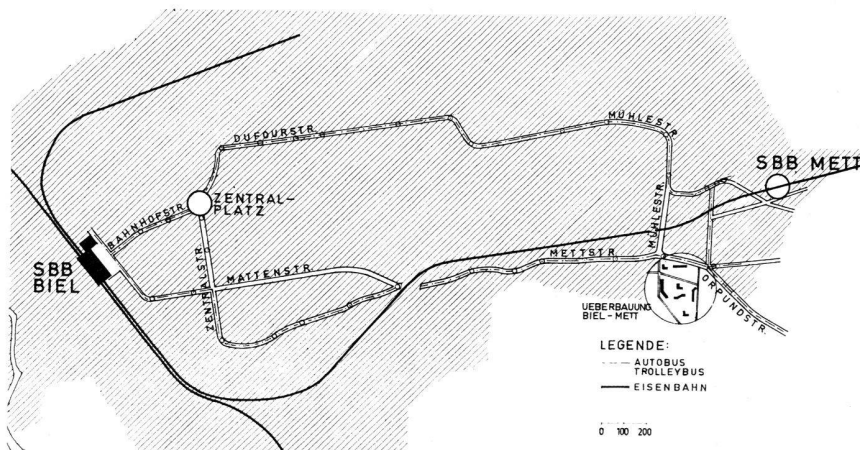




Photo E. Ehrbar, Bienne

Cité d'habitation à Bienne-Mâche 1958-1962

Architecte:
Walter Niehus,
FAS - SIA, Zurich.
Collaborateurs:
G. Albisetti et B. Davi

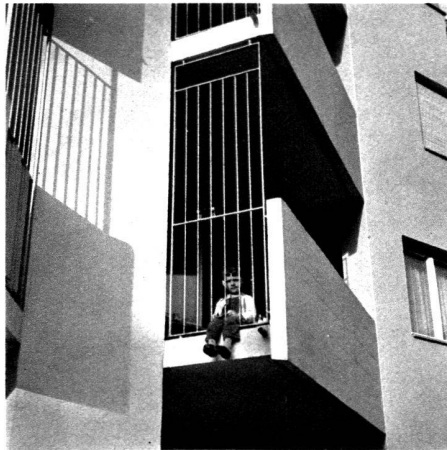


Photo Swissair SA, Zurich





Vues vers l'est

Photos Bernhard Moosbrugger, Zurich





Vue vers le sud-est

Photo Bernhard Moosbrugger, Zurich



Photos Habitation

◀ Façades sur le parc





Vue vers le sud

Photos E. Ehrbar, Bienne, 1, 2 et Habitation, 3

Vues vers le nord

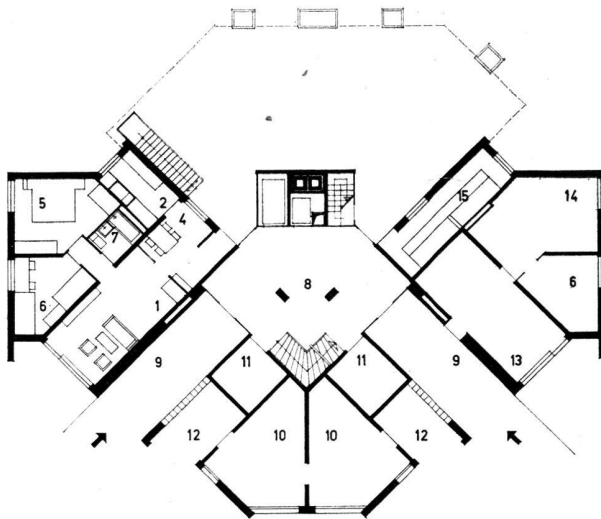


**Plan d'ensemble
de la cité
de Bienne-Mâche**
Echelle 1:2000

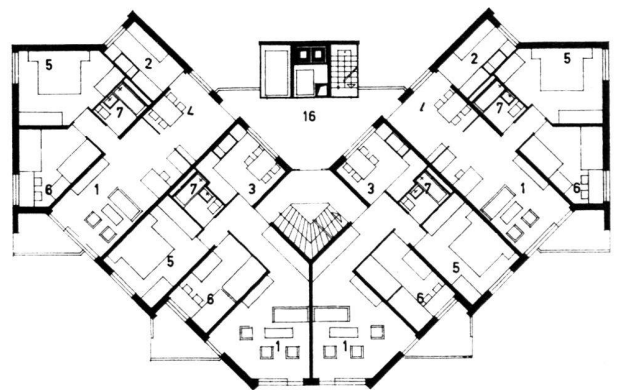


29

Tour de seize étages



- | | |
|---------------------|---------------------------|
| 1 Séjour | 9 Passage |
| 2 Cuisine | 10 Vélos |
| 3 Cuisine de séjour | 11 Voitures d'enfants |
| 4 Coin à manger | 12 Abri couvert |
| 5 Parents | 13 Bricolage |
| 6 Enfants | 14 Réunions |
| 7 Bains | 15 Compteurs |
| 8 Hall | 16 Galerie de circulation |



Plan au niveau de l'entrée
Echelle 1:330

Plan de l'étage courant
Echelle 1:330