

L'industrie de l'amiante-ciment dans les pays en voie de développement : village pour des fermiers arabes

Autor(en): **Heker, Z. / Neumann, A. / Sharon, A.**

Objektyp: **Article**

Zeitschrift: **Habitation : revue trimestrielle de la section romande de l'Association Suisse pour l'Habitat**

Band (Jahr): **36 (1964)**

Heft 3

PDF erstellt am: **05.08.2024**

Persistenter Link: <https://doi.org/10.5169/seals-125568>

Nutzungsbedingungen

Die ETH-Bibliothek ist Anbieterin der digitalisierten Zeitschriften. Sie besitzt keine Urheberrechte an den Inhalten der Zeitschriften. Die Rechte liegen in der Regel bei den Herausgebern.

Die auf der Plattform e-periodica veröffentlichten Dokumente stehen für nicht-kommerzielle Zwecke in Lehre und Forschung sowie für die private Nutzung frei zur Verfügung. Einzelne Dateien oder Ausdrucke aus diesem Angebot können zusammen mit diesen Nutzungsbedingungen und den korrekten Herkunftsbezeichnungen weitergegeben werden.

Das Veröffentlichen von Bildern in Print- und Online-Publikationen ist nur mit vorheriger Genehmigung der Rechteinhaber erlaubt. Die systematische Speicherung von Teilen des elektronischen Angebots auf anderen Servern bedarf ebenfalls des schriftlichen Einverständnisses der Rechteinhaber.

Haftungsausschluss

Alle Angaben erfolgen ohne Gewähr für Vollständigkeit oder Richtigkeit. Es wird keine Haftung übernommen für Schäden durch die Verwendung von Informationen aus diesem Online-Angebot oder durch das Fehlen von Informationen. Dies gilt auch für Inhalte Dritter, die über dieses Angebot zugänglich sind.

L'industrie de l'amiante-ciment dans les pays en voie de développement

Village pour des fermiers arabes

Z. Heker, A. Neumann, A. Sharon, architectes

33

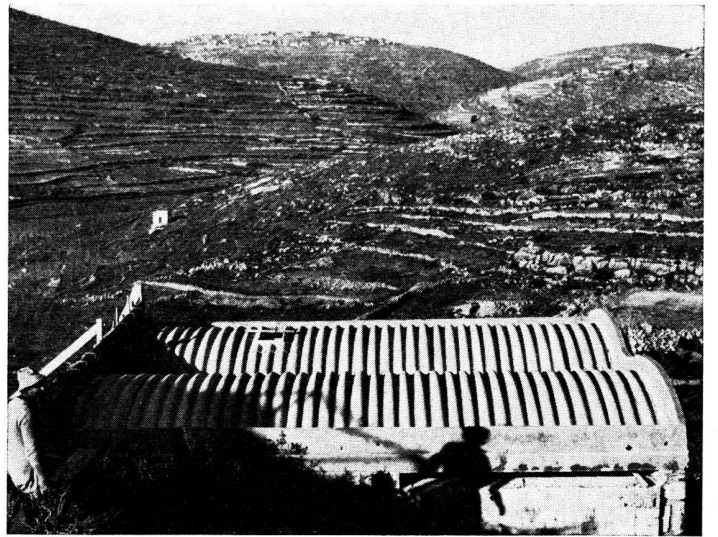
Ce village dont les plans ont été établis en 1959 a été édifié sur un terrain de 1,8 hectare et terminé en 1960 grâce aux soins du Ministère de l'habitation d'Israël. Il est situé dans un district montagneux, à 20 km. de Jérusalem, près du village arabe de Ein Rafa. Le premier groupe de constructions permet de loger vingt familles et une extension est prévue pour vingt autres. Les habitants sont des fermiers et le programme exige que chaque maison soit placée sur une parcelle cultivable de 280 m². Les maisons sont groupées autour d'une place centrale accessible par un chemin sinueux, mais carrossable. Les éléments de toitures ont déterminé l'apparence des bâtiments pour en constituer l'idée fondamentale. Ces éléments sont des plaques ondulées cintrées en amiante-ciment, d'un montage simple et rapide, qui permettent de supprimer les coffrages. Leur portée est de 2 m. 85 et ils reposent sur des murs en béton ou en pierre. Ils sont recouverts d'une couche de 15 cm. de terre pour assurer l'isolation thermique. Les maisons sont construites suivant deux types fondamen-

taux : un modèle long et étroit (largeur d'une voûte) et un modèle carré (deux voûtes accolées). La superficie du plancher de chaque maison est de 50 m² sur laquelle sont distribués la salle de séjour, la cuisine, la toilette, le porche. Des niches-sièges sont incorporées dans les chambres ainsi que des foyers, et des banquettes en béton sont placées dans le porche d'entrée. Chaque toiture étant réalisée avec différentes combinaisons d'éléments ondulés cintrés en amiante-ciment, on obtient une certaine variété et individualité dans la présentation. Le travail a été réalisé par les habitants eux-mêmes, leur maçonnerie traditionnelle contrastant suffisamment avec les éléments préfabriqués des toitures. Toutes les dimensions sont basées sur le système M de A. Neumann.

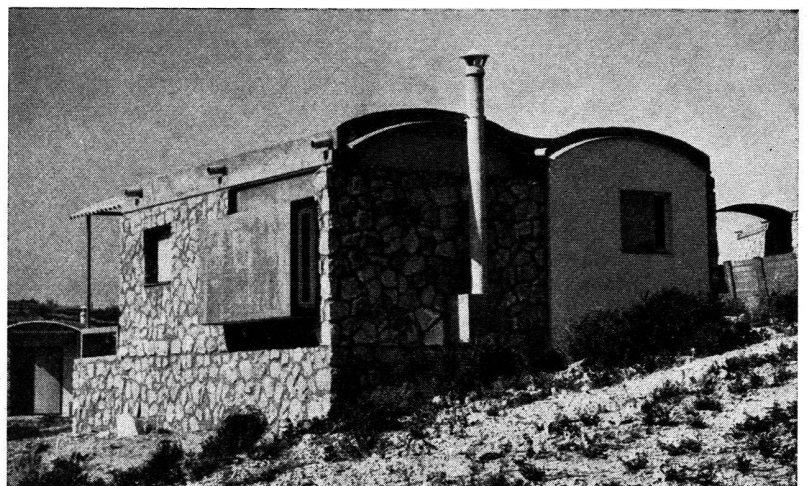




Maison rectangulaire



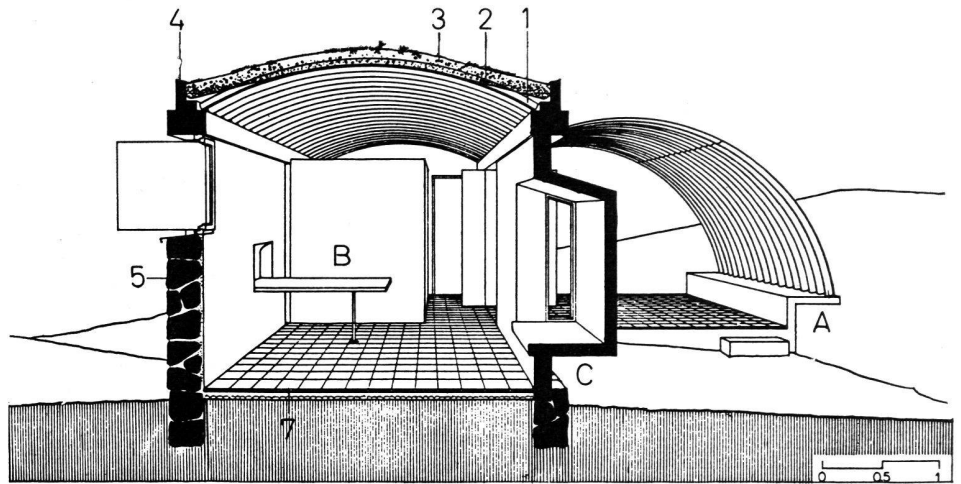
Maison carrée



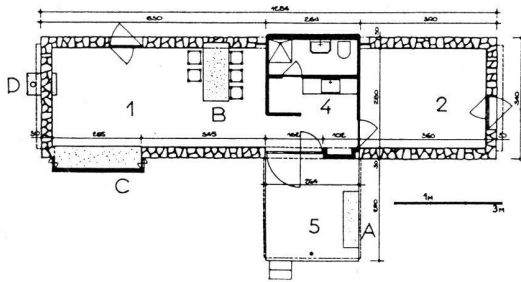
Maison rectangulaire

Coupe

- 1 Plaque ondulée cintrée en amiante-ciment
- 2 Etanchéité au bitume
- 3 15 cm. de terre pour isolation thermique
- 4 Poutre de liaison en béton
- 5 Mur porteur en maçonnerie
- 6 Cloison en blocs de béton
- 7 Plancher en terrazzo



35

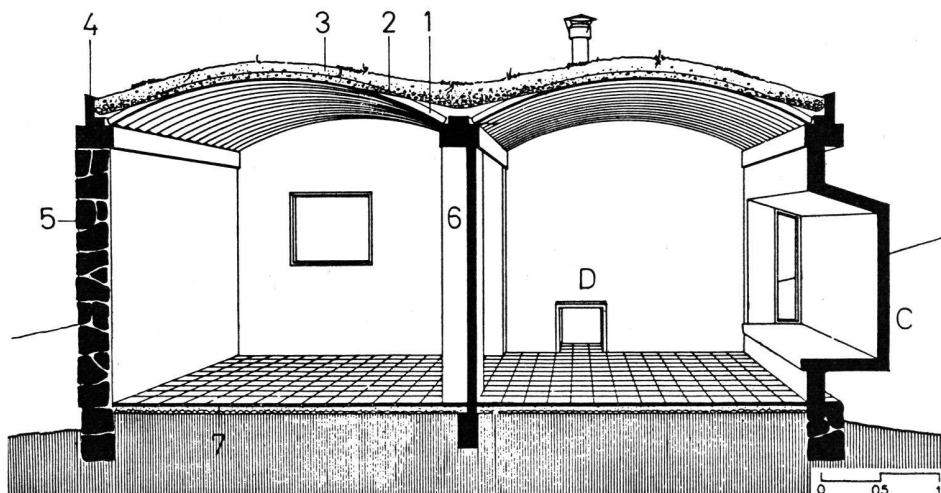
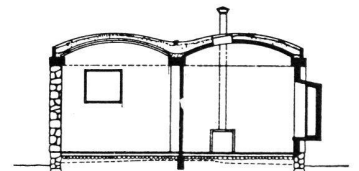
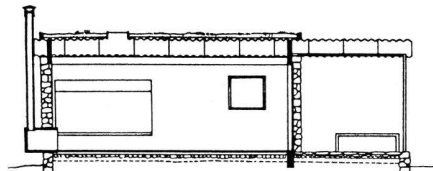
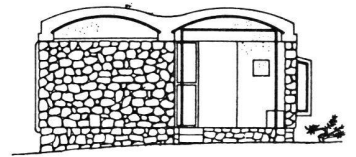
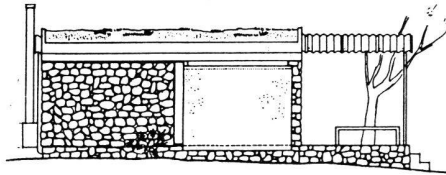


Mobilier en béton

- A Banquette
- B Table de cuisine
- C Niche-siège
- D Foyer

Plan

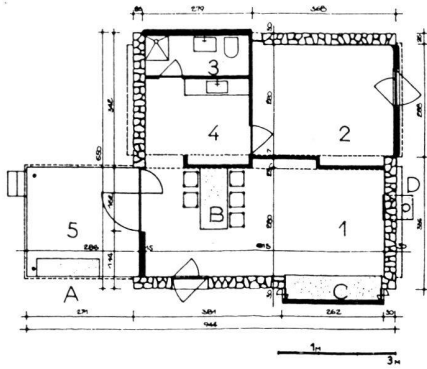
- 1 Chambre familiale
- 2 Chambre à coucher
- 3 Toilette et douche
- 4 Cuisine
- 5 Porche couvert



Maison carrée

Coupe

- 1 Plaque ondulée cintrée en amiante-ciment
- 2 Etanchéité au bitume
- 3 15 cm. de terre pour isolation thermique
- 4 Poutre de liaison en béton
- 5 Mur porteur en maçonnerie
- 6 Cloison en blocs de béton
- 7 Plancher en terrazzo

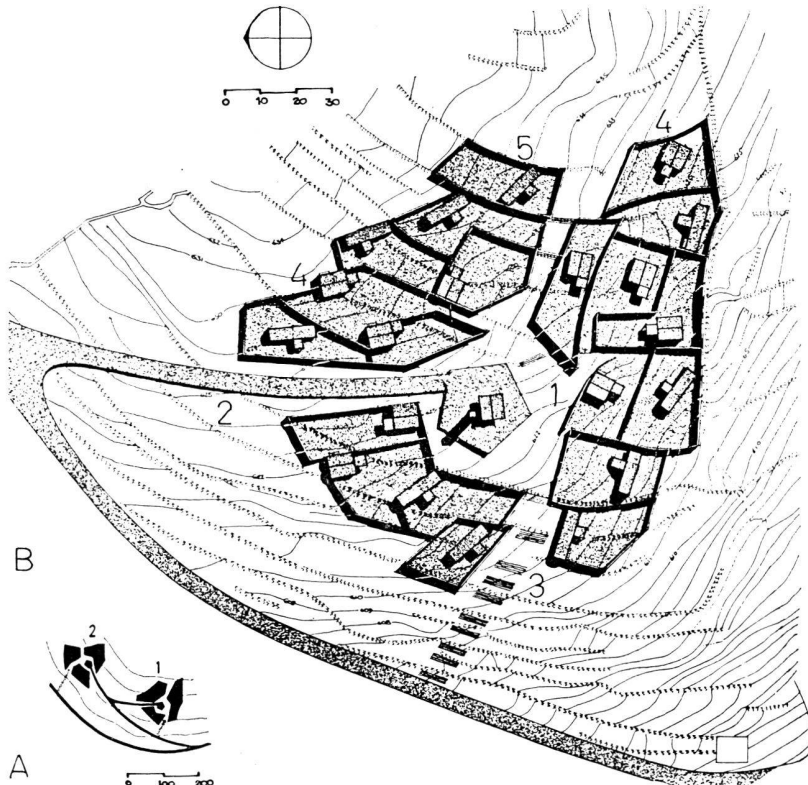
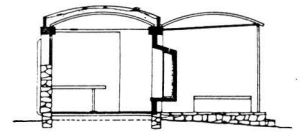
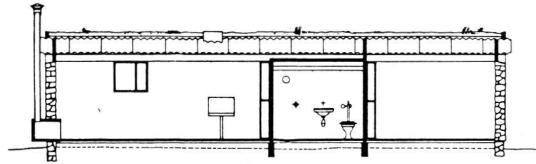
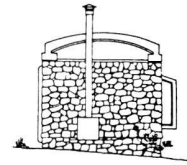
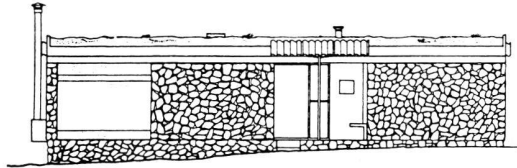


Plan

- 1 Chambre familiale
- 2 Chambre à coucher
- 3 Toilette et douche
- 4 Cuisine
- 5 Porche ouvert

Mobilier en béton

- A Banc
- B Table de cuisine
- C Niche-siège
- D Foyer

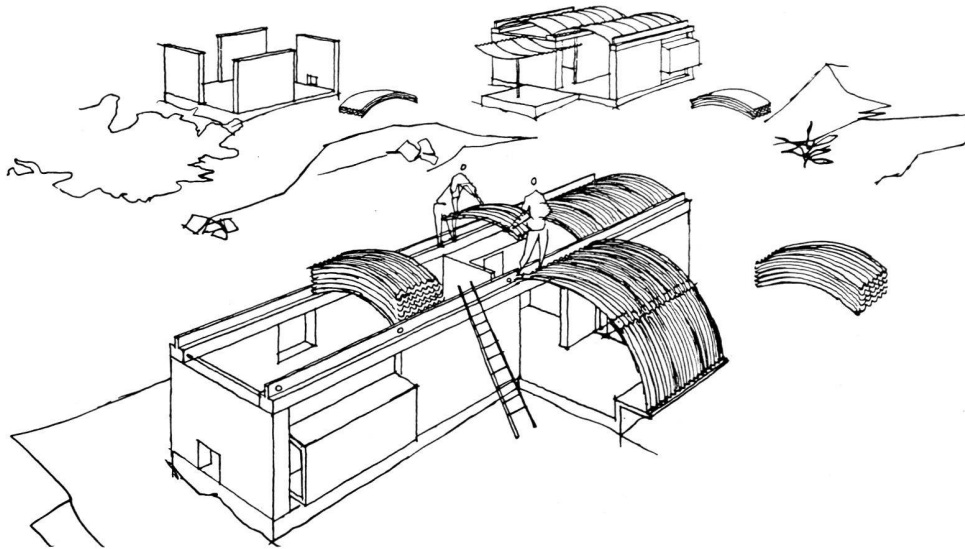


A

- 1 Le nouveau village
- 2 L'extension prévue

B

- Disposition du nouveau village
- 1 Centre communal
- 2 Chemin de service
- 3 Sentier pour piétons
- 4 Maison carrée dans une cour entourée de murs
- 5 Maison rectangulaire



Perspective montrant le mode de construction. Murs extérieurs: maçonnerie porteur traditionnelle construite par les maçons indigènes. Plaques ondulées cintrées autoportées en amiante-ciment reposant sur les poutres de liaison en béton. Etanchéité avec chape bitumineuse revêtue d'une couche de 15 cm. de terre pour l'isolation thermique.

**Vue du nouveau village,
prise du sentier
pour piétons**





La maison rectangulaire