

Bibliographies

Objekttyp: **BookReview**

Zeitschrift: **Habitation : revue trimestrielle de la section romande de l'Association Suisse pour l'Habitat**

Band (Jahr): **38 (1966)**

Heft 3: **Espaces verts et jeux d'enfants**

PDF erstellt am: **06.08.2024**

Nutzungsbedingungen

Die ETH-Bibliothek ist Anbieterin der digitalisierten Zeitschriften. Sie besitzt keine Urheberrechte an den Inhalten der Zeitschriften. Die Rechte liegen in der Regel bei den Herausgebern. Die auf der Plattform e-periodica veröffentlichten Dokumente stehen für nicht-kommerzielle Zwecke in Lehre und Forschung sowie für die private Nutzung frei zur Verfügung. Einzelne Dateien oder Ausdrucke aus diesem Angebot können zusammen mit diesen Nutzungsbedingungen und den korrekten Herkunftsbezeichnungen weitergegeben werden. Das Veröffentlichen von Bildern in Print- und Online-Publikationen ist nur mit vorheriger Genehmigung der Rechteinhaber erlaubt. Die systematische Speicherung von Teilen des elektronischen Angebots auf anderen Servern bedarf ebenfalls des schriftlichen Einverständnisses der Rechteinhaber.

Haftungsausschluss

Alle Angaben erfolgen ohne Gewähr für Vollständigkeit oder Richtigkeit. Es wird keine Haftung übernommen für Schäden durch die Verwendung von Informationen aus diesem Online-Angebot oder durch das Fehlen von Informationen. Dies gilt auch für Inhalte Dritter, die über dieses Angebot zugänglich sind.

L'aménagement régional dans le canton de Zurich

Bibliographies

75

Le canton de Zurich a été, en Suisse, l'un des pionniers de l'aménagement régional. Aujourd'hui, un de ses plus importants offices y consacre l'essentiel de ses forces. Cet office publie depuis peu un bulletin d'information sur son activité. Dans un premier numéro, le président du Gouvernement zurichois, M. R. Zumbühl, déclare que seul un instrument d'aménagement moderne empêchera une occupation anarchique du territoire mettant en danger la nature et les cours d'eau.

Un deuxième numéro vient de paraître qui a été consacré à l'organisation de l'Office d'aménagement régional et à divers problèmes pratiques. H. Aregger, chef dudit office, analyse les rapports entre les plans d'aménagement régionaux, locaux et de quartier; L. Bajka étudie l'excédent des naissances de 1951 à 1960; F. Wagner donne un aperçu général de l'aménagement local dans le canton; W. Fischer et W. Zuppinger, enfin, exposent les problèmes juridiques des zones de constructions publiques et des compétences communales. D'autres articles complètent heureusement cette étude.

Aspan

Une œuvre de pionnier dans le secteur du bois

C'est ainsi qu'a été qualifié à l'étranger un ouvrage qui est en cours de publication, sous le titre «Documentation Bois». Cet ouvrage a pour but de fournir aux ingénieurs et aux architectes tous les éléments utiles pour établir des projets de construction en bois. Le bois est un matériau naturel dont il faut bien connaître les propriétés si on veut le mettre en œuvre rationnellement et s'assurer le succès. La construction en bois, qui va des charpentes de halles et de toitures aux échafaudages et aux coffrages pour les ouvrages en béton, est devenu un domaine spécialisé. Il est nécessaire que les constructeurs puissent disposer d'un ouvrage de référence complet.

La «Documentation Bois» est publiée par LIGNUM, Union suisse en faveur du bois, un centre d'information créé par la sylviculture, l'industrie et le commerce du bois.

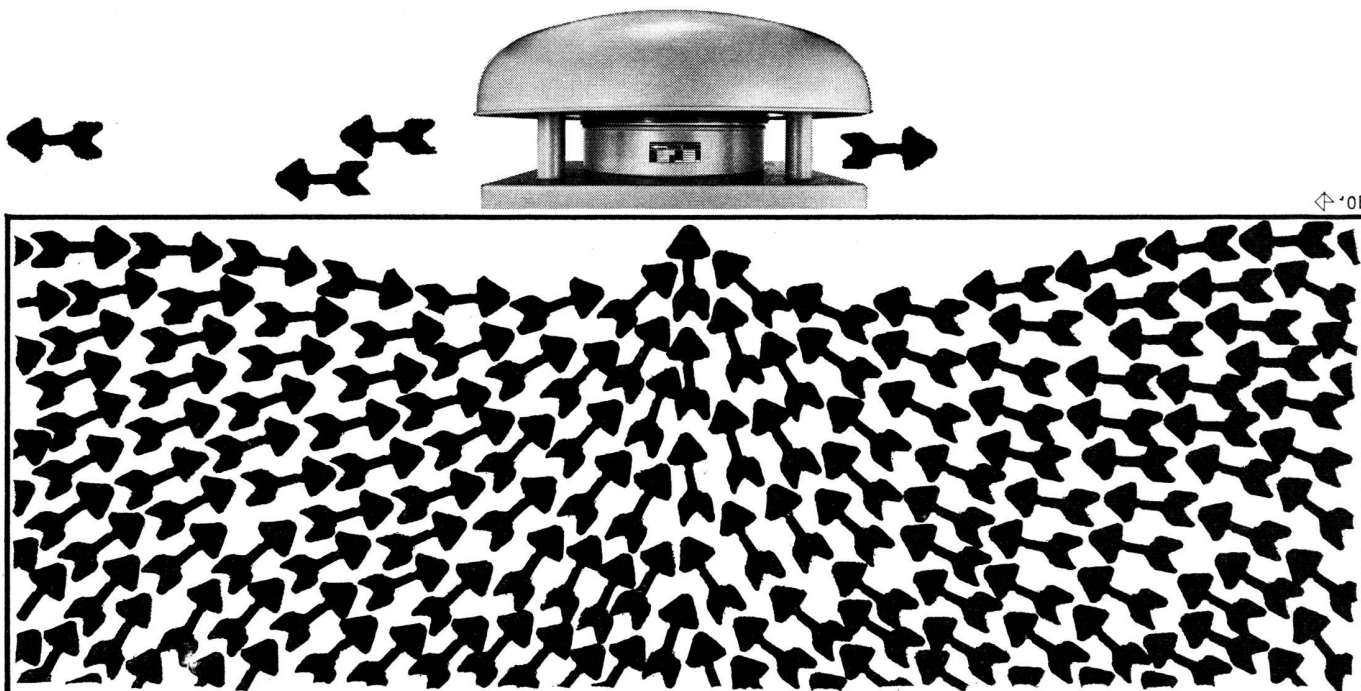


Le ventilateur de toiture Pieren aspire une quantité d'air constante, quelle que soit la pression atmosphérique. Grâce à son hélice centrale profilée il est presque silencieux et sa consommation de courant électrique est très faible. Sa puissance d'aspiration n'en est pas diminuée pour autant et elle permet le montage de longs canaux.

Le ventilateur de toiture Pieren s'adapte sur n'importe quel toit, qu'il s'agisse d'une maison d'habitation ou d'une fabrique.

ventilateur de toiture Pieren

Hermann Pieren Konolfingen
Fabrique d'appareils, de chaudières et de boiler
Téléphone 031 68 44 34 - 35 - 36



↙ '06

Des feuilles de texte et des feuilles de croquis fournissent tous les éléments fondamentaux. L'ouvrage comprendra en tout plus de 1100 fiches. Le quart environ est sorti de presse. Chaque fiche est le résultat d'une longue préparation. Un bureau d'architecte élabore les projets et les soumet à des Commissions d'experts scientifiques et de constructeurs praticiens. Chaque fiche demande en moyenne une cinquantaine d'heures de travail avant de pouvoir être transmise au graphiste et à l'imprimeur. On comprend que le prix de revient soit estimé à plus d'un million de francs.

L'ouvrage est divisé en sept parties, comprenant vingt-cinq chapitres. C'est la partie consacrée à l'établissement des plans et à l'exécution des projets qui est en cours de publication. Les autres chapitres portent les titres suivants: Généralités – Lois et règlements – Données techniques relatives aux matériaux – Données physiques relatives aux constructions – Données physiologiques – Préservation du bois, traitement des surfaces, travaux d'entretien. Comme on le voit, l'ouvrage est très complet. Adapté aux exigences modernes, il s'étend non seulement au bois massif, mais aussi à tous les panneaux et nouveaux matériaux dérivés du bois. Il en donne toutes les caractéristiques techniques et montre comment ils doivent être mis en œuvre pour donner des résultats parfaits. Les auteurs espèrent soutenir ainsi l'intérêt des constructeurs pour le plus beau des matériaux, un matériau naturel et varié, produit par nos forêts, et les inciter à ouvrir de nouvelles voies dans ses formes d'utilisation.

Lig.

«Les Monuments d'Art et d'Histoire du Canton de Vaud» (tome I)

«La Ville de Lausanne»¹

par Marcel Grandjean

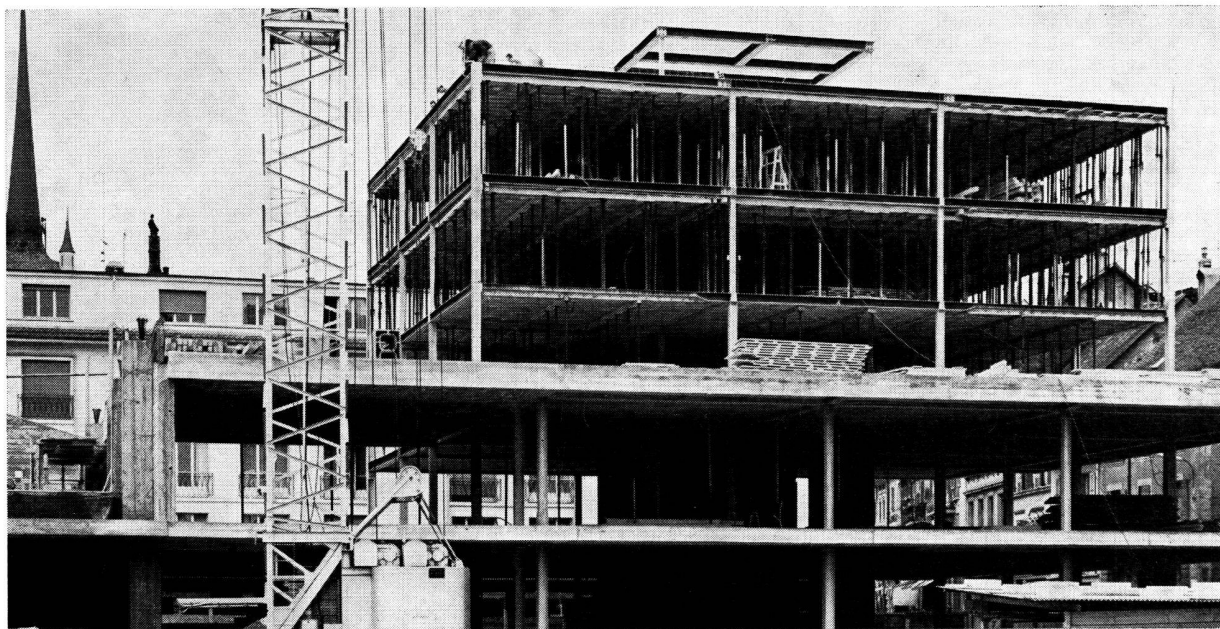
Voici enfin le volume tant attendu qui ouvre la série des monuments historiques du canton de Vaud dans la collection «Les monuments d'art et d'histoire de la Suisse», riche déjà de plus de cinquante volumes. On se souvient que le tome 2 du canton de Vaud: «La Cathédrale de Lausanne», par E. Bach, paru en 1944 est épuisé depuis longtemps.

Avec ses 450 pages et ses 340 figures d'une richesse très grande, cet ouvrage est un modèle du genre. Il est consacré au développement historique de la ville de Lausanne, à ses fortifications et à ses ouvrages d'art, à ses édifices religieux et hospitaliers et à une première série de ses édifices publics. C'est dire qu'il sera suivi encore d'un second ouvrage sur la seule ville de Lausanne.

L'auteur a rassemblé, avec un soin rarement égalé, toute l'iconographie relative à son sujet, et une foule de références, de renseignements et qu'il a passés au crible d'une critique sévère, redressant des conceptions erronées, rétablissant les faits et portant un jugement sûr sur ces monuments dont la richesse n'est jamais apparue avec autant d'évidence.

C'est un ouvrage que tous les Vaudois doivent posséder. Qu'il nous soit permis de faire enfin une remarque:

¹ Edition Birkhäuser, Bâle 1965, relié. Prix 56 fr.



Eléments

Bâtiment administratif de la Commune de Payerne
Dalles Stahlton, Type 16 + 4 = 20 cm, portée maximum: 6,60 m

Stahlton-Prébéton SA Tivoli 60 tél. 021 24 55 33 1000 Lausanne
Stahlton SA Riesbachstr. 57 tél. 051 47 64 00 8034 Zurich 8

Stahlton

Les ouvrages de la série «Les monuments d'art et d'histoire de la Suisse» sont édités par la Société d'histoire de l'art en Suisse dont tous les membres, pour une cotisation annuelle de 40 fr., reçoivent chaque année deux beaux ouvrages dont la valeur représente plus du double.

C'est donc grâce au nombre des affiliés qu'un tel succès est possible.

Or, on ne peut que s'étonner de la misérable représentation des cantons romands dans cette société. Pour 1800 membres zurichois, 1100 membres à Bâle, on ne compte guère plus d'une centaine de Vaudois et pas plus de 80 Genevois.

Nous rompons une lance en faveur d'une adhésion massive à la Société d'histoire de l'art en Suisse, 4, Schwanengasse, 3000 Berne.

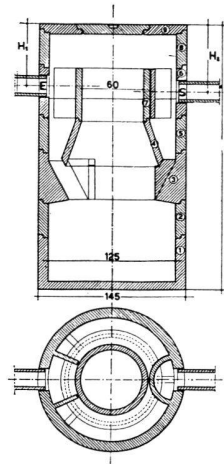
79

Trois nouvelles normes du Centre suisse d'études pour la rationalisation du bâtiment

La normalisation de la construction constitue une des tâches essentielles du Centre suisse d'études pour la rationalisation du bâtiment. En liaison avec la SIA, le centre s'est chargé de compléter de manière convenable l'œuvre de normalisation. A cette fin, il vient d'éditer trois nouvelles normes qui, à l'état de projet, ont une validité d'une année.

Fosse de décantation «L. C. F.»

pour l'épuration mécanique des eaux usées



conforme aux normes de l'A.S.P.E.E.

En éléments préfabriqués jusqu'à 50 cm. longueur

Modèles pour habitations jusqu'à 15 personnes



☎ (021) 76 33 22

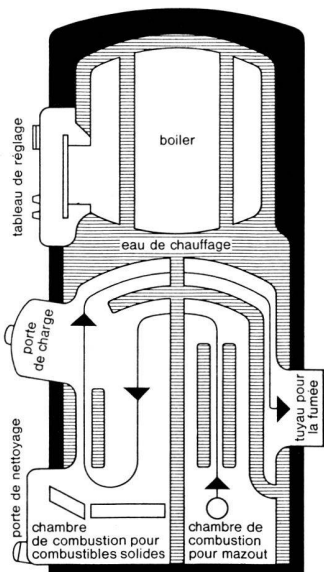
Fabrique de produits en ciment

L. Cornaz & Fils, Allaman

Made in Switzerland:

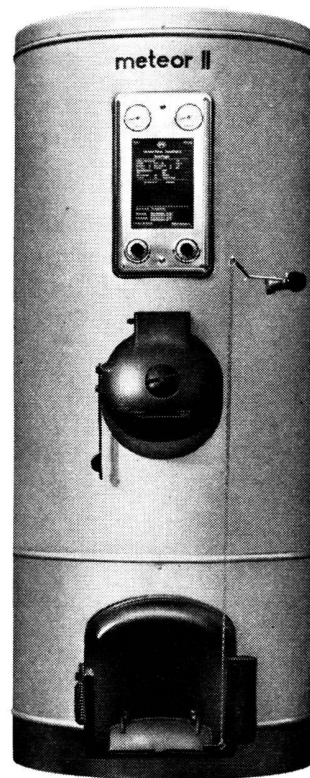
Meteor II

Chaudière combinée à double foyer



Made in Switzerland pour vous, les clients suisses. Parce que le Meteor II se fabrique également, sous licence, en Allemagne, en France, en Norvège, en Autriche et en Espagne. Il est vendu aussi en Tunisie et en Libye, ce qui fait qu'on peut rencontrer notre Meteor II du Sahara au Cercle Polaire.

Made in Switzerland signifie également la qualité du matériel, du travail et de toute la conception du Meteor II. Par exemple les deux chambres de combustion, indépendantes l'une de l'autre, qui permettent de chauffer avec du mazout ou des combustibles solides, sans changement quelconque, de même que de chauffer simultanément avec du



boiler est chauffé non seulement sur toute sa surface extérieure mais aussi par des tubes intérieures) on obtient une production d'eau chaude maximum sans influencer le chauffage. Si vous avez des ennuis avec de l'eau très dure, demandez un boiler en acier chromé.

Et puis le tableau de réglage qui réunit thermomètres et thermostats pour l'hiver et l'été. Le travail d'installation électrique est ainsi réduit au minimum.

Made in Switzerland est aussi la renommée de notre chaudière. Car les exigences de nos clients: confort, économie, simplicité du service sont toujours réalisées.

Herm. Pieren, 3510 Konolfingen
Fabrique d'appareils, de chaudières et de boilers
Téléphone 031 68 44 34-35-36

mazout et du charbon ou du papier. Ou alors le boiler qui est la partie la plus productive du Meteor II. Grâce à sa construction ingénieuse (le



◀ H4

La norme sur *la coordination modulaire dans le bâtiment* fixe les principes fondamentaux de cette méthode dont l'importance augmente constamment, aussi bien pour les procédés de construction appelés traditionnels que pour les méthodes industrialisées de la construction. Par cette norme, la Suisse s'associe dans le domaine de la normalisation du bâtiment à une vingtaine d'autres pays qui emploient le même système de coordination dimensionnelle. Cette norme devrait constituer la pierre fondamentale du développement de la coordination modulaire en Suisse. Elle s'adresse aussi bien aux fabricants d'éléments de construction de n'importe quel genre, qu'aux architectes s'intéressant à la construction modulaire.

Une autre norme s'occupe de la *hauteur des étages*. L'éventail des prescriptions sur les hauteurs minimales des pièces, qui vont de 2 m. 20 à 2 m. 70, diverge de façon excessive et rend difficile, s'il ne l'empêche complètement, le développement véritable de l'industrialisation de la construction. Il faut espérer que les autorités communales et cantonales responsables feront de leur mieux pour interpréter les prescriptions actuellement en vigueur de

CONSTRUCTIONS
MÉTALLIQUES

GARZETTA

& C^{ie}

Carouge-Genève



STORES

Bois
Plastique
Aluminium
Fer
Toile

Marcel ESTOPPEY S. A.

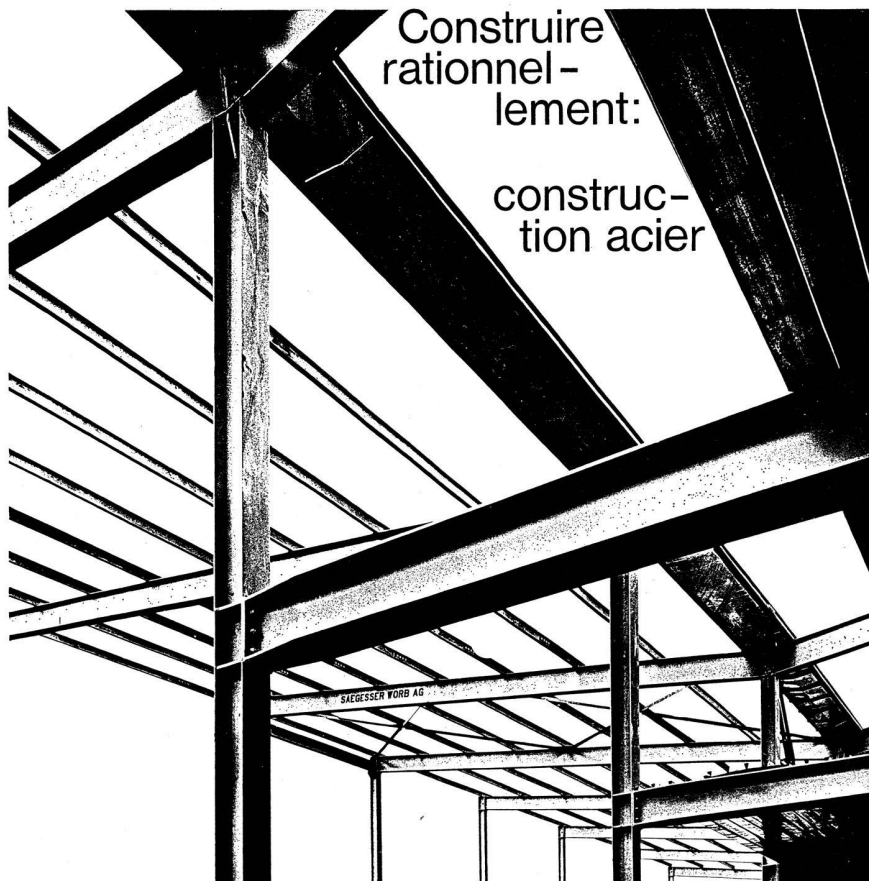
Lausanne 15, place du Tunnel Tél. 22 17 81



GIUPPONE FRÈRES

Entreprise de menuiserie

LAUSANNE-MALLEY 16 Tél. (021) 24 01 61



Construire
rationnel-
lement:

construc-
tion acier

Une de nos
spécialités:
exécution et montage de
**constructions
métalliques**
pour tous vos besoins

Autres spécialités:
- Mâts et candélabres
- Appareils et réservoirs
- Installations de transport
pour gravier et ponts-
roulant
- Echafaudages de travail
brev.
- Constructions métalliques
et mécaniques

**SÄGESSER
WORB AG**

Sägesser Worb SA
3076 Worb BE
031 - 67 26 25

façon à rendre possible et à favoriser l'application de cette nouvelle norme.

La norme consacrée aux *dessins techniques du bâtiment* s'occupe de leur format, de l'emplacement du cartouche, du pliage des plans et de leur rangement. Tenant compte du fait que, pour chaque bâtiment, des dessins dus à des auteurs divers sont adressés à des destinataires divers, pour être à nouveau groupés chez ces derniers avec des dessins concernant toutes sortes d'autres constructions, on comprend qu'il est temps de promouvoir enfin l'unification des formats et de leur pliage.

Ces normes sont trilingues et fournissent de façon claire et concise toutes les indications nécessaires. Dans des annexes correspondantes le lecteur trouve des commentaires pertinents, ainsi qu'une bibliographie et une liste de normes étrangères correspondantes.

Norme «Coordination modulaire» 2 fr. 50

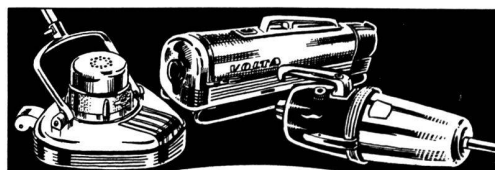
Norme «Hauteurs d'étages» 1 fr. 50

Norme «Dessins techniques du bâtiment» 3 fr.

Les membres jouissent d'une réduction de 20%. On peut aussi s'abonner aux normes, ce qui réduit une fois de plus le prix de 20%. L'abonnement doit durer au moins trois ans. Il garantit la livraison immédiate des normes à mesure de leur parution. Prière d'indiquer clairement, lors de la commande de l'abonnement, s'il doit inclure la livraison des normes déjà parues.

En vente auprès du Centre suisse d'études pour la rationalisation du bâtiment, Torgasse 4, 8001 Zurich, tél. 051 / 47 25 65.

83



Pour toutes
installations et
appareils électriques
adressez-vous
aux

*Entreprises Électriques
Fribourgeoises*

Fribourg	Tél. (037) 261 61
Châtel-Saint-Denis	(021) 56 71 10
Château-d'Œx	(029) 464 15
Romont	(037) 523 31
Payerne	(037) 627 27

EXPOSITION PERMANENTE DE LA CONSTRUCTION

Place de la Gare 12
Lausanne

Toujours les nouveautés de la construction



® La marque déposée de produits d'amiante-ciment



Eternit SA
Niederurnen
Usine de Payerne

Ardoises en amiantement pour toitures marque «ETERNIT», le matériau léger et durable tout indiqué pour un toit résistant aux intempéries. Trois couleurs: gris naturel, brun et noir. Des genres de couverture variés donnent la possibilité d'adapter le toit au caractère de la maison en même temps qu'au paysage environnant.

SECHOIRS A LINGES

Etabl. TRACHSEL-GENEVE, Tél. 022/42 37 17

HURRICANE