

Fondation "Maison pour étudiants" de l'université de Lausanne

Autor(en): [s.n.]

Objektyp: **Article**

Zeitschrift: **Habitation : revue trimestrielle de la section romande de l'Association Suisse pour l'Habitat**

Band (Jahr): **38 (1966)**

Heft 7

PDF erstellt am: **11.09.2024**

Persistenter Link: <https://doi.org/10.5169/seals-126047>

Nutzungsbedingungen

Die ETH-Bibliothek ist Anbieterin der digitalisierten Zeitschriften. Sie besitzt keine Urheberrechte an den Inhalten der Zeitschriften. Die Rechte liegen in der Regel bei den Herausgebern.

Die auf der Plattform e-periodica veröffentlichten Dokumente stehen für nicht-kommerzielle Zwecke in Lehre und Forschung sowie für die private Nutzung frei zur Verfügung. Einzelne Dateien oder Ausdrucke aus diesem Angebot können zusammen mit diesen Nutzungsbedingungen und den korrekten Herkunftsbezeichnungen weitergegeben werden.

Das Veröffentlichen von Bildern in Print- und Online-Publikationen ist nur mit vorheriger Genehmigung der Rechteinhaber erlaubt. Die systematische Speicherung von Teilen des elektronischen Angebots auf anderen Servern bedarf ebenfalls des schriftlichen Einverständnisses der Rechteinhaber.

Haftungsausschluss

Alle Angaben erfolgen ohne Gewähr für Vollständigkeit oder Richtigkeit. Es wird keine Haftung übernommen für Schäden durch die Verwendung von Informationen aus diesem Online-Angebot oder durch das Fehlen von Informationen. Dies gilt auch für Inhalte Dritter, die über dieses Angebot zugänglich sind.

Fondation «Maison pour étudiants» de l'Université de Lausanne

26

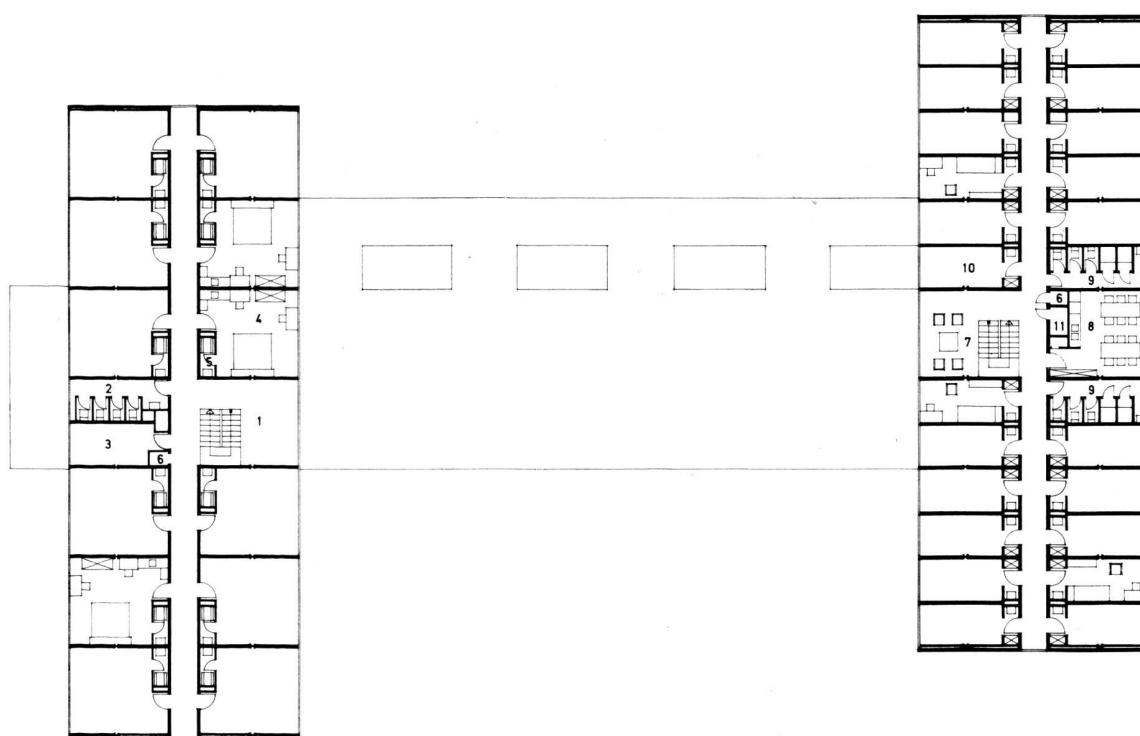
Les bâtiments de Bellerive ont été réalisés en 1961-1962 afin de pouvoir servir de bâtiment administratif à l'Exposition nationale en première étape, et de logements pour étudiants dès la libération des locaux occupés par les services de l'Exposition nationale.

Le groupe se présente sous la forme de deux blocs de logements dégagés du sol et reliés entre eux par un bâtiment bas abritant un restaurant universitaire.

La distribution de chaque bloc de logements se fait par une cage d'escalier centrale, accédant à chaque niveau

sur un hall de «discussion», séparant l'étage en deux groupes de 11 chambres, avec batterie de douches et W.-C. pour chaque groupe. Une cabine téléphonique est installée à chaque palier ainsi qu'une cuisine à disposition des étudiants désirant préparer leurs repas eux-mêmes. Chaque chambre est munie d'un lavabo.

Le dernier étage du bloc ouest est réservé aux étudiants mariés, qui disposent de chambres avec local sanitaire et cuisinette.

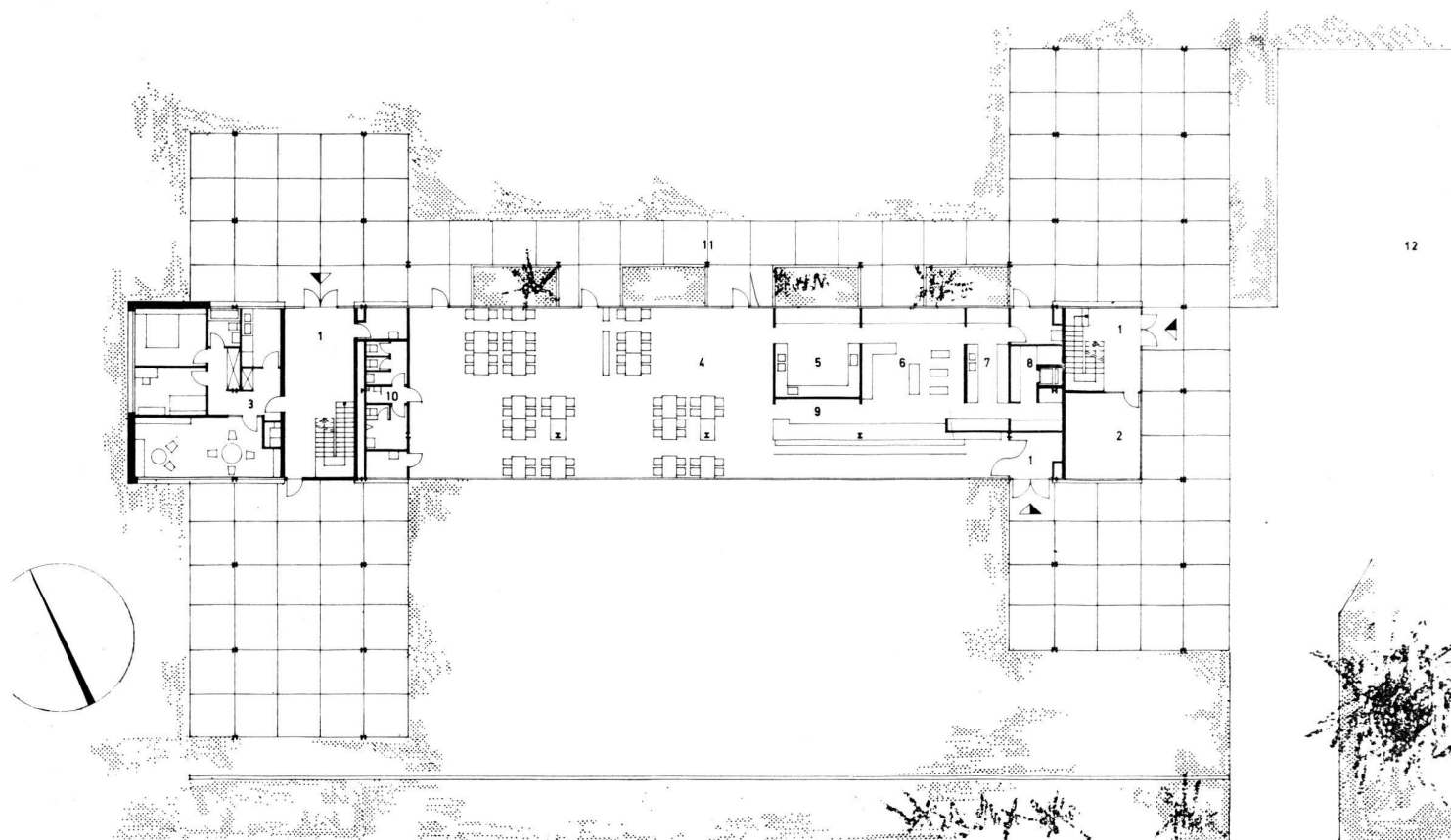


Etage des étudiants mariés

- 1 Hall d'accès
- 2 W.-C.
- 3 Buanderie
- 4 Chambre + coin de cuisine
- 5 Douche + lavabo
- 6 Téléphone

Etages des étudiants célibataires

- 7 Hall de réunion
- 8 Cuisine commune
- 9 W.-C. + douches
- 10 Chambre
- 11 Matériel de nettoyage



- 1 Entrées
- 2 Bureau de direction
- 3 Appartement du concierge
- 4 Restaurant
- 5 Lavage de la vaisselle
- 6 Cuisine
- 7 Lavage des légumes
- 8 Dépôt journalier
- 9 Self - service
- 10 W.-C. - téléphone
- 11 Liaison extérieure
- 12 Parc de voitures

Les bâtiments de Bellerive abritant un total de 110 chambres individuelles et 12 chambres pour étudiants mariés, soit 134 lits. Le bâtiment de liaison abrite un restaurant universitaire self-service avec ses installations complètes. Sous les blocs de logements se trouvent à l'ouest le logement du concierge et à l'est le bureau du «directeur», ainsi que les accès aux étages.

La construction de ce complexe a été axée sur la légèreté, nécessitée par le mauvais terrain, et la rapidité due aux besoins de l'Exposition nationale.

Le principe général de construction a été l'emploi de l'acier pour la structure, les planchers et façades, ainsi que la modulation de tous les éléments sur une trame de 1 m. 20.

La structure est constituée d'éléments porteurs en profilés normaux, assemblés par soudure et formant cadres. Sur cette structure, un plancher en tôle ondulée a été soudé par points, sa surface supérieure bétonnée à 3 cm. au-dessus des ondes.

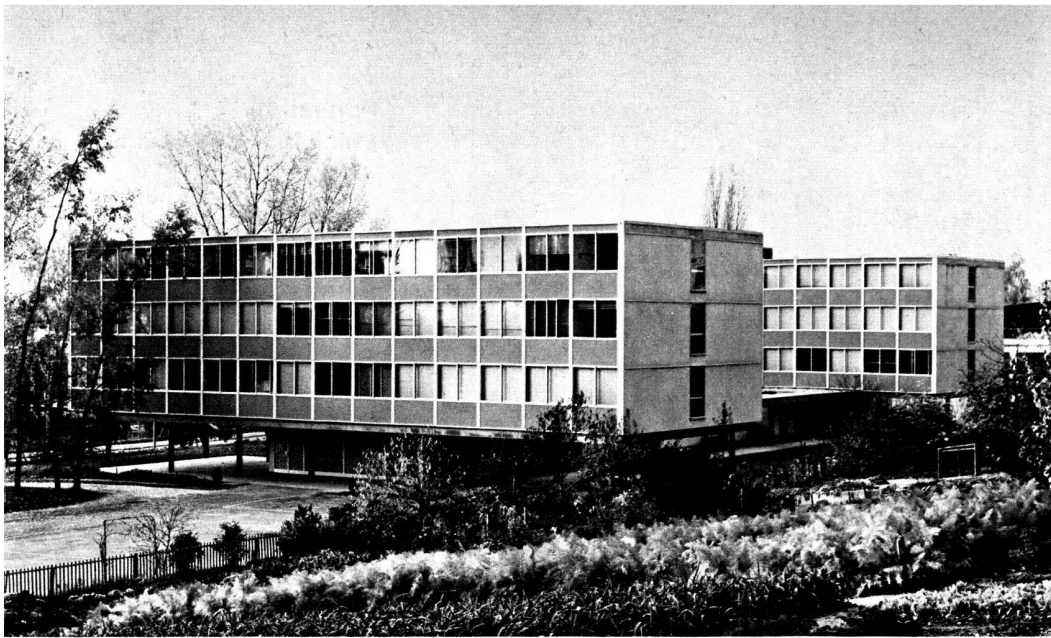
Les sols, en linolium, reposent sur une chape flottante, le plafond étant constitué par du pavatex acoustique collé sur lambourdes.

Les façades sont du type rideau à circulation d'air; elles sont constituées principalement par une allège en tôle d'acier pliée avec isolation fibre de verre et revêtements extérieurs en éternit.

Les fenêtres sont en aluminium et de type coulissant avec verre isolant.

Les autres éléments de construction sont de type conventionnel.

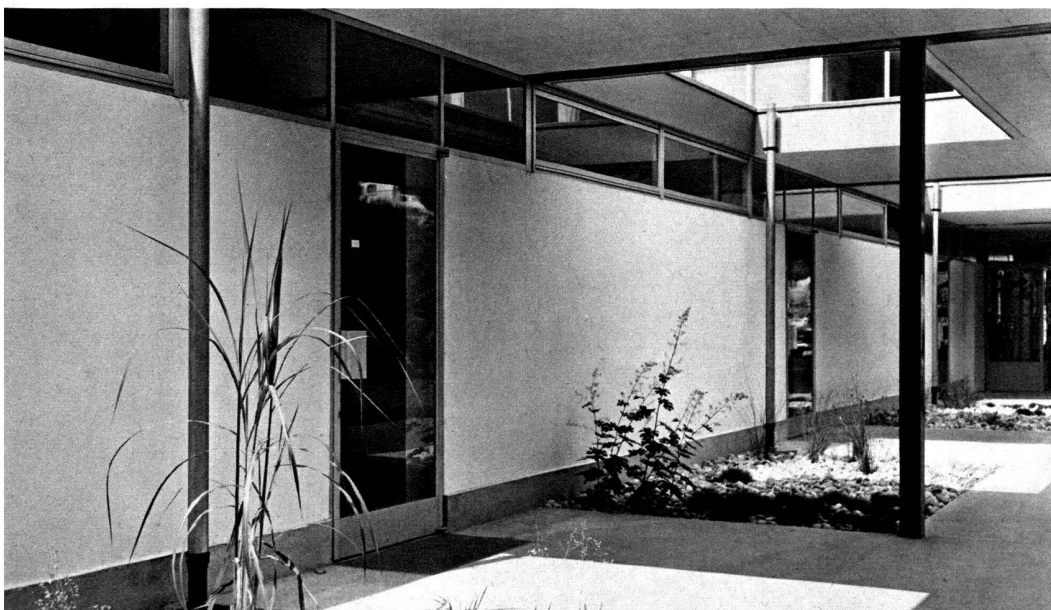
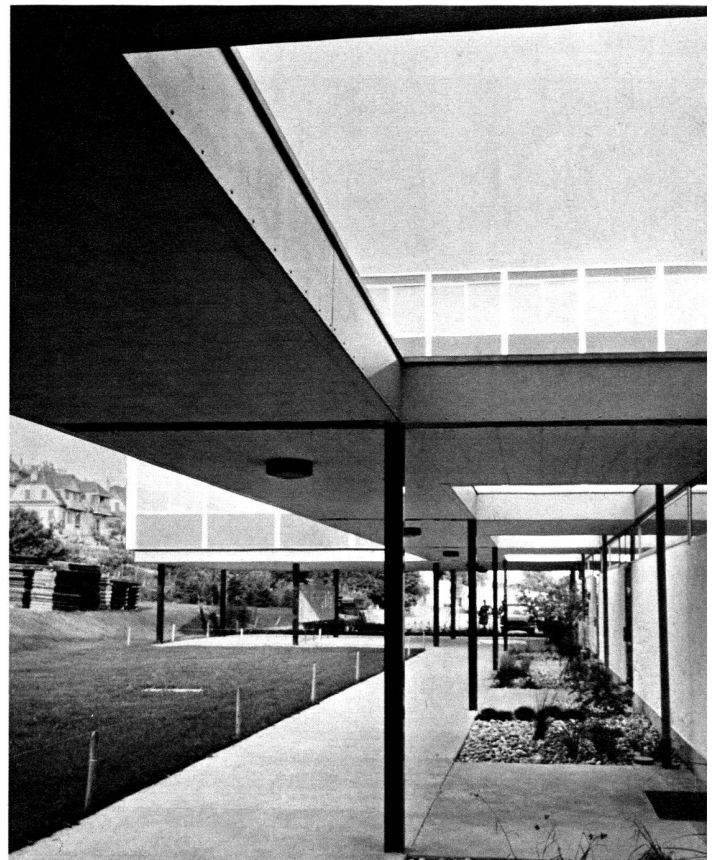
Les prix du mètre cube SIA est de l'ordre de 188 fr. pour la construction, le délai d'exécution pour mise à disposition de l'Exposition nationale ayant été de sept mois dès la fin des travaux de forage des pieux de fondation.



Fondation
«Maison
pour étudiants»
de l'Université
de Lausanne

2

Photo Alrège S.A.



4

Arch. J.-P. Cahen FAS-SIA,
Lausanne

- 1 Vue d'ensemble
- 2, 4 Patio reliant les deux
bâtiments
- 3 Bâtiment est



Fondation
«Maison pour étudiants»
de l'Université
de Lausanne

Photos Alrège S.A.

Chambre à un lit



Local de réunion



Chambre à deux lits