

**Zeitschrift:** Habitation : revue trimestrielle de la section romande de l'Association Suisse pour l'Habitat  
**Band:** 38 (1966)  
**Heft:** 12

**Artikel:** Exposition de la préfabrication  
**Autor:** [s.n.]  
**DOI:** <https://doi.org/10.5169/seals-126129>

### **Nutzungsbedingungen**

Die ETH-Bibliothek ist die Anbieterin der digitalisierten Zeitschriften. Sie besitzt keine Urheberrechte an den Zeitschriften und ist nicht verantwortlich für deren Inhalte. Die Rechte liegen in der Regel bei den Herausgebern beziehungsweise den externen Rechteinhabern. [Siehe Rechtliche Hinweise.](#)

### **Conditions d'utilisation**

L'ETH Library est le fournisseur des revues numérisées. Elle ne détient aucun droit d'auteur sur les revues et n'est pas responsable de leur contenu. En règle générale, les droits sont détenus par les éditeurs ou les détenteurs de droits externes. [Voir Informations légales.](#)

### **Terms of use**

The ETH Library is the provider of the digitised journals. It does not own any copyrights to the journals and is not responsible for their content. The rights usually lie with the publishers or the external rights holders. [See Legal notice.](#)

**Download PDF:** 13.10.2024

**ETH-Bibliothek Zürich, E-Periodica, <https://www.e-periodica.ch>**

notamment des réalisations de Suisse romande (Le Lignon, la Gradelle, etc.).

Quant à l'exposition de la préfabrication proprement dite, la visite des halles et des constructions en plein air offrait au visiteur un ensemble de matériaux de construction, d'éléments, de produits semi-finis et finis et des constructions terminées: villas, écoles, etc. La prédominance de la préfabrication lourde est très marquée. Le second œuvre est aussi représenté. Nous ne pensons pas que le visiteur ait acquis sans difficulté une vue d'ensemble de l'état actuel de la préfabrication en Suisse, étant donné surtout aussi l'absence de maisons importantes.

Nous avons relevé avec d'autant plus de plaisir le rôle important joué par des firmes de Suisse romande qui, elle, a joué le rôle de pionnier de la préfabrication en Suisse. Les stands imposants et très instructifs des Romands ont été remarqués. Dans la préfabrication lourde, il y avait CIB (Constructions industrielles du bâtiment), Chésereux-sur-Nyon (procédés Tracoba, Barets, Züblin-SIGMA) et SIREC SA (Genève), exploitant les procédés Barets (Paris) et Induni & C<sup>ie</sup> (Genève): fabrication et/ou montage d'éléments en béton armé pour logements économiques et résidentiels, écoles, bâtiments industriels, villas, ouvrages de génie civil. Plus loin, il y avait le stand d'IGECO, Etoy.

Nous avons également remarqué Piersa SA, Marin, La Platrière SA (Platrisol), Sion, Sani-Préfab SA, Meyrin, A. Félix, Bussigny-près-Lausanne, Louis Duret, Villette (Genève) avec son pavillon scolaire.

L'impression générale laisse espérer qu'une autre fois les organisateurs responsables s'y prendront à temps et qu'ils ne feront pas supporter aux exposants les défaillances et lacunes d'une organisation qui n'en est pas une.

Jean Piller.

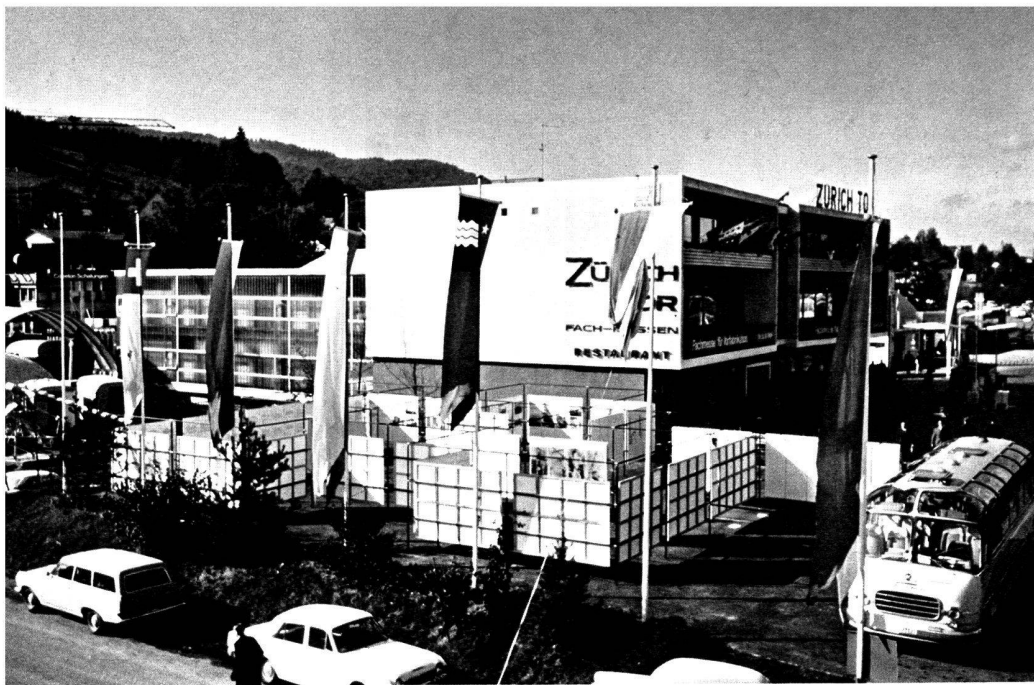
Dans l'ensemble mi-commercial, mi-agricole baptisé «Zurich-Tor», à Spreitenbach près de Zurich, la première exposition professionnelle de la préfabrication vient de fermer ses portes. Pendant neuf jours, elle a offert – tant par sa conception générale que par sa subdivision en plusieurs sujets – un vaste tableau d'ensemble de l'état actuel de la préfabrication en Suisse. Jusqu'à ce jour, aucune exposition équivalente d'une telle envergure et concentration n'avait été réalisée en Suisse. Chaque secteur – il y en avait six sans parler de la partie thématique – représentait un ensemble bien déterminé.

La partie thématique, fort bien conçue bien qu'elle ait passé presque inaperçue, a été réalisée par le Centre suisse d'études pour la rationalisation du bâtiment CRB. Nous y consacrons la première de nos pages en héliogravure en espérant que cette exposition bilingue et parfaitement accessible au public fasse bientôt le tour des villes suisses.

Le secteur de la construction industrielle était consacré aux principes de base de la préfabrication et de la rationalisation, à savoir aux éléments, à la répartition des pièces, qui caractérisent ce genre de construction. Cette partie de l'exposition avait aussi pour but de démontrer pourquoi il faut s'efforcer de construire par éléments, de préfabriquer et de rationaliser.

Le deuxième secteur constituait la suite logique des principes préconisés dans le premier secteur. C'est ainsi qu'on y trouvait des constructions terminées (halles, villas, pavillons scolaires, garages, piscines, etc.). Ce secteur avait un intérêt tout particulier pour les promoteurs-constructeurs. Les efforts et les résultats de l'industrie suisse de la préfabrication se concrétisent de manière apparente dans le domaine de la construction d'immeubles locatifs, et plus loin, le visiteur comprenait pourquoi la rationalisation et donc la préfabrication s'imposent lorsqu'il s'agit notamment de construire des bâtiments scolaires, des halles d'usines et des entrepôts. La préfabrication de cette sorte de constructions semble être devenue une nécessité naturelle.

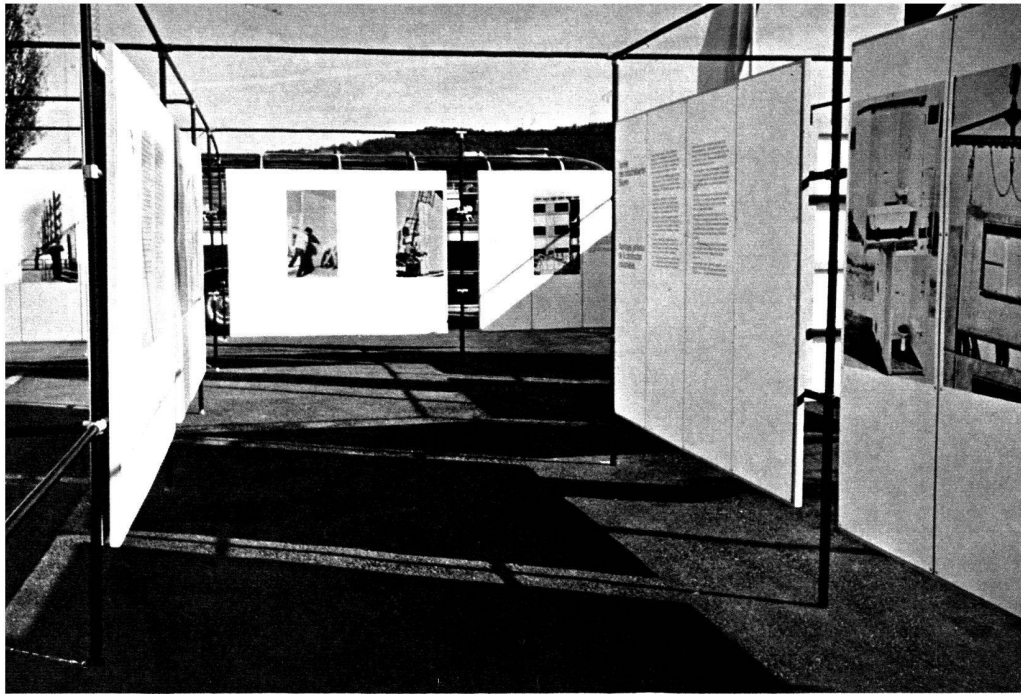
Il est étonnant de constater jusqu'à quel point ont abouti les efforts entrepris pour arriver à une solution suisse dans le domaine de la construction de maisons préfabriquées. Les progrès réalisés sont manifestes et illustrent bien la volonté de rationaliser et de réduire les frais de construction. Les villas préfabriquées ont trouvé un grand



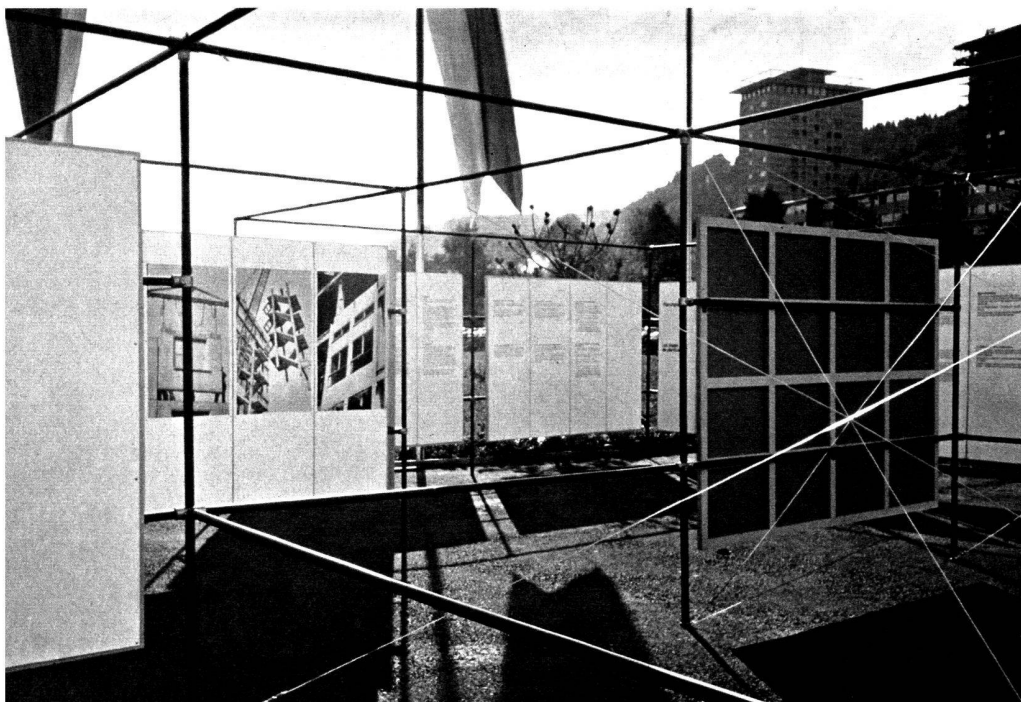
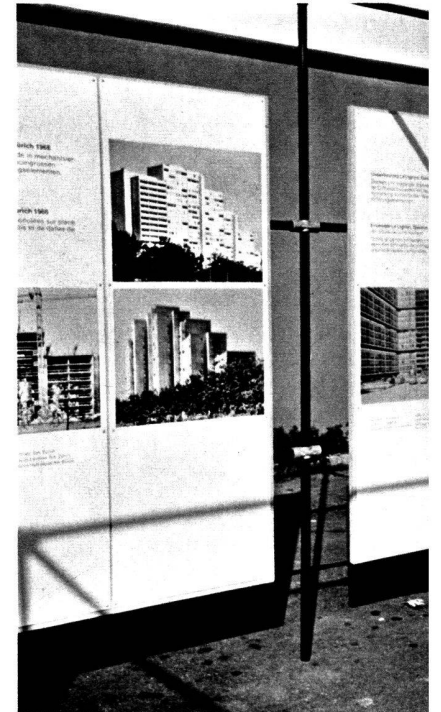
Première Exposition  
suisse  
de la préfabrication  
Zurich - Tor  
Octobre 1966



Trois vues des  
extérieurs

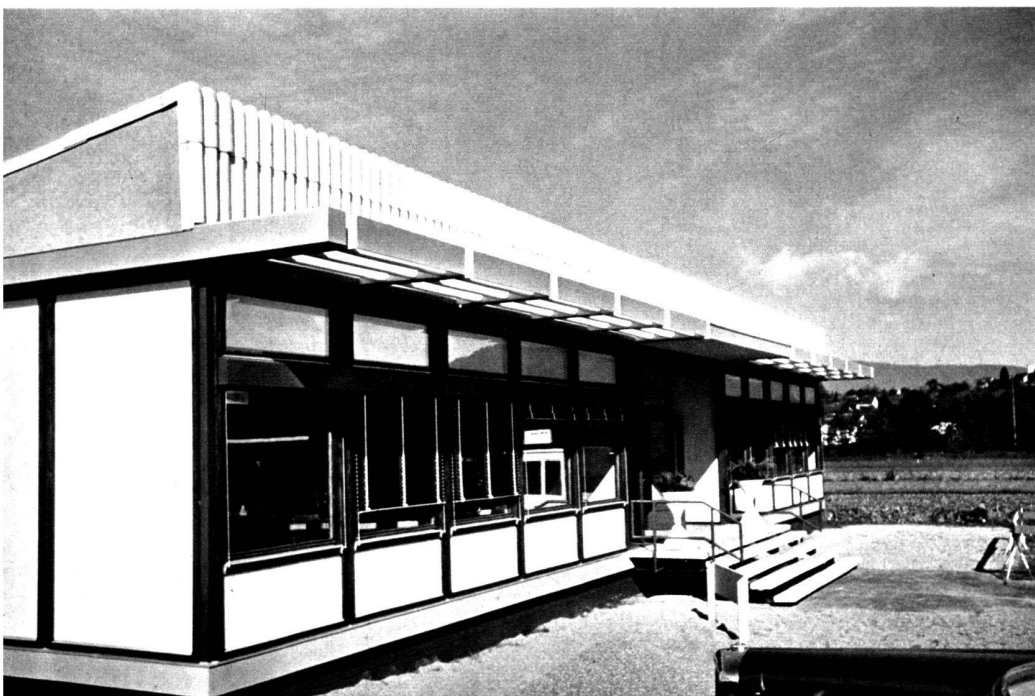
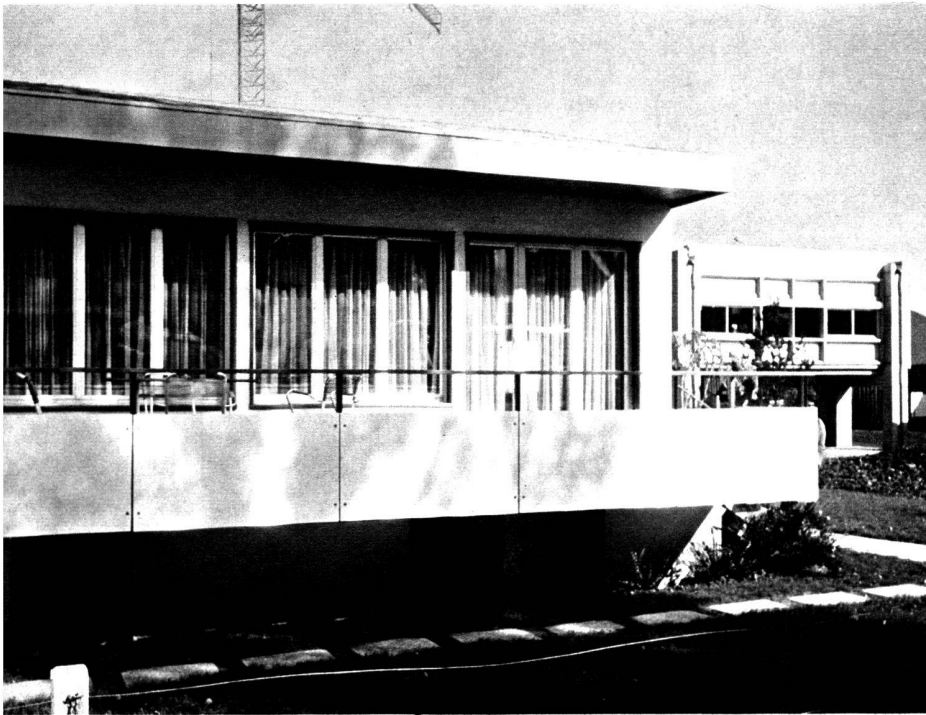


Il avait appartenu au CRB de présenter la partie thématique de l'exposition





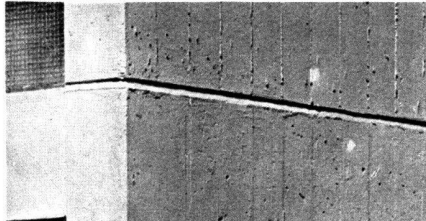
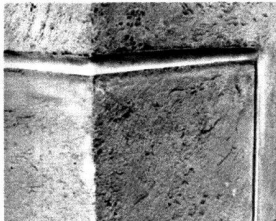
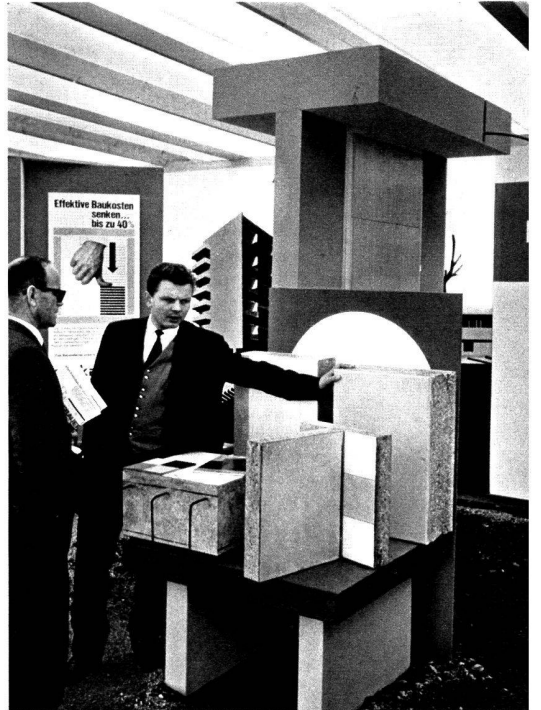
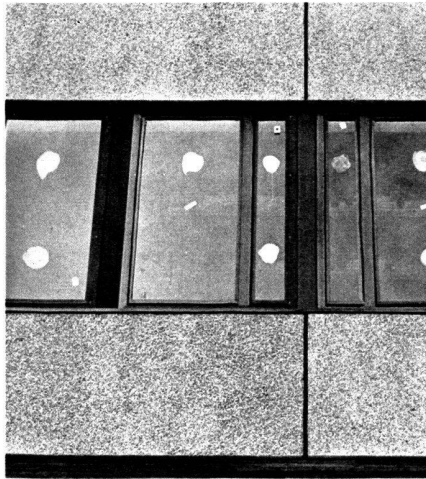
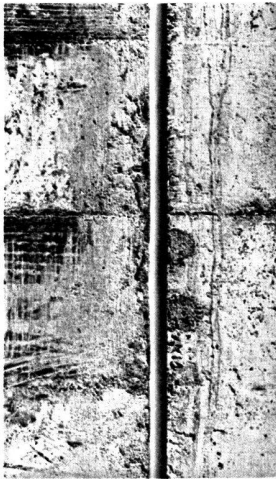
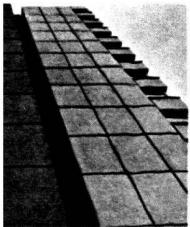
Maisons...



classes...



et procédés



techniques

## La préfabrication dans le secteur du logement

33

nombre d'amateurs; quant à ceux qui hésitent encore et qui demeurent sceptiques, ils ne pourront continuer à nier les avantages offerts par les villas préfabriquées. Dans le même secteur, on trouvait également des constructions spéciales: des maisons construites en série, des piscines, des maisons de week-end qui complétaient la gamme de l'exposition des villas préfabriquées.

Le secteur réservé au génie civil était consacré aux problèmes posés par la construction de ponts, d'installations de purification des eaux et des éléments qui s'y rapportent. Dans le secteur consacré aux éléments et ensembles semi-terminés, on rencontrait des éléments de toutes les grandeurs et de toutes les formes possibles; y étaient également exposés notamment des équipements de cuisine, des installations sanitaires, des aménagements d'intérieur, des fenêtres et des portes, des installations de chauffage. Les pièces portantes, les éléments et les ensembles semi-terminés ont intéressé plus particulièrement les professionnels, tandis que les équipements de cuisine, les installations sanitaires, et les aménagements d'intérieur ont attiré les propriétaires qui font bâtir. La multiplicité de ces installations et de leurs détails apportait la preuve que la préfabrication et la rationalisation de la construction laissent au goût personnel une grande liberté d'expression.

Il va de soi que la construction par éléments et la préfabrication nécessitent l'emploi d'équipements et de dispositifs spéciaux sans lesquels une fabrication rationnelle n'est pas possible. Leur choix approprié est étroitement lié à celui du processus de fabrication. Les équipements et les machines pour la préfabrication et pour les constructions terminées apportent peut-être la contribution la plus importante au processus de travail. Ceux-ci faisaient l'objet de l'avant-dernier secteur de cette exposition.

Le sixième secteur était réservé aux fournisseurs; les fabricants d'éléments de construction dépendent évidemment de fournisseurs, lesquels s'efforcent d'offrir aux premiers l'ensemble de la vaste gamme de leurs produits: interrupteurs, couleurs, enduits, vernis, colle, etc.

Cette exposition a constitué sans doute une riche démonstration à l'attention de tous les milieux intéressés. On peut même prétendre qu'elle représentait une manifestation d'intérêt public, si l'on songe aux objectifs de la Conférence nationale pour l'encouragement de la construction de logements.

Une exposition sur la préfabrication a eu lieu du 15 au 23 octobre au Zurich-Tor, à Spreitenbach, à mi-chemin environ entre Zurich et Baden. Elle a été inaugurée en présence de M. Raissig, conseiller national, M. Berger, délégué du Conseil fédéral à la construction de logements et M. Losinger, président de l'Association suisse pour la préfabrication.

La particularité caractéristique de la préfabrication est qu'un volume plus ou moins grand des travaux de construction est transféré du chantier à la fabrique et que les éléments de construction – qui peuvent varier en importance de la brique à la section de maison finie – ne sont transportés au chantier que pour le montage de la maison. On arrive ainsi à une construction plus rapide – une maison individuelle de 5 pièces peut être construite en moins de deux mois et un appartement d'une maison locative en deux jours environ – et à une construction plus économique et plus rationnelle. Pour que toutes les possibilités de la préfabrication soient entièrement exploitées, il faut naturellement une certaine normalisation des éléments de construction, ce qui cause une légère uniformité des maisons finies, qui n'est cependant pas grave.

De grands progrès ont été réalisés dans le domaine de la préfabrication en Suisse en silence. Ce qui résulte est une multitude d'éléments préfabriqués et de maisons construites industriellement, qui sont exposées à Spreitenbach. En effet, on constate même que la capacité annuelle de construction de l'industrie de préfabrication, qui est de 10 000 appartements et maisons par année, n'est pas entièrement utilisée. Cela dérive, d'une part, de l'opposition qui existe à l'égard de la préfabrication, et aussi du coût du terrain pour une maison particulière, qui a une importance démesurée – au moins dans la région de Zurich – par rapport au coût de la maison préfabriquée qui est de 125 000 fr. environ pour une construction de 5 pièces.

Le renchérissement du coût de la construction a été très fort ces dernières années. Tandis qu'en 1965 le coût de la vie a augmenté de 3,9% et les salaires de 5%, le coût de la construction est monté pendant la même période de 13%. Même si la préfabrication n'offre ainsi qu'un des moyens seulement pour tenir bas le coût d'une construction, elle pourra apporter une contribution valable dans le combat contre le renchérissement qui sera également utile dans le cadre de la politique conjoncturelle qui tend à réduire la main-d'œuvre étrangère.

M. H. «Gazette de Lausanne».