

# La préfabrication dans le secteur du logement

Autor(en): **M.H.**

Objektyp: **Article**

Zeitschrift: **Habitation : revue trimestrielle de la section romande de l'Association Suisse pour l'Habitat**

Band (Jahr): **38 (1966)**

Heft 12

PDF erstellt am: **06.08.2024**

Persistenter Link: <https://doi.org/10.5169/seals-126130>

## **Nutzungsbedingungen**

Die ETH-Bibliothek ist Anbieterin der digitalisierten Zeitschriften. Sie besitzt keine Urheberrechte an den Inhalten der Zeitschriften. Die Rechte liegen in der Regel bei den Herausgebern.

Die auf der Plattform e-periodica veröffentlichten Dokumente stehen für nicht-kommerzielle Zwecke in Lehre und Forschung sowie für die private Nutzung frei zur Verfügung. Einzelne Dateien oder Ausdrucke aus diesem Angebot können zusammen mit diesen Nutzungsbedingungen und den korrekten Herkunftsbezeichnungen weitergegeben werden.

Das Veröffentlichen von Bildern in Print- und Online-Publikationen ist nur mit vorheriger Genehmigung der Rechteinhaber erlaubt. Die systematische Speicherung von Teilen des elektronischen Angebots auf anderen Servern bedarf ebenfalls des schriftlichen Einverständnisses der Rechteinhaber.

## **Haftungsausschluss**

Alle Angaben erfolgen ohne Gewähr für Vollständigkeit oder Richtigkeit. Es wird keine Haftung übernommen für Schäden durch die Verwendung von Informationen aus diesem Online-Angebot oder durch das Fehlen von Informationen. Dies gilt auch für Inhalte Dritter, die über dieses Angebot zugänglich sind.

## La préfabrication dans le secteur du logement

33

nombre d'amateurs; quant à ceux qui hésitent encore et qui demeurent sceptiques, ils ne pourront continuer à nier les avantages offerts par les villas préfabriquées. Dans le même secteur, on trouvait également des constructions spéciales: des maisons construites en série, des piscines, des maisons de week-end qui complétaient la gamme de l'exposition des villas préfabriquées.

Le secteur réservé au génie civil était consacré aux problèmes posés par la construction de ponts, d'installations de purification des eaux et des éléments qui s'y rapportent. Dans le secteur consacré aux éléments et ensembles semi-terminés, on rencontrait des éléments de toutes les grandeurs et de toutes les formes possibles; y étaient également exposés notamment des équipements de cuisine, des installations sanitaires, des aménagements d'intérieur, des fenêtres et des portes, des installations de chauffage. Les pièces portantes, les éléments et les ensembles semi-terminés ont intéressé plus particulièrement les professionnels, tandis que les équipements de cuisine, les installations sanitaires, et les aménagements d'intérieur ont attiré les propriétaires qui font bâtir. La multiplicité de ces installations et de leurs détails apportait la preuve que la préfabrication et la rationalisation de la construction laissent au goût personnel une grande liberté d'expression.

Il va de soi que la construction par éléments et la préfabrication nécessitent l'emploi d'équipements et de dispositifs spéciaux sans lesquels une fabrication rationnelle n'est pas possible. Leur choix approprié est étroitement lié à celui du processus de fabrication. Les équipements et les machines pour la préfabrication et pour les constructions terminées apportent peut-être la contribution la plus importante au processus de travail. Ceux-ci faisaient l'objet de l'avant-dernier secteur de cette exposition.

Le sixième secteur était réservé aux fournisseurs; les fabricants d'éléments de construction dépendent évidemment de fournisseurs, lesquels s'efforcent d'offrir aux premiers l'ensemble de la vaste gamme de leurs produits: interrupteurs, couleurs, enduits, vernis, colle, etc.

Cette exposition a constitué sans doute une riche démonstration à l'attention de tous les milieux intéressés. On peut même prétendre qu'elle représentait une manifestation d'intérêt public, si l'on songe aux objectifs de la Conférence nationale pour l'encouragement de la construction de logements.

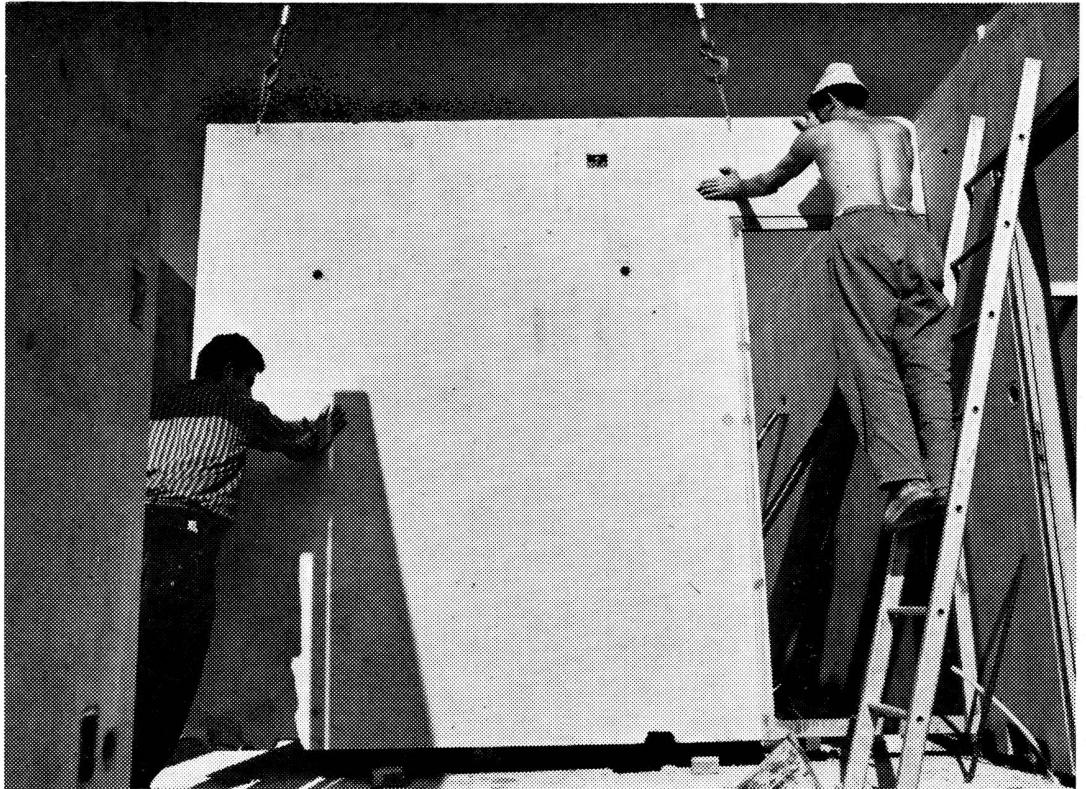
Une exposition sur la préfabrication a eu lieu du 15 au 23 octobre au Zurich-Tor, à Spreitenbach, à mi-chemin environ entre Zurich et Baden. Elle a été inaugurée en présence de M. Raissig, conseiller national, M. Berger, délégué du Conseil fédéral à la construction de logements et M. Losinger, président de l'Association suisse pour la préfabrication.

La particularité caractéristique de la préfabrication est qu'un volume plus ou moins grand des travaux de construction est transféré du chantier à la fabrique et que les éléments de construction – qui peuvent varier en importance de la brique à la section de maison finie – ne sont transportés au chantier que pour le montage de la maison. On arrive ainsi à une construction plus rapide – une maison individuelle de 5 pièces peut être construite en moins de deux mois et un appartement d'une maison locative en deux jours environ – et à une construction plus économique et plus rationnelle. Pour que toutes les possibilités de la préfabrication soient entièrement exploitées, il faut naturellement une certaine normalisation des éléments de construction, ce qui cause une légère uniformité des maisons finies, qui n'est cependant pas grave.

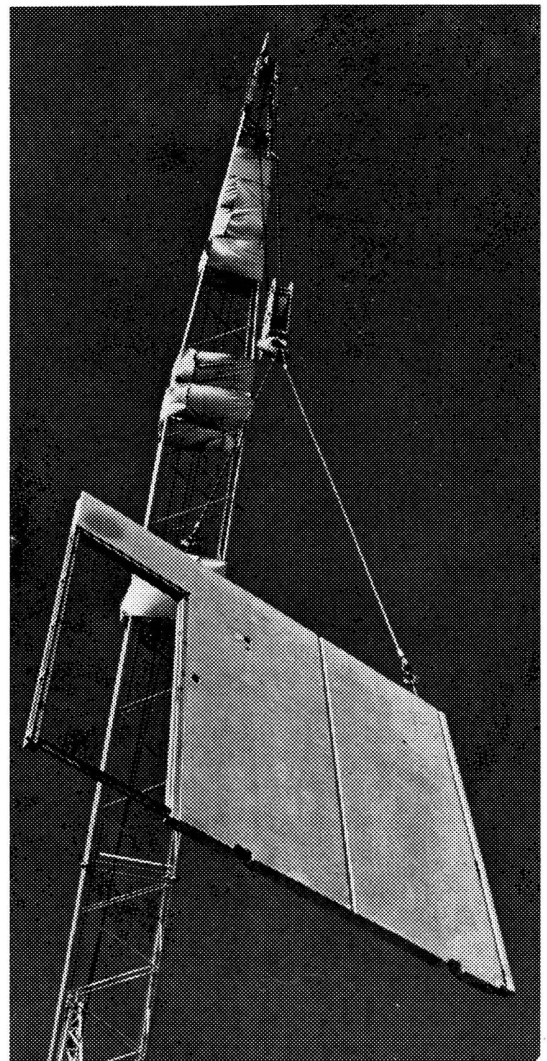
De grands progrès ont été réalisés dans le domaine de la préfabrication en Suisse en silence. Ce qui résulte est une multitude d'éléments préfabriqués et de maisons construites industriellement, qui sont exposées à Spreitenbach. En effet, on constate même que la capacité annuelle de construction de l'industrie de préfabrication, qui est de 10 000 appartements et maisons par année, n'est pas entièrement utilisée. Cela dérive, d'une part, de l'opposition qui existe à l'égard de la préfabrication, et aussi du coût du terrain pour une maison particulière, qui a une importance démesurée – au moins dans la région de Zurich – par rapport au coût de la maison préfabriquée qui est de 125 000 fr. environ pour une construction de 5 pièces.

Le renchérissement du coût de la construction a été très fort ces dernières années. Tandis qu'en 1965 le coût de la vie a augmenté de 3,9% et les salaires de 5%, le coût de la construction est monté pendant la même période de 13%. Même si la préfabrication n'offre ainsi qu'un des moyens seulement pour tenir bas le coût d'une construction, elle pourra apporter une contribution valable dans le combat contre le renchérissement qui sera également utile dans le cadre de la politique conjoncturelle qui tend à réduire la main-d'œuvre étrangère.

M. H. «Gazette de Lausanne».



Eléments IGECO  
pour maisons familiales  
type ME



Les quatre clichés des pages 27 et 34  
ont été aimablement mis à notre disposition par  
Element Bau, Ernst Göhner AG