

Logement HLM de la coopérative "Mon Foyer"

Autor(en): [s.n.]

Objektyp: **Article**

Zeitschrift: **Habitation : revue trimestrielle de la section romande de l'Association Suisse pour l'Habitat**

Band (Jahr): **42 (1969)**

Heft 5

PDF erstellt am: **12.07.2024**

Persistenter Link: <https://doi.org/10.5169/seals-126672>

Nutzungsbedingungen

Die ETH-Bibliothek ist Anbieterin der digitalisierten Zeitschriften. Sie besitzt keine Urheberrechte an den Inhalten der Zeitschriften. Die Rechte liegen in der Regel bei den Herausgebern.

Die auf der Plattform e-periodica veröffentlichten Dokumente stehen für nicht-kommerzielle Zwecke in Lehre und Forschung sowie für die private Nutzung frei zur Verfügung. Einzelne Dateien oder Ausdrucke aus diesem Angebot können zusammen mit diesen Nutzungsbedingungen und den korrekten Herkunftsbezeichnungen weitergegeben werden.

Das Veröffentlichen von Bildern in Print- und Online-Publikationen ist nur mit vorheriger Genehmigung der Rechteinhaber erlaubt. Die systematische Speicherung von Teilen des elektronischen Angebots auf anderen Servern bedarf ebenfalls des schriftlichen Einverständnisses der Rechteinhaber.

Haftungsausschluss

Alle Angaben erfolgen ohne Gewähr für Vollständigkeit oder Richtigkeit. Es wird keine Haftung übernommen für Schäden durch die Verwendung von Informationen aus diesem Online-Angebot oder durch das Fehlen von Informationen. Dies gilt auch für Inhalte Dritter, die über dieses Angebot zugänglich sind.

Logement HLM de la Coopérative «Mon Foyer»

45

Situation

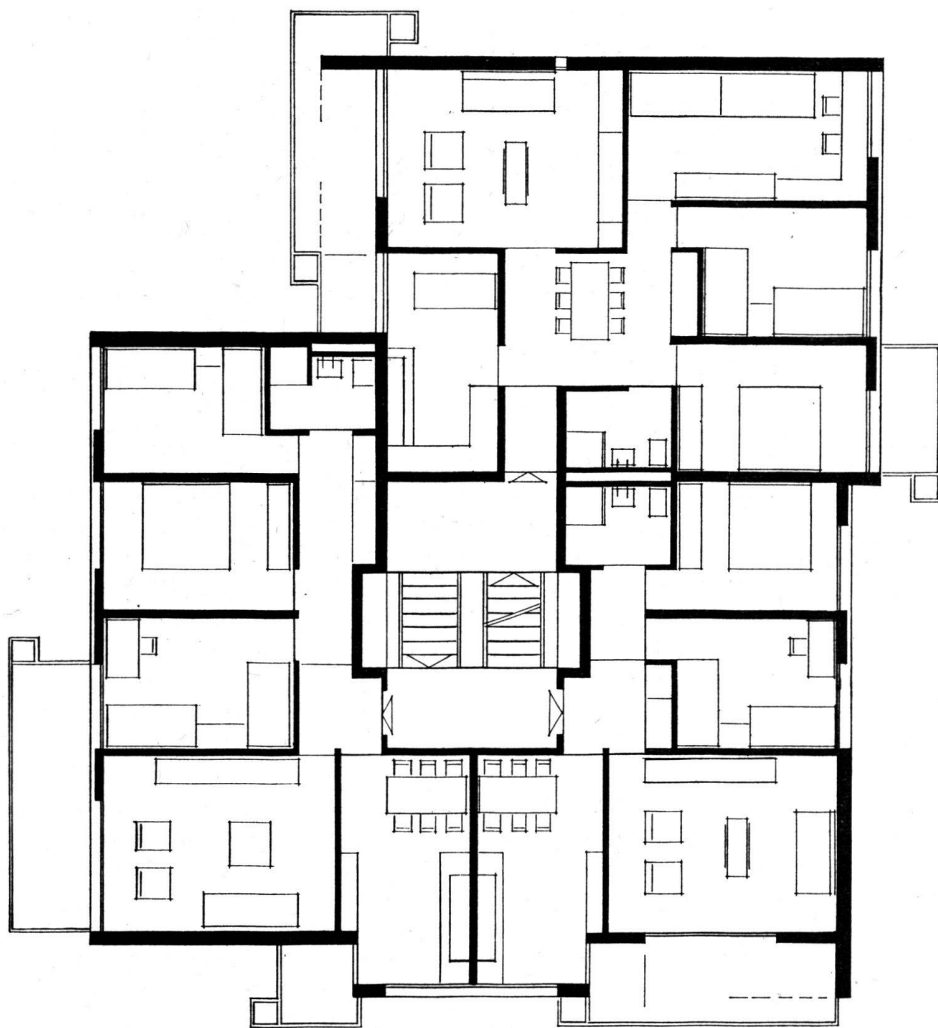
Ces immeubles ont été construits en 1964-1965 à Pont-de-la-Morge, soit à l'extrémité ouest de la ville de Sion. Le règlement de construction de la ville de Sion prévoit dans cette zone des constructions de trois étages sur rez-de-chaussée pour une densité n'excédant pas le 70%. La forme découpée des parcelles a incité les auteurs à proposer un remaniement parcellaire; ce dernier n'a pas abouti. C'est pourquoi ces immeubles sont répartis en deux groupes distincts l'un de l'autre.

Généralités

Cinq immeubles de 12 appartements chacun, soit 40 appartements de 4 pièces et demie et 20 de 3 pièces et demie.

Le plan d'étage comprend 3 appartements répartis autour d'une cage d'escalier centrale, par demi-niveau. Cette distribution permet une heureuse concentration des pièces d'eau, tout en assurant en plan et en élévation l'individualité des logements.

Cette disposition, complétée par une étude rationnelle de structure porteuse, a permis de construire à un prix très avantageux.



Données techniques

Surface du terrain:
environ 10000 m²

Surface brute par pièce: 26 m²

Volume de const.: 23300 m³

Coût: 132 fr. 50/m³

Location:
environ 50 fr. par pièce + les charges

Ossature: en béton armé

Murs porteurs:
en plots et briques

Murs extérieurs:
en briques isolantes B25

Chauffage:
deux chaufferies alimentant un groupe de 3 et un groupe de 2 immeubles

Architectes:
P. Morisod, J. Kyburz, Ed. Furrer,
arch. SIA, Sion

Surveillant des travaux:
Beat Lang

Ingénieurs:
B. Deléglise et P. Tremblet,
ingénieur SIA, Sion