

Le destin des communes repose dans une large mesure entre leurs mains

Autor(en): [s.n.]

Objektyp: **Article**

Zeitschrift: **Habitation : revue trimestrielle de la section romande de l'Association Suisse pour l'Habitat**

Band (Jahr): **42 (1969)**

Heft 6

PDF erstellt am: **08.08.2024**

Persistenter Link: <https://doi.org/10.5169/seals-126700>

Nutzungsbedingungen

Die ETH-Bibliothek ist Anbieterin der digitalisierten Zeitschriften. Sie besitzt keine Urheberrechte an den Inhalten der Zeitschriften. Die Rechte liegen in der Regel bei den Herausgebern.

Die auf der Plattform e-periodica veröffentlichten Dokumente stehen für nicht-kommerzielle Zwecke in Lehre und Forschung sowie für die private Nutzung frei zur Verfügung. Einzelne Dateien oder Ausdrucke aus diesem Angebot können zusammen mit diesen Nutzungsbedingungen und den korrekten Herkunftsbezeichnungen weitergegeben werden.

Das Veröffentlichen von Bildern in Print- und Online-Publikationen ist nur mit vorheriger Genehmigung der Rechteinhaber erlaubt. Die systematische Speicherung von Teilen des elektronischen Angebots auf anderen Servern bedarf ebenfalls des schriftlichen Einverständnisses der Rechteinhaber.

Haftungsausschluss

Alle Angaben erfolgen ohne Gewähr für Vollständigkeit oder Richtigkeit. Es wird keine Haftung übernommen für Schäden durch die Verwendung von Informationen aus diesem Online-Angebot oder durch das Fehlen von Informationen. Dies gilt auch für Inhalte Dritter, die über dieses Angebot zugänglich sind.

Le destin des communes repose dans une large mesure entre leurs mains

La grande liberté de manœuvre dont disposent les communes à l'intérieur du cadre des dispositions cantonales en matière d'aménagement local est un fait que l'on ne saurait nier. Il fut certes un temps où quelques cantons isolés ne se bornaient pas à exercer un contrôle seulement juridique sur les instruments de l'aménagement local, soit essentiellement le règlement des constructions et le plan des zones. L'autorité cantonale compétente est même parfois habilitée à examiner les plans locaux aussi sous l'angle de leur conformité avec ses propres intentions. Toutefois, si cette compétence n'est pas accordée explicitement, la commune reste indépendante en matière d'aménagement local, comme l'a encore souligné, il y a peu, le Tribunal fédéral. De plus, il est à remarquer que l'autorité cantonale observe habituellement une grande circonspection en ce qui concerne la présentation d'objections, lorsqu'elle possède la compétence d'en faire valoir. Comment s'étonner dès lors que ces prérogatives communales soient assorties de lourdes responsabilités ?

(«*myriophyllum alternifolium*»), l'utriculaire («*utricularia vulgaris*»), la pince d'écrevisse ou aloès aquatique («*stratiotas aloides*»). Les fruits coniques de la macle ou châtaigne d'eau («*trapa natans*») sont également jetés simplement à l'eau; ils germent relativement vite et se cherchent eux-mêmes leur place.

Après avoir planté, on complètera peu à peu le volume de l'eau qui, de cette manière, peut mieux s'échauffer progressivement. Cela provoque un notable développement des plantes. Il est aussi beaucoup plus facile d'habituer une plante à l'eau profonde quand elle croît tout d'abord dans peu d'eau, que d'essayer le contraire.

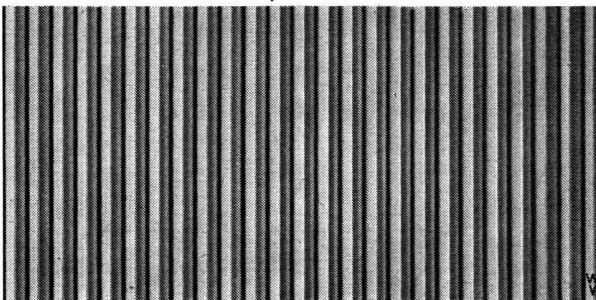
Il existe tant de plantes aquatiques qu'il est bien impossible de les décrire toutes. Vous apprendrez tout, de A à Z, au sujet des possibilités, des «*beautés*» des plantes aquatiques, de leur origine et de leurs particularités, en somme tout ce qui les concerne, dans le livre déjà cité de Klaus Lundbeck.

Et voilà votre vœu exaucé: vous possédez un bassin aquatique et vous y avez créé un coin idyllique par excellence. Vous pourrez maintenant passer des heures au bord de l'eau en laissant errer vos pensées. Où peut-on mieux rêver qu'au bord de l'eau? Cela signifie toutefois qu'il doit exister au bord de ce bassin des possibilités permanentes de s'asseoir. Des sièges qui se retirent d'eux-mêmes et qui sont adaptés aux environs. Ce sont également des sièges qu'il n'est pas nécessaire de constamment amener puis emmener, mais qui supportent les intempéries, même si l'hiver est dur. Par bonheur ce n'est pas une illusion: il existe des bancs et des chaises de jardin en amiante-ciment «*Eternit*» qu'on peut laisser dehors toute l'année et qui conservent leur beauté des années durant. Ces sièges en «*Eternit*» sont aussi exactement ce qu'il vous faut pour d'autres coins idylliques de



Les radiateurs Sarina entretiendront dans votre appartement une température toujours saine et agréable. Le Sarina Junior est un élément de chauffe moderne, idéal. Grâce à ses formes plaisantes, il trouve sa place dans tous les intérieurs.

Utilisez le radiateur en acier Sarina pour installer votre nouveau chauffage ou pour agrandir celui déjà existant; vous aurez ainsi la certitude de réaliser tout ce qu'on peut exiger d'un radiateur aux formes parfaites et d'un haut rendement.



BON

à renvoyer aux Etablissements Sarina S. A.
1701 Fribourg

H

Veillez nous faire parvenir sans frais la nouvelle brochure «*Tradition et progrès*»

Nom _____

Entreprise _____

Rue _____

No d'acheminement postal/ lieu _____

votre jardin. Tout le monde n'a pas son «*coin d'eau*», mais bien un endroit agréable où des fleurs exquises rivalisent de beauté et de parfum, où la ramée, les roseaux et les bambous-parasols oscillent doucement sous la brise. Vous vous reposeriez également volontiers en cet endroit-là si vous aviez en tout temps la possibilité de vous y asseoir pour observer le jeu du vent dans les brins de chaume. On ne jouit pleinement du parfum délicat de toutes ces fleurs que si l'on a pu se reposer quelque temps auprès d'elles.

L'indépendance dont jouissent les communes vis-à-vis de l'organisation de leur développement dans le domaine de la construction suppose en effet que celles qui possèdent une influence déterminante dans ce secteur soient parfaitement conscientes de la responsabilité qui leur est confiée. Or, cette conscience n'est véritable que si les interférences et surtout les conséquences des décisions sont correctement inventoriées et appréciées. La chance de pouvoir façonner elles-mêmes leur avenir par le biais de l'aménagement local crée donc l'obligation pour les communes de parvenir à une profonde connaissance des données réelles. Il n'est pas douteux en effet que seul celui qui saisit à la fois le sens et la substance d'un aménagement local peut prendre des décisions conscientes dans ce domaine. Une orientation juste et opportune sur tous les problèmes greffés à l'aménagement local ne peut par conséquent que constituer une précieuse et effective contribution à la sauvegarde de l'indépendance communale. Cette dernière est un but dont nous persistons à penser qu'il est digne d'être poursuivi à long terme car on aurait tort d'oublier que de nombreux problèmes quotidiens – concernant aussi l'aménagement – peuvent recevoir une solution mieux adaptée grâce à la confrontation directe des parties directement intéressées. Une connaissance exacte des limites de ses propres possibilités, en ce qui concerne la perception globale des imbrications régionales par exemple, s'avère alors également indispensable.

L'indépendance communale dans le cadre souhaité n'est enfin concevable que si l'on est assuré de toujours

Une étudiante anglaise a inventé la cuisine de demain

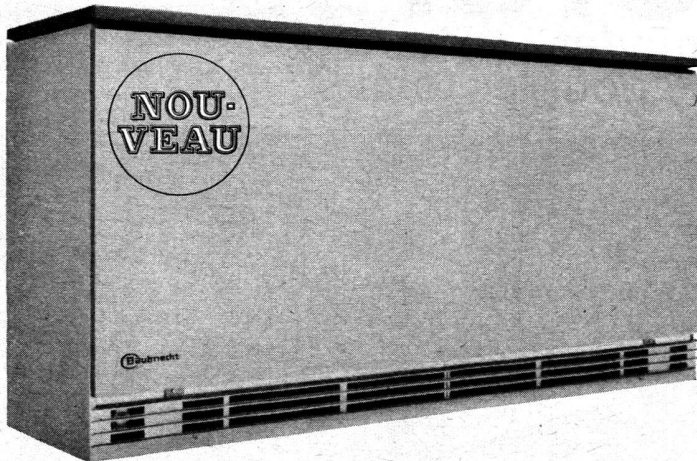
En Grande-Bretagne, le Council of Industrial Design a choisi la mini-cuisine-tout-en-un de l'an 1980. Le prototype en a été exécuté par la Société Wilkes & Ashmore. On pourra le voir en mars prochain au Salon anglais des arts ménagers, l'Ideal Home Exhibition. La lauréate du concours organisé par le Council of Industrial Design est une jeune fille, étudiante au Royal College of Art. Elle s'appelle Illana Henderson.

Les deux principes de cette cuisine futuriste, qui réunit en une seule unité tous les éléments de la cuisine traditionnelle, sont le cylindre et la rotation. L'âme est un cylindre-axe de 60 cm. de diamètre contenant les conduites d'arrivée de l'eau, de l'électricité et du gaz et les

trouver des personnes capables d'occuper une fonction publique. Or, plus les tâches publiques sont complexes, plus il est difficile de trouver des hommes ou des femmes prêts à les entreprendre. L'introduction aux fonctions publiques, de même d'ailleurs que la formation continue, sont aujourd'hui des postulats politiques urgents auxquels les écoles, les associations et les partis politiques doivent donner une réponse. Telle est rapidement esquissée la facture à honorer, si l'on veut prévenir une direction centralisée et anonyme des affaires publiques ainsi qu'une planification pour le moins indésirable. Aspan

73

Sans chaufferie, sans citerne, sans fumée, sans surveillance, cet appareil chauffe à meilleur compte!



Enfin, un chauffage économique! Il s'agit d'un tout nouveau système de chauffage par accumulateur électrique qui a pris un départ foudroyant. La nuit, il produit de la chaleur en utilisant du courant à tarif réduit; le jour, il la rayonne en quantité voulue. Il est muni d'un thermostat d'intérieur réglant la température ambiante. Très plat (30 ou 36,5 cm de profondeur seulement), il s'encastre sous le rebord des fenêtres. Il frappe par ses lignes sobres, modernes, sa haute sécurité de fonctionnement et sa grande longévité. 9 modèles adaptés à tous les besoins.

50 ans
Bauknecht connaît vos désirs, Madame!
 Demandez donc la documentation détaillée à l'aide du coupon ci-joint!

COUPON

Veuillez m'envoyer la documentation détaillée sur les accumulateurs électriques de chauffage Bauknecht.

Nom

Adresse

N° postal/localité

Fabrication et vente:
 Bauknecht Elektromaschinen AG,
 5705 Hallwil, tél. (064) 54 17 71

711