

# Protection de la nature et du paysage à la montagne (pages d'illustrations)

Autor(en): [s.n.]

Objektyp: **Article**

Zeitschrift: **Habitation : revue trimestrielle de la section romande de l'Association Suisse pour l'Habitat**

Band (Jahr): **42 (1969)**

Heft 4: **Problèmes d'aménagement en montagne : problèmes de l'Entremont, Valais**

PDF erstellt am: **29.06.2024**

Persistenter Link: <https://doi.org/10.5169/seals-126645>

## **Nutzungsbedingungen**

Die ETH-Bibliothek ist Anbieterin der digitalisierten Zeitschriften. Sie besitzt keine Urheberrechte an den Inhalten der Zeitschriften. Die Rechte liegen in der Regel bei den Herausgebern. Die auf der Plattform e-periodica veröffentlichten Dokumente stehen für nicht-kommerzielle Zwecke in Lehre und Forschung sowie für die private Nutzung frei zur Verfügung. Einzelne Dateien oder Ausdrucke aus diesem Angebot können zusammen mit diesen Nutzungsbedingungen und den korrekten Herkunftsbezeichnungen weitergegeben werden. Das Veröffentlichen von Bildern in Print- und Online-Publikationen ist nur mit vorheriger Genehmigung der Rechteinhaber erlaubt. Die systematische Speicherung von Teilen des elektronischen Angebots auf anderen Servern bedarf ebenfalls des schriftlichen Einverständnisses der Rechteinhaber.

## **Haftungsausschluss**

Alle Angaben erfolgen ohne Gewähr für Vollständigkeit oder Richtigkeit. Es wird keine Haftung übernommen für Schäden durch die Verwendung von Informationen aus diesem Online-Angebot oder durch das Fehlen von Informationen. Dies gilt auch für Inhalte Dritter, die über dieses Angebot zugänglich sind.

# Protection de la nature et du paysage à la montagne



## 2 CERF MORT DANS LA NEIGE.

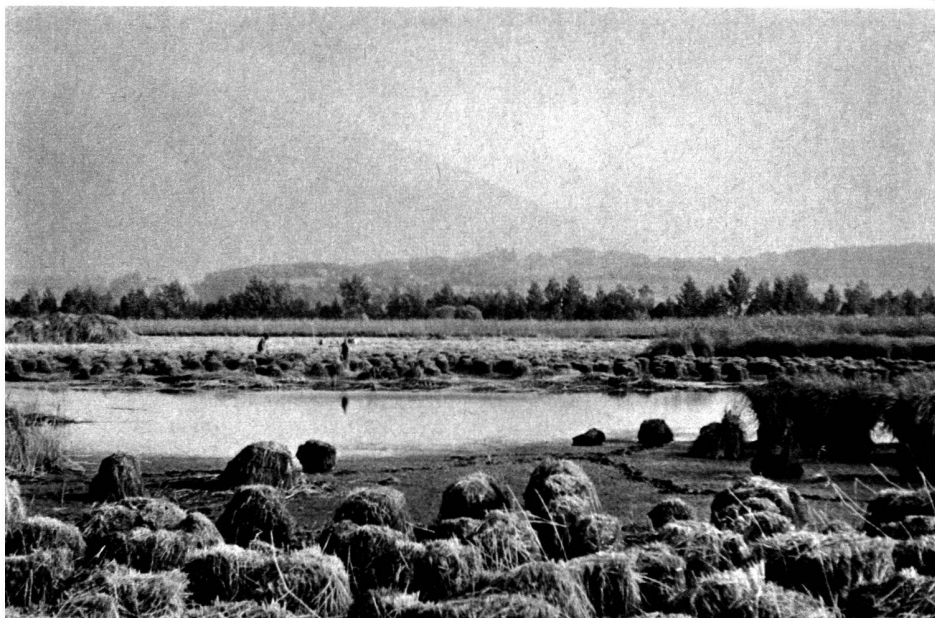
Parc national suisse. La maigre nourriture à disposition des nombreux cerfs se traduit souvent par une hécatombe lors des hivers rudes. En 1965, septante cerfs furent trouvés morts de faiblesse.

Photo LSPN, Bâle.

## 3 ÉVOLUTION NATURELLE DU HAUT-MARAIS DE LA VRACONNAZ (VD).

Les eaux libres sont envahies progressivement par les sphaignes, les arbustes et les arbres: la forêt a remplacé le marais.

Photo Büttikofer, LSPN.



## 4 KALTBRUNNER RIET, près d'Uznach, Saint-Gall. Objet 3.11.

Inventaire des paysages et des sites naturels d'importance nationale qui méritent d'être protégés. La création du canal Escher a permis d'assainir la plaine marécageuse de la Linth. Mais, pour la richesse de sa flore et de sa faune, on y maintient artificiellement ce «marais» en fournissant un apport d'eau par tuyaux, à cause de l'abaissement de la nappe phréatique, et en fauchant les roseaux.

Photo LSPN, Bâle.



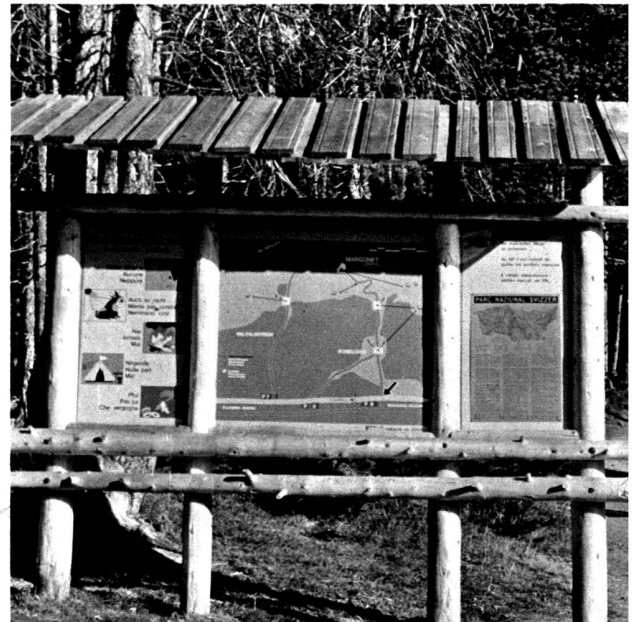


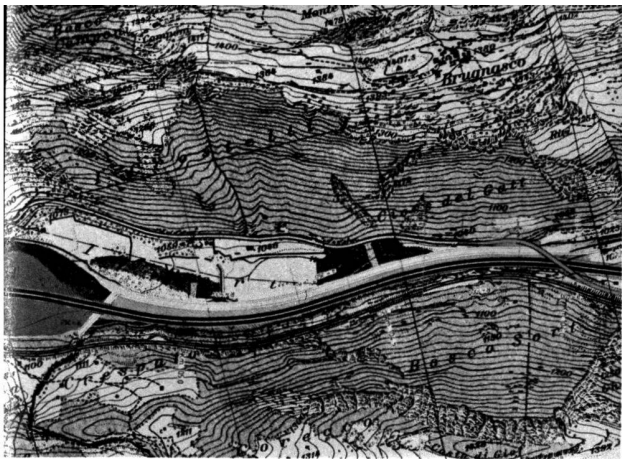
6 INVITATION DANGEREUSE, PROTECTION ILLUSOIRE!  
Photo Manuel, LSPN.

7 CARI, STATION DE LA LÉVENTINE.  
Chaque année de nouvelles constructions surgissent en forêt.  
Photo E. Rezzonico.

8 PARC NATIONAL SUISSE (FUORN). Ces panneaux, situés aux parcsages à voitures, signalent les différents itinéraires à travers le parc, qu'empruntent rarement les visiteurs concentrés dans un rayon maximum de deux heures de marche.

9 LE LIS ORANGÉ, nourriture de prédilection des moutons, est en voie de disparition.  
Photo Bachmann, LSPN.





5

**5 ROUTE NATIONALE DU SAINT-GOTHARD.**

En établissant le projet de la rampe d'accès sud à la galerie du Gothard, le bureau des routes nationales nous a prié d'examiner les problèmes biologiques et paysagiques qu'une telle construction pouvait soulever, et s'il y avait lieu de suggérer des modifications pouvant y remédier.

Nous avons retenu trois points principaux:

- a) L'autoroute crée-t-elle dans le massif forestier une coupure tel un corridor où s'engouffrerait le vent, menaçant dangereusement la circulation et la stabilité des arbres? Sur le tronçon qui nous intéresse, l'autoroute traverse des aulnaies (vernes) mêlées d'épicéas, mais pas précisément un massif forestier dense. Donc le problème ne se pose pas.
- b) L'autoroute crée-t-elle un obstacle aux mouvements migratoires journaliers de la faune, d'un versant à l'autre de la vallée?

(Suite du texte à la page suivante)

**10 LIS MARTAGON.**  
Photo Bachmann, LSPN.

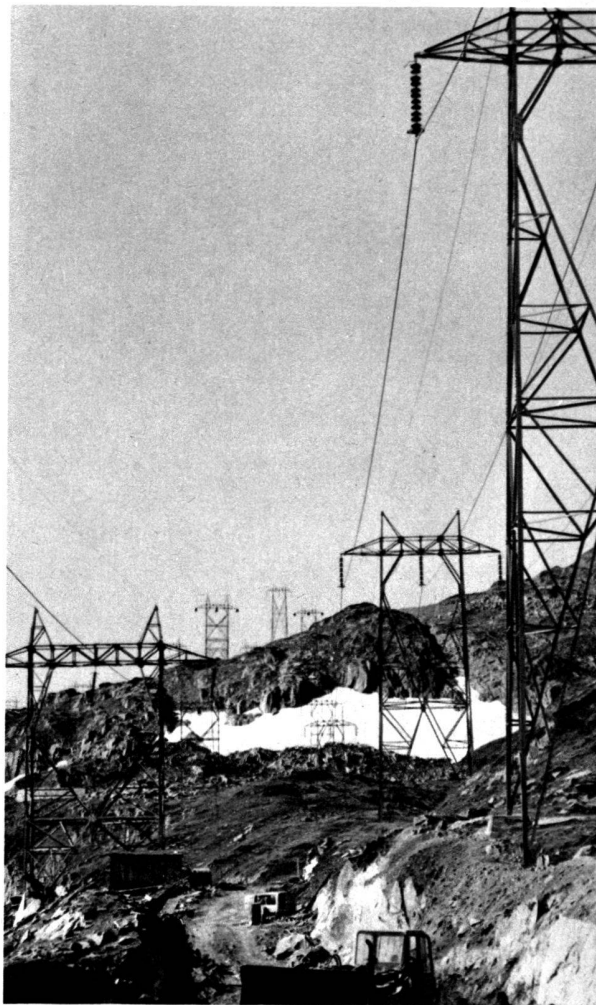
**11 TROUPEAU DE MOUTONS A LA CHASSAGNE (VD).**

En Suisse, les moutons pâturent souvent sans surveillance. La flore s'appauvrit, le terrain se dégrade.  
Photo LSPN, Bâle.

**12 et 13 COL DU NUFENEN, TESSIN.**  
Au-dessus de la zone forestière, les lignes à haute tension ressortent d'autant plus qu'elles sont les seuls éléments significatifs par rapport aux étendues de pierre, neige et ciel.



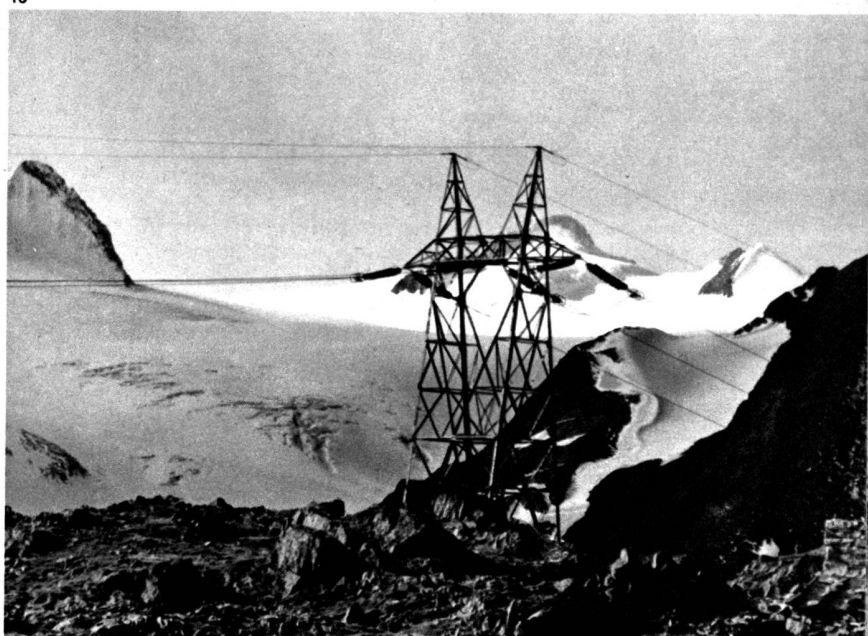
10



12



11



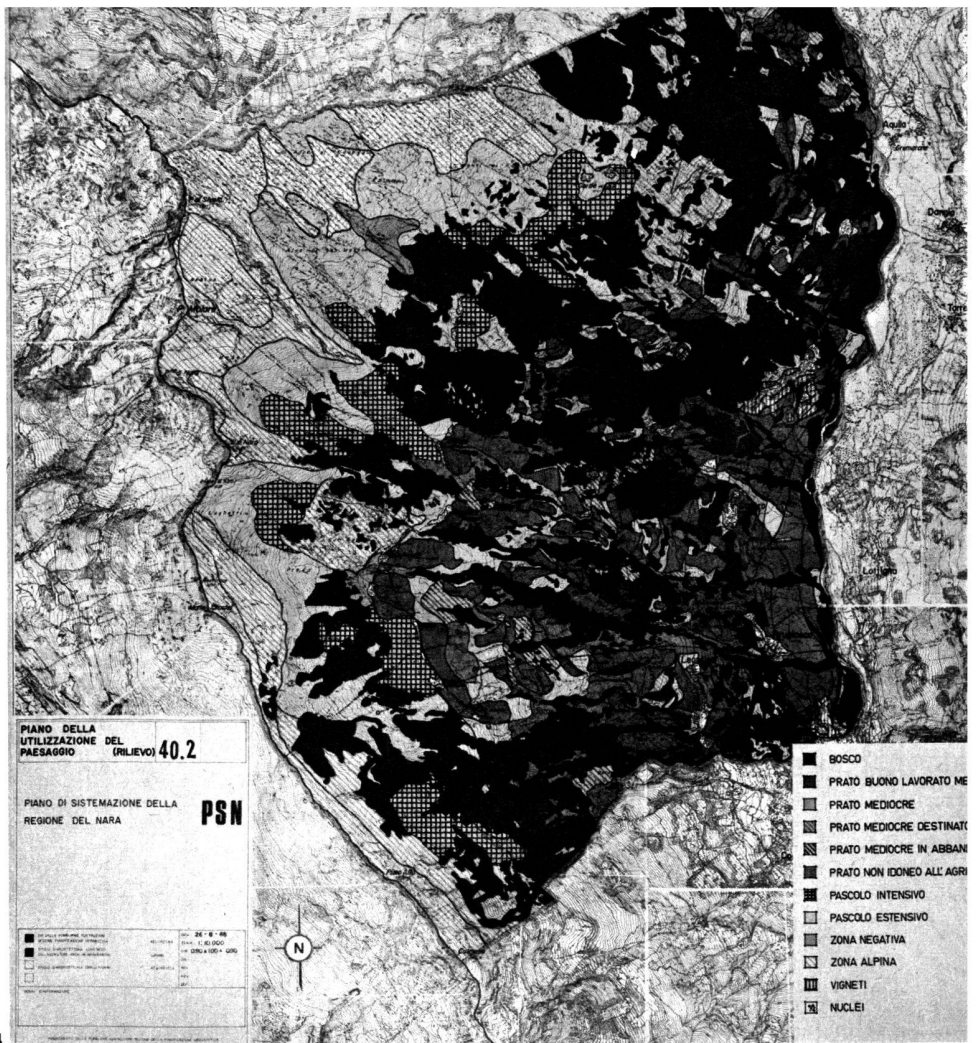
13

**PLAN D'AMÉNAGEMENT DE LA RÉGION DU NARA.**

Val Blenio, Tessin.

14 Relevé du plan de l'utilisation du paysage.

15 Relevé du plan de la protection de la nature et du paysage (explications dans le texte).



14

Suite du texte de la page précédente (fig. 5)

Dans cette zone, on a observé des migrations unilatérales (sur le même versant), conditionnées par la configuration étroite et raide de la vallée et l'abondance d'eau sur les flancs, mais très rarement des migrations bilatérales (d'un versant à l'autre) comme en Engadine. Il n'y a donc pas lieu de prévoir des « passages » pour la faune.

c) L'autoroute s'intègre-t-elle harmonieusement au paysage?

De ce point de vue de l'harmonie externe, nous remarquons que dans le secteur d'Airolo la création de l'autoroute, des échangeurs et d'un lac artificiel permettra une recomposition architecturale qui revalorisera le site par ses avantages esthétiques.

Dipartimento delle pubbliche costruzioni. Ufficio strade nazionali. Cantone Ticino.

15

