

**Zeitschrift:** Habitation : revue trimestrielle de la section romande de l'Association Suisse pour l'Habitat

**Herausgeber:** Société de communication de l'habitat social

**Band:** 43 (1970)

**Heft:** 6

**Artikel:** Wohnungsbau im Kanton Waadt 1964-1969 = Logements vaudois 1964-1969 : sélection de constructions édifiées avec l'appui des pouvoirs publics

**Autor:** [s.n.]

**DOI:** <https://doi.org/10.5169/seals-126877>

### **Nutzungsbedingungen**

Die ETH-Bibliothek ist die Anbieterin der digitalisierten Zeitschriften. Sie besitzt keine Urheberrechte an den Zeitschriften und ist nicht verantwortlich für deren Inhalte. Die Rechte liegen in der Regel bei den Herausgebern beziehungsweise den externen Rechteinhabern. [Siehe Rechtliche Hinweise.](#)

### **Conditions d'utilisation**

L'ETH Library est le fournisseur des revues numérisées. Elle ne détient aucun droit d'auteur sur les revues et n'est pas responsable de leur contenu. En règle générale, les droits sont détenus par les éditeurs ou les détenteurs de droits externes. [Voir Informations légales.](#)

### **Terms of use**

The ETH Library is the provider of the digitised journals. It does not own any copyrights to the journals and is not responsible for their content. The rights usually lie with the publishers or the external rights holders. [See Legal notice.](#)

**Download PDF:** 06.01.2025

**ETH-Bibliothek Zürich, E-Periodica, <https://www.e-periodica.ch>**

## Wohnungsbau im Kanton Waadt 1964-1969

Logements vaudois 1964-1969  
Sélection de constructions édifiées avec  
l'appui des pouvoirs publics

Bex



Société coopérative  
Le Logement pour tous  
Route d'Aigle, 1966  
20 logements.  
Architecte:  
Roger Adatte, SIA.

Die folgenden Seiten zeigen einige Beispiele  
genossenschaftlicher und subventionierter  
Wohnbauten

Union suisse pour l'amélioration du logement  
Assemblée générale 1970, à Lausanne



Payerne, «En la Coulaz»  
160 logements.

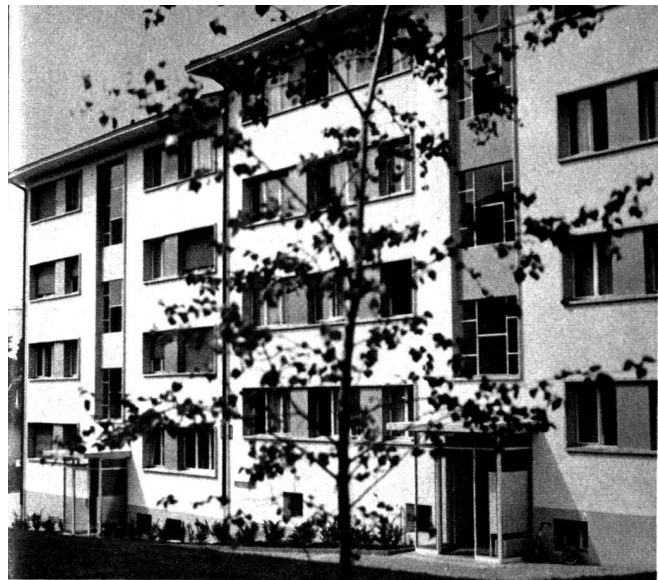
Vue d'ensemble du quartier.

Photo Widmer.



En haut: Fondation Robert Favre, 1965.  
En bas: S.I. Le Progrès S.A., 1968-1969.  
Architecte J. Rollinet. Photos Juriens.

Société coopérative Accueil, 1965, 1968.  
Architecte J. Widmer, EPUL, SIA.



Morges



Société coopérative d'habitation, Morges,  
chemin de l'Alouette, 60 logements.  
Architecte C.-L. Bonard. Photos Wyden.

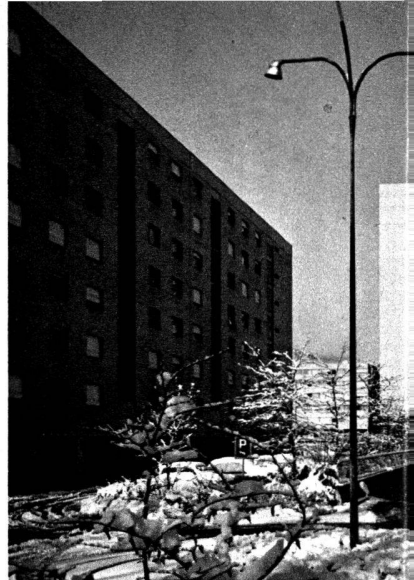


Société coopérative Cité des Philosophes,  
chemin Buvelot, 1965, 32 logements.  
Architecte Ch.-P. Serex.

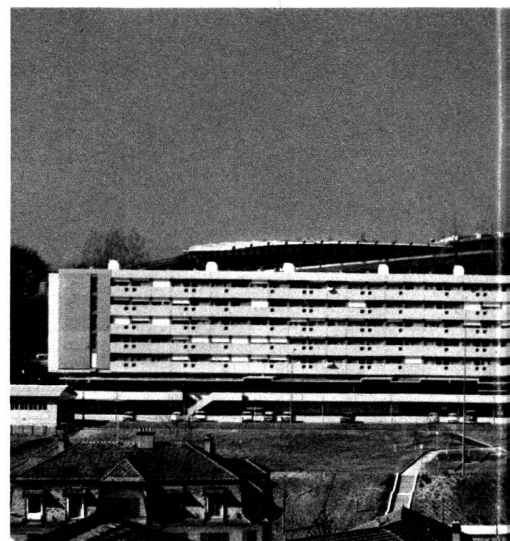
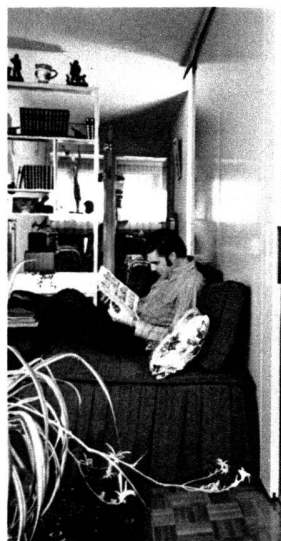
Société coopérative Cité des Philosophes,  
rue Saint-Louis, 1966, 22 logements.  
Architecte Ch.-P. Serex.



Lausanne: quartier de l'Ancien-Stand



310 logements.



Société coopérative Clair Logis G et H, 1964-1965.  
Société coopérative Le Logement idéal.  
Architectes: Atelier des Architectes Associés.

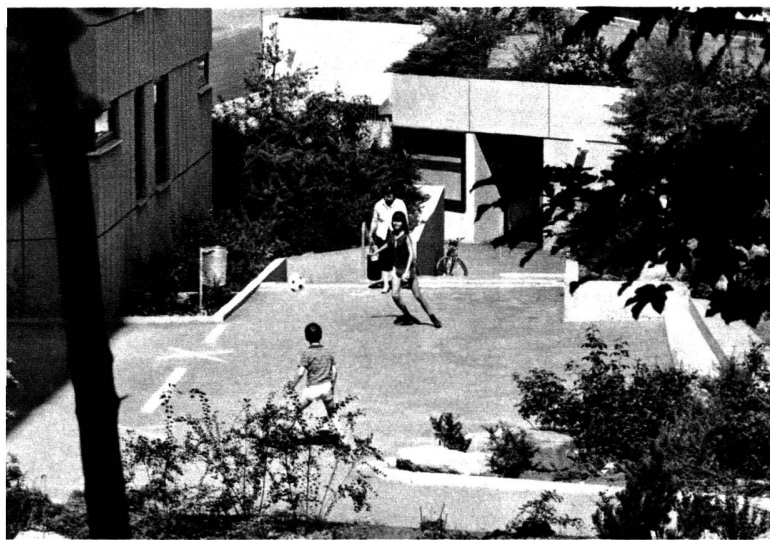


S.I. L'Ancien-Stand A et B,  
immeuble tour et immeuble plein sud, 1966-1967.  
Architecte Claude Jaccottet, EPF, SIA.

Photos H. Laesslé: première rangée, centre  
deuxième rangée, droite  
troisième rangée, droite



Lausanne: rue de la Borde



Fondation Le Logement ouvrier, 1963-1968.  
Quatre immeubles locatifs comptant 225 logements,  
dont 90 pour personnes âgées.

Architecte Frédéric Brugger, FAS-SIA.



Photos Erling Mandelmann.





Lausanne: chemin des Sauges  
chemin de la Cassinette

L'Habitation féminine.



Société coopérative Montelly-Bellevue, 1963-1964,  
34 logements.  
Architecte Roger Adatte, SIA.

Société coopérative L'Habitation féminine, 1966-1967,  
153 logements pour dames avec et sans enfants.  
Architecte Eug. Bébox. Photos M. Vuillemin.