

# Exposition du Centenaire de la mort d'Eugène Viollet-le-Duc à Lausanne 1879

Autor(en): [s.n.]

Objektyp: **Article**

Zeitschrift: **Habitation : revue trimestrielle de la section romande de l'Association Suisse pour l'Habitat**

Band (Jahr): **52 (1979)**

Heft 9

PDF erstellt am: **13.09.2024**

Persistenter Link: <https://doi.org/10.5169/seals-128210>

## **Nutzungsbedingungen**

Die ETH-Bibliothek ist Anbieterin der digitalisierten Zeitschriften. Sie besitzt keine Urheberrechte an den Inhalten der Zeitschriften. Die Rechte liegen in der Regel bei den Herausgebern.

Die auf der Plattform e-periodica veröffentlichten Dokumente stehen für nicht-kommerzielle Zwecke in Lehre und Forschung sowie für die private Nutzung frei zur Verfügung. Einzelne Dateien oder Ausdrucke aus diesem Angebot können zusammen mit diesen Nutzungsbedingungen und den korrekten Herkunftsbezeichnungen weitergegeben werden.

Das Veröffentlichen von Bildern in Print- und Online-Publikationen ist nur mit vorheriger Genehmigung der Rechteinhaber erlaubt. Die systematische Speicherung von Teilen des elektronischen Angebots auf anderen Servern bedarf ebenfalls des schriftlichen Einverständnisses der Rechteinhaber.

## **Haftungsausschluss**

Alle Angaben erfolgen ohne Gewähr für Vollständigkeit oder Richtigkeit. Es wird keine Haftung übernommen für Schäden durch die Verwendung von Informationen aus diesem Online-Angebot oder durch das Fehlen von Informationen. Dies gilt auch für Inhalte Dritter, die über dieses Angebot zugänglich sind.

Du 22 juin au 30 septembre 1979

# Exposition du Centenaire de la mort d'Eugène Viollet-le-Duc

à Lausanne en 1879

Mort à Lausanne en 1879, l'architecte français Eugène Viollet-le-Duc occupe une place importante dans l'histoire de l'art. Il a beaucoup construit. Il a beaucoup écrit. Viollet-le-Duc a restauré un grand nombre de monuments, dont l'église de Vézelay, Notre-Dame de Paris, les cathédrales d'Amiens et de Reims, les remparts d'Avignon et de Carcas-

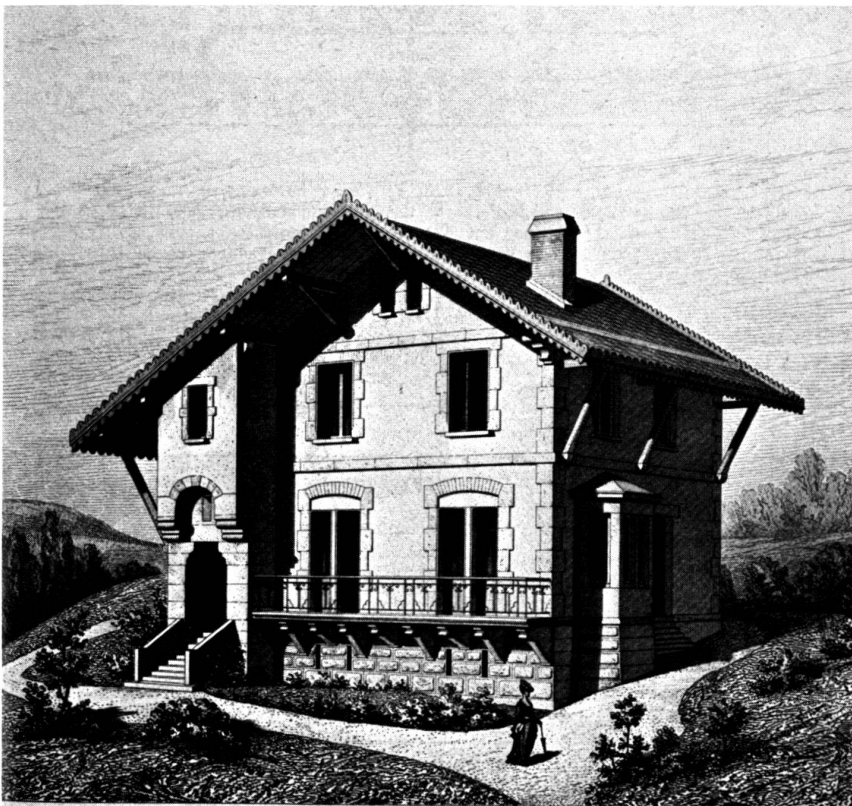
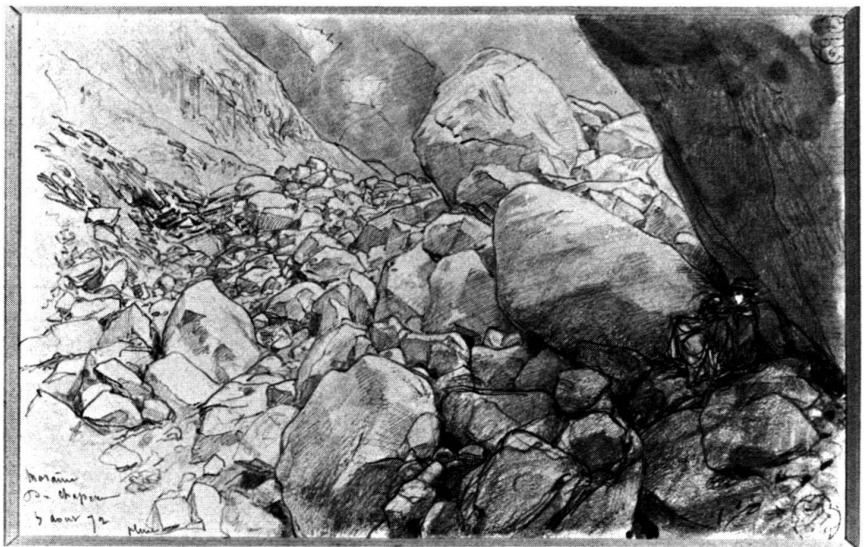
sonne, le château de Pierrefonds. Il réalise aussi des bâtiments locatifs, des maisons privées, des meubles, des lustres, des tapisseries, des décors de fêtes. Il dessine tout un train pour l'empereur Napoléon III. Ses ouvrages théoriques, le *Dictionnaire de l'Architecture française du XI<sup>e</sup> au XVI<sup>e</sup> siècle* et les *Entretiens sur l'Architecture*, insistent sur l'importance



du système de construction. L'architecte marie la maçonnerie à la charpente métallique. Ses livres ne s'adressent pas seulement aux spécialistes. Pour les enfants et le «grand public», il écrit une série d'histoires, dont *Histoire d'une Maison*, *Histoire d'une Forteresse*, *Histoire d'un Dessinateur*, livres publiés par l'éditeur de Jules Verne.

En 1872, Viollet-le-Duc est appelé par le Conseil d'Etat du canton de Vaud à restaurer la cathédrale de Lausanne. Il refait alors la tour lanterne qui menaçait ruine. Il séjourne régulièrement à Lausanne où il construit la chapelle écossaise et sa propre maison, «La Vedette», démolie en 1975. L'architecte est un passionné des Alpes qu'il dessine longuement. Il publie une carte topographique du *Massif du Mont-Blanc*.

Pour marquer le centenaire de sa mort à Lausanne, un comité rassemblant des représentants de l'Etat de Vaud, de la



Ville de Lausanne, de la Société vaudoise des ingénieurs et architectes suisses, de la Fédération des architectes suisses, organise, d'entente avec le Centre de recherche sur les monuments historiques à Paris et M<sup>me</sup> Geneviève Viollet-le-Duc, une exposition composée de quelque 300 dessins, aquarelles et documents originaux, groupés en cinq «tableaux». Un *Aperçu* évoque les étapes essentielles de la carrière de l'architecte. *Viollet-le-Duc et la cathédrale de Lausanne* rappelle l'importance de son intervention sur l'édifice. *Viollet-le-Duc et les Alpes* illustre son intérêt pour le massif du Mont-Blanc et l'histoire de sa topographie. *Viollet-le-Duc et l'architecture rurale* présente la résidence lausannoise de l'architecte, notamment à travers une maquette réalisée par le Département d'architecture de l'Ecole polytechnique fédérale de Lausanne. *Le Train impérial* montre par des dessins et une maquette les wagons du convoi destiné à Napoléon III.

Présentée au Musée historique de l'ancien-Evêché, place de la Cathédrale 2, à Lausanne, l'exposition est visible du 22 juin au 30 septembre 1979. Le catalogue richement illustré contient des textes de Paul Auberson, Stephen Baylay, Jean-Carl Fédier, Georg Germenn, Jacques Gubler, Philippe Junod, François Loyer, Robin Middleton, Hubert Sigros et Leila el Wakil.

