

Au département d'architecture de l'EPF- Lausanne : une exposition rétrospective sur Jacques Favre du 10 au 25 juin 1981

Autor(en): [s.n.]

Objektyp: **Article**

Zeitschrift: **Habitation : revue trimestrielle de la section romande de
l'Association Suisse pour l'Habitat**

Band (Jahr): **54 (1981)**

Heft 6

PDF erstellt am: **12.07.2024**

Persistenter Link: <https://doi.org/10.5169/seals-128362>

Nutzungsbedingungen

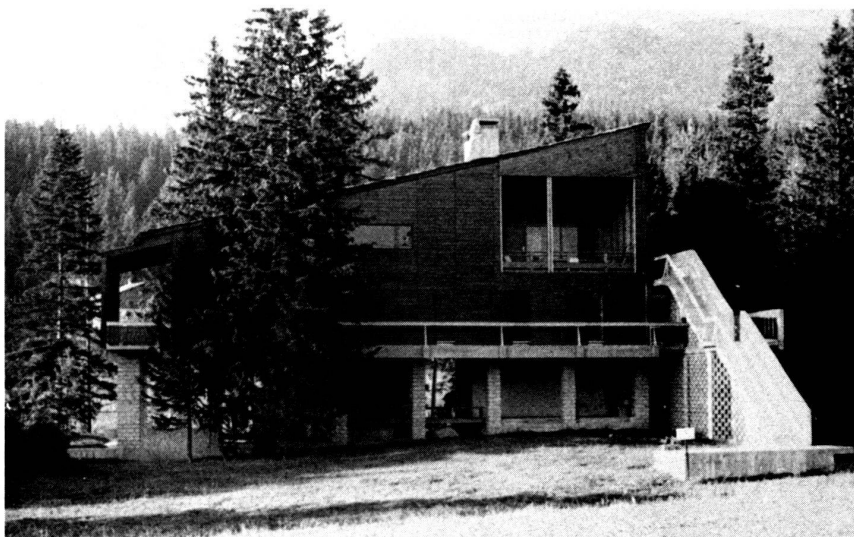
Die ETH-Bibliothek ist Anbieterin der digitalisierten Zeitschriften. Sie besitzt keine Urheberrechte an den Inhalten der Zeitschriften. Die Rechte liegen in der Regel bei den Herausgebern. Die auf der Plattform e-periodica veröffentlichten Dokumente stehen für nicht-kommerzielle Zwecke in Lehre und Forschung sowie für die private Nutzung frei zur Verfügung. Einzelne Dateien oder Ausdrucke aus diesem Angebot können zusammen mit diesen Nutzungsbedingungen und den korrekten Herkunftsbezeichnungen weitergegeben werden. Das Veröffentlichen von Bildern in Print- und Online-Publikationen ist nur mit vorheriger Genehmigung der Rechteinhaber erlaubt. Die systematische Speicherung von Teilen des elektronischen Angebots auf anderen Servern bedarf ebenfalls des schriftlichen Einverständnisses der Rechteinhaber.

Haftungsausschluss

Alle Angaben erfolgen ohne Gewähr für Vollständigkeit oder Richtigkeit. Es wird keine Haftung übernommen für Schäden durch die Verwendung von Informationen aus diesem Online-Angebot oder durch das Fehlen von Informationen. Dies gilt auch für Inhalte Dritter, die über dieses Angebot zugänglich sind.

Au Département d'architecture de l'EPF-Lausanne:
Une exposition rétrospective sur
Jacques Favre du 10 au 25 juin 1981

Jacques Favre, architecte, 1921-1973. Décédé en 1973, Jacques Favre fut professeur à l'École d'architecture de Lausanne de 1959 à 1969 où il proposa un nouveau plan d'études qui abolissait définitivement la tradition de type «Beaux-Arts» instituée par Jean Tschumi. Dédiant l'essentiel de ses forces à l'enseignement, Jacques Favre ne négligea point de construire cependant. Le «Framar», pièce maîtresse de l'héritage qu'il nous lègue, enrichit de façon significative l'environnement construit de la Suisse romande dans les années 60. En lui consacrant une exposition rétrospective, le département d'architecture de l'École polytechnique fédérale de Lausanne veut commémorer l'œuvre de celui qui sut communiquer aux étudiants sa vision personnelle, généreuse et exigeante du métier d'architecte. Ecole polytechnique fédérale de Lausanne, département d'architecture, avenue de l'Eglise-Anglaise 12, 1006 Lausanne (Suisse).



Ce chalet a été récemment démoli par un spéculateur avide, au mépris des protestations nombreuses émanant d'architectes de Suisse romande.



avec exposition «ENERGIE»

Place Guisan Tram 9 Ouverte de 9-18 h.

Environ 200 firmes renommées vous informent sur:
 Véhicules communaux, machines, appareils pour nettoyage, entretien, mesurages, etc., installations de phonie et d'alarme, équipements pour cantonnements, protection civile, écoles et institutions analogues, le service du feu, la police et le service de premiers secours. Installations de bureaux et computer.

L'exposition est organisée et soutenue par:
 La Coopérative d'exposants BEA Berne
 L'Association des communes suisses
 L'Union des villes suisses
 L'Association suisse des intérêts des fabricants et négociants en machines et engins pour la voirie (SIK)

Grande exposition spéciale

«ENERGIE»

avec secteurs thématiques et commerciaux

Sessions

17.6.81 Assemblée générale de l'Association des communes suisses

19.6.81 Protection civile

- brûleur à mazout «minilco electro-oil» de réputation mondiale
- brûleur à gaz
- garantie 2 ans



- révision de citernes
- installation entretien
- réfection de tout réservoir